



Bu proje Avrupa Birliđi ve Türkiye Cumhuriyeti tarafından finanse edilmektedir.

**OKAREKAP**

# TR83 BÖLGESİ ORGANİZE SANAYİ BÖLGELERİ İHTİYAÇ ANALİZİ



Bu proje Avrupa Birliđi ve Trkiye Cumhuriyeti tarafından finanse edilmektedir.

# TR83 BLGESİ ORGANİZE SANAYİ BLGELERİ İHTİYAÇ ANALİZİ



Bu proje Avrupa Birliđi ve Trkiye Cumhuriyeti tarafından finanse edilmektedir.



**ORTA KARADENİZ (TR83) BÖLGESİ'NİN REKABETÇİLİĞİNİN ARTTIRILMASI**  
INCREASING COMPETITIVENESS OF MIDDLE BLACK SEA REGION (TR83)

2

Increasing Competitiveness of Middle Black Sea Region (TR83)  
TR07R1.22-04/001  
EuropeAid/134850/IH/SER/TR

Bu rapor Orta Karadeniz Kalkınma Ajansı'nın yararlanıcısı olduđu "Orta Karadeniz (TR83) Bölgesi'nin Rekabetçiliđinin Arttırılması» projesi Teknik Destek Bileşeni kapsamında Avrupa Birliđi ve Trkiye Cumhuriyeti mali katkısıyla Teknik Destek Ekibi tarafından hazırlanmıřtır. Rapor içeriđi ile ilgili yüklenici firma sorumludur ve bu içerik hiçbir řekilde Avrupa Birliđi ve Trkiye Cumhuriyeti'nin görř ve tutumunu yansıtmamaktadır.



Bu proje Avrupa Birliđi ve Türkiye Cumhuriyeti tarafından finanse edilmektedir.

## ÖNSÖZ

Avrupa Birliđi ve Türkiye Cumhuriyeti tarafından finanse edilen; Bilim, Sanayi ve Teknoloji Bakanlıđı'nın program otoritesi olduđu Rekabetçi Sektörler Programı kapsamında Orta Karadeniz Kalkınma Ajansı tarafından 2016-2017 yıllarında uygulanan, **Orta Karadeniz Bölgesi'nin Rekabetçiliđinin Arttırılması Projesi (OKAREKAP)** Amasya, Çorum, Samsun ve Tokat illerini kapsayan TR83 Bölgesinde faaliyet gösteren Orta Karadeniz Kalkınma Ajansının kurumsal kapasitesini artırarak bu kapasitenin bölgeye daha iyi hizmet edebilmek için kullanılmasını ve bölgenin rekabet gücünün artırılmasını hedefleyen bir projedir.

Proje ile TR83 Bölgesi'nin sürdürülebilir gelişmesini hızlandırmak ve diđer bölgeler ile bölge illeri arasındaki gelişmişlik farklarını azaltarak Türkiye'nin AB ülkelerine yakınsamasına katkıda bulunmak amacıyla başta Orta Karadeniz Kalkınma Ajansı olmak üzere, bölgedeki KOBİ'lere hizmet verebilecek altyapının güçlendirilmesi, bölgenin yatırım imkânları açısından ulusal ve uluslararası düzeyde tanıtımının yapılması hedeflenmiştir.

Proje kapsamında bölgenin özellikle ekonomik yapısına ilişkin sorun alanlarının ortaya konulduđu ihtiyaç analizlerinin yanısıra, bu sorunlara çözüm üretmek üzere strateji ve eylem planları hazırlanmıştır. Bu çalışmalarda bölgenin rekabet gücünün artırılması için hem OKA'nın kurumsal olarak alması gereken tedbirler hem de bölgenin geleceđine yön verecek öneriler ortaya konulmuştur. Bu çalışmalar OKA'nın önümüzdeki yıllarda uygulayacağı programlara, desteklere ve diđer bölgesel çalışmalara katkı verecek, yerel kalkınma fırsatlarına dönüştürülecektir.

Proje kapsamında oluşturulan tüm raporların bölgemizin rekabet gücünün artması için yol gösterici olmasını temenni ederken, bu çalışmaların hazırlanmasında emeđi geçen tüm OKA çalışanları, teknik destek ekibi ve uzmanlar ile eğitim, çalıştay ve anketlere katılım sağlayan kurum ve şirket temsilcilerine teşekkür ederim. Raporların bölgesel kalkınma hedefi ile ilgili çalışmalar yürüten kurum, kuruluşlara ve kişilere katkıda bulunmasını dilerim.



**OSMAN KAYMAK**  
Samsun Valisi  
OKA Yönetim Kurulu Başkanı



Bu proje Avrupa Birliđi ve Trkiye Cumhuriyeti tarafından finanse edilmektedir.



Bu proje Avrupa Birliđi ve Türkiye Cumhuriyeti tarafından finanse edilmektedir.

## İÇİNDEKİLER

Önsöz .....	3
1. Giriş.....	7
2. Metodoloji.....	7
3. TR83 Bölgesi İhtiyaç Analizi.....	8
3.1. Amasya ili Organize Sanayi Bölgeleri .....	9
3.1.1. Merzifon Organize Sanayi Bölgesi .....	11
3.1.2. Amasya Merkez Organize Sanayi Bölgesi.....	14
3.1.3. Suluova Organize Sanayi Bölgesi .....	16
3.1.4. Suluova Besi Organize Sanayi Bölgesi .....	19
3.2. Çorum ili Organize Sanayi Bölgeleri .....	21
3.2.1. Çorum Merkez Organize Sanayi Bölgesi .....	22
3.2.2. Sungurlu Organize Sanayi Bölgesi.....	24
3.3. Samsun ili Organize Sanayi Bölgeleri .....	26
3.3.1. Samsun Merkez Organize Sanayi Bölgesi.....	28
3.3.2. Samsun Gıda İhtisas Organize Sanayi Bölgesi.....	31
3.3.3. Bafra Karma ve Medikal İhtisas Organize Sanayi Bölgesi.....	33
3.3.4. Kavak Organize Sanayi Bölgesi.....	36
3.3.5. Havza Organize Sanayi Bölgesi .....	38
3.4. Tokat ili Organize Sanayi Bölgeleri .....	40
3.4.1. Tokat Merkez Organize Sanayi Bölgesi.....	41
3.4.2. Niksar Organize Sanayi Bölgesi.....	44
3.4.3. Turhal Organize Sanayi Bölgesi.....	46
3.4.4. Zile Organize Sanayi Bölgesi .....	49
3.4.5. Erbaa Organize Sanayi Bölgesi.....	51
3.5. Deđerlendirme Ve Öneriler .....	54



Bu proje Avrupa Birliđi ve Trkiye Cumhuriyeti tarafından finanse edilmektedir.



Bu proje Avrupa Birliđi ve Trkiye Cumhuriyeti tarafından finanse edilmektedir.

## 1. Giriş

Bu çalıřma ile Orta Karadeniz bölgesi illeri Samsun, Amasya, Çorum ve Tokat'ta bulunan 16 adet Organize Sanayi Bölgesi'nin altyapı, hizmetler, insan kaynakları, yönetimsel konular, kapasite arttırımı ve diđer konularda ihtiyaçlarının tespit edilmesi ve standart bir raporlama ile sunumu hedeflenmiřtir. Çalıřma, OSB'lerin yöneticileri veya OSB yönetiminin yařadığı sorunlara ve ihtiyaçlarına hakim üst düzey çalıřanları ile gerçekteřirilmiş, detaylar ve uzmanlık sorularında konunun uzmanlarına danıřılarak en dođru bilgiye ulařılmaya çalıřılmıřtır. Çalıřmanın sonunda OSB yönetimlerine altyapı ihtiyaçları arasında yaptırılan öncelik sıralaması da ayrıca belirtilmiřtir.

## 2. Metodoloji

Bu raporun hazırlanması ařamasında ařağıdaki çalıřma ve metodoloji izlenmiřtir;

- Yapılan ihtiyaç analizi çalıřması neticesinde TR83 Bölgesindeki Organize Sanayi Bölgelerinin ihtiyaçları, altyapı, OSB bünyesindeki hizmetler, insan kaynakları, yönetimsel konular, kapasite arttırımı ve diđer sorunlar ana bařlıkları altında detaylandırılarak soru formu haline getirilmiřtir. Soru formları, ilgili OSB yönetimi ile görüřlerek cevaplanmıřtır.
- Soru formunun ilk kısmındaki, Altyapı ihtiyaçlarına yönelik sorularda, OSB'nin idari, sosyal binalar, su, atık, enerji, lojistik ve itfaiye ile ilgili altyapı ihtiyaçları ve mevcut imkanları sorgulanmıřtır. Her konu bařlığı için günmz ve gelecekte "yeterli", "yeterli deđil" veya "ihtiyaç yok" řeklinde cevaplanarak istatistik olarak raporlanabilir řekilde cevaplar alınmıřtır.
- Daha sonra; tespit edilen bu ihtiyaçların subjektif öncelik derecelerini belirlemek amacı ile OSB yönetiminden bu ihtiyaçlar arasından öncelikli üç tanesini seçmeleri istenmiřtir. Böylelikle, hem TR83 dahilinde hem de iller dahilinde öncelikli ihtiyaçlar ve bu ihtiyaçlara ait yeterlilik yüzdeleri ( ihtiyaç karşılık gelen "yeterli" ve "ihtiyaç yok" cevaplarının toplamı ) karşılařtırılmıřtır. Bu karşılařtırma, ihtiyaçların görece etkilerini deđerlendirmemize imkan sađlamıřtır.
- OSB'ler hakkında detaylı ihtiyaç dökmleri verilirken, OSB'nin bugün yeterli olduđu bařlıklar hakkında gerek görlmedikçe yorum yapılmamıř; ancak, belirtilmesinde fayda görlen konularda ihtiyaç olmasa dahi kısa bir bilgilendirme yapılmıřtır.
- Soru formunun ikinci kısmındaki, OSB Bünyesindeki Hizmetlere yönelik sorularda, firmaların OSB içinde ortak kullanım dahilinde aldıkları hizmetlerin mevcudiyeti ve yeterliliđi sorgulanmıřtır.
- Soru formunun üçnc kısmındaki, İnsan Kaynaklarına yönelik sorularda OSB dahilindeki firmaların İK ihtiyaçları ve OSB yönetiminin bu ihtiyaçlara yönelik verdiđi hizmetler irdelenmiřtir.
- Soru formunun drdnc kısmındaki, Yönetimsel Konulara yönelik sorularda OSB yönetiminin çalıřma düzeni ve vizyoner yaklařımı anlařılmaya çalıřılmıřtır.
- Soru formunun beřinci kısmındaki, Kapasite Arttırımına yönelik sorularla OSB genelindeki firmaların büyüme potansiyellerinin anlařılması hedeflenmiřtir.
- Ayrıca; soru formunun son kısmındaki Diđer bařlıklı bölümde, OSB yönetiminin sektre, hedef pazarlara, yüksek katma deđerli üretime yönlendirme çalıřmalarının olup olmadığı ve otoritelerden beklentileri anlařılmaya çalıřılmıřtır.





Bu proje Avrupa Birliği ve Türkiye Cumhuriyeti tarafından finanse edilmektedir.

### 3. TR83 Bölgesi İhtiyaç Analizi

Bu çalışma kapsamında TR83 Bölgesi illeri Samsun, Amasya, Çorum ve Tokat 'ta bulunan 16 adet OSB ziyaret edilerek soru formu üzerinden ihtiyaç analizleri gerçekleştirilmiştir.

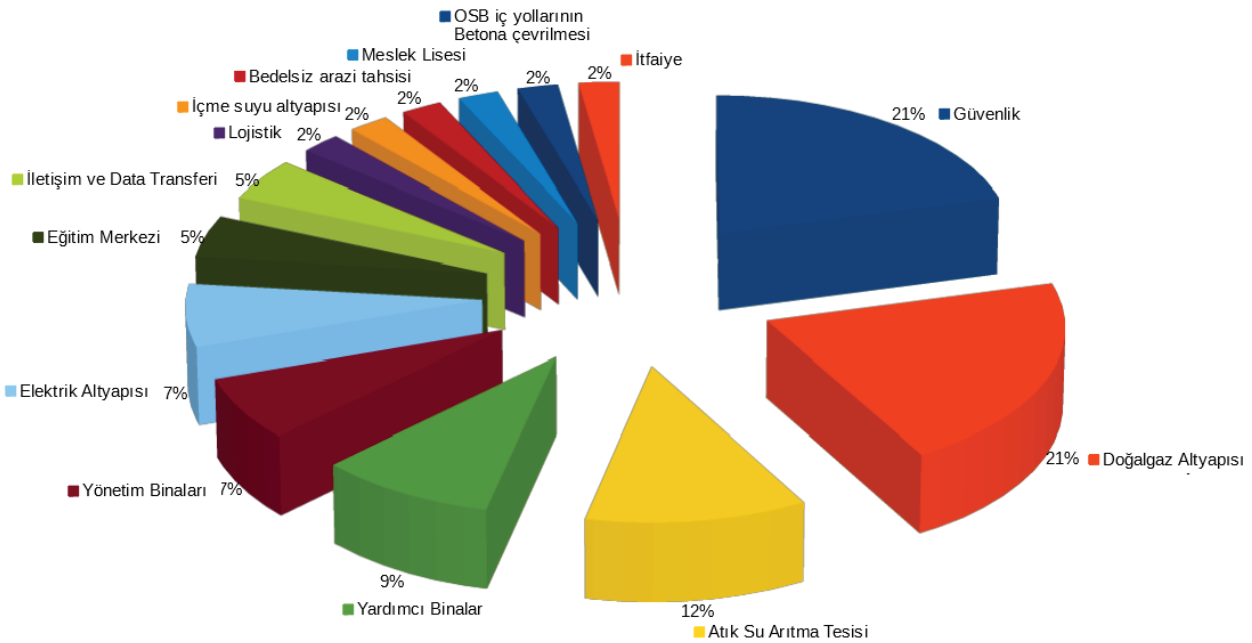
Yapılan çalışma sonucunda;

- Güvenlik ve Doğalgaz altyapısı ihtiyaçlarının ağırlıklı hissedildiği TR83 Bölgesi OSB'lerinde; aşağıdaki grafikten görüleceği üzere, **güvenlik** ihtiyacı %21 öncelik değeri ve sadece %13 yeterlilik ile TR83 bölgesinin en öncelikli ve yeterliliği düşük ihtiyacı olarak karşımıza çıkmaktadır.
- Doğalgaz** altyapısı ihtiyacı da güvenlik ihtiyacı gibi %21 önceliğe sahip olsa da %38 yeterliliğe sahip olarak ikinci öncelikli ihtiyaç konumundadır. Güvenlik ve doğalgaz ihtiyaçlarını takiben **atık su arıtma tesisi** ihtiyacı %12 öncelik yüzdesi ve %31 yeterlilik seviyesi ile bölgenin üçüncü öncelikli ihtiyacıdır.
- Yardımcı binalar, yönetim binaları ve elektrik altyapısı ihtiyaçları ilk üç ihtiyacı takip eden, sırasıyla %9, %7 ve %7 önceliğe sahip iken; %40, %48 ve %75 oranlarında yeterliliğe sahiptirler.
- İletişim ve data transferi, eğitim merkezi, lojistik ve itfaiye konusunda sırasıyla %5, %5, %2 ve %2 önceliğe sahip iken; %13, %50, %19 ve %31 oranlarında yeterliliğe sahiptirler.
- İçme suyu altyapısı, bedelsiz arazi tahsisi, meslek lisesi ve OSB içi yolların betona çevrilmesi konularında sadece tekil ihtiyaç talepleri olması sebebiyle, ihtiyaç öncelikleri %2 iken yeterlilik oranları %94 kabul edilmiştir.

8

TR83 bölgesi için ilk bakıştaki kritik ihtiyaçlar, **güvenlik**, **doğalgaz altyapısı** ve **atık su arıtma tesisi** ihtiyaçlarıdır.

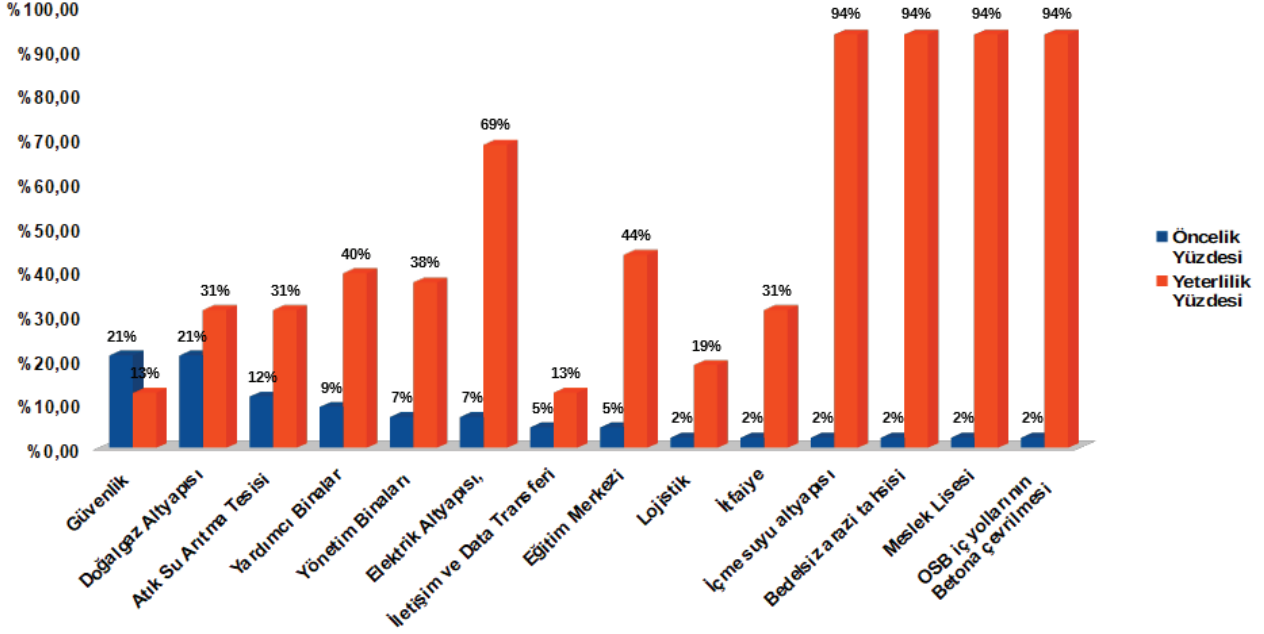
### TR83 OSB'leri Öncelikli Altyapı İhtiyaçları





Bu proje Avrupa Birliđi ve Türkiye Cumhuriyeti tarafından finanse edilmektedir.

## Öncelikli Altyapı İhtiyaçlarının Yeterlilik Analizi\_TR83



### 3.1. Amasya ili Organize Sanayi Bölgeleri

Amasya'da sanayinin temelleri, kurulan kömür işletmeleri ve şeker fabrikaları ile atılmıştır. İl sanayisi uzun yıllar taşa toprađa dayalı işletmelerden oluşmuş, daha sonra tekstil, mobilya ve madencilik gibi imalat sektörlerinde ciddi gelişmeler yaşanmıştır. İlde öne çıkan sektörler, gıda ürünleri ve içecek imalatı, madencilik ve taşocakçılığı, taşa toprađa dayalı sanayi ile makine ve teçhizat imalatı sektörleridir. Son yıllarda bu sektörlerle enerji sektörü de dahil olmuştur. Amasya, doğal taş rezervleri sayesinde adını yurtdışına duyurmayı başarmıştır. Geniş ürün gamı ve OSB'lerindeki çağdaş işleme teknolojisine sahip firmaları ile Amasya, mermer ürünlerini 40'tan fazla ülkeye ihraç etmektedir. İlin ihracatında mermer ve ankastre mutfak ürünleri önemli yer tutmaktadır. Amasya'da 4 adet Organize Sanayi Bölgesi ve 8 küçük sanayi sitesi bulunmaktadır. KSS' de toplam 1.576 işyeri bulunmakta olup bu işyerlerinde toplam 3.010 kişi istihdam edilmektedir.

Amasya, 4 Organize Sanayi Bölgesine ev sahipliđi yapmaktadır. Tam kapasite faaliyet gösteren Merkez, Merzifon ve Suluova Besi OSB'leri yanında, Suluova OSB'de arsa tahsis işlemleri devam etmektedir. Çalışma kapsamında Amasya Merkez OSB, Merzifon OSB, Suluova OSB ve Suluova Besi OSB ziyaret edilerek soru formu üzerinden ihtiyaç analizleri gerçekleştirilmiştir. Güvenlik ve doğalgaz altyapısı ihtiyacının ağırlıklı hissedildiđi Amasya ili Organize Sanayi Bölgelerinde; diđer OSB'lerden farklı olarak Amasya Merkez OSB'ye bedelsiz arazi tahsisi yapılması ihtiyacı olduđu belirtilmiştir.

Aşğıdaki grafikten görüleceđi üzere, **güvenlik** ihtiyacının yeterliliđi hiç yokken, **doğalgaz** altyapısında, Merzifon OSB'nin mevcut yerleşkesinde altyapı olması ile %25'lik bir yeterlilik söz konusudur. Ancak; buna rağmen Merzifon OSB'nin de kullanıma açılacak yeni etabında doğalgaz altyapı ihtiyacı mevcuttur.

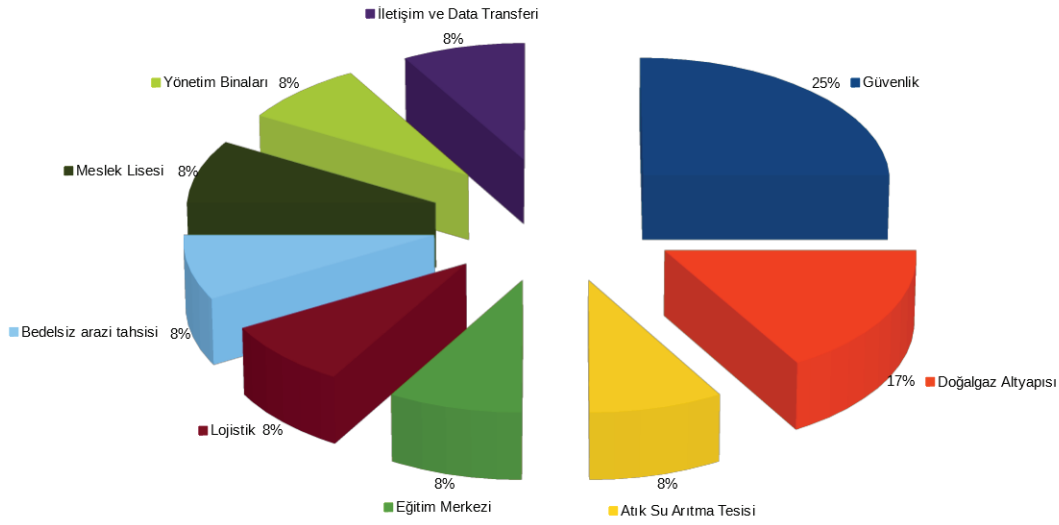


Bu proje Avrupa Birliđi ve Türkiye Cumhuriyeti tarafından finanse edilmektedir.

Atık su arıtma tesisi, eğitim merkezi, lojistik, OSB'ye bedelsiz arazi tahsisi konularında öncelikli ihtiyaç mevcut iken, Amasya ili bazında bu ihtiyaçlara ait yeterlilik oranı sıfırdır.

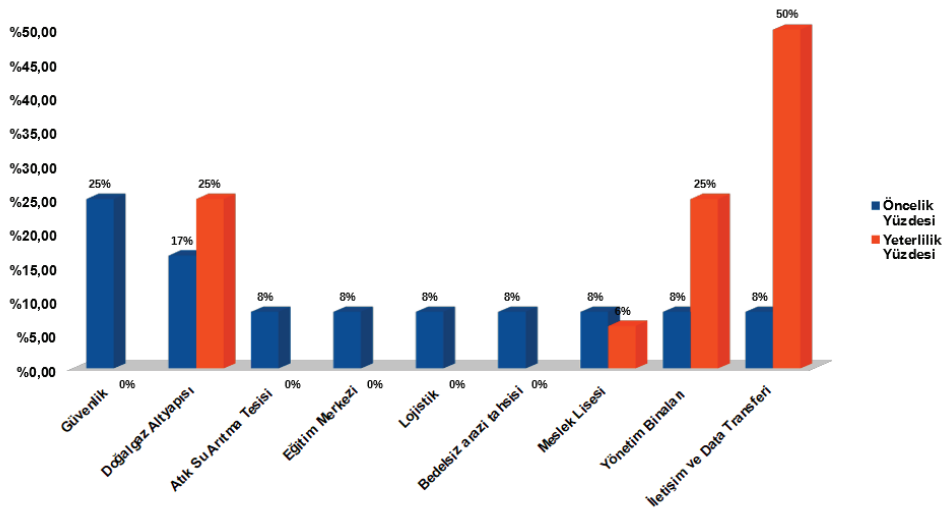
Meslek lisesi, yönetim binası, iletişim ve data transfer hattı konularında ihtiyaç söz konusu iken; sırasıyla, %6, %25 ve %50 oranında yeterlilik de mevcuttur.

### Amasya OSB'leri Öncelikli Altyapı İhtiyaçları



10

### Öncelikli Altyapı İhtiyaçlarının Yeterlilik Analizi\_Amasya





Bu proje Avrupa Birliđi ve Trkiye Cumhuriyeti tarafından finanse edilmektedir.

### 3.1.1. Merzifon Organize Sanayi Blgesi



GENEL BİLGİLER	
Kuruluş Yılı	1987
Web adresi	<a href="http://www.merzifonosb.org.tr">www.merzifonosb.org.tr</a>
Faal firma sayısı	42
Çalışan kişi sayısı	3500
Ağırlıklı Sektörler	1. Tekstil 2. Elektrikli Makine 3. Metal Sanayi 4. Plastik Sanayi
LOKASYON	
En yakın karayolu	0,1 km
En yakın liman	110 km
En yakın demiryolu	25 km
En yakın havalimanı	5 km
İMAR VE PARSEL	
Büyüklüğü (hektar)	112
Sanayi Parsel Sayısı	52
Tahsis edilen	49
Tahsis edilebilir	-
Parsel büyüklükleri	
En küçük	2.500
En büyük	110.000
ENERJİ-ALTYAPI	
Elektrik Kurulu Güç	31,5 MVA
Doğalgaz şebekesi var mı?	Evet
Su temini	Evet
Merkezi Atık su arıtma tesisi var mı?	Evet



Bu proje Avrupa Birliđi ve Trkiye Cumhuriyeti tarafından finanse edilmektedir.

## Altyapı İhtiyaçları

- OSB'nin yönetim binası yeterli değildir, yardımcı hizmet binaları yoktur. Projesi hazırlanmış yeni OSB yönetim binası ile hem yönetim hem de yardımcı hizmet alanları için kapsamlı bir tasarım yapılmış durumdadır. Projenin tamamlanması ile beraber kısa ve uzun vadede ihtiyaçları karşılayacak bir yapıya kavuşma imkanı olacaktır.
- OSB dahilinde mescid inşaatı devam etmektedir; ayrıca, 500 kişilik cami de ileriki dönemde yapılmak üzere projelendirilmiştir.
- OSB'nin etrafı tel örgü ile çevrilidir; ancak, nizamiye ve güvenlik birimi yoktur. Giriş kapısı ve beraberinde kameralı takip sistemi ihtiyacı mevcuttur.
- Şebeke suyu kullanılmakta olup yeraltı kaynağı bütçe yetersizliğinden çıkartılamamaktadır.
- Atık su ihtiyacı bulunmaktadır. Genelde kanalizasyon atıkları olmak üzere 1000+1000 m3 'lük arıtma tesisi ihtiyacı yapılmış çalışma ile belirlenmiş durumdadır, bütçe bulunmasına müteakip projenin hayata geçirilmesi hedeflenmektedir.
- OSB'de doğalgaz altyapısı mevcut olmakla beraber yeni açılacak OSB alanında altyapı ihtiyacı mevcuttur.
- OSB'de eğitim merkezi yoktur. Ara elaman yetiştiren meslek lisesi olması gerektiđi belirtilmiştir. OSB yönetimi, "300 OSB 300 Teknik Lise" projesine başvurmuştur.
- OSB dahilinde fiberoptik data hattı mevcut değildir.
- OSB dahilinde itfaiye ön müdahale noktası mevcut değildir, yangın durumunda müdahale edecek olan 10 dakika uzaklıktaki Merzifon Belediye itfaiyesidir.
- Elektrikli mutfak aletleri sektöründeki yapılanmaya ait lojistik ihtiyaçlar sebebi ile 30 Km mesafedeki Suluova geçişinden OSB'ye makas atılarak demiryolu hattı çekilmesi lojistik ihtiyacını ciddi anlamda ortadan kaldıracaktır.

## Organize Sanayi Bünyesindeki Hizmetler

- OSB dahilinde kreş, anaokulu, güvenlik hizmeti, ibadet alanları, restoran, kafe, süpermarket, ortak servis uygulaması, eğitim organizasyonları ve sağlık hizmeti mevcut değildir.
- OSB içine kadar toplu taşıma hizmeti mevcuttur.
- OSB dahilinde ihtiyaç duyulan mesleki eğitimler verilmektedir.

## İnsan Kaynakları

- OSB'de 2017 Ağustos ayı itibarı ile %40 kadın çalışan oranı, yaklaşık 3500 çalışan ile 42 firma bulunmaktadır.
- Firmalar, meslek lisesi mezunu kaynakçı, elektrik elektronik elemanı ve tekstil sektörüne yönelik eleman bulmakta sıkıntı yaşamaktadır.
- Meslek yüksekokulları ve teknik liseler ile ara kademe eleman yetiştirme amaçlı işbirlikleri mevcut değildir.
- OSB dahilinde İK (insan kaynakları) uzmanı veya uygulanması planlanan İK projesi bulunmamaktadır. Firmalar İK ihtiyaçlarını kendi imkanları ve İŞKUR yardımı ile gidermeye çalışmaktadır. Ancak; OSB bünyesinde İK uzmanı istihdam etmek istenmektedir.



Bu proje Avrupa Birliđi ve Trkiye Cumhuriyeti tarafından finanse edilmektedir.

### Ynetimsel Konular

- OSB'ye iliřkin idari sorunların zmnde kaymakam ve belediye bařkanının desteđi ile ok daha kolay zme ulařılabilmektedir.
- OSB'ler kalite gvence sistemine sahip deđildir.
- OSB'nin arıtma sistemi OKA desteđi ile tamamlanmıřtır. Gazaltı kaynakısı ve sac kesme ve bkme elemanı yetiřtirme projesi, endstriyel tasarım projesi, "Sanayi iin enerji ve enerji iin sanayici", 3.2 milyon Avro tutarındaki Merzifon OSB inovasyon ve test merkezi projeleri bařvuru srecindedir.

### Kapasite Artırımı

- OSB'nin 1 yıl iinde tam kapasite doluluđa ulařması hedeflenmektedir. OSB iin yeni aılacak 41 parsel de yeterli olmayıp, ilave alan tahsisi yapılması gerekmektedir. nmzdeki bir yıl iinde OSB dahili firmaların %50 kapasite artırımı yapacakları ngrlmektedir.
- OSB'de kurumsallıđı yksek firmalar tercih edilirken, sermaye byklđne bakılmaksızın Metal Eřya ve Tekstil Sektrne ynelik firmalar mevcuttur.

### Diđer Konular

- OSB'nin diđer OSB'ler ile karřılařtırılması iin gerekleřtirilmiř herhangi bir karřılařtırma alıřması veya eski bir alıřmaya istinaden uygulanmakta olan bir aksiyon planı mevcut deđildir. Ancak; mevcut OSB yneticisinin erkezky OSB'de alıřmıř bir ynetici olması sebebi ile benzer bir alıřma řeklinin kendiliđinden gerekleřtiđi ifade edilmiřtir.
- OSB dahilinde yksek katma deđerli retime ynlendirme amalı metal eřya ve zellikle ankastre rn retimi alanında destekleyici alıřmalar mevcuttur.
- OSB dahili firmalar Rusya, Ortadođu ve Dođu Avrupa pazarlarına odaklanmaktadır.
- OSB ynetimi, dahildeki firmaların yksek katma deđerli retime ynlendirilmeleri iin erkezky, Manisa, Ostim OSB gibi OSB'lerde sektrel gezilerin yapılmasını talep etmektedir.



Bu proje Avrupa Birliđi ve Trkiye Cumhuriyeti tarafından finanse edilmektedir.

### 3.1.2. Amasya Merkez Organize Sanayi Blgesi



GENEL BİLGİLER	
Kuruluş Yılı	1993
Web adresi	<a href="http://www.amasyaosb.org.tr">www.amasyaosb.org.tr</a>
Faal firma sayısı	17
Çalışan kişi sayısı	477
Ağırlıklı Sektörler	1. Mermer 2. Mobilya 3. Gıda 4. Ambalaj
LOKASYON	
En yakın karayolu	0,1 km
En yakın liman	136 km
En yakın demiryolu	12 km
En yakın havalimanı	158 km
İMAR VE PARSEL	
Büyüklüğü (hektar)	92
Sanayi Parsel Sayısı	31
Tahsis edilen	31
Tahsis edilebilir	-
Parsel büyüklükleri	
En küçük	1500
En büyük	30.000
ENERJİ-ALTYAPI	
Elektrik Kurulu Güç	15 MVA
Doğalgaz şebekesi var mı?	Hayır
Su temini	Evet
Merkezi Atık su arıtma tesisi var mı?	Hayır



Bu proje Avrupa Birliđi ve Trkiye Cumhuriyeti tarafından finanse edilmektedir.

## Altyapı İhtiyaçları

- OSB'nin yardımcı hizmet alanları mevcuttur ancak yeterli değildir. İbadet ihtiyacı için TİGEM Gkhyk DÇ (Devlet retim Çiftliđi) ierisindeki ibadethane kullanılmaktadır. Sađlık birimi iin yerleri mevcut olmakla beraber firmaları ikna ederek iřyeri hekimleri ile alıřmak yerine, bu hizmeti OSB Acil Mdahale merkezi dahilinde vermeyi hedeflemektedirler.
- OSB'nin gvenliđi yoktur. Etrafı tel ile evrilip bir veya iki noktadan nizamiye ile kontrol edilmek istenmektedir. OSB'nin gvenlik elemanı yoktur.
- OSB'nin atık su arıtma tesisi yoktur. Kanalizasyon ve mermer tozlarının n arıtma sonrası ynetimi iin fizibilite ve projesi hazır olan gnlk 350 m3 kapasiteli atık su arıtma tesisine ihtiyaları vardır.
- OSB dahilinde řirketlere giden elektrik hatlarının modernize edilmesi gerekmektedir.
- OSB'de dođalgaz altyapısı yoktur.
- OSB dahilinde n mdahale itfaiye noktası mevcut değildir ayrıca yangına karřı altyapı yetersizlikleri mevcut olup yenilenmesi gerekmektedir.
- OSB'den demiryoluna 8.5 km uzunluđunda hat ihtiyacı mevcuttur. Fizibilite alıřması yapılmıř olan proje iin Ulařtırma Bakanlıđı OSB'den 50-60 dnmlk lojistik alanı talep etmektedir. Ancak; OSB'nin bu alanı tahsis edebilmesi iin geniřleme alanında yer ayırması gerekmektedir ki bu da zmn uzun zaman almasına sebep olmaktadır.

## Organize Sanayi Bnyesindeki Hizmetler

- OSB, kuracađı Acil Mdahale merkezi ile hem sađlık birimi hizmeti verip hem de sađlık hizmetleri iin oluřan iř kaybının nne gemeyi hedeflemektedir.
- OSB dahilinde kreř, anaokulu, gvenlik hizmeti, ibadet alanları, restoran, kafe, spermarket, toplu ulařım imkanı, ortak servis uygulaması mevcut değildir.

## İnsan Kaynakları

- OSB'de 2017 Ađustos ayı itibarı ile %10 kadın alıřan oranı, yaklařık 500 alıřanı ile 17 firma bulunmaktadır.
- Firmalar, mobilya ve mermer sektrne ynelik Makine operatrleri bulmakta sıkıntı yaşamaktadırlar. Bunlar dıřında alıřan bulma sıkıntısı mevcut değildir.
- OSB, eđitim organizasyonları iin İK firmalarıyla ortaklařa alıřma yapmaktadır.
- OSB dahili firmalar, İK ihtiyalarını kendi imkanları, internet tabanlı İK firmaları ve İřKUR yardımı ile gidermeye alıřmaktadırlar.

## Ynetimsel Konular

- OSB dahili firmalardan dřk aidatlara rađmen ( m<sup>2</sup> bařına 55 kuruř) hizmet bedellerinin tahsilatında dzensizlikler yařanmaktadır.
- İdari sorunların zmnde mteřebbis heyet ve ynetim kurullarının diđer kurumsal yođunlukları sebebi ile inisiyatif ve icraat OSB mdrne kalmasının OSB mdrnn sorumluluđunu arttırdıđı ifade edilmiřtir.





Bu proje Avrupa Birliđi ve Türkiye Cumhuriyeti tarafından finanse edilmektedir.

- OSB kalite güvence sistemine sahip deđildir.
- OSB'nin vizyonu, 2023 yılında mevcut kapasitesinin iki katında 1200 kişilik istihdam sağlamaktır.

### Kapasite Artırımı

- OSB'nin 3-5 yıl içinde tam kapasite doluluđa ulaşması hedeflenmektedir. Önümüzdeki bir yıl içinde OSB dahili firmaların %15 kapasite artırımı yapacakları öngörülmektedir.
- OSB'de KOBİ klasmanında firmalar tercih edilmekle beraber, sermaye büyüklüğü ve sektör tercihi bulunmamaktadır.

### Diđer Konular

- OSB'nin diđer OSB'ler ile karşılaştırılması için gerçekleştirilmiş herhangi bir karşılaştırma çalışması veya eski bir çalışmaya istinaden uygulanmakta olan bir aksiyon planı mevcut deđildir.
- OSB dahilinde yüksek katma değerli üretime yönlendirme amaçlı Madencilik ( Mermer Üretimi ) konusunda destekleyici çalışmalar mevcuttur.
- Mermer ve mobilya sektörü Ortadođu pazarlarına odaklanmaktadır.
- OSB'nin şehir merkezinden 23 km uzakta olmasının bir dezavantaj olduđu belirtilmiştir.

#### 3.1.3. Suluova Organize Sanayi Bölgesi





Bu proje Avrupa Birliđi ve Türkiye Cumhuriyeti tarafından finanse edilmektedir.

GENEL BİLGİLER	
Kuruluş Yılı	2005
Web adresi	www.suluovaosb.com
Faal firma sayısı	15
Çalışan kişi sayısı	350
Ağırlıklı Sektörler	1. Gıda 2. Mobilya 3. Tekstil 4. Makine
LOKASYON	
En yakın karayolu	4 km
En yakın liman	85 km
En yakın demiryolu	2 km
En yakın havalimanı	7 km
İMAR VE PARSEL	
Büyüklüğü (hektar)	75
Sanayi Parsel Sayısı	58
Tahsis edilen	27
Tahsis edilebilir	31
Parsel büyüklükleri	
En küçük	3.000
En büyük	10.000
ENERJİ-ALTYAPI	
Elektrik Kurulu Güç	5 MVA
Doğalgaz şebekesi var mı?	Hayır
Su temini	Evet
Merkezi Atık su arıtma tesisi var mı?	Hayır

### Altyapı İhtiyaçları

- OSB'nin yönetim binası mevcuttur ancak yeterli değildir, yeni bina projelendirilmiştir.
- OSB Yardımcı hizmet binaları mevcut değildir, ancak projelendirilmiştir.
- OSB'nin güvenliği yeterli değildir. Etrafı tel ile çevrilidir, kamera ile giriş kaydı alınmaktadır ama güvenlik elemanı yoktur.
- Atık su arıtma tesisi yoktur. 3000 kişinin atığını işleyecek, günlük 600 m<sup>3</sup> kapasiteli tesisin projesi tamamlanmıştır; ancak proje bütçe beklemektedir.
- OSB'de doğalgaz mevcut değildir.
- Eğitim merkezi ihtiyacı mevcuttur. Ara eleman ihtiyacının karşılanması ve aynı zamanda mevcut elemanlarının eğitim ihtiyacını karşılayacak bir Çıraklık eğitim merkezi kurulması talepleri vardır.



Bu proje Avrupa Birliđi ve Trkiye Cumhuriyeti tarafından finanse edilmektedir.

- Fiberoptik data hattı yoktur.
- OSB dahilinde n mdahale itfaiye noktası mevcut deđildir ama yangın hidrantları mevcuttur. En yakın itfaiye, 4 km mesafedeki Suluova Belediyesi itfaiyesidir.
- Organize Sanayi Bnyesindeki Hizmetler
- OSB dahilinde sosyal alanlar; restoran, kafe, ibadet alanları, ortak servis uygulaması, eđitim organizasyonları ve sađlık hizmeti mevcut deđildir.

### İnsan Kaynakları

- OSB'de 2017 Ađustos ayı itibarı ile %50 kadın alıřan oranı, toplam 600 alıřanı ile 15 firma bulunmaktadır.
- Firmalar, kaynakı, elektrikı ve makine operatrleri bulmakta sıkıntı yaşamaktadırlar. Bunlar dıřında alıřan bulma sıkıntısı mevcut deđildir.
- OSB dahili firmalar, İK ihtiyalarını kendi imkanları ve internet tabanlı İK firmaları yardımı ile gidermektedirler.

### Ynetimsel Konular

- İdari sorunların zmnde valilik ve belediye başkanlıđının desteđi ile ok daha kolay zme ulařılabilmektedir.
- OSB kalite gvence sistemine sahip deđildir.
- OSB dahilinde AB projelerine bařvurmuř firmalar mevcuttur.
- OSB'nin vizyonu, 2023 yılında 3000 kiřilik alıřanın istihdam edilmesidir.

### Kapasite Artırımı

- OSB'nin 3-5 yıl iinde tam kapasite doluluđa ulařması hedeflenmektedir. nmzdeki bir yıl iinde OSB dahili firmaların %15 kapasite artırımı yapacakları ngrlmektedir.
- OSB'de tercih edilen firma tipi veya sermaye byklđ veya sektr tercihi bulunmamaktadır.

### Diđer Konular

- OSB'nin diđer OSB'ler ile karřılařtırılması iin gerekleřtirilmiř herhangi bir karřılařtırma alıřması veya eski bir alıřmaya istinaden uygulanmakta olan bir aksiyon planı mevcut deđildir.
- OSB dahilinde GES santrali yapılması iin ayrılan alana lisans alınarak 1MW kapasiteli retim tesisi iin bte bulunması ve bu sayede OSB'nin ciddi bir gelire sahip olarak kendi masraflarını karřılaması ve hatta bunun tesinde ilave yatırım yapma imkanına kavuřması hedeflenmektedir.



Bu proje Avrupa Birliđi ve Türkiye Cumhuriyeti tarafından finanse edilmektedir.

### 3.1.4. Suluova Besi Organize Sanayi Bölgesi



GENEL BİLGİLER	
Kuruluş Yılı	2004
Web adresi	<a href="http://suluovabosb.com">http://suluovabosb.com</a>
Faal firma sayısı	2
Çalışan kişi sayısı	
Ağırlıklı Sektörler	
LOKASYON	
En yakın karayolu	Yol kavşağı
En yakın liman	100 km
En yakın demiryolu	Yol kavşağı
En yakın havalimanı	12 km
İMAR VE PARSEL	
Büyüklüğü (hektar)	90
Sanayi Parsel Sayısı	3
Tahsis edilen	3
Tahsis edilebilir	-
Parsel büyüklükleri	
En küçük	24.552
En büyük	92.315
ENERJİ-ALTYAPI	
Elektrik Kurulu Güç	2 MVA
Doğalgaz şebekesi var mı?	Sadece 1 firmaya ait
Su temini	Evet
Merkezi Atık su arıtma tesisi var mı?	Hayır



Bu proje Avrupa Birliđi ve Türkiye Cumhuriyeti tarafından finanse edilmektedir.

## Altyapı İhtiyaçları

- OSB'nin yönetim binası, yardımcı hizmet binaları, güvenliđi mevcut deđildir. Yönetim binası olarak OSB'de kurulu bir firmanın şantiye binası kullanılmaktadır.
- Atık su arıtma tesisi yoktur. Sanayi parselleri için arıtma ihtiyacı mevcut olup paket arıtma ile çözülebileceđi belirtilmiştir.
- OSB'de doğalgaz sadece kendine özel boru hattı yaptıran bir firmada mevcuttur. Doğalgaz altyapısı ihtiyacı vardır.
- OSB'de çok verimli çalışmayan bir Biogaz tesisi mevcuttur. Ayrıca; 990KW GES projesi için Yedaş'tan üretim lisansı alınmış durumdadır. Projenin tamamlanması için 3,5 milyon lira bütçe ihtiyacı vardır.
- OSB'nin laboratuvar ihtiyacı mevcuttur. İdari bina içinde projelendirilmiş olmakla beraber bütçesi yoktur.
- OSB dahilinde fiberoptik data hattı mevcut deđildir.
- Ön müdahale itfaiye noktası yoktur; ancak, OSB içi hidrantlar mevcuttur.
- OSB **karantina alanı** tamamlanmamıştır, 2500 hayvanlık karantina alanı projede mevcut ama üstyapı için bütçe olmadığından yapılabiliş deđildir. OSB dahilindeki sadece bir firmanın 2500 hayvanlık kapasitesi varken farklı hayvanların farklı zamanlarda bazen 1-2 bazen 3-5 adetlerle karantinaya alınması ve aynı ortamda bulunmalarının, hastalık transferi riskini arttıracak endişesi ile firmalarca proje ile yapılacak yeni karantinanın da kullanımına sıcak bakılmamaktadır. Üstyapı projesinin bu koşullara uygun, mümkün mertebe fazla adetli göze sahip bir şekilde yapılması, bu sorunu ortadan kaldıracaktır.

## Organize Sanayi Bünyesindeki Hizmetler

- OSB dahilinde kreş, anaokulu, güvenlik hizmeti, ibadet alanları, restoran, kafe, süpermarket, toplu ulaşım imkanı, ortak servis uygulaması, eğitim organizasyonları ve sağlık hizmeti mevcut deđildir.

## İnsan Kaynakları

- OSB'de eleman bulma sıkıntısı yaşanmamaktadır.
- Meslek yüksekokulları ve teknik liseler ile ara kademe eleman yetiştirme amaçlı işbirlikleri mevcut deđildir.
- OSB dahilinde İK uzmanı veya uygulanması planlanan İK projesi bulunmamaktadır, firmalar İK ihtiyaçlarını kendi imkanları ile gidermeye çalışmaktadır.

## Yönetimsel Konular

- OSB'nin Suluova Kaymakamlığının görevlendirdiđi tek bir idari personeli olması sebebi ile personel sıkıntısı yaşanmaktadır.
- Yönetim binası, karantina sahası, güvenlik, sosyal alanlar gibi üstyapı yatırımında eksiklik ve sıkıntılar mevcut. Bu eksiklik ve sıkıntıların çözülmesi için idari makamların desteđini bekliyorlar.
- OSB kalite güvence sistemine sahip deđildir.
- OSB dahilinde devam eden veya tamamlanmış 7 adet IPARD projesi mevcuttur.
- OSB'nin vizyonu 2020 yılına kadar 10.000 hayvan kapasiteli bir OSB olması hedeflenmektedir.
- OSB, karantina sahası ile ilgili üstyapı sıkıntı sebebi ile kanuni gereklilikleri yerine getiremez durumdadır.



Bu proje Avrupa Birliđi ve Trkiye Cumhuriyeti tarafından finanse edilmektedir.

### Kapasite Artırımı

- OSB'nin 1 yıl içinde tam kapasite doluluđa ulaşması hedeflenmektedir. Önmzdeki bir yıl içinde OSB dahili firmanın %15 kapasite artırımı yapması öngrlmektedir.
- OSB'de yerleşim için sadece besicilik ve et sektörnden firmalar tercih edilmektedir.

### Diđer Konular

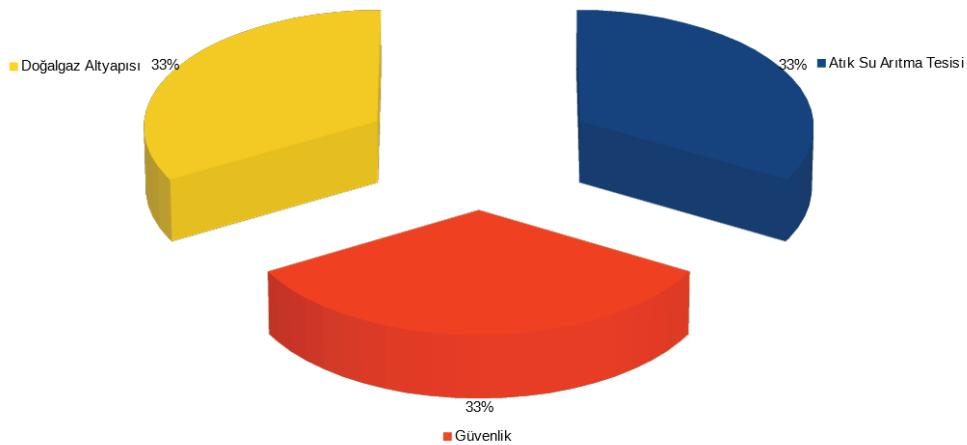
- OSB'nin diđer OSB'ler ile karşılaştırılması için gerçekleştirilmiş herhangi bir karşılaştırma çalışması veya eski bir çalışmaya istinaden uygulanmakta olan bir aksiyon planı mevcut deđildir.
- OSB dahilinde et entegre tesisi bünyesinde yüksek katma deđerli üretim yapılmaktadır. Ayrıca alternatif enerji konusunda hayvan gbresinden biogaz ile elektrik üretimi yapılmakta ve mevcut teknoloji geliştirmeye çalışılmaktadır. OSB'nin btçlendirilmeyi bekleyen 990KW'lık Ges santral projesi de mevcuttur.
- OSB dahilinde odaklanılan yurtdışı pazar mevcut deđildir.

### 3.2. Çorum ili Organize Sanayi Blgeleri

Çorum, sanayileşme yönnde attıđı adımlarla dinamik bir kent olarak gelişimini sürdürmektedir. İl sanayileşmesini kendi öz kaynakları ile gerçekleştirmekte olup Şeker Fabrikası dışındaki sanayi kuruluşlarının tüm özel sektre ait bulunmaktadır. Emek yoğun çalışan küçük atlyelerin bölgesel kaynakları ve yeni üretim tekniklerini daha iyi deđerlendirmesi ile başta kiremit ve tuđla, un ve ilk etapta bu iki üretim dalının makine ve ekipman ihtiyacını karşılamak amacı ile kurulmuş olan makine sektör, büyük bir gelişim göstermiştir. Bu üretim dalları Çorum ilinin sanayileşmesinin lokomotifi olmuşlardır. Bugn Çorum makine sektör birçok lkeye ihracat yapar duruma gelmiştir. Çorum'da ayrıca hemen hemen btn sektörlere yönelik özel çözüm gerektiren tasarım ve üretim yapma kabiliyeti st seviyede olan ve anahtar teslim fabrika reten firmalar bulunmakta olup bu alanda ulusal ve uluslar arası talepler her geen gn artmaktadır. Aile şirketlerinin ađırlıklı olduđu bu yapıda, ortak iş yapma ve birlikte çalışma kltr Çorum kentinde bir avantaj sağlamıştır.

Çorum, 3 Organize Sanayi Blgesine ev sahipliđi yapmaktadır. Merkez, Sungurlu ve Osmancık'ta bulunan Organize Sanayi Blgeleri yatırımcılarını beklemektedir.

### Çorum OSB ncelikli Altyapı İhtiyaçları





Bu proje Avrupa Birliđi ve Trkiye Cumhuriyeti tarafından finanse edilmektedir.

orum ilinde mevcut olan, orum Merkez OSB ve Sungurlu OSB ziyaret edilerek soru formu zerinden ihtiya analizleri gerekleřtirilmiřtir.

orum ili iin yapılan alıřma, orum Merkez OSB yneticilerinin grřme iin msait vakitleri olmadıđından gnderdikleri e-postada ihtiya eden bilgiler iřıđında gerekleřtirilmiřtir. Buna gre; **orum Merkez OSB'nin altyapı ihtiyaı olmadıđı anlařılmakta olup, ihtiya ncelik deđerlendirme ve yeterlilik analizi sadece Sungurlu OSB'den alınan veriler ile yapılmıřtır.**

**Gvenlik, dođalgaz** altyapısı ve **atık su arıtma tesisi** ihtiyaının ađırlıklı hissedildiđi orum ili organize sanayi blgelerinde; ařađıdaki ihtiya yeterlilik analizi tablosundan grleceđi zere, her  bařlıkta da %50'lik yeterlilik sz konusudur. Yani; orum Merkez OSB'nin bu ihtiyaları mevcut deđil iken sadece Sungurlu OSB'nin ihtiyaları, alıřmayı domine etmiřtir.

### 3.2.1. orum Merkez Organize Sanayi Blgesi





Bu proje Avrupa Birliđi ve Türkiye Cumhuriyeti tarafından finanse edilmektedir.

GENEL BİLGİLER	
Kuruluş Yılı	1977
Web adresi	www.corumosb.org.tr
Faal firma sayısı	98
Çalışan kişi sayısı	6.366
Ağırlıklı Sektörler	1. Makine ve Metal Sektörü 2. Gıda Sanayi 3. Tekstil 4. Orman ürünleri
LOKASYON	
En yakın karayolu	2 km
En yakın liman	175 km
En yakın demiryolu	114 km
En yakın havalimanı	65 km
İMAR VE PARSEL	
Büyüklüğü (hektar)	665
Sanayi Parsel Sayısı	266
Tahsis edilen	155
Tahsis edilebilir	111
Parsel büyüklükleri	
En küçük	3.076
En büyük	202.407
ENERJİ-ALTYAPI	
Elektrik Kurulu Güç	83,7 MVA
Doğalgaz şebekesi var mı?	Evet
Su temini	3 adet su kuyusu
Merkezi Atık su arıtma tesisi var mı?	Çorum Belediyesi atık su arıtma tesisine akıtılmaktadır

### Altyapı İhtiyaçları

- OSB'nin herhangi bir altyapı ihtiyacı yoktur.

### Organize Sanayi Bünyesindeki Hizmetler

- OSB dahilinde süpermarket mevcut değildir.

### İnsan Kaynakları

- OSB'de 2017 Ağustos ayı itibarı ile %34 kadın çalışan oranı, yaklaşık 6300 çalışanı ile 98 firma bulunmaktadır.
- Firmalar, kalifiye ara eleman bulmakta sıkıntı yaşamaktadırlar. Bunun dışında çalışan bulma sıkıntısı mevcut değildir.





Bu proje Avrupa Birliđi ve Trkiye Cumhuriyeti tarafından finanse edilmektedir.

- 6429 m<sup>2</sup> kapalı alana sahip 24 Derslikli Çorum TOBB – OSB Mesleki ve Teknik Anadolu Lisesi ve Atlye Binası tamamlanarak 2015-2016 Eđitim-đretim Yılında 136 đrenci ile eđitime bařlanmıř, 252 đrenci ile 2016-2017 Eđitim-đretim Yılını Tamamlamıřtır.
- OSB dahili firmalar, İK ihtiyaçlarını kendi imkanları ve İřKUR yardımı ile gidermeye çalıřmaktadırlar.

### Ynetimsel Konular

- OSB kalite gvence sistemine sahip deđildir.
- OSB, sanayinin uygun grlen alanlarda yapılanmasını sađlamak, çarpık sanayileřme ve çevre sorunlarını nlemek, kentleřmeyi ynlendirmek, kaynakları rasyonel kullanmak, bilgi ve biliřim teknolojilerinden yararlanmak, sanayi trlerinin belirli bir plan dahilinde yerleřtirilmesi ve geliřtirilmesi vizyonuyla hareket etmektedir.

### Kapasite Artırımı

- OSB'nin 3 - 5 yıl iinde tam kapasite doluluđa ulařması hedeflenmektedir.
- OSB'de tercih edilen firma tipi veya sermaye byklđ ve sektr tercihi bulunmamakla beraber tm sektrlerde firma kabul eden karma bir OSB'dir.

### Diđer Konular

- OSB'nin diđer OSB'ler ile karřılařtırılması iin gerekleřtirilmiř herhangi bir karřılařtırma çalıřması veya eski bir çalıřmaya istinaden uygulanmakta olan bir aksiyon planı mevcut deđildir.
- OSB, bnyesindeki Çorum Teknoloji Geliřtirme Blgesi vasıtası ile niversite-Sanayi iřbirliđine katkıda bulunacađı, nitelikli eleman yetiřtirilmesinde byk yararlar sađlayacađı, Blgede bulunan tesislerin ve mteřebbislerin bilim ve teknolojinin imkanlarından en st seviyede faydalanmasına zemin hazırlayarak katma deđerli yksek rnlerin retilmesini desteklemektedir.
- OSB dahilinde Blge Mdrlđ İdare Binasında, Çorum TSO Temsilciđine ve Orta Anadolu İhracatı Birlikleri Genel Sekreterliđine irtibat ofisi tahsis edilmiř ve dahildeki firmalara daha etkin ve verimli hizmet verilmesi sađlanmıřtır.

### 3.2.2. Sungurlu Organize Sanayi Blgesi





Bu proje Avrupa Birliđi ve Trkiye Cumhuriyeti tarafından finanse edilmektedir.

GENEL BİLGİLER	
Kuruluş Yılı	2001
Web adresi	-
Faal firma sayısı	2
Çalışan kişi sayısı	14
Ağırlıklı Sektörler	1. Oto yedek parça 2. Gıda 3. Mobilya
LOKASYON	
En yakın karayolu	0,1 km
En yakın liman	240 km
En yakın demiryolu	60 km
En yakın havalimanı	130 km
İMAR VE PARSEL	
Büyüklüğü (hektar)	484
Sanayi Parsel Sayısı	80
Tahsis edilen	18
Tahsis edilebilir	62
Parsel büyüklükleri	
En küçük	36.000
En büyük	4.200
ENERJİ-ALTYAPI	
Elektrik Kurulu Güç	50 MVA
Doğalgaz şebekesi var mı?	Hayır
Su temini	İsale Hattı
Merkezi Atık su arıtma tesisi var mı?	Hayır

### Altyapı İhtiyaçları

- OSB'nin yerinin Sungurlu'ya 12 km mesafede olması, Sungurlulu yatırımcılar tarafından pek tercih edilen bir unsur değildir.
- OSB'nin yönetim binası, yardımcı hizmet binaları ve güvenliđi mevcut değildir; ancak, yardımcı bina dahilinde kullanılacak kreş, anaokulu ve sađlık birimi ihtiyaçları yoktur; ibadethane ihtiyaçı için 1,5–2 km uzaklıktaki köy camisini kullanmaktadırlar.
- Atık su arıtma tesisi yoktur ve bugün için ihtiyaç da olmadığı belirtilmiştir; ancak, en azından çalışanların kanalizasyonunu yönetebilecek bir sisteme ihtiyaç olacaktır.
- OSB'de doğalgaz mevcut değildir.
- Eğitim merkezi ve ön müdahale itfaiye noktası yoktur, bununla birlikte ihtiyaç da olmadığı belirtilmiştir.
- OSB dahilinde fiberoptik data hattı mevcut değildir bununla birlikte ihtiyaç da olmadığı belirtilmiştir.



Bu proje Avrupa Birliđi ve Türkiye Cumhuriyeti tarafından finanse edilmektedir.

### Organize Sanayi Bünyesindeki Hizmetler

- OSB'nin elektrik ve su dađıtım yetkisi dahi yoktur. Mevcutta verebildikleri tek hizmet, temizlik ve ađaçlandırma dır.
- OSB dahilinde kreş, anaokulu, güvenlik hizmeti, ibadet alanları, restoran, kafe, süpermarket, toplu ulaşım imkanı, ortak servis uygulaması, eğitim organizasyonları ve sađlık hizmeti mevcut deđildir.

### İnsan Kaynakları

- Firmalar eleman bulmakta sıkıntı yaşamamaktadır.
- Meslek yüksekokulları ve teknik liseler ile ara kademe eleman yetiştirme amaçlı işbirlikleri mevcut deđildir.
- OSB dahilinde İK uzmanı veya uygulanması planlanan İK projesi bulunmamaktadır. Firmalar İK ihtiyaçlarını kendi imkanları ve İŞKUR yardımı ile gidermeye çalışmaktadır.

### Yönetimsel Konular

- OSB kalite güvence sistemine sahip deđildir.
- OSB dahilinde devam eden veya tamamlanmış AB projesi mevcut deđildir.
- OSB'nin vizyonu 2020 yılına kadar 15 firmanın üretime geçmesidir.

### Kapasite Artırımı

- OSB'nin 3 ile 5 yıl arasında tam kapasite doluluđa ulaşması hedeflenmektedir. Önümüzdeki bir yıl içinde OSB dahili firmanın %40 kapasite artırımı yapması öngörülmektedir.
- OSB'de tercih edilen firma tipi veya sermaye büyüklüğü veya sektör tercihi bulunmamaktadır.

### Diđer Konular

- OSB'nin diđer OSB'ler ile karşılaştırılması için gerçekleştirilmiş herhangi bir karşılaştırma çalışması veya eski bir çalışmaya istinaden uygulanmakta olan bir aksiyon planı mevcut deđildir.
- OSB dahilinde yüksek katma değerli üretime yönlendirme amaçlı destekleyici çalışmalar mevcut deđildir.
- OSB dahilinde odaklanılan yurtdışı pazar mevcut deđildir.
- OSB yönetimi, OSB de çalışabilecek kapasitedeki küçük sanayicilerin OSB hakkındaki bilgilerinin çok eksik olduğunu OSB'yi tam olarak anlamaları gerektiđini; bunun için de tanıtım teşviđi olması gerektiđini belirtmişlerdir.

### 3.3. Samsun ili Organize Sanayi Bölgeleri

Samsun ilinin cođrafi konumu ve yapısı, ili sanayi yatırımları için avantajlı konuma getirmiştir. Şehrin bu özelliđi başta bakır, gübre ve sigara fabrikaları olmak üzere büyük sanayi işletmelerinin bölgede kurulmasına zemin hazırlamıştır. Şehirde kamuya ait sanayi tesisleri ile başlayan sanayileşme süreci 1980 sonrası dönemde Organize Sanayi Bölgelerinin kurulması ve özel sektör yatırımları ile devam etmektedir.

OSB'lerde ađırlıklı olarak makine sanayine yönelik yedek parça, enjeksiyon ürünler, cerrahi el aletleri ve me-



Bu proje Avrupa Birliđi ve Türkiye Cumhuriyeti tarafından finanse edilmektedir.

dikal ürünlerin imalatı, mobilya imalatı ile gıda sektöründe faaliyet gösteren işletmeler yer almaktadır. Samsun'da üretim ve ihracatın büyük bir kısmı başta Merkez OSB olmak üzere Organize Sanayi Bölgelerinde gerçekleşmektedir. Samsun ilinde toplam 15 adet küçük sanayi sitesi mevcut olup bu sanayi sitelerinde 6.000'in üzerinde işyerinde yaklaşık 22 bin kişi çalışmaktadır.

Samsun'da 5 Organize Sanayi Bölgesin ve bir Serbest Bölge bulunmaktadır. Tam kapasite faaliyet gösteren Merkez ve Gıda Organize Sanayi Bölgeleri ile Serbest Bölge yanında, hızla gelişen Bafra Karma ve Medikal İhtisas Organize Sanayi Bölgesi ile Kavak Organize Sanayi Bölgeleri yatırımcılar için yüksek potansiyel taşımaktadır. Bafra OSB'nin 2. Etabı Türkiye'nin ilk ve tek Medikal İhtisas OSB unvanına sahiptir. Altyapısı tamamlanan ve yer tahsisine başlanan Havza OSB ise Samsun'un başkente uzanan kuzey-güney aksında, çok önemli bir lokasyonda yer almaktadır.

Samsun'da yeni organize sanayi bölgesi kuruluş çalışmaları da devam etmektedir. Bafra'da kurulacak Sera OSB ve Çarşamba İlçesinde kurulacak karma OSB'lerde yapılacak yatırımlarla yeni istihdam olanakları yaratılacak, Samsun'un ve ülkemizin ekonomisine katkı sağlanacaktır.

Samsun ilinde mevcut olan, Samsun Merkez OSB, Samsun Gıda İhtisas OSB, Bafra Karma ve Medikal İhtisas OSB, Kavak OSB ve Havza OSB ziyaret edilerek soru formu üzerinden ihtiyaç analizleri gerçekleştirilmiştir.

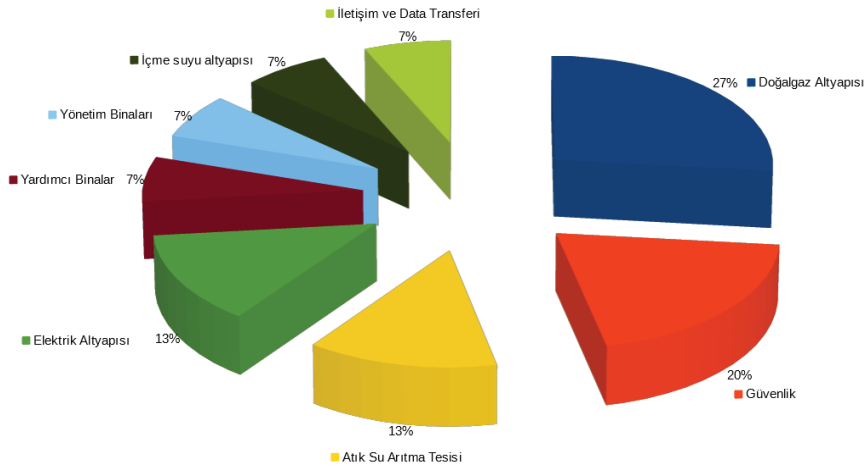
Doğalgaz altyapısı, güvenlik, atık su arıtma tesisi ve elektrik altyapısı ihtiyaçlarının ağırlıklı hissedildiđi Samsun ili organize sanayi bölgelerinde; aşağıdaki ihtiyaç yeterlilik analizi tablosundan görüleceđi üzere, **doğalgaz** ihtiyacının önceliđi çok yüksekken; yeterliliđi, sadece Samsun Merkez OSB'nin doğalgazı olması sebebi ile %20'dir. Doğalgaz ihtiyacını takiben **güvenlik**, **atık su arıtma** ve **elektrik altyapısı** ihtiyaçları önceliđe sahip iken; sırasıyla, %20, %40 ve %80 oranlarında yeterliliđe sahiptirler.

İletişim ve data transferi konusunda Samsun Merkez OSB'nin öncelikli ihtiyacı mevcut iken, Samsun ili bazında bu ihtiyaca ait yeterlilik oranı sıfırdır.

Yardımcı binalar, içme suyu altyapısı ve yönetim binaları öncelikli ihtiyaçları için ise sırasıyla, %53, %80 ve %80 oranlarında yeterlilik mevcuttur.

İçme suyu altyapısı konusunda sadece Havza OSB'de bir ihtiyaç söz konusu olması sebebi ile yeterlilik oranı %80 kabul edilmiştir.

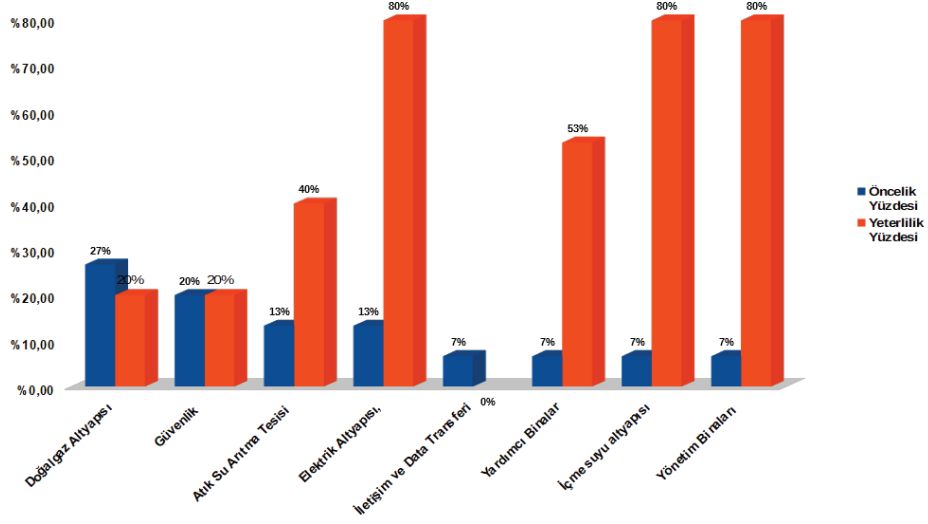
### Samsun OSB'leri Öncelikli Altyapı İhtiyaçları





Bu proje Avrupa Birliđi ve Türkiye Cumhuriyeti tarafından finanse edilmektedir.

### Öncelikli Altyapı İhtiyaçlarının Yeterlilik Analizi\_Samsun



### 3.3.1. Samsun Merkez Organize Sanayi Bölgesi





Bu proje Avrupa Birliđi ve Türkiye Cumhuriyeti tarafından finanse edilmektedir.

GENEL BİLGİLER	
Kuruluş Yılı	1981
Web adresi	www.samsunosb.org.tr
Faal firma sayısı	76
Çalışan kişi sayısı	4915
Ağırlıklı Sektörler	1. Fabrikasyon Metal Ürünleri İmalatı 2. Ana Metal Sanayi 3. Kauçuk ve plastik ürünlerin imalatı 4. Kimyasalların ve kimyasal ürünlerin imalatı
LOKASYON	
En yakın karayolu	Ordu-1 km
En yakın liman	Yeşilyurt-2 km
En yakın demiryolu	Çarşamba- 2 km
En yakın havalimanı	Çarşamba-13 km
İMAR VE PARSEL	
Büyüklüğü (hektar)	160
Sanayi Parsel Sayısı	104
Tahsis edilen	104
Tahsis edilebilir	-
Parsel büyüklükleri	
En küçük	4.644
En büyük	138.710
ENERJİ-ALTYAPI	
Elektrik Kurulu Güç	60 MVA
Doğalgaz şebekesi var mı?	Var
Su temini	Var
Merkezi Atık su arıtma tesisi var mı?	Var

### Altyapı İhtiyaçları

- OSB'nin güvenlik ihtiyacı vardır. Mevcut kamera sisteminin geliştirilmesi ve güvenlik ekibi ihtiyacı bulunmaktadır.
- OSB'nin elektrik altyapısını yenileme ve yeraltına alma ihtiyacı bulunmaktadır.
- OSB'de SCADA sistemine geçilerek; elektrik, su, doğalgaz altyapısının hepsinin bir yerden yönetimine ihtiyaç duyulmaktadır.
- OSB'nin fiberoptik data hattı olmayan yerlerine hat çekilmesi ihtiyacı bulunmaktadır.

### Organize Sanayi Bölgesindeki Hizmetler

- OSB yönetimi dahilinde evrak kayıt sistemi, arşiv yönetimi ve bu konuda çalışacak ilave personel ihtiyacı mevcuttur.



Bu proje Avrupa Birliđi ve Trkiye Cumhuriyeti tarafından finanse edilmektedir.

- OSB dahilinde sosyal alanlarda restoran, kafe, ortak servis uygulaması, gvenlik ve sađlık hizmeti mevcut deđildir.
- OSB'ye minibs ve otobs hattı ile ulařım mmkndr, tramvay hattına ring hattı yapılması iin alıřmalar devam etmektedir.
- Gvenlik, dođalgaz altyapısı ve su altyapısının sađlıklı bir Őekilde hizmet verebilir duruma getirilmesi gerekmektedir.

### İnsan Kaynakları

- OSB'de 2017 Ađustos ayı itibari ile %24 kadın alıřan oranı, yaklařık 5000 alıřanı ile 76 firma bulunmaktadır.
- OSB'nin meslek liseleri ile protokolleri var olup ayrıca lisansst ve doktora projeleri iin OM ile ortak alıřmaları mevcuttur.
- OSB dahili firmalar, İK ihtiyalarını kendi imkanları, İK firmaları ve internet tabanlı İK firmaları aracılıđı ile zmektedir.

### Ynetimsel Konular

- İdari sorunların zmnde Valilik ve Belediye Bařkanlıđının desteđi ile ok daha kolay zme ulařılabilmektedir.
- OSB kalite gvence sistemine sahip deđildir.
- OSB'nin vizyonu, Karadeniz'in retim ss olarak ihracatı arttırmak, altyapıyı gçlendirmek ve sanayiye katma deđerı yksek retime ynlendirmektir.

### Kapasite Artırımı

- OSB'nin 1 yıl iinde tam kapasite doluluđa ulařması hedeflenmektedir. nmzdeki bir yıl iinde OSB dahili firmaların %5 kapasite artırımı yapacakları ngrlmektedir.
- OSB'de tercih edilen firma tipi veya sermaye byklđ bulunmamakla beraber ađırlıklı olarak Ana metal sanayi sektrnden firmaların bulunduđu bir OSB'dir.

### Diđer Konular

- OSB'nin diđer OSB'ler ile karřılařtırılması iin gerekleřtirilmiř herhangi bir karřılařtırma alıřması veya eski bir alıřmaya istinaden uygulanmakta olan bir aksiyon planı mevcut deđildir.
- OSB dahilinde yksek katma deđerli retime ynlendirme amalı inovasyon ve ARGE alıřmaları zerine bilgilendirilmeleri ve ynlendirilmeleri iin desteklemeler ve teřviklerin faydalı olacađını belirtmiřlerdir.



Bu proje Avrupa Birliđi ve Trkiye Cumhuriyeti tarafından finanse edilmektedir.

### 3.3.2. Samsun Gıda İhtisas Organize Sanayi Blgesi



GENEL BİLGİLER	
Kuruluş Yılı	2001
Web adresi	-
Faal firma sayısı	14
Çalışan kişi sayısı	194
Ağırlıklı Sektörler	Gıda sektörü
LOKASYON	
En yakın karayolu	Ordu-0,8 km
En yakın liman	Yeşilyurt- 3 km
En yakın demiryolu	15 km
En yakın havalimanı	6 km
İMAR VE PARSEL	
Büyüklüğü (hektar)	47
Sanayi Parsel Sayısı	24
Tahsis edilen	24
Tahsis edilebilir	-
Parsel büyüklükleri	
En küçük	3.508
En büyük	38.762
ENERJİ-ALTYAPI	
Elektrik Kurulu Güç	25 MVA
Doğalgaz şebekesi var mı?	No
Su temini	SASKİ
Merkezi Atık su arıtma tesisi var mı?	No





Bu proje Avrupa Birliđi ve Türkiye Cumhuriyeti tarafından finanse edilmektedir.

## Altyapı İhtiyaçları

- OSB'nin idari binası ve yardımcı hizmet binaları yoktur. Şu an için Samsun Merkez OSB'nin binasında ikamet etmektedirler.
- OSB'nin güvenlik ihtiyacı vardır. Etrafının bir kısmının tel ile bir kısmının da duvar ile çevrilmesi, giriş kapısı ve nizamiye yapılması, kamera ile giriş kaydı alınması ve güvenlik ekibi ihtiyacı mevcuttur.
- OSB'nin genişleme alanı için elektrik altyapısı ihtiyacı olacaktır.
- OSB'de doğalgaz hattı mevcut değildir.

## Organize Sanayi Bünyesindeki Hizmetler

- AB Karadeniz Havzası Sınır Ötesi İşbirliđi Projesi kapsamında ve Gıda sektörüne ait fuarlara OSB firmalarının devlet destekli gönderilmesi; Bulgaristan, Yunanistan ve Ukrayna ile kurulmakta olan Gıda Sektörü Ađına firmaların teşvikle katılımının sağlanması gibi hizmetler veriyorlar.
- OSB'ye minibüs ve otobüs hattı ile ulaşım mümkündür, tramvay hattı için çalışmalar devam etmektedir.
- OSB dahilinde eğitim organizasyonları düzenlenmemektedir.
- Güvenlik, doğalgaz altyapısı ve su altyapısının sağlıklı bir şekilde hizmet verebilir duruma getirilmesi gerekmektedir.

## İnsan Kaynakları

- OSB'de 2017 Ağustos ayı itibarı ile %25 kadın çalışan oranı, toplam 300 çalışanı ile 14 firma bulunmaktadır.
- OSB dahili firmalar, İK ihtiyaçlarını kendi imkanları, İK firmaları ve internet tabanlı İK firmaları aracılığı ile gidermektedirler.

## Yönetimsel Konular

- İdari sorunların çözümünde valilik ve belediye başkanlığının desteđi ile çok daha kolay çözüme ulaşılabilmektedir.
- OSB kalite güvence sistemine sahip değildir.
- OSB'nin bizzat başvurduđu AB projesi olmakla beraber, AB'nin Karadeniz İşbirliđi Projesi de devam etmektedir.
- OSB'nin vizyonu, Gıda İhtisas OSB olarak Türkiye'de bir marka oluşturmaktır.

## Kapasite Artırımı

- OSB'nin 1-3 yıl içinde tam kapasite doluluđına ulaşması hedeflenmektedir. Önümüzdeki bir yıl içinde OSB dahili firmaların %60 kapasite artırımı yapacakları öngörülmektedir.
- OSB'de tercih edilen firma tipi veya sermaye büyüklüğü bulunmamakla beraber sektörel olarak Gıda ve İlaç sektöründen firmaların yerleşimi tercih edilmektedir.



Bu proje Avrupa Birliđi ve Trkiye Cumhuriyeti tarafından finanse edilmektedir.

## Diđer Konular

- OSB'nin diđer OSB'ler ile karřılařtırılması iin gerekleřtirilmiř herhangi bir karřılařtırma alıřması veya eski bir alıřmaya istinaden uygulanmakta olan bir aksiyon planı mevcut deđildir.
- OSB dahilinde yksek katma deđerli retime ynlendirme amalı ila sektrn destekleyici alıřmalar mevcuttur.
- OSB dahilindeki firmalara ynelik makine alımında kolaylık veya destekleme, fuarlara katılımda destekleme, yeni rn ve AR-GE alanında teřviklerin faydalı olacađı ifade edilmiřtir.

### 3.3.3. Bafra Karma ve Medikal İhtisas Organize Sanayi Blgesi





Bu proje Avrupa Birliđi ve Türkiye Cumhuriyeti tarafından finanse edilmektedir.

GENEL BİLGİLER	
Kuruluş Yılı	1998
Web adresi	www.bafraosb.org
Faal firma sayısı	23
Çalışan kişi sayısı	550
Ağırlıklı Sektörler	1. Gıda sektörü 2. Demir-çelik 3. Demir dışı metal üretimi 4. Plastik işleme sektörü
LOKASYON	
En yakın karayolu	5 km
En yakın liman	50 km
En yakın demiryolu	50 km
En yakın havalimanı	80 km
İMAR VE PARSEL	
Büyüklüğü (hektar)	228
Sanayi Parsel Sayısı	137
Tahsis edilen	37
Tahsis edilebilir	100
Parsel büyüklükleri	
En küçük	5.000
En büyük	20.000
ENERJİ-ALTYAPI	
Elektrik Kurulu Güç	20 MVA
Doğalgaz şebekesi var mı?	Hayır
Su temini	2 adet su kuyusu
Merkezi Atık su arıtma tesisi var mı?	Hayır

### Altyapı İhtiyaçları

- OSB'nin yardımcı hizmet binaları yoktur.
- OSB'nin güvenlik ihtiyacı vardır. Etrafının tel ile çevrilmesi, giriş kapısı ve nizamiye yapılması, kamera ile giriş kaydı alınması ve güvenlik ekibi ihtiyacı mevcuttur.
- Atık su arıtma tesisi yoktur.
- OSB elektrik altyapısı ihtiyacı mevcuttur.
- OSB'de doğalgaz hattı mevcut değildir.
- OSB dahilinde fiberoptik data hattı mevcut değildir.
- OSB dahilinde ön müdahale itfaiye noktası mevcut değildir, yangına karşı altyapı yetersizdir. En yakın itfaiye 12 km uzaklıktaki Bafra Belediyesi İtfaiyesidir.



Bu proje Avrupa Birliđi ve Türkiye Cumhuriyeti tarafından finanse edilmektedir.

## Organize Sanayi Bünyesindeki Hizmetler

- OSB dahilinde sosyal alanlarda restoran, kafe, ibadet alanları, ortak servis uygulaması, güvenlik ve sađlık hizmeti mevcut deđildir. Ancak; OSB'ye çalışacak bir dolmuş hattı için çalışmalar devam etmektedir.
- OSB dahilindeki BİGEM'de (Bafra İhracatı Geliştirme Merkezi) eğitim organizasyonları düzenlenmektedir.
- Güvenlik, doğalgaz altyapısı ve su altyapısının sağlıklı bir şekilde hizmet verebilir duruma getirilmesi gerekmektedir.
- İnsan Kaynakları
- OSB'de 2017 Ağustos ayı itibarı ile %10 kadın çalışan oranı, toplam 550 çalışanı ile 23 firma bulunmaktadır.
- Firmalar, CNC ve Makine operatörleri bulmakta sıkıntı yaşamaktadırlar.
- OSB dahili firmalar, İK ihtiyaçlarını kendi imkanları ile gidermektedirler.

## Yönetimsel Konular

İdari sorunların çözümünde kaymakamlık ve belediye başkanlığının desteđi ile çok daha kolay çözüme ulaşılabilmektedir.

OSB kalite güvence sistemine sahip deđildir.

OSB dahilinde AB projelerine dahil olmuş 1 adet firma mevcuttur.

OSB'nin vizyonu, Türkiye'de kurulan ilk Medikal Organize Sanayi Bölgesi'nde sektördeki %85 dışa bağımlılık oranını aşağılara çekmektir.

## Kapasite Artırımı

OSB'nin 1 yıl içinde tam kapasite doluluđa ulaşması hedeflenmektedir. Önümüzdeki bir yıl içinde OSB dahili firmaların %25 kapasite artırımı yapacakları öngörülmektedir.

OSB'de tercih edilen firma tipi veya sermaye büyüklüğü bulunmamakla beraber bir kısmının ihtisas organize sanayi bölgesi olarak ilan edilmesi sebebiyle sektörel olarak Medikal sektörden firmalar tercih sebebidir. Bununla birlikte; Bafra Karma OSB, ağırlıklı olarak Gıda, metal, otomotiv yan sanayi sektöründe üretim yapan firmaların yer aldığı bir OSB'dir.

## Diđer Konular

OSB'nin diđer OSB'ler ile karşılaştırılması için gerçekleştirilmiş herhangi bir karşılaştırma çalışması veya eski bir çalışmaya istinaden uygulanmakta olan bir aksiyon planı mevcut deđildir.

OSB dahilinde yüksek katma değerli üretime yönlendirme amaçlı Medikal sektörünü ve Gıda sektörünü destekleyici çalışmalar mevcuttur. İlgili çalışma ve eğitimler, BİGEM destekli yürütülmektedir.

OSB'nin 2. safhasında kurulan Medikal İhtisas OSB'de yatırım yapacak firmalara OSB dahilindeki bina ve ofislerin yüksek oranda hibeli, düşük faizli olarak tahsisi, sektörün önünü ciddi anlamda açabileceđini ifade etmişlerdir.



Bu proje Avrupa Birliđi ve Türkiye Cumhuriyeti tarafından finanse edilmektedir.

### 3.3.4. Kavak Organize Sanayi Bölgesi



GENEL BİLGİLER	
Kuruluş Yılı	2000
Web adresi	-
Faal firma sayısı	22
Çalışan kişi sayısı	750
Ağırlıklı Sektörler	1. Metal ve Madeni Eşya 2. Plastik 3. Cam Sanayi 4. Gıda Sanayi
LOKASYON	
En yakın karayolu	3 km
En yakın liman	50 km
En yakın demiryolu	6 km
En yakın havalimanı	70 km
İMAR VE PARSEL	
Büyüklüğü (hektar)	50 (1. etap)
Sanayi Parsel Sayısı	40
Tahsis edilen	38
Tahsis edilebilir	2
Parsel büyüklükleri	
En küçük	5.000
En büyük	30.000
ENERJİ-ALTYAPI	
Elektrik Kurulu Güç	50 MVA
Doğalgaz şebekesi var mı?	Hayır
Su temini	Şebeke suyu
Merkezi Atık su arıtma tesisi var mı?	Hayır



Bu proje Avrupa Birliđi ve Türkiye Cumhuriyeti tarafından finanse edilmektedir.

## Altyapı İhtiyaçları

- OSB'nin ibadet yeri mevcut değildir; ancak, projelendirilmiştir.
- OSB'nin güvenliđi yeterli değildir. Etrafının tel ile çevrilmesi, giriş kapısı ve nizamiye yapılması, kamera ile giriş kaydı alınması ve güvenlik ekibi ihtiyacı mevcuttur.
- Atık su arıtma tesisi yoktur. Atık suyun büyükşehir arıtma tesisine gönderilebilmesi için altyapı ihtiyacı mevcuttur.
- OSB'de doğalgaz hattı mevcut değildir.
- OSB dahilinde ön müdahale itfaiye noktası mevcut değildir ama yangın hidrantları mevcuttur. En yakın itfaiye, 7km mesafedeki Suluova Belediyesi itfaiyesidir.
- Organize Sanayi Bünyesindeki Hizmetler
- OSB dahilinde sosyal alanlarda restoran, kafe, ibadet alanları, ortak servis uygulaması, eğitim organizasyonları ve sağlık hizmeti mevcut değildir.
- Güvenlik, doğalgaz altyapısı ve su altyapısının sağlıklı bir şekilde hizmet verebilir duruma getirilmesi gerekmektedir.

## İnsan Kaynakları

- OSB'de 2017 Ağustos ayı itibarı ile %6 kadın çalışan oranı, toplam 721 çalışanı ile 36 firma bulunmaktadır.
- Firmalar, kaynakçı bulmakta sıkıntı yaşamaktadırlar.
- OSB dahili firmalar, İK ihtiyaçlarını kendi imkanları ve internet tabanlı İK firmaları yardımı ile gidermektedirler.

## Yönetimsel Konular

- İdari sorunların çözümünde valilik ve belediye başkanının desteđi ile çok daha kolay çözüme ulaşabiliyorlar.
- OSB kalite güvence sistemine sahip değildir.
- OSB dahilinde AB projelerine dahil olmuş 4 adet firma mevcuttur.
- OSB'nin vizyonu, Kavak'ın, göç veren değil göç alan, işsizlik sorunu olmayan, yan sanayinin geliştiđi, küçük sanayi sitesinin olduđu, gelir seviyesinin yükseldiđi bir ilçe olmasıdır.

## Kapasite Arttırımı

- OSB'nin 3-5 yıl içinde tam kapasite doluluđına ulaşması hedeflenmektedir. Önümüzdeki bir yıl içinde OSB dahili firmaların %50 kapasite arttırımı yapacakları öngörülmektedir.
- OSB'de tercih edilen firma tipi veya sermaye büyüklüğü veya sektör tercihi bulunmamakla beraber ağırlıklı olarak demir-çelik, yapı kimsayalları ve yalıtım sektöründe üretim yapan firmaların yer aldığı bir OSB'dir.



Bu proje Avrupa Birliđi ve Trkiye Cumhuriyeti tarafından finanse edilmektedir.

### Diđer Konular

OSB'nin diđer OSB'ler ile karřılařtırılması iin gerekleřtirilmiř herhangi bir karřılařtırma alıřması veya eski bir alıřmaya istinaden uygulanmakta olan bir aksiyon planı mevcut deđildir.

OSB dahilinde yksek katma deđerli retime ynlendirme amalı Makina-ekipman sektrn destekleyici alıřmalar mevcuttur.

OSB dahilinde GES santrali yapılması iin ayrılan alana lisans alınarak 1MW kapasiteli retim tesisi iin bte bulunması ve bu sayede OSB'nin ciddi bir gelire sahip olarak kendi masraflarını karřılaması ve hatta bunun tesinde ilave yatırım yapma imkanına kavuřması hedeflenmektedir.

### 3.3.5. Havza Organize Sanayi Blgesi





Bu proje Avrupa Birliđi ve Türkiye Cumhuriyeti tarafından finanse edilmektedir.

GENEL BİLGİLER	
Kuruluş Yılı	2007
Web adresi	www.havzaosb.org.tr
Faal firma sayısı	-
Çalışan kişi sayısı	-
Ağırlıklı Sektörler	-
LOKASYON	
En yakın karayolu	2 km
En yakın liman	74 km
En yakın demiryolu	2.2 km
En yakın havalimanı	35 km
İMAR VE PARSEL	
Büyüklüğü (hektar)	96
Sanayi Parsel Sayısı	
Tahsis edilen	-
Tahsis edilebilir	61
Parsel büyüklükleri	
En küçük	5000
En büyük	26.662
ENERJİ-ALTYAPI	
Elektrik Kurulu Güç	17 MVA
Doğalgaz şebekesi var mı?	Hayır
Su temini	Kuyu Suyu
Merkezi Atık su arıtma tesisi var mı?	Hayır

### Altyapı İhtiyaçları

- İnşaatı devam eden OSB'nin yönetim binası, yardımcı hizmet binaları ve güvenliği yapım aşamasında ve yeterlidir.
- İçme suyu altyapısı ihtiyaçları mevcuttur.
- Atık su arıtma tesisi proje dahilinde olmasına rağmen bütçe yetersizliğinden yapılamamıştır.
- OSB'de doğalgaz mevcut değildir.
- Eğitim merkezi yoktur; ancak, TOBB Başkanı Rifat Hisarcıkođlu'nun OSB'ye Meslek Lisesi yapım sözü verdiği belirtilmiştir.
- Ön müdahale itfaiye noktası yoktur; ancak, ihtiyaç da olmadığı belirtilmiştir.
- OSB'nin demiryolunun içinden geçmesi sebebi ile inşaat sektörü tarafından tercih edilir hale gelme şansı yüksektir; ancak, demiryolu yüklenme boşaltma merkezi yapılması talepleri vardır.





Bu proje Avrupa Birliđi ve Türkiye Cumhuriyeti tarafından finanse edilmektedir.

### Organize Sanayi Bünyesindeki Hizmetler

- OSB dahilinde kreş, anaokulu, güvenlik hizmeti, ibadet alanları, restoran, kafe, süpermarket, toplu ulaşım imkanı, ortak servis uygulaması, eğitim organizasyonları ve sağlık hizmeti mevcut değildir.

### İnsan Kaynakları

- Firmalar, eleman bulmakta sıkıntı yaşamamaktadır.
- Meslek yüksekokulları ve teknik liseler ile ara kademe eleman yetiştirme amaçlı işbirlikleri mevcut değildir.
- OSB dahilinde İK uzmanı veya uygulanması planlanan İK projesi yoktur, firmalar İK ihtiyaçlarını kendi imkanları ve İŞKUR yardımı ile gidermeye çalışmaktadır.

### Yönetimsel Konular

- OSB yönetiminin görev ve sorumluluklarını yerine getirmede sıkıntıları bulunmamaktadır. İdari sorunların çözümünde kaymakam ve belediye başkanının desteđi ile çok daha kolay çözüme ulaşılabilmektedir.
- OSB kalite güvence sistemine sahip değildir.
- OSB dahilinde devam eden veya tamamlanmış AB projesi mevcut değildir.
- OSB'nin vizyonu Havza ilçesi dahilindeki işsizliđi önlemek ve ilçeden dışarıya göçün önüne geçmektir.

### Kapasite Artırımı

- OSB'nin 3 ile 5 yıl arasında tam kapasite doluluđa ulaşması hedeflenmektedir. Önümüzdeki bir yıl içinde OSB dahili firmanın kapasite artırımı yapması beklenmemektedir.
- OSB'de tercih edilen firma tipi veya sermaye büyüklüğü veya sektör tercihi bulunmamakla beraber inşaat sektöründen firmaların yer aldığı bir OSB'dir.

### Diđer Konular

- OSB'nin diđer OSB'ler ile karşılaştırılması için gerçekleştirilmiş herhangi bir karşılaştırma çalışması veya eski bir çalışmaya istinaden uygulanmakta olan bir aksiyon planı mevcut değildir.
- OSB dahilinde yüksek katma değerli üretime yönlendirme amaçlı destekleyici çalışmalar mevcut değildir.
- OSB dahilinde odaklanılan yurtdışı pazar mevcut değildir.

### 3.4. Tokat ili Organize Sanayi Bölgeleri

Çok eski ve köklü bir tarihi geçmişe sahip olan Tokat, Türkiye'deki sanayi gelişimine paralel olarak son yıllarda üretim, istihdam ve ihracat seferberliđi kapsamında sanayi yatırımlarında bir atılım gerçekleştirmiştir. Türkiye'nin ilk şeker fabrikalarından olan Turhal Şeker (ve makine ) Fabrika'sının kurulmasıyla birlikte, ilk sanayi kuruluşu ile tanışan Tokat'ta ilk sanayileşme hamlesi kamu eliyle başlatılmıştır. Ancak daha sonra yapılan Almus Barajı ve Hidroelektrik Santralleri ile Sigara Fabrikası ve özel sektöre ait birkaç küçük işletme dışında, sanayide herhangi bir ilerleme kaydedilmemiştir.

1985 yılından sonra uygulanan teşvik tedbirleri ile Tokat'ta tuđla-kiremit sanayi, un yem sanayi, parke-kereste

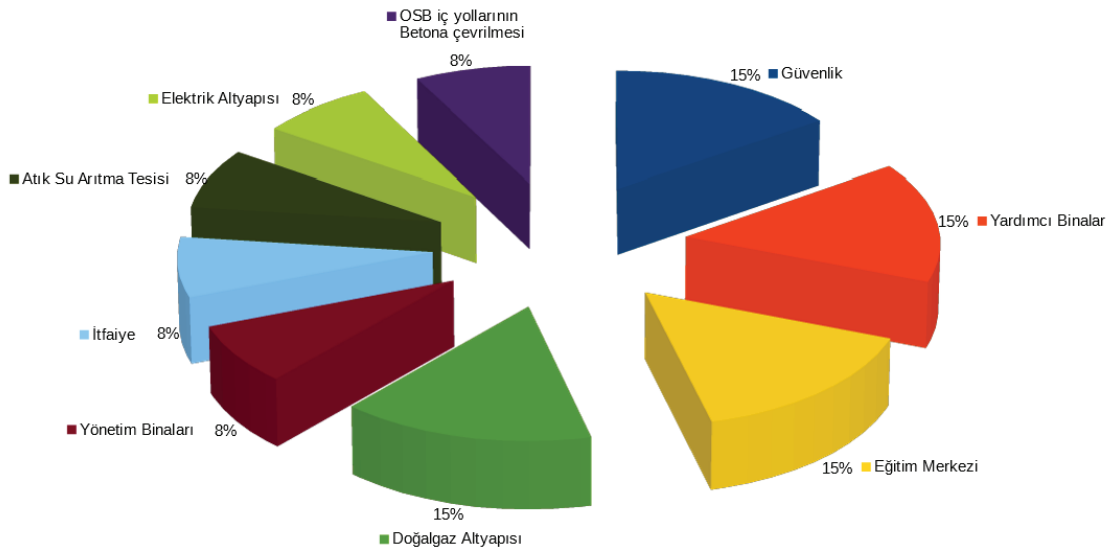


Bu proje Avrupa Birliği ve Türkiye Cumhuriyeti tarafından finanse edilmektedir.

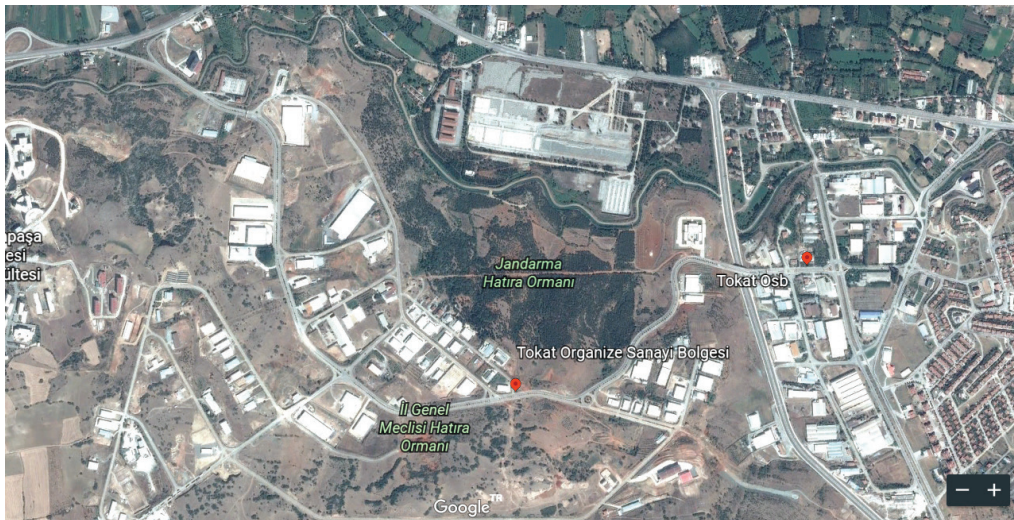
sanayi ve tarım makineleri imalatı gibi tarım ve toprağa dayalı yatırımlarda artış olmuş ve yavaş yavaş sanayinin ağırlığı hissedilmeye başlanmıştır. Bu güne gelindiğinde ise; Tokat ekonomik potansiyeli ve bu potansiyeli değerlendiren ekonomik sektörlerdeki faaliyetler itibariyle, Türkiye'deki birçok ile göre daha şanslı ve avantajlı duruma gelmiş olup, emeğe dayalı imalathanelerden modern, ileri teknolojiye sahip imalat sanayi yatırımlarına doğru geçiş yaşanmıştır.

Tokat'ta 5 adet Organize Sanayi Bölgesi bulunmaktadır. Merkez OSB yanında aynı düzeyde gelişme potansiyeli gösteren, Erbaa, Niksar, Turhal ve Zile ilçelerinde de Organize Sanayi Bölgeleri kurulmuştur.

### Tokat OSB Öncelikli Altyapı İhtiyaçları



#### 3.4.1. Tokat Merkez Organize Sanayi Bölgesi





Bu proje Avrupa Birliđi ve Türkiye Cumhuriyeti tarafından finanse edilmektedir.

GENEL BİLGİLER	
Kuruluş Yılı	1978
Web adresi	-
Faal firma sayısı	105
Çalışan kişi sayısı	4050
Ağırlıklı Sektörler	1. Hazır giyim konfeksiyon sanayi 2. Gıda Sanayi 3. Metal Eşya Sanayi 4. Orman ürünleri sanayi
LOKASYON	
En yakın karayolu	3 km
En yakın liman	250 km
En yakın demiryolu	45 km
En yakın havalimanı	20 km
İMAR VE PARSEL	
Büyüklüğü (hektar)	425
Sanayi Parsel Sayısı	165
Tahsis edilen	148
Tahsis edilebilir	17
Parsel büyüklükleri	
En küçük	2.043
En büyük	65.317
ENERJİ-ALTYAPI	
Elektrik Kurulu Güç	25 MVA
Doğalgaz şebekesi var mı?	Var
Su temini	İsale Hattı
Merkezi Atık su arıtma tesisi var mı?	Hayır

### Altyapı İhtiyaçları

- OSB'nin yönetim binası mevcuttur; ancak, yeterli değildir.
- Yardımcı hizmet binaları mevcut değildir, buna karşılık Sanayi Teknoloji Bakanlığına yeni bir proje sunulmuştur. OSB dahili tekstil sektörü ağırlıklı olmasından kaynaklı, kadın çalışanların fazlalığı kreş ve anaokulu ihtiyacının ağırlığını arttırmaktadır. OSB'nin nizamiyeleri ve iki giriş kapısı mevcuttur ancak güvenlik elemanı yoktur.
- Havai elektrik iletim hattının hava durumuna bağlı olarak elektrik kesintilerine neden olması sebebi ile yeraltına alınması ciddi bir ihtiyaç olarak karşımıza çıkmaktadır.
- İŞGEM mevcuttur. Merkezde 49 işlik mevcuttur ve OSB dahilinde iş garantili eğitim verilmektedir.
- OSB dahilinde ön müdahale itfaiye noktası mevcut değildir ama yangın hidrantları mevcuttur. En yakın itfaiye 5 km mesafedeki Tokat itfaiyesidir.



Bu proje Avrupa Birliđi ve Trkiye Cumhuriyeti tarafından finanse edilmektedir.

## Organize Sanayi Bnyesindeki Hizmetler

- Elektrik dađıtımının ok daha gvenli bir modler hcreli yeraltı hattı olarak yenilenmesine ihtiya vardır. 14 adet elektrik dađıtım merkezi mevcuttur ve bunların modler olması ve Őebekenin yeraltına alınması iin yaklaŐık 5-6 milyon TL tutarında proje maliyeti hesaplanmaktadır.
- OSB dahilinde ibadet alanları, ortak servis uygulaması ve sađlık hizmeti mevcut deđildir. Ancak; OSB dahilinde ring hattı kurulmasına ynelik alıŐmalar devam etmektedir. Ring hattı ile OSB kapısına kadar ulaŐan toplu ulaŐımın kombinasyonu ulaŐımı ciddi anlamda rahatlatacaktır.
- OSB dahilindeki İŐGEM ile eŐitli eđitimler dzenlendiđi gibi restoran ve cafe ihtiyaları da yine İŐGEM bnyesinde karŐılanmaktadır.

## İnsan Kaynakları

- OSB'de 2017 Ađustos ayı itibarı ile %67 kadın alıŐan oranı, toplam 5000 alıŐanı ile 180 firma bulunmaktadır.
- Firmalar, tekstil sektrne ynelik Makine operatrleri ( dikiŐ, t, kesim vb.) ve CNC operatrleri bulmakta sıklıkla yaŐamaktadırlar. Bunlar dıŐında alıŐan bulma sıklıkla mevcut deđildir.
- OSB'nin İŐGEM vasıtasıyla meslek yksekokulları ve teknik liseleri iine alan bir koordinasyonu mevcuttur.
- OSB sınırları dahilindeki İŐGEM ile İK konusunda gerekleŐtirilen projeler mevcuttur. OSB dahili firmalar, İK ihtiyalarını, kendi imkanları, internet tabanlı İK firmaları ve İŐKUR yardımı ile gidermeye alıŐmaktadırlar.

## Ynetimsel Konular

- OSB ynetimlerinin uzun dnemli olmaması iŐlerin srekliliđi anlamında sıklıkla yaratabilmektedir. Elektrik ve su satıŐı sebebi ile borlanan sanayiciye yaptırım uygulamakta zorlanılmaktadır.
- İdari sorunların zmnde Valilik ve Belediye BaŐkanlıđının desteđi ile ok daha kolay zme ulaŐılabilmektedir.
- OSB kalite gvence sistemine sahip deđildir.
- OSB dahilinde 250MW kapasiteli OKA destekli GES projesi hayata gemiŐ durumdadır.
- OSB'nin vizyonu, 700 dnmlk 3. etap sanayi etabının kurulması ile 2020 yılında 8000 kiŐilik alıŐanın istihdam edilmesidir.

## Kapasite Artırımı

- OSB'nin 1 yıl iinde tam kapasite doluluđa ulaŐması hedeflenmektedir. nmzdeki bir yıl iinde OSB dahili firmaların %15 kapasite artırımı yapacakları ngrlmektedir.
- OSB'de tercih edilen firma tipi veya sermaye byklđ ve sektr tercihi bulunmamakla beraber tekstil sektr ve gıda sektrnde retim yapan firmaların ođunlukta olduđu bir OSB'dir.

## Diđer Konular

- OSB'nin diđer OSB'ler ile karŐılaŐtırılması iin gerekleŐtirilmiŐ herhangi bir karŐılaŐtırma alıŐması veya eski bir alıŐmaya istinaden uygulanmakta olan bir aksiyon planı mevcut deđildir.



Bu proje Avrupa Birliđi ve Türkiye Cumhuriyeti tarafından finanse edilmektedir.

### 3.4.2. Niksar Organize Sanayi Bölgesi



GENEL BİLGİLER	
Kuruluş Yılı	1997
Web adresi	-
Faal firma sayısı	3
Çalışan kişi sayısı	1000
Ağırlıklı Sektörler	1. Hazır giyim ve konfeksiyon sanayi 2. Gıda Sanayi 3. Makine yan sanayi
LOKASYON	
En yakın karayolu	200 m
En yakın liman	167 km
En yakın demiryolu	101 km
En yakın havalimanı	73 km
İMAR VE PARSEL	
Büyüklüğü (hektar)	50
Sanayi Parsel Sayısı	11
Tahsis edilen	8
Tahsis edilebilir	3
Parsel büyüklükleri	
En küçük	5.528
En büyük	16.900
ENERJİ-ALTYAPI	
Elektrik Kurulu Güç	25 MVA
Doğalgaz şebekesi var mı?	Hayır
Su temini	Sondaj
Merkezi Atık su arıtma tesisi var mı?	Hayır



Bu proje Avrupa Birliği ve Türkiye Cumhuriyeti tarafından finanse edilmektedir.

## Altyapı İhtiyaçları

- OSB'nin yönetim binası, yardımcı hizmet binaları mevcut değildir. OSB dahili tekstil sektörü ağırlıklı olmasından kaynaklı, kadın çalışanların fazlalığı kreş ve anaokulu ihtiyacının ağırlığını arttırmaktadır. OSB'nin etrafı kısmen tel ile çevrilidir; ancak, 1999 yılında yapılmış çitler ciddi anlamda eskimmiştir ve yenilenmeye ihtiyacı vardır. OSB'nin güvenlik elemanı yoktur.
- Atık su arıtma tesisi yoktur; ancak, doluluk oranı yükselmediğinden ve OSB dahili firmaların ihtiyacının fazla olmaması sebebi ile şu an için sıkıntı hissedilmemektedir.
- Eğitim merkezi yoktur; eğitimler, Niksar Halk Eğitim Merkezinde verilmektedir. Tekstil sektörü üzerine nitelikli eğitimlere ihtiyaçları vardır.
- OSB dahilinde yangın hidrantları mevcut değildir. En yakın itfaiye, 11 km mesafedeki Niksar itfaiyesidir.

## Organize Sanayi Bünyesindeki Hizmetler

- OSB dahilinde kreş, anaokulu, güvenlik hizmeti, ibadet alanları, restoran, kafe, süpermarket, ortak servis uygulaması ve sağlık hizmeti mevcut değildir.
- Tekstil sektörü üzerine eğitimler düzenlenmektedir.

## İnsan Kaynakları

- OSB'de 2017 Ağustos ayı itibarı ile %59 kadın çalışan oranı, toplam 850 çalışanı ile 3 firma bulunmaktadır.
- Firmalar, tekstil sektörüne yönelik Makine operatörleri (dikiş, ütü, kesim vb.) bulmakta sıkıntı yaşamaktadırlar. Bunlar dışında çalışan bulma sıkıntısı mevcut değildir.
- OSB'nin düzenleyeceği eğitimleri Halk Eğitim ile beraber OSB dahilinde vermesi ve sanayiye uygun nitelikli ara eleman yetiştirilmesi için Eğitim Merkezi kurulmasının desteklenmesini beklemektedirler.
- OSB dahilinde İK uzmanı veya uygulanması planlanan İK projesi yoktur, firmalar İK ihtiyaçlarını kendi imkanları, internet tabanlı İK firmaları ve İŞKUR yardımı ile gidermeye çalışmaktadırlar.

## Yönetimsel Konular

- OSB'nin Niksar Belediyesi bünyesinde yerleşik, tek bir idari personeli olmasına rağmen OSB yönetiminin görev ve sorumluluklarını yerine getirmede sıkıntıları bulunmamaktadır. İdari sorunların çözümünde kaymakamlık ve belediye başkanlığının desteği ile çok daha kolay çözüme ulaşılabilmektedir.
- OSB kalite güvence sistemine sahip değildir.
- OSB dahilinde devam eden veya tamamlanmış AB projesi mevcut değildir.
- OSB'nin vizyonu 2023 yılında %80 doluluğa ulaşmaktır.

## Kapasite Artırımı

- OSB'nin 3 ile 5 yıl arasında tam kapasite doluluğa ulaşması hedeflenmektedir. Önümüzdeki bir yıl içinde OSB dahili firmaların %30 kapasite artırımı yapacakları öngörülmektedir.
- OSB'de tercih edilen firma tipi veya sermaye büyüklüğü ve sektör tercihi bulunmamakla beraber ağırlıklı olarak tekstil sektörü, gıda sektörü, ceviz ve yaprak paketleme üretimi yapan firmaların yer aldığı bir OSB'dir.



Bu proje Avrupa Birliđi ve Trkiye Cumhuriyeti tarafından finanse edilmektedir.

## Diđer Konular

- OSB'nin diđer OSB'ler ile karřılařtırılması iin gerekleřtirilmiř herhangi bir karřılařtırma alıřması veya eski bir alıřmaya istinaden uygulanmakta olan bir aksiyon planı mevcut deđildir.
- OSB ynetimi, OSB'nin gelir retme kapasitesi olmamasının en ciddi problemleri olduđunu belirtmektedirler.

### 3.4.3. Turhal Organize Sanayi Blgesi





Bu proje Avrupa Birliđi ve Türkiye Cumhuriyeti tarafından finanse edilmektedir.

GENEL BİLGİLER	
Kuruluş Yılı	2001
Web adresi	-
Faal firma sayısı	7
Çalışan kişi sayısı	361
Ağırlıklı Sektörler	1. Mermer Sanayi 2. Gıda Sanayi 3.Kablo Sanayi
LOKASYON	
En yakın karayolu	1 km
En yakın liman	190 km
En yakın demiryolu	16 km
En yakın havalimanı	22 km
İMAR VE PARSEL	
Büyüklüğü (hektar)	59,5
Sanayi Parsel Sayısı	33
Tahsis edilen	27
Tahsis edilebilir	6
Parsel büyüklükleri	
En küçük	4.939
En büyük	8.145
ENERJİ-ALTYAPI	
Elektrik Kurulu Güç	
Doğalgaz şebekesi var mı?	Hayır
Su temini	Sondaj kuyusu
Merkezi Atık su arıtma tesisi var mı?	Hayır

### Altyapı İhtiyaçları

- OSB'nin en önemli problemi, proje aşamasında yerleşkenin kodunun Turhal-Tokat yolu ile hemzemin alınmasından kaynaklanmaktadır. Yerleşkenin arazisi, yoldan yaklaşık 1,5 m aşağıda olması sebebi ile OSB'ye ilk yatırım aşamasında ciddi bir zemin dolumu hafriyatı yapımı gerekmektedir. Bu da yatırımcıları OSB'den uzaklaştırıcı bir unsur olarak karşımıza çıkmaktadır.
- OSB'nin yönetim binası, yardımcı hizmet binaları ve güvenliği mevcut değildir.
- Atık su arıtma tesisi yoktur.
- Trafo ve iletim hatları 2002 yılından kalma olduğundan eskidir.
- OSB'de doğalgaz mevcut değildir.
- Eğitim merkezi yoktur; ancak, Tokat İŞGEM ile ortak eğitim düzenleme çalışmaları yapılabileceklerini belirtmişlerdir.
- OSB dahilinde yangın hidrantları mevcut değildir, en yakın itfaiye 3-4 km mesafedeki Şenyurt Belediye itfaiyesidir.





Bu proje Avrupa Birliđi ve Türkiye Cumhuriyeti tarafından finanse edilmektedir.

## Organize Sanayi Bünyesindeki Hizmetler

- OSB dahilinde kreş, anaokulu, güvenlik hizmeti, ibadet alanları, restoran, kafe, süpermarket, toplu ulaşım imkanı, ortak servis uygulaması, eğitim organizasyonları ve sağlık hizmeti mevcut deđildir.

## İnsan Kaynakları

- OSB’de 2017 Ağustos ayı itibarı ile %26 kadın çalışan oranı, toplam 500 çalışanı ile 9 firma bulunmaktadır.
- Firmalar, nitelsiz eleman bulmakta dahi sıkıntı yaşamaktadırlar.
- Meslek yüksekokulları ve teknik liseler ile ara kademe eleman yetiştirme amaçlı işbirlikleri mevcut deđil.
- OSB dahilinde İK uzmanı veya uygulanması planlanan İK projesi yok, firmalar İK ihtiyaçlarını kendi imkanları ve İŞKUR yardımı ile gidermeye çalışılmaktadır.

## Yönetimsel Konular

- OSB’nin kendi istihdam ettiđi idari personeli olmasa da Turhal Ticaret Odası Başkanının yönetimi üstlenmesi ile OSB’nin görev ve sorumluluklarını yerine getirmede sıkıntıları mevcut deđildir. İdari sorunların çözümünde kaymakam ve belediye başkanlığının desteđi ile çok daha kolay yol çözüme ulaşılabilir.
- OSB kalite güvence sistemine sahip deđildir.
- OSB dahilinde devam eden veya tamamlanmış AB projesi mevcut deđildir.
- OSB’nin vizyonu 2020 yılında 1000 kişilik istihdama ulaşmaktır.

## Kapasite Artırımı

- OSB’nin 3 ile 5 yıl arasında tam kapasite doluluđına ulaşması hedeflenmektedir. Önümüzdeki bir yıl içinde OSB dahili firmaların %30 kapasite artırımı yapacakları öngörülmektedir.
- OSB’de tercih edilen firma tipi veya sermaye büyüklüğü olmamakla beraber büyüklük sırasına göre Mermer Sanayi, Tekstil Sektörü, Kablo Üretimi ve Gıda Sektörüne yönelik firmalar mevcuttur.

## Diđer Konular

- OSB’nin diđer OSB’ler ile karşılaştırılması için gerçekleştirilmiş herhangi bir karşılaştırma çalışması veya eski bir çalışmaya istinaden uygulanmakta olan bir aksiyon planı mevcut deđildir.
- OSB dahilinde yüksek katma değerli üretime yönlendirme amaçlı destekleyici çalışmalar mevcut deđildir. Ancak; mermer sektöründe yüksek katma değerli üretime odaklanmış firma mevcuttur.
- OSB içinde kablo üretimi konusunda Ortadođu ve Afrika Pazarına odaklanma mevcuttur.
- OSB yönetimi, boş kapasitelerini doldurmak amacı ile devletten 10 adet 1000-1500m<sup>2</sup>’lik bina yapılmasını talep etmektedir. Binaların yatırımcılara kiralanması ile OSB’nin kısa zamanda dolacağı ve kira geliri ile bina maliyetlerinin uzun vadede ödenebileceđi öngörülmektedir.



Bu proje Avrupa Birliđi ve Türkiye Cumhuriyeti tarafından finanse edilmektedir.

### 3.4.4. Zile Organize Sanayi Bölgesi



GENEL BİLGİLER	
Kuruluş Yılı	2000
Web adresi	-
Faal firma sayısı	3
Çalışan kişi sayısı	35
Ağırlıklı Sektörler	1. Orman ürünleri 2. Tarım makineleri sanayi 3. Hazır giyim konfeksiyon sanayi
LOKASYON	
En yakın karayolu	3 km
En yakın liman	260 km
En yakın demiryolu	12 km
En yakın havalimanı	57 km
İMAR VE PARSEL	
Büyüklüğü (hektar)	110
Sanayi Parsel Sayısı	64
Tahsis edilen	3
Tahsis edilebilir	61
Parsel büyüklükleri	
En küçük	250
En büyük	8715
ENERJİ-ALTYAPI	
Elektrik Kurulu Güç	
Doğalgaz şebekesi var mı?	Hayır
Su temini	İsale hattı
Merkezi Atık su arıtma tesisi var mı?	Hayır



Bu proje Avrupa Birliđi ve Trkiye Cumhuriyeti tarafından finanse edilmektedir.

## Altyapı İhtiyaçları

- OSB'nin yeri sebebi ile hafriyat maliyeti yksektir, halen OSB iinde hafriyat iřlemi devam etmektedir. Ayrıca OSB yerleřkesi Zile'ye 2 km mesafededir.
- OSB'nin ynetim binası, yardımcı hizmet binaları ve gvenliđi mevcut deđildir.
- Atık su arıtma tesisi yoktur.
- Trafo ve iletim hatları 2002 yılından kalma olduđundan eskidir.
- OSB'de dođalgaz mevcut deđildir.
- Eđitim merkezi yoktur; ancak, OSB doluluk oranı arttıđında eđitim merkezinin mutlaka ihtiya olacađı ilgililerce zellikle belirtilmiřtir.
- OSB dahilinde fiberoptik data hattı mevcut deđildir.
- OSB dahilinde yangın hidrantları mevcut deđildir.

## Organize Sanayi Bnyesindeki Hizmetler

- OSB dahilinde kreř, anaokulu, gvenlik hizmeti, ibadet alanları, restoran, kafe, spermarket, toplu ulařım imkanı, ortak servis uygulaması, eđitim organizasyonları ve sađlık hizmeti mevcut deđildir.

## İnsan Kaynakları

- OSB'de 2017 Ađustos ayı itibarı ile %42 kadın alıřan oranı, toplam 35 alıřanı ile 3 firma bulunmaktadır.
- Firmalar, niteliksiz eleman bulmakta dahi sıkıntı yařamaktadırlar.
- Meslek lisesi ve Ticaret Odası katılımlı bir proje ile 15 meslek lisesi đrencisi ve 7 KOBİ temsilcisi Almanya'da iřletme incelemeye ve staj yapmaya gnderilmektedir. Ticaret Odası YK Bařkanının aynı zamanda OSB YK Bařkan yardımcısı olmasından kaynaklı Ticaret Odası ve OSB iřleri iie ve koordineli yryp bu tarz projeler gerekleřtirilmesine imkan sađlamaktadır.
- OSB dahilinde İK uzmanı veya uygulanması planlanan İK projesi bulunmamaktadır, firmalar İK ihtiyalarını kendi imkanları ve İřKUR yardımı ile gidermeye alıřmaktadır.

## Ynetimsel Konular

- İdari personel olarak tek kiři alıřmasına rađmen OSB ynetiminin grev ve sorumluluklarını yerine getirmede sıkıntıları bulunmamaktadır. İdari sorunların zmnde kaymakamlık ve belediye bařkanlıđının desteđi ile ok daha kolay yol zme ulařılabilmektedir.
- OSB kalite gvence sistemine sahip deđildir.
- OSB dahilinde devam eden veya tamamlanmıř AB projesi mevcut deđildir.
- OSB'nin vizyonu 2023 yılında %80 doluluđa ulařmaktır.

## Kapasite Artırımı

- OSB'nin 3 ile 5 yıl arasında tam kapasite doluluđa ulařması hedeflenmektedir. nmzdeki bir yıl iinde OSB dahili firmaların %30 kapasite artırımı yapacakları ngrlmektedir.
- OSB'de tercih edilen firma tipi veya sermaye byklđ ve sektr tercihi bulunmamaktadır.



Bu proje Avrupa Birliđi ve Trkiye Cumhuriyeti tarafından finanse edilmektedir.

## Diđer Konular

- OSB'nin diđer OSB'ler ile karřılařtırılması iin gerekleřtirilmiř herhangi bir karřılařtırma alıřması veya eski bir alıřmaya istinaden uygulanmakta olan bir aksiyon planı mevcut deđildir.
- OSB dahilinde yksek katma deđerli retime ynlendirme amalı destekleyici alıřmalar mevcut deđildir.
- OSB dahili firmalar, Ortadođu pazarına odaklanmaktadır.
- OSB ynetimi, GES, KSS, Yađmur suyu depolama tesisi, İřGEM, Kuluka Merkezi ihtiva eden KOBİ Vadisi projesi ile OSB'de arpan faktr yakalanarak cazibesinin arttırılması ve yatırımcı ekilmesini hedeflemektedir.

### 3.4.5. Erbaa Organize Sanayi Blgesi





Bu proje Avrupa Birliđi ve Türkiye Cumhuriyeti tarafından finanse edilmektedir.

GENEL BİLGİLER	
Kuruluş Yılı	1999
Web adresi	-
Faal firma sayısı	16
Çalışan kişi sayısı	2922
Ağırlıklı Sektörler	1. Hazır giyim konfeksiyon sanayi 2. Gıda sanayi 3. İnşaat malzeme sanayi 4. Orman ürünleri sanayi
LOKASYON	
En yakın karayolu	50 m
En yakın liman	150 km
En yakın demiryolu	74 km
En yakın havalimanı	122 km
İMAR VE PARSEL	
Büyüklüğü (hektar)	170
Sanayi Parsel Sayısı	117
Tahsis edilen	51
Tahsis edilebilir	66
PARSEL BÜYÜKLÜKLERİ	
En küçük	5000
En büyük	12000
ENERJİ-ALTYAPI	
Elektrik Kurulu Güç	
Doğalgaz şebekesi var mı?	Var
Su temini	İsale hattı
Merkezi Atık su arıtma tesisi var mı?	Var

### Altyapı İhtiyaçları

- OSB'nin yönetim binası, yardımcı hizmet binaları mevcut değildir. OSB'nin etrafı tel ile çevrilidir, güvenlik kulübesi de mevcuttur ancak sadece geceleri belediyenin görevlendirdiđi bekçi görev yapmaktadır, gündüz saatlerinde güvenlik ekibi yoktur.
- Eğitim merkezi yoktur; imar planında yeri mevcut olmakla beraber projesi henüz tamamlanmamıştır.
- OSB dahilinde fiberoptik data hattı mevcut değildir.
- OSB dahilinde yangın hidrantları mevcut değildir. En yakın itfaiye, 5,5 km mesafedeki Erbaa itfaiyesidir.

### Organize Sanayi Bünyesindeki Hizmetler

- OSB dahilinde kreş, anaokulu, güvenlik hizmeti, ibadet alanları, restoran, kafe, süpermarket, ortak servis uygulaması, eğitim organizasyonları ve sağlık hizmeti mevcut değildir.



Bu proje Avrupa Birliđi ve Trkiye Cumhuriyeti tarafından finanse edilmektedir.

- Toplu ulařım ile OSB'nin kapısına kadar ulařılabilmektedir.

### İnsan Kaynakları

- OSB'de 2017 Ađustos ayı itibarı ile %54 kadın alıřan oranı, toplam 2922 alıřanı ile 16 firma bulunmaktadır.
- Firmalar, tekstil sektrne ynelik Makine operatrleri ( t, kesim vb.) bulmakta sıklıkla yařamaktadırlar. Ayrıca idari kadroda grev alarak sreleri ynetecek yksek eđitimi alıřanlar bulunabilse de, Erbaa'da uzun sre tutmak zor olmaktadır.
- Firmalarla beraber eđitim alanında Meslek Lisesi kurulması amalı fikir birliđi mevcuttur. Bu fikir birliđi ile Meslek Lisesi ođrencilerinin, kurulacak Eđitim Merkezi tarafından staja ynlendirilmesi ve mezuniyet sonrasında aynı OSB'de alıřabilmesi iin gerekli oryantasyon ve rotasyonun sađlanması ilerideki ara kademe eleman ihtiyacını ortadan kaldıracaktır.
- OSB dahilinde İK uzmanı veya uygulanması planlanan İK projesi yoktur, firmalar İK ihtiyalarını kendi imkanları ve İřKUR yardımı ile gidermeye alıřmaktadırlar.
- OSB dahili firmalar, Eđitim merkezi ve dahilinde alıřacakların istihdamının finansal olarak teřvik edilmesini, İřKUR'un destek verdiđi iřbařı eđitim uygulama sresinin 3 aydan en az 6 aya ıkarılmasını veya bunun teřvik ile desteklenmesini talep etmektedirler.

### Ynetimsel Konular

- OSB'nin Kaymakamlık bnyesinde yerleřik, tek bir idari personeli olmasına rađmen OSB ynetiminin grev ve sorumluluklarını yerine getirmede sıklıkla bulunmamaktadır.
- OSB kalite gvence sistemine sahip deđildir.
- OSB dahilinde devam eden veya tamamlanmıř AB projesi mevcut deđildir.
- OSB'nin vizyonu 2023 yılında %80 doluluđa ulařmaktadır.

### Kapasite Artırımı

- OSB'nin 1 ile 3 yıl arasında tam kapasite doluluđa ulařması hedeflenmektedir. nmzdeki bir yıl iinde OSB dahili firmaların %70 kapasite artırımı yapacakları ngrlmektedir.
- OSB dahilinde kurulması planlanan Toprak İhtisas Blm ile Erbaa giriřindeki tuđla fabrikalarını OSB dahiline toplamak hedeflenmektedir.
- OSB'de tercih edilen firma tipi veya sermaye byklđ ve sektr tercihi bulunmamakla beraber ađırlıklı olarak tekstil sektrnde alıřan ve ahřap panel retimi yapan firmaların bulunduđu bir OSB'dir.

### Diđer Konular

- OSB'nin diđer OSB'ler ile karřılařtırılması iin gerekleřtirilmiř herhangi bir karřılařtırma alıřması veya eski bir alıřmaya istinaden uygulanmakta olan bir aksiyon planı mevcut deđildir.
- OSB dahilinde Tekstil Sektrnde daha yksek katma deđerli retime ynlene alıřmaları mevcuttur.
- OSB ynetimi proje ve ruhsatlandırma zamanında yařanılan problemlerin fazla zamanlarını almasından dolayı memnun deđildir.



Bu proje Avrupa Birliği ve Türkiye Cumhuriyeti tarafından finanse edilmektedir.

### 3.5. Değerlendirme Ve Öneriler

TR83 Bölgesinde gerçekleştirilen çalışmada ortaya çıkan sonuçların sınıflandırılması ile ulaşılan sonuca göre:

OSB'lerin altyapı ihtiyaçlarında 1. öncelikli grubu, OSB'nin güvenliği, Doğalgaz altyapısı ve Atık su arıtma tesisi eksiklikleri; 2. öncelikli grubu, Yönetim ve Yardımcı binalar, Elektrik altyapısı, Eğitim merkezi, İletişim ve data transferi altyapı eksiklikleri; 3. öncelikli grubu ise, Lojistik, İçme suyu altyapısı, Bedelsiz arazi tahsisi, Meslek lisesi, OSB içi yolların beton olması ve İtfaiye altyapı eksiklikleri oluşturmaktadır.

OSB'lerin mevcut altyapı problemlerinin çözümü için mali kaynak gereklidir. Bu mali kaynağın tamamını kısa zamanda devletten beklemek gerçekçi değildir. Diğer taraftan OSB'lerin bu ihtiyaçları kendi imkanları ile karşılayabilmesi de gelirleri ile doğru orantılıdır. OSB gelirlerinin artışı, yeni yatırımcıların OSB'ye çekilmesi ve/veya mevcut yatırımcılardan alınan aidat bedellerinin ciddi anlamda arttırılmasını gerekli kılacaktır ki; ancak, bu şekilde OSB yönetimleri ihtiyaçlarını karşılayabilecek finansmana ulaşabilsin. Ancak; bu durum da en başta ulaşmak istediğimiz koşul olan yeni yatırımcıların çekilebilmesi için mevcut ihtiyaçların giderilmesi koşuluna bizleri geri döndürmektedir. Bu noktada karşımıza engel olarak çıkan en büyük ihtiyaçlar, Doğalgaz altyapısının olmaması, Atık su arıtma tesisinin olmaması gibi yüksek finansman ihtiyacı olan eksikliklerdir ki bu da OSB sisteminin büyümesinde paradoksal bir sıkıntının içine girilmesine sebep olmaktadır.

OSB'lerin altyapılarının yetersiz olması sebebi ile yeni yatırımcı çekme potansiyelleri ciddi anlamda azalmakla beraber mevcuttaki firmalara verdikleri hizmetin kalitesini düşürücü etkisi de yüksektir. Örneğin yardımcı bina eksikliğinden ileri gelen anaokulu ve kreş hizmeti sağlanamaması, özellikle tekstil sektörü odaklı OSB'lerde ciddi bir sorun teşkil etmekte, halihazırda istihdama katılımı zor olan kadın çalışanın bebek sonrası OSB dahilinde işe dönüşünü zorlaştırmaktadır. Ayrıca, kreş ve anaokulu dışındaki yardımcı bina dahilinde yer alacak ibadethane, süpermarket, restoran, kafe gibi sosyal alan ihtiyaçları da çalışma dahilinde görüldüğü üzere bir kaç OSB dışında yetersizdir.

OSB'lerin yeni yatırımcı çekmek için ayırdıkları bir tanıtım bütçesi yoktur. Özellikle küçük ilçelerde OSB'nin üretim için sağladığı avantajlar, yatırımcılar tarafından bilinmemektedir. **OSB'lerin tanıtımı için yapılacak bir halkla ilişkiler çalışmasının** doluluk oranlarına olumlu yönde etki edeceğine inanılmaktadır.

OSB'lerin hiçbirinde kalite güvence sistemi mevcut değildir. OSB'lerin hiçbirinde bir karşılaştırma çalışması ( **benchmark study** ) yapılmamıştır. Türkiye'nin önde gelen OSB'lerinden Çerkezköy, Manisa, Ostim OSB'lerine yapılabilecek gezi ve karşılaştırma analiz çalışmaları ile OSB yönetimlerine ileriye dönük **aksiyon planı** hazırlama imkanı sağlanarak, OSB'lerin yıllar içinde gelişiminin plan dahilinde garanti altına alınması, OSB'lerin idari kadro değişikliklerinden etkilenmesinin önüne geçeceği gibi, kaynak kullanımının da yerinde ve hedefe yönelik yapılmasına imkan sağlayacağı aşikardır.

İnsan Kaynakları konusu, soru formuna verilen cevaplardan anlaşılacağı üzere hem OSB yönetimlerinin kendi içinde hem de OSB dahilindeki firmalara destek olma anlamında çok zayıf kalınmış bir alandır. OSB'ler dahilinde insan kaynaklarını geliştirici eğitim organizasyonları, meslek lisesi işbirlikleri zayıftır; ancak, stajyer programlarına katılım ve destek hemen hemen her OSB yönetimince gerçekleştirilmektedir. Oysa; yapılan görüşmelerden anlaşıldığı üzere OSB dahili firmalar nitelikli veya niteliksiz eleman ihtiyacında sıkıntılar yaşamaktadır. Bu sorunu çözenin en kolay yolu meslek liseleri ve yüksekokullar ile bilinçli ve bir hedef dahilinde kurumsal koordinasyonu sağlamaktır. Bu koordinasyonu kuracak kişi; öğrenci, stajyer, çalışan, eğitim gören, nitelikli eleman yol haritasında uzun dönemli takip yapabilecek ve firmalara bu yolda gerekli tüm ihtiyaçlarında yardımcı olabilecek bir **insan kaynakları uzmanıdır**.

İnsan kaynakları uzmanı, OSB bünyesinde çalışacak olup aynı zamanda ileride kurulacak eğitim merkezinin de



Bu proje Avrupa Birliđi ve Trkiye Cumhuriyeti tarafından finanse edilmektedir.

operasyonel yneticisi olabilecek kapasitede biri olmalıdır. Bylece firmaların meslek liseleri, yksekokullar ve niversiteden, eđitim kurumlarının da firmalardan beklentilerinin gerek anlamda birbirine uyumlu hale getirilmesini sađlayacak koordinasyon grevi sahiplenilmiř olacaktır. Hem eđitim kurumları hem de firmalar gereki olmayan beklentilerden sıyrılıp ayađı yere basan ve tam olarak karřılıklı ihtiyalara uygun alıřmayı hayata geiren bir koordinasyona kavuřacaklardır. Bu kadro iin meslek liseleri dahilindeki koordinatr đretmenlik grevi yapmıř kiřiler uygun birer aday olabilirler.

Altyapı ihtiyaları dıřında TR83 Blgesi OSB'lerinde yařanan en byk sorun OSB'lerin ođunda yeterli personel istihdam edecek mali yeterliliđe sahip olunamamasıdır. Bu da OSB ynetiminin, zellikle gvenlik elemanı ve idari personel istihdamında ciddi anlamda yetersiz kalmasına sebep olmaktadır. Bu sebeple, TR83 blgesi OSB'lerinin hemen hepsinde bir dereceye kadar gvenlik ihtiyaı sz konusudur. Ayrıca; OSB bnyesindeki idari personel aıđı da geici grevlendirmeler veya ek iř olarak OSB ortaklarından olan idari veya mlki yapılarca verilen grevlendirmelerle yrtlerek zlmeye alıřılmaktadır. Oysa, OSB yneticisinin ve personelinin belli srelerce belli amalar dahilinde istihdamı ve belirlenen hedeflere ulařımı ile takip ve denetimi OSB'lerin kendileri iin belirlenmiř hedeflere ulařmasını sađlayacak bir numaralı etken olacaktır.

Buraya kadar bahsi geen OSB ihtiyalarına yukarıdan baktıđımızda; sorunların bir numaralı ve en byk kaynađının mali yetersizlik olduđu grlmektedir. OSB'lerin belli bir gelir retim kapasitesine ulařması belirttiđimiz ncelikli ihtiyalardan;

Kısa vadede; Gvenlik ihtiyaını, OSB Ynetim ve idari personel istihdamı ihtiyaını, İK uzmanı ihtiyaını;

Orta vadede; Ynetim ve yardımcı bina ihtiyalarını, iletiřim ve data hattının OSB ii dađıtımını, ime suyu altyapısı ihtiyaını, OSB ii yolların betona evrilmesi ihtiyaını;

Uzun vadede; n mdahale itfaiye ve hidrant altyapısı, eđitim merkezi ihtiyaını, kk aplı atık su arıtma tesisi ihtiyaını ve kısmi olarak elektrik altyapı ihtiyaını zebilme yeterliliđi sađlayacaktır.

Yapılan grřmelerde OSB yneticilerince bizzat ifade edildiđi zere, 2015 yılında OKA tarafından uygulanan OSB dahilinde Gneř Enerjisi Santrali kurulumuna ynelik teřvik, ok yerinde bir teřvik olmuř; ancak, eřitli sebeplerle OSB ynetimleri konuya hak ettiđi zen ve ilgi ile yaklařamamıřtır. Bu nedenle blgedeki OSB'lerden ancak Tokat Merkez OSB ilgili teřvikten yararlanabilmiřtir. Tm grřmelerimden edindiđim ngrlere ve řahsi deneyimlerime dayanarak 1MW kapasiteli GES projelerinin blge OSB'leri iin tekrar desteklenmesi OSB'lerin %100 katılım sađlaması ile sonulanacak ve yukarıda bahsettiđimiz sorunların ođuna **zm yolu-**nun aılmasına imkan sađlayacaktır.





Bu proje Avrupa Birliđi ve Trkiye Cumhuriyeti tarafından finanse edilmektedir.



"Bu yayın Avrupa Birliđi-Türkiye mali işbirliđi kapsamında hazırlanmıştır. Bu yayının içeriđinden yalnızca Project Group liderliđindeki konsorsiyum sorumludur ve bu içerik hiçbir şekilde Avrupa Birliđi'nin görüşlerini yansıtmamaktadır."

*"This publication is co-financed by the European Union and Turkey. The content of this publication does not reflect the official opinion of the European Union. Responsibility for the information and views expressed in the publication lies entirely with the consortium lead by Project Group."*