

**OKA**

ORTA KARADENİZ KALKINMA AJANSI  
MIDDLE BLACK SEA DEVELOPMENT AGENCY

AMASYA  
YATIRIM  
REHBERİ



## İÇİNDEKİLER

ÖNSÖZ.....	4
AMASYA İLİ GENEL BİLGİLER .....	6
ULAŞIM .....	9
EĞİTİM.....	11
SAĞLIK.....	12
TARIM.....	13
TİCARET VE SANAYİ.....	16
ÖNCELİKLİ SEKTÖRLER.....	20
GIDA ÜRÜNLERİ VE İÇECEK İMALATI .....	20
MADENCİLİK VE TAŞOCAKÇILIĞI İLE TAŞA TOPRAĞA DAYALI SANAYİ.....	21
BAŞKA YERLERDE SINIFLANDIRILMAMIŞ MAKİNE VE TEÇHİZAT İMALATI.....	24
DIŞ TİCARET.....	25
YENİLENEBİLİR ENERJİ .....	28
KÜLTÜR VE TURİZM.....	29
NEDEN AMASYA?.....	40
BUNLARI BİLİYOR MUSUNUZ?.....	43
TEŞVİK VE DESTEKLER.....	44
MÜRACAAT İÇİN GEREKLİ BELGELER.....	50
AMASYA YATIRIM DESTEK OFİSİ .....	51



## 8.500 YILDIZ CAZİBE MERKEZİ

Anadolu'nun Bağdatı, Şehirlerin incisi, Alimler Merkezi ve Şehzadeler Şehri olarak da bilinen Amasya'nın geçmişi 8500 yıl öncesine, Neolitik Dönem'e, kadar uzanmaktadır. Türkiye Cumhuriyeti'nin doğum belgesi olarak kabul edilen Amasya Tammimi'nin tüm dünyaya duyurulduğu şehir olan Amasya, ev sahipliği yaptığı uygarlıklardan günümüze taşı-

dığı dört bir yanına dağılmış zengin kültür mirasıyla, Türkiye'nin ve dünyanın sayılı "müze-kent"lerinden birisi olma özelliğini taşımaktadır. 20 Nisan 1924 tarihinde il olan Amasya, Orta Karadeniz Bölgesi'nde yer almaktadır. Amasya'nın doğusunda Tokat, güneyinde Yozgat, batısında Çorum ve kuzeyinde Samsun illeri bulunmaktadır.

	AMASYA	TÜRKİYE SIRASI	TÜRKİYE
Yüzölçümü	5.701 km <sup>2</sup>	60	783.562 km <sup>2</sup>
Nüfus	321.977	57	76.667.864
Nüfus Yoğunluğu	57 kişi/km <sup>2</sup>	45	98 kişi/km <sup>2</sup>

**Kaynak:** TÜİK, 2013

## MİKROKLİMA ETKİSİ İLE UZUN ÜRETİM SEZONU

**İklim;** Amasya'da Karadeniz - kara iklimi arasındaki geçiş iklimi ya da Karadeniz ardı iklimi etkili olmaktadır. Yazları kara iklimi kadar kurak, Karadeniz iklimi kadar yağışlı olmayıp, kışları ise Karadeniz iklimi

mi kadar ılıman, kara iklimi kadar sert geçmemektedir. Temmuz ve Ağustos ayları en kurak aylar olup, ilkbahar en fazla yağış alan mevsimdir. Yıllık ortalama donlu gün sayısı 60 gündür. Merzifon, Suluova,

Gümüşhacıköy ve Hamamözü ilçeleri daha kuzeyde olmaları sebebiyle Bölgenin genel iklim özelliklerini yansıtmakla birlikte en çok yağış alan ilçe Taşova'dır. Merkez ilçe, Taşova ve Göynücek ilçeleri daha çok karasal iklim özelliğine yakınlığı ile dikkat çekmektedir.

**Yağış;** İl Merkezinde 1937 Yılından bu yana ölçümler yapılmakta olup, son 36 yıllık ortalama yağış Merkez ilçede 457,7 mm, Merzifon'da 445,6 mm, Gümüşhacıköy'de 449,6 mm, Taşova'da 502,0 mm, Göynücek' te ise 337,2 mm olarak kaydedilmiştir.

**Sıcaklık;** İl Merkezinde yıllık ortalama sıcaklık 15,6 C°, yıllık ortalama nispi nem % 57,5 olup, en yüksek sıcaklık 30.07.2000 tarihinde 45,0 C°, en düşük sıcaklık ise 15.01.2008 tarihinde -21,0 C° olarak ölçülmüştür.

**Rüzgâr;** İl genelinde hâkim rüzgâr yönü Kuzeydoğudan esen poyraz rüzgârıdır. Amasya kentinin topografik özellikleri nedeniyle 1. derece hâkim rüzgâr yönü (NNW) Kuzey, kuzeybatı olarak öne çıkmaktadır. Ortalama rüzgâr hızı 1,6 m/sn olup, yıllık ortalama kuvvetli rüzgarlı gün sayısı 44 gün, yıllık ortalama fırtınalı gün sayısı ise 7 gündür. En kuvvetli rüzgâr 24.09.1996 tarihinde Kuzeybatıdan 36,0 m/sn hızıyla kayıtlara geçmiştir.

**Bitki Örtüsü;** Amasya İli merkez ilçedeki ormanlar büyük ölçüde Akdağ bölgesinde yayılış göstermekte, yükseklerde sarıçam, karaçam ve kayın, düşük rakımlarda ise kızılçam, ardıç, meşe, gürgen ve titrek kavak yayılış göstermektedir. Bunun yanında yabancı ahlat ve erik gibi ağaççıklar, sürünücü ardıç gibi çalı formları da bulunmaktadır.



7 ilçesi, 20 beldesi ve 350 köyü bulunmaktadır.



İLÇE	TOPLAM NÜFUS
Amasya (Merkez)	134.434
Göynücek	11.390
Gümüşhacıköy	23.463
Hamamözü	4.266
Merzifon	70.297
Suluova	46.496
Taşova	31.631
<b>TOPLAM</b>	<b>321.977</b>

Kaynak: TÜİK, 2013

## ULAŞIM

İstanbul Atatürk Havalimanı'na 1,5 saatlik uçuş mesafesinde olan Amasya; hammadde, yarı mamul, mamul, ekipman ve nitelikli personel için kolay nakliye ile Mersin,

İzmir Alsancak ve Avrupa'nın kapısı İstanbul Ambarlı Limanlarına konforlu ve hızlı ulaşımın sağladığı tüm avantajları sunmaktadır.



Amasya

Ankara

İstanbul

İzmir

334 km

671 km

913 km



## IRMAKLAR VE YOLLARIN BULUŞTUĞU ŞEHİR

Amasya; havaalanı, liman ve demiryollarının yanı başındaki eşsiz konumu ile Türkiye'den Avrupa, Orta Doğu, Kuzey Afrika ve Rusya'daki 1,5 milyar tüketiciye kolay erişim olanağına sahiptir. Anadolu'nun temel bağlantı doğrultula-

rı olan ve bölgeyi doğu - batı ile güneybatı - kuzeydoğu doğrultularında kesen eksenlerin kavşak noktasında yer alan Amasya, Samsun Limanı'na yakınlığı ile kombine taşımacılığın tüm avantajlarından yararlanmaktadır.

# 4 Ü ARADA 1

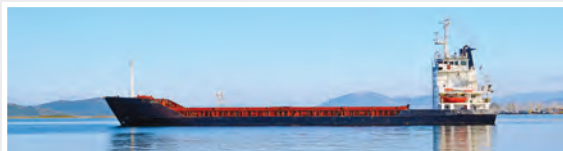
LİMAN  
DEMİRYOLU  
KARAYOLU  
HAVAYOLU



251 km Bölünmüş Yol



89 km Demiryolu



Liman



Havaalanı

## EĞİTİM

2006 yılında kurulan ve "dünyanın saygın üniversiteleri arasında yer almayı vizyon edinen Amasya Üniversitesi, kısa zamanda tesis, altyapı ve akademik personel ihtiyaçlarını tamamlamış, kurumsallaşma çalış-

malarında büyük aşama kaydetmiştir. Amasya Üniversitesi bünyesinde 6 fakülte, 2 enstitü, 8 yüksek ve meslek yüksekokulu bulunmaktadır.



### AMASYA İLİ ÖĞRENCİ SAYILARI

Ana Okulu	6.047
İlköğretim	17.943
Ortaöğretim	19.282
Meslek Lisesi	11.545
Lise (Genel)	7.505
Önlisans, Lisans, Yüksek Lisans, Doktora	10.896
<b>TOPLAM</b>	<b>73.218</b>

Kaynak: Milli Eğitim İl Müdürlüğü Ve Amasya Üniversitesi, 2013

**SAĞLIK**

1 Ağız ve Diş Sağlığı Merkezi, 1 Ana Çocuk Sağlığı ve Aile Planlaması Merkezi, 1 Verem Savaş Dispanseri, 7 Toplum Sağlığı Merkezi, 98 Aile Hekimliği Birimi ve 65 Sağlık Evinde hizmeti verilen Amasya'nın temel sağlık göstergelerindeki son yıllardaki iyileşmenin, Ülke ortalamalarından daha yüksek olduğu

görülmektedir. 2011 yılında ülkemizde anne ölüm hızı yüzde 23 ve bebek ölüm hızı binde 12,6 iken sırasıyla bu değerler Amasya'da 0 ve 8,55 olarak belirlenmiştir. 142'si uzman olmak üzere 332 hekim, 88 diş hekimi ve 1.989 sağlık personeli ildeki sağlık kurumlarında görev yapmaktadır.

	Hastane Sayısı (Kamu)	Hekim Sayısı	Hastane Yatak Sayısı	Hastane Yatak Başına Düşen Kişi Sayısı
Amasya	6	332	770	687

**Kaynak:** Sağlık İl Müdürlüğü, 2013

Amasya'da gerçekleştirilecek, sağlık sektörü kapsamındaki özel hastane ve huzurevi yatırımları 4. böl-

geye sağlanan bölgesel teşvik unsurlarından yararlanmaktadır.

**TARIM**

İlin toplam yüzölçümü 570.100 hektardır. Bu alanın yaklaşık %45'ine karşı gelen 254.960 hektarı tarım arazilerinden oluşmaktadır. TÜİK verilerine göre, 2012 yılı tarımsal üretim değeri 1.381.002.000 TL'ye ulaşan Amas-

ya'da hayvancılık da önemli bir potansiyele sahiptir. 2013 yılı verilerine göre Amasya'da 174.667 adet büyükbaş, 141.762 adet küçükbaş, 1.200.575 kanatlı ve 17.575 adet arı kovanı bulunmaktadır.

TARIM SEKTÖRÜ TEMEL GÖSTERGELERİ	AMASYA	TÜRKİYE	TÜRKİYE SIRASI
GSYH'ye Katkısı (2001, %)	21,7	12	-
İstihdam Oranı (2011, %)	46,3	22,7	13
Kişi Başına Bitkisel Üretim Değeri (2010, TL)	2.481	1.086	9
Kişi Başına Hayvansal Ürün Değeri (2010, TL)	844	517	29

**Kaynak:** TÜİK, 2013





Ülkemizde üretilen; şekerpancarı tohumunun % 60'ı, kuru soğanın % 16'sı, kirazın % 8'i, haşhaşın % 4'i, şeftali, vişne, buğday, bamyaya ve kırmızı etin % 3'ü Amasya çiftçisi tarafından üretilmektedir.

İl genelinde sulama altyapısının geliştirilmesine yönelik kamu yatırımlarının tamamlanması ile birlikte tarımsal ürün çeşitliliği ve miktarının artması ile tarımsal sanayinin gelişmesi beklenmektedir.

TÜRÜ	ÜRÜN ADI	EKİLİŞ MİKTARI	ÜRETİM (TON)
Tarla Ürünleri	Buğday (ha)	113.147	405.713
	Arpa (ha)	24.480	90.493
	Mısır (Dane) (ha)	6.213	80.937
	Elit (ha)	667	1.085
	Nohut (ha)	3.890	4.595
	Tütün (ha)	917	554
	Ş.Pancarı (ha)	5.637	279.825
	Haşhaş (Kapsül) (ha)	1.368	1.044
	Haşhaş (Tohum) (ha)		1.022
	Ayçiçeği (ha)	17.845	52.269
	Kuru Soğan (ha)	8.611	315.073
	Patates (ha)	349	11.036
	Meyve Ürünleri	Kiraz (ha)	2.164
Elma (ha)		1.530	33.516
Şeftali (ha)		761	14.649
Üzüm (ha)		721	7.435
Ceviz (ha)		637	3.444
Vişne (ha)		133	2.861
Sebze Ürünleri	Taze Fasulye (ha)	747	7.661
	Bamya (ha)	501	1.708
	Hıyar (ha)	1.028	52.747
	Domates (ha)	1.769	106.245

**Kaynak:** Gıda, Tarım Ve Hayvancılık İl Müdürlüğü, 2013







## TİCARET VE SANAYİ

Amasya'nın ticareti faaliyetleri tarımsal ürünlerde yoğunlaşmaktadır. Şeker pancarı, kuru soğan, nohut, mercimek, fasulye, şeker, ayçiçeği yağı, süt ve süt mamulleri, yumurta, hayvan yemi, un, kireç, tuğla, kiremit, linyit kömürü, dayanıklı tüketim maddeleri, çimento, demir, narenciye gibi ürünler il içi ve il dışı ticarete konu olan en önemli ürünlerdir.

## TARİHSEL KNOW-HOW

Amasya'da sanayinin; 1926 tarihli Eski Çeltek ve 1955'de kurulan Yeni Çeltek Kömür İşletmeleri ile, modern fabrika ölçeğindeki sanayileşme hareketinin ise 1954 yılında Suluova ilçesinde Şeker Fabrikası'nın kurulması ile başladığı söylenebilmektedir. Şeker Fabrikası ile ilçede besicilik büyük önem kazanmış, 1976 yılında Et Balık Kurumu'na ait et kombinasyonunun kurulması ile ilçede hayvancılık baskın sektör olarak öne çıkmaya

başlamıştır. İl sanayisi uzun yıllar taşa toprağa dayalı işletmeler öncülüğünde gelişmiş, 5084 sayılı kanunun uygulanmaya başlaması ile birlikte imalat sanayi, tekstil ve hazır giyim, mobilya ve Amasya Beji olarak markalaşan doğal taş-boyutlandırılmış blok taş sanayiinde önemli aşama kaydedilmiştir.

Amasya'da Amasya OSB, Merzifon OSB, Suluova Karma OSB ve Suluova Besi OSB olmak üzere 4 OSB bulunmaktadır.

### Amasya Organize Sanayi Bölgesi

- 79,5 hektar büyüklüğündedir.
- 2001 yılında tamamlanmıştır.
- 34 adet sanayi parselinin 29'u 25 firmaya tahsis edilmiştir. Tahsis edilen parsellerin; 24'ü üretim, 3'ü inşaat, 2'si ise proje aşamasındadır. 6 parsel henüz tahsis edilmemiştir.

- Üretime geçen parsellerde yaklaşık 308 kişi istihdam edilmektedir. Ancak OSB de üretimde bulunan doğal taş firmaları ile bağlantılı çalışan ocak çalışanları ile birlikte istihdam 1.000 kişiyi bulmaktadır.

- Ağırlıklı sektör grubu; doğal taş, gıda ve mobilya sanayidir.

### Amasya-Merzifon Organize Sanayi Bölgesi

- 111,8 hektar büyüklüğündedir.
- 2002 yılında tamamlanmıştır.
- 52 sanayi parselinin 51'i tahsis edilmiştir. Tahsis edilen parsellerin; 38'i üretim, 9'u inşaat, 4'ü proje aşamasındadır. 1 parsel ise henüz tahsis edilmemiştir. OSB sahasının genişletme çalışmaları devam etmektedir.
- Üretime geçen parsellerde yaklaşık 2.800 kişi istihdam edilmektedir.
- Ağırlıklı sektör grubu; elektrik makineleri, plastik, metal ve gıda sanayidir.

### Amasya-Suluova Organize Sanayi Bölgesi

- 75 hektar büyüklüğündedir.
- 2009 yılında tamamlanmıştır.
- 85 sanayi parselinin 28'i tahsis edilmiştir. Tahsis edilen parsellerin; 6'sı üretimde, 4'ü inşaat, 6'sı ise proje aşamasındadır. 57 parsel ise tahsis edilmemiştir.

- Üretime geçen işyerlerinde 84 kişi istihdam edilmektedir.

### Amasya-Suluova Besi Organize Sanayi Bölgesi

- 90 hektar büyüklüğündedir.
- Altyapı yapım işi keşif bedeli 2007 yılı birim fiyatlarıyla 12.265.000 TL'dir.
- AG-YG elektrik şebekesi ve ENH inşaatı tamamlanmıştır.
- Bölgede 77 adet parsel bulunmaktadır. Tahsisi yapılmayan parsel sayısı ise 57'dir.







Bilim Sanayi ve Teknoloji Bakanlığı'ımızca yürütülen Tarıma Dayalı İhtisas OSB projelerinin Gıda, Tarım ve Hayvancılık Bakanlığına devrine ilişkin protokol 12.03.2012 tarihin-

de imzalandığından, bu protokol kapsamında imza tarihinden itibaren Suluova Besi OSB'ne ilişkin iş ve işlemler Gıda, Tarım ve Hayvancılık Bakanlığınca yürütülmektedir.

	AMASYA OSB	MERZİFON OSB	SULUOVA OSB	SULUOVA BESİ OSB	
1	<b>KURULUŞ TARİHİ</b>	01.01.1993	01.01.1995	22.08.2007	20.07.2007
2	<b>ARSANIN TOPLAM YÜZÖLÇÜMÜ</b>	79,5 Hektar	111,8 Hektar	75 hektar	90 Hektar
	a- Parsel Sayısı	34 Sanayi Parseli	52 Sanayi Parseli	85 Sanayi Parseli	77
	b- Dolu Parsel Sayısı	31	51	28	20
	c- Boş Parsel Sayısı	6	1	57	57
3	<b>TAHSİSİ YAPILAN</b>	29	51	28	20
4	<b>TAHSİS DURUMU</b>	29	51	28	20
	a) Mermer Sanayi (Firma)	10			
	b) Gıda Sanayi (Firma)	3	5	10	
	c) Mobilya Sanayi (Firma)	3	3	1	
	d) Metal Sanayi (Firma)	2	5		
	e) Elektrikli Makine Sanayi (Firma)		10		
	f) Plastik Sanayi (Firma)	2	5	1	
	g) Tarım Aletleri Sanayi (Firma)	1	3	1	
	h) Tekstil Sanayi (Firma)	1	4	2	
	i) Hayvancılık (Firma)				
	j) Diğer (Firma)	3	2	2	
5	<b>İNŞAATIN BAŞLANGIÇ-BİTİŞ TARİHİ</b>	12.06.1993-31.12.2001	1995-2002	22.08.2007-31.12.2009	13.08.2007-06.04.2014
6	<b>FAAL OLAN İŞYERİ SAYISI</b>	17	35	7	6
7	<b>İNŞAAT HALİNDE FİRMA SAYISI</b>	2	9	3	4
8	<b>PROJE AŞAMASINDA</b>	3	5	7	10
9	<b>KAPALI FİRMA SAYISI</b>	3	2		
10	<b>MEVCUT İŞYERLERİNDE ÇALIŞAN İŞÇİ SAYISI</b>	445	2.789	84	10

Merkez ilçe ve Merzifon' da ikiser olmak üzere 4, Suluova, Taşova, Gümüşhacıköy ve Göynücek ilçelerinde birer adet olmak üzere il genelinde toplam 8 adet küçük

sanayi sitesi bulunmaktadır. Küçük sanayi sitelerinde faaliyet gösteren 1.387 işyerinde toplam 3.096 kişi istihdam edilmektedir.





## ÖNCELİKLİ SEKTÖRLER

Amasya ilinde gıda ürünleri ve içecek imalatı, madencilik ve taşocakçılığı, taşa ve toprağa dayalı sanayi ile başka yerde sınıflandırılmamış

makine ve teçhizat imalatı alt kol- ları, sanayide öne çıkan öncelikli sektörler olarak dikkat çekmektedir.

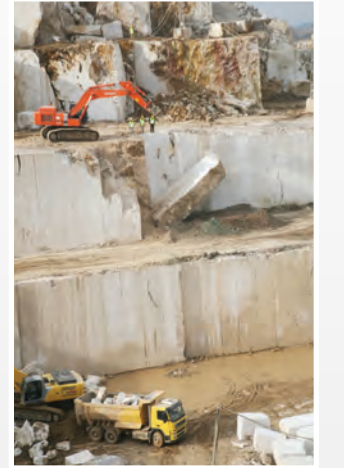
## GIDA ÜRÜNLERİ VE İÇECEK İMALATI

- Öğütülmüş Tahıl Ürünleri İmalatı
- Ekmek, Taze Fırın Ürünleri ve Taze Kek İmalatı
- Peksimet, Bisküvi İmalatı, Dayanıklı Pastane Ürünleri
- Dayanıklı Kek İmalatı
- Çiftlik Hayvanları İçin Hazır Yem İmalatı



## MADENCİLİK VE TAŞOCAKÇILIĞI İLE TAŞA TOPRAĞA DAYALI SANAYİ

- Kum ve Çakıl Ocakçılığı
- Süsleme ve Yapı Taşları Ocakçılığı
- Boyutlandırılmış Blok Taş Sanayisi
- Linyit Madenciliği





## AMASYA BEJİ DOĞAL TAŞI

### ULUSLARARASI PAZARLARIN GÖZDE MARKASI

MTA Orta Anadolu 1. Bölge Müdür-  
lüğünün yapmış olduğu saha araş-  
tırmalarına göre; ildeki Amasya Beji  
doğal taş (mermer) yataklarının gör-  
rünür+muhtemel+mümkün rezervi  
1.400.000.000 m<sup>3</sup> olarak belirlen-  
miştir. Bu değer Türkiye'deki kayıtlı  
doğal taş rezervinin % 18'ini, oluş-  
turmaktadır. Sarı - bal rengindeki  
Amasya Beji doğal taşı, görünüm ve  
kalitesiyle (leke tutmaz, su emmez,  
aşınımı az) ulusal ve uluslararası  
ölçekte adını duyurmayı başarmış,  
2012 yılında, Çin Halk Cumhuriyeti,

Hindistan, Bangladeş, Tayvan, Lüb-  
nan, Suudi Arabistan başta olmak  
üzere 45 ülkeye ihracatı gerçek-  
leştirilmiştir.

Doğal taş üretiminde Amasya, blok  
ve plakadan 0,5 cm'ye kadar her  
boyut ve teknikte işlenmiş, yarı iş-  
lenmiş ve hammadde üretimi ger-  
çekleştirebilecek kapasite ve çağ-  
daş teknolojiye; 6 sınıfta 18 farklı  
doğal taştan oluşan ürün gamına  
sahiptir.



Amasya'daki linyit yataklarında-  
ki linyitin tenörü/kalitesi 1600-  
5574 kcal/kg aralığında deęiş-  
mektedir. İldeki potansiyel rezervi  
30.000.000 ton olan linyit kömürü

kalorifik deęeriyle Türkiye'nin en  
kaliteli % 3'lük dilimi içerisinde yer  
almaktadır. Sektörde 2008 yılı ve-  
rilerine göre toplam 712 kişi istih-  
dam edilmektedir.





## BAŞKA YERLERDE SINIFLANDIRILMAMIŞ MAKİNE VE TEÇHİZAT İMALATI

- \* Elektrikli Ev Aletleri İmalatı
- \* Diğer Tarım ve Ormancılık Makinelerinin İmalatı
- \* Elektriksiz Ev Aletleri İmalatı
- \* Tarımsal Amaçlı Traktör Kabin İmalatı

5084 Sayılı Kanun kapsamındaki teşvik ve düzenlemeler Merzifon OSB'de elektrikli makine ve ev aletleri ile sanayinin gelişmesine büyük katkı sağlamıştır. Merzifon OSB'de yoğunlaşmış sektör işletmelerinden 2013 yılında Rusya, Al-

many, İngiltere, Yunanistan, Irak, İran, BDT ülkeleri, Ukrayna, Norveç, İsrail'in de aralarında bulunduğu 58 ülkeye ihracat yapılmıştır. İldeki toplam sanayi istihdamının %24'ü bu sektörde istihdam edilmektedir.

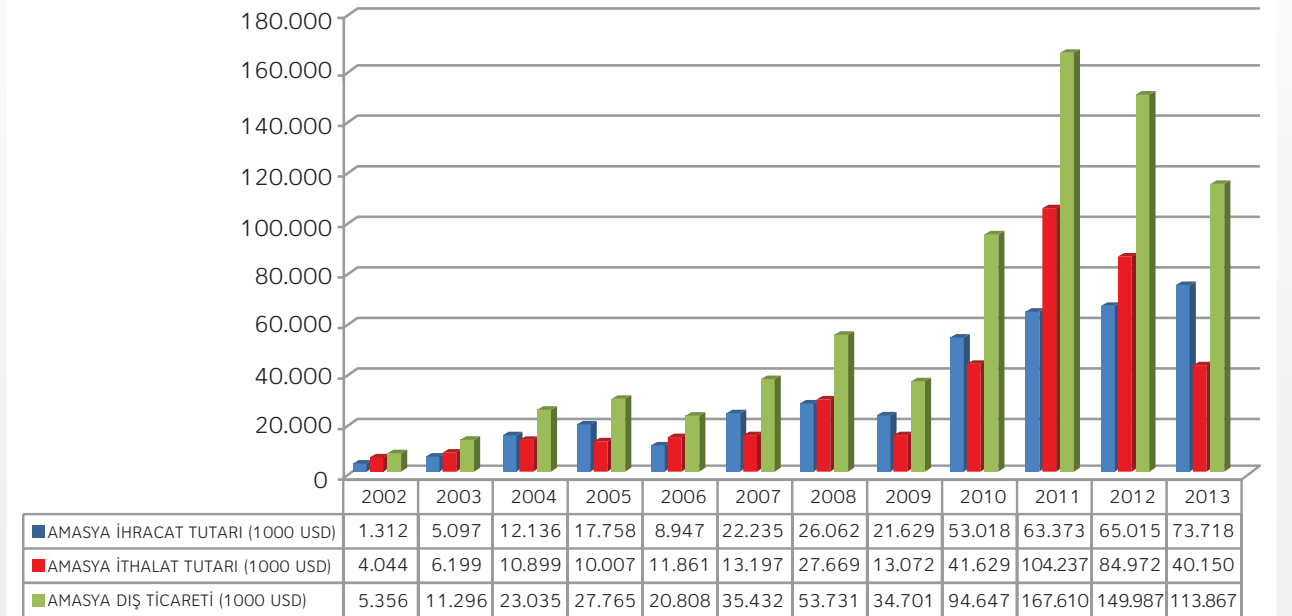


## DIŞ TİCARET

Amasya sanayisinde son yıllarda yaşanan gelişme dış ticaret değerlerine de yansımış olup 2002-2013 yılları arasında ihracatta 55 kat, ithalatta ise 9 kat büyüme ya-

şanmıştır. Aynı dönemde ilin dış ticaret toplamı 2002 yılındaki 5 milyon 366 bin dolardan, 2013 yılında 113 milyon 867 bin dolar düzeyine yükselmiştir.

AMASYA İLİ DIŞ TİCARETİ (2002-2013)



Kaynak: TÜİK, 2013





Amasya'dan 2013 yılında gerçekleştirilen ihracatın sektörel dağılımında en büyük payın % 91,2 ile imalat sanayine ait olduğu görül-

mektedir. Bu sektör içinde ise en büyük pay % 58 ile giyim eşyası imalatından oluşmaktadır.

#### İHRACATIN SEKTÖREL DAĞILIMI

AMASYA	2013 YILI (USD)
İmalat Sanayi	67.214.691
Tarım ve Ormancılık	3.294.745
Madencilik ve Taşocakçılığı	3.208.090
<b>Toplam</b>	<b>73.717.526</b>

**Kaynak:** TÜİK, 2013

Amasya'da; elma, kiraz, şeftali, armut, ayva, erik, kayısı, üzüm ile meyvecilikte, soğan, şeker pancarı, ayçiçeği, mısır, buğday, haşhaş, yeşil mercimek, patates ile tarla ziraatında, sera domatesi ve salatalığı, biber, patlıcan, marul, karnabahar, lahana, yeşil fasulye, bamya, kabak vb. sebzeler de sebzeçilikte önemli bir yer tutmaktadır. Bu ürünler ülkemizin iç pazarlarına gönderildiği gibi kiraz, soğan, elma, vb.. dış ülkelere de ihraç edilmektedir.

Doğal taş, kuru maya, ankastre mutfak tipi aspiratör, davlumbaz, ürünleri, tekstil ürünleri, Rivet, mobilya ve ofis mobilyaları, linyit, metal sanayi ürünleri, kimyevi ve plastik sanayi ürünleri Yurt içine satışı yapıldığı gibi yurt dışına da ihracatları yapılmaktadır. Kuru maya, doğal taş, ankastre mutfak ürünleri ihracatta önemli yer tutmaktadır.



#### SANAYİ İHRACATININ SEKTÖREL DAĞILIMI

	2013 YILI (USD)
Giyim Eşyası İmalatı	42.431.414
Metalik Olmayan Diğer Mineral Ürünler İmalatı	10.963.791
Gıda Ürünleri ve İçecek İmalatı	7.830.907
Başka Yerde Sınıflandırılmamış Makine ve Teçhizat İmalatı	1.708.577
Plastik ve Kauçuk Ürünleri İmalatı	1.595.843
Mobilya ve Başka Yerde Sınıflandırılmamış Diğer Ürünler	1.097.434
Kimyasal Madde ve Ürünler	438.154
Ağaç ve Mantar Ürünleri (Mobilya Hariç) Hasır vb. İmalatı	338.646
Başka Yerde Sınıflandırılmamış Elektrikli Makine ve Cihazlar	267.886
Kâğıt ve Kâğıt Ürünleri	235.478
Tekstil Ürünleri	175.805
Metal Eşya Sanayi (Makine ve Teçhizatı Hariç)	60.541
Motorlu Kara Taşıtları ve Römorklar	44.621
Basım ve Yayım; Plak, Kaset vb..	24.464
Ana Metal Sanayi	776
Diğer Ulaşım Araçları	242
Kok Kömürü, Rafine Edilmiş Petrol Ürünleri ve Nükleer Yakıtlar	112
İmalat Sanayi Toplamı	67.214.691

**Kaynak:** TÜİK, 2013





## YENİLENEBİLİR ENERJİ

Amasya ilinde Gümrük Müdürlüğü'nün bulunmaması ve bazı işletmelerin merkezlerinin il dışında faaliyet göstermesi nedeniyle İlin gerçek İthalat ve İhracat rakamları TÜİK verilerine yansımamaktadır. Amasya Bilim Sanayi ve Teknoloji İl Müdürlüğü'nün yaptığı bir saha araştırmasına göre Amasya'da faaliyet gösteren işletmelerin 2011 yılında ilden gerçekleştirdikleri ihracat tutarı 200,5 milyon ABD doları düzeyindedir.

Amasya son yıllardaki yenilenebilir enerji yatırımları ile dikkat çekmektedir. Yeşilirmak ve kolları üzerinde çalışmaları devam eden 11 HES işletmeye alındığında toplam 16 adet HES'ten 235 MW, inşaatları devam eden 4 adet RES'den de 130 MW kurulu güç elde edilecektir.



## KÜLTÜR VE TURİZM



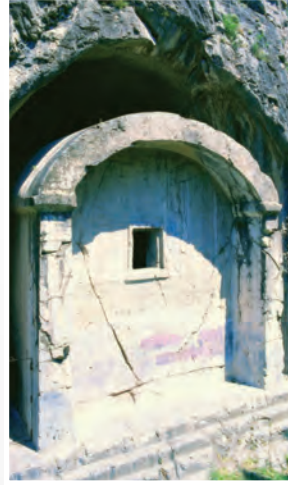
8500 yıl öncesine (M.Ö. 6500) kadar uzanan bir geçmişi bulunan Amasya'nın ev sahipliği yaptığı uygarlıklardan günümüze taşıdığı çok önemli kültür zenginlikleri ve bu uygarlıkların şehrin dört bir yanına dağılmış izleri kenti bir açık hava müzesi haline getirmiştir. Tarih boyunca bilim, sanat ve idari merkez olma özelliği dünyaca ünlü bilim ve sanat adamlarının da Amasya'da yetişmesine neden olmuştur. Strabon, VI. Mithridates Eupator, Mihri Hatun, Akşemseddin, Şeyh Hamdullah, Sabuncuoğlu Şerefeddin bu ünlülerden ilk akla gelenleri oluşturmaktadır.

Dört bir yanına dağılmış zengin kültür ve doğal mirasıyla Türkiye kültür turizminin başkenti olma hedefindeki Amasya; Kültür ve Turizm Bakanlığımızın Marka Kent Projesi kapsamında yer almakta, tüm insanlığın ortak mirası olan kültür değerlerini korumaya yönelik projeleriyle de son yıllarda, Ülkemizin ve tüm dünyanın dikkatini çekmektedir.

**Amasya Kalesi, Kral Kaya Mezarları ve Kızlar Sarayı:** Şehri savunmak için en elverişli yer olan Harşena Dağı üzerinde kurulmuştur. Kale içi kesme taş, sur duvarları moloz taştan yapılmış olup sekiz savunma kademesine sahiptir. Erken Tunç Çağı'ndan (M.Ö. 3200) itibaren Osmanlı sonuna kadar savunma amaçlı kullanılmıştır. Kaya Mezarları ise Harşena Dağı'nın güney eteklerindeki kalker kayalar oyularak, anıtsal boyutta mezar odaları oluşturulmuş, Helenistik ve Roma dönemlerinde bu özellikleri korumuştur. Antik Çağ yazarı Strabon, mezarların krallara ait olduğunu belirtmektedir. Bu mezarlardan Yeşilirmak Vadisi'nde irili ufaklı 18 tane bulunduğundan bölge "Kralar Vadisi" olarak da bilinir. Bu ören yeri içerisinde XV. yüzyıl Osmanlı Dönemi'ne ait iki özel hamam bulunmaktadır.

**Büyük Ağa Medresesi:** Sultan II. Bayezid'in Kapı Ağası Hüseyin Ağa tarafından 1488 yılında yaptırılmıştır. Selçuklu mezar anıtlarında görülen sekizgen plân şeması ilk defa bu medresede uygulanmıştır.





**Aynalı Mağara:** Krallar Vadisi içerisinde Helenistik Dönem'e ait olup en iyi işlenmiş ve tamamlanmış anıtsal kaya mezarıdır. İçerisinde mezar odası ve tavandan zemine kadar; kahverengi ve kırmızı boya ile yapılmış Hz. Meryem ve On İki Havari tasvirlerinden oluşan Bizans Dönemi kaya resimleri bulunmaktadır.

**Ferhat Su Kanalı:** Geç Helenistik - Erken Roma dönemine aittir. Antik Amasya Kenti'nin su ihtiyacını karşılamak üzere yapılmıştır. Kayalar oyulup tüneller açılarak, yer yer duvar şeklinde tonozlu bir biçimde arazi eğimine göre, su terazisi sistemine uygun olarak yapılmıştır. Bu durumuyla ünlü "Ferhat ile Şirin Efsanesi"ne konu edilmiş olup bu sebepten dolayı halk arasında "Ferhat Su Kanalı" olarak isimlendirilmiştir. Amasya-Tokat Devlet Karayolu'nun Ferhatarası Mevkii'nde, karayoluna paralel olarak yaklaşık 2 km'lik bölümü görsel olarak izlenebilmektedir.

**Amasya Darüşşifası Sabuncuoğlu Tıp ve Cerrahi Müzesi:** 1308-1309 yılında İlhanlı Hükümdarı Sultan Mehmed Olcaytu ve

hanımı İldus Hatun adına yaptırılmıştır. Dikdörtgen planlı, açık avlulu, eyvanlı, kenarlarda tonoz örtülü mekanları bulunan tipik bir Selçuklu medrese plân şemasına sahip bir tıp medresesidir. Taç kapı giriş detaylarının güzelliği ile ünlüdür. Burası bir taraftan eğitim yapılırken diğer yönden hastaların tedavi edildiği, cerrahi müdahalelerle öğrencilere ameliyatların gösterildiği, uygulamalı öğretim yeri olmuş, sonraki zamanlarda ruh hastalarının da tedavi merkezi haline gelmiştir. Günümüzde Fatih Sultan Mehmet'in Ünlü Hekimi Amasyalı Cerrah Sabuncuoğlu Şerefeddin adına 2011 yılında inşa edilen Sabuncuoğlu Tıp ve Cerrahi Müzesi olarak kullanılmaktadır.

**Alçak Köprü:** Roma Dönemi'nde, Antik Amasya Kalesi'nden karşı mahallelere geçişi sağlamak amacıyla İris Nehri (Yeşilırmak) üzerine inşa edilmiştir. Nehir yatağının yükselmesi sonucu köprü kemerleri aşağıda kaldığından Amasya Valisi Ziya Paşa tarafından 1865'te köprü kemerleri üzerine ayaklar inşa edilerek günümüze kadar gelmiştir.



**Kunç Köprü:** Selçuklu Hükümdarı Sultan Mesut'un kızı Hundi Hatun tarafından yaptırılmıştır. Bayezitpaşa ile Şamlar mahallelerini birbirine bağlar. Üç büyük ayak üzerindeki geniş kemer açıklığı en dikkat çeken özelliğidir.

**Meydan / İstasyon Köprüsü:** Ziyapaşa Bulvarı'nın bitiminde Üçler Mahallesi'ni İstasyon mevkiine bağlayan köprüdür. İlk defa Selçuklu Sultanı I. Mesut tarafından, kesme taştan, 5 gözlü, kemerli, harpuşa tarzında 1145 yılında inşaa ettirilmiştir. 1374 yılındaki depremde yıkılan köprü, Şadgeldi Paşa zamanının yapı karakteri korunarak kesme taştan yeniden yapılmıştır. En son Amasya Ayanı Özlü Yusuf Ağa tarafından 1828 yılında yapının onarımı yaptırılmıştır.

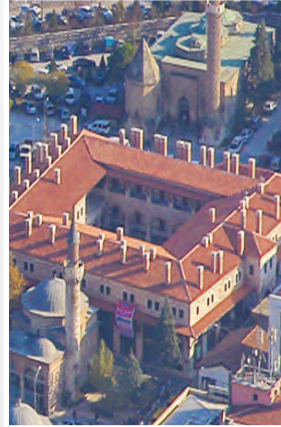
**Amasya Bedesteni:** Sultan II. Bayezid'in Kapu Ağalarından Hüseyin Ağa tarafından 1483 yılında yaptırılmıştır. Osmanlı şehirciliğinin belli

başlı merkezlerde meydana getirildiği sistemin bir tekrarı niteliğinde olup orijinal ölçülerine göre orta boy bir bedestendir. Orijinalinde altı kubbeli bir yapı olup emsallerinden büyük olduğundan emsalleri arasında bir çeşitleme olarak görülmektedir. Plan şemasına göre ortada iki büyük ayağın taşıdığı kemerlerle altı kubbeli, dört kapılı, doğusunda arastaya açılan diğer cephelerde kemerli dükkanlarla desteklenmiş bir yapı iken 1970'li yıllarda kuzeydeki iki kubbeli mekanı, özel idare iş hanı yapımı sırasında ortadan kaldırılmış ve onarımlar sonucu bugünkü dört kubbesi ile ayakta kalabilmiştir.

**Ezine Pazar Hanı:** Amasya-Tokat karayolunun 35. km'sinde yol kenarındadır. Selçuklu Sultanı Alaaddin Keykubat'ın hanımı Mahperi Hatun tarafından yaptırılmıştır. İç kısmı kemerli üç bölümden olup tonoz örtülüdür. Osmanlı İmparatorluğu döneminde onarım görmüştür.







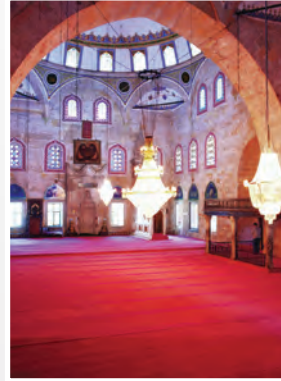
**Amasya Taş Hanı:** Amasya Mutasarrıfı Hacı Mehmet Paşa tarafından 1758 yılında yaptırılmıştır. Dikdörtgen plana sahip binada alt ve üst katlardaki dükkanlarla da bağlantılı iç batı cephedeki bir portal ile dışarıya açılmaktadır. Doğu, batı ve kuzeyde dış cepheler birinci kat boyunca tonozlu dükkanlarla çevrilidir. Restorasyonu 2013 yılında tamamlanan Taşhan'ın otel ve dükkan olarak hizmet vermesi planlanmaktadır.



**Amasya Evleri (Osmanlı Sivil Mimari Örnekleri):** Ahşap kültürünün doğal yapısı gereği fazla uzun ömürlü olmayışı nedeniyle Selçuklu ve erken dönem Osmanlı konutları günümüze ulaşamamıştır. Ancak son dönem Osmanlı konut mimarisi örnekleri korunmuştur. Amasya Evleri sokak dokusu şekliyle genellikle yan yana, sırt sırta ve bitişik nizam olarak yapılmıştır.

Konutlar haremlik ve selamlık olarak düzenlenmiştir. Evler daha çok bodrum üzerine tek ve iki katlı olarak ele alınmıştır. Bunların yanında birinci ve ikinci kat üzerine yapılmış "Şahniş- Şahnişirinli" evlere de rastlanır (örn. Yörgüçler ve Mısırlı konakları gibi). Konutlar genellikle avlulu ve bahçelidir. Haremlik ve Selamlık olarak düzenlenen evlerde bahçe ortada kalmakta, burada genellikle ocak ve su kuyusu bulunmaktadır. Evlerde ikinci katlar daha çok cumbalı olarak yapılmakta, bu sayede hem evin planında bir simetri oluşmakta hem de fazla yer kazanma söz konusu olmaktadır.

Özellikle Yalıboyu'nda Roma Dönemi kale sur duvarları üzerine yapılmış olan konutlarda, Yeşilirmak'a bakan güney yöndeki evler, "Eliböğründelerle" desteklenerek dışarıya taşırılmış böylece evlerin iç mekanlarında genişleme imkanı



sağlanmıştır. Pencereler daha çok giyotin pencere tarzında yapılmış olup, üçlü gruplar halinde düzenlenmiştir. Ayrıca pencerelerin önlerine dışarıdan bakıldığı zaman içerisinin görülmesini engellemek için ahşap kafeslik yapılmıştır.

#### **Çilehane (Yakup Paşa Tekkesi):**

Çilehane Mahallesi'nde, Pirlar Parkı karşısındadır. Yakup Paşa tarafından 1413 yılında yaptırılmıştır. Daha çok, zaviye ve tekke kimliği taşımakta olan eserin moloz taştan yapılmış olan beden duvarlarında, taşlar arası kırmızı harçla derz yapılmıştır. İki kısımdan meydana gelmiş olan eserin birinci bölümü tekkeyi, yan mekanlı plânda ortada kubbe ile örtülü kare plânlı mescit ile bunun yanlarında küçük geçitlerle birbirine açılan dar koridorlar ve küçük çile hücrelerinin

tamamladığı dikdörtgen plân meydana gelmektedir.

**Sultan II. Bayezid Külliyesi:** Sultan II. Bayezid adına 1485-1486 yıllarında; cami, medrese, imaret, türbe, şadırvan ve çeşmeden ibaret bir külliye olarak yapılmıştır. 15. yüzyılın son çeyreğindeki yan mekanlı cami mimarisinin gelişmiş bir geçiş dönemi örneğidir. Yapının kuzeyinde altı adet sütunun taşıdığı kemerler üzerine beş kubbeli son cemaat yeri ve içeride ise mihrap ekseninde büyük ve geniş bir kemer açıklığı ile birbirine bağlanmış arka arkaya iki kubbeyle örtülü dikdörtgen bir mekan ve buraya açılan üçer kubbeli yan mekanlardan ibarettir. Son cemaat yerinin arkasında her iki köşede cami beden duvarlarına bitişik iki minaresi ve iki kubbenin ortak taşıyıcısı olan





büyük kemere statik bakımdan destek vermek üzere yapılan yan giriş kapıları önündeki payandaları mimariyi tamamlayan elemanlardır. Mihrap, minber ve taç kapısı genel olarak sade olup beyaz mermerden özenli biçimde yapılmıştır. İhtişamlı taç kapısı, kitabesi, silmeleri, statikleri ile zarif ve özenlidir. Ayrıca ahşap pencere kanatları, devrini İstanbul camilerinde olduğu gibi; 15. yy. ahşap künde-kari sanatının en ince örneklerini temsil eder. Caminin batısında, (U) planlı revaklı açık avlulu, onsekiz hücreden ibaret medrese yer almaktadır. Kubbeye örtülü her odada birer ocak mevcut olup, bunların bacaları üst örtüye ayrı bir zarafet kazandırmıştır. Yapı günümüzde kütüphane olarak kullanılmaktadır. Caminin doğusunda, (L) plânlı imaret yapısı bulunmaktadır. Bugün, esas fonksiyonuna uygun olarak Amasya Valiliği



Sosyal Yardımlaşma ve Dayanışma Vakfı'nın aşevi olarak faaliyet göstermektedir. Her iki minare hizasında bulunan yaşlı çınar ağaçlarının külliye ile yaşıt olduğu tahmin edilmektedir.

**Halifet Gazi Türbesi:** Danişmend Emiri Halifet Gazi adına 1146 yılında yaptırılmıştır. Sekizgen planlıdır. Halifet Gazi'nin mezarı üzerinde Roma Dönemi'ne ait eros figürlü, akroterli ve girland bezemeli bir mermer lâhit bulunmaktadır.

**Amasya Müzesi:** 1925 yılında II. Beyazıt Külliyesi'nin bir bölümü olan medrese binasında az sayıda arkeolojik eserler ile mumyaların bir araya getirilmesi sonucu Müze deposu olarak kurulmuştur. Daha sonra eserlerin çoğalması ve teşhir edilecek yeni mekanlara ihtiyaç duyulması neticesinde 1962 yılında Selçuklu Dönemi



Monumental yapılardan olan Gökmedrese'ye nakledilmiştir. 22 Mart 1977 yılında yeni yapılan bugünkü modern binasına taşınmış olup 14 Haziran 1980 tarihinde ziyarete açılmıştır. Kalkolitik Çağ'dan itibaren Tunç Çağı, Hitit, Urartu, Frig, İskit, Pers, Hellenistik, Roma, Bizans, Selçuklu ve Osmanlı dönemlerine ait 12 ayrı medeniyete ait Arkeolojik, Etnoğrafik, Sikke, mühür, El Yazması ve Mumyalar olmak üzere bugün itibari ile 23.476 eseri ile Hazeranlar Konağı ve Kral Kaya Mezarları Örenyeri ile birlikte üç birim halinde bölgenin en modern müzesi olarak ülkemiz kültür ve turizmine hizmet etmektedir. Mumyalar, müze içerisinde oluşturulan özel bir salonda sergilenmektedir.

**Hazeranlar Konağı Etnoğrafya Müzesi:** Müze Müdürlüğüne bağlı birim, Müze-Ev Etnoğrafya Müzesi olarak kullanılan Hazeranlar Kona-

ğı 1979 yılında Bakanlığımız, Anıtlar ve Müzeler Genel Müdürlüğü tarafından kamulaştırılarak restorasyonu yapılmıştır.

Hazeranlar Konağı teşhirinde toplam 984 Civarında Etnoğrafik eser kullanılmıştır. Bu eserler arasında 19. yy. yaşantısını yansıtan giysiler, halı ve kilimler, günlük konakta kullanılan mutfak eşyaları ve kadın ziynet eşyaları gibi malzemeler yer almaktadır.

Konak teşhirinde yer alan etnoğrafik eserler arasında, özellikle kitabeli olan halılar, bindallılar gümüş takılar ve altın renkli sıрма işlemler dönemin özelliklerini yansıtmaları açısından önem arz etmektedir. Konak bugünkü hali ile üst katlar Müze Ev, bodrum katı ise Güzel Sanatlar Galerisi olarak kullanılmaktadır.







**Amasya Şehzadeler Müzesi:** 1800'lü yıllarda inşa edilen ve mal sahibi tarafından 1986 yılında yıkılan, Yalıboyu evleri olarak isimlendirilen 67 tescilli konaktan birisidir. 2007 yılında Amasya Valiliği tarafından aslına uygun olarak inşa edilen bina, İl Özel İdaresi Özel Şehzadeler Müzesi olarak 2008 tarihinde ziyarete açılmıştır. Müze; Alçak Köprü'nün sol başında, Hatuniye Mahallesi girişinde, Yeşilirmak Nehri kıyısında, Eski Sur Duvarları üzerine kurulmuş olup, iki katlı ahşap binadan oluşmaktadır.

Alt katta Amasya'da valilik yapan fakat sultan olma fırsatı bulamayan şehzadelerin balmumu heykelleri, üst katta ise Amasya'da valilik yapıp, sonra Osmanlı Devleti'nde sultan olan (Şehzade) padişahların balmumu heykelleri sergilenmektedir. Müzenin iç tasarımında söz konusu sultanların yaşamış oldukları yaklaşık 150 yıllık bir zaman diliminin etkin sanat unsurlarına yer verilmiştir. Müzeye hâkim olan alçı üzeri kalem işi desenler, duvarları süsleyen çini panolar, tavan göbek-

leri, hat, tezhip, minyatür ve ebrular 14., 15. ve 16. yüzyıl sanat anlayışını yansıtmaktadır.

Alt katta yer alan çini pano 20x20 cm ebatında 150 parçadan oluşmaktadır. Sağlı sollu rumi desenler arasına yerleştirilen cennet servileri birçoğu genç yaşta hayata veda eden şehzadelerin cennete gittiklerini ifade etmektedir. Üst kattaki çini panoda ise 20x20 ebatında 160 parçalık bir kompozisyon yer almaktadır. Sağ ve solda yer alan lale motiflerinin arasına yerleştirilen hayat ağacı evrenin sıkça değişip geliştiğini, aynı zamanda köklü yerleşme ve kök salmayı anlatmaktadır. Müzedeki halıların tamamı el dokuması, kök boyası kullanılarak yapılmış yün halılardır.

**Amasya Saraydüzü Kışla Binası Milli Mücadele Müzesi ve Kongre Merkezi:** Mustafa Kemal'in 1919 yılı Haziranı'nda Amasya'ya gelişinde üs olarak kullandığı ve Amasya Tamimi'nin kaleme alındığı yer olan Saraydüzü Kışla Binası bu tarihi önemi gözetilerek



aslına uygun biçimde Yeşilirmak kıyısında yeniden inşa edilmiştir. Cumhuriyet Dönemine ait eserler ve bazı belgelerin sergilendiği bir müze olmasının yanı sıra çeşitli etkinliklerin düzenlendiği bir kültür merkezi olarak da kullanılmaktadır. Yıl boyunca ziyarete açık olan Saraydüzü Kışlası'nın Milli Mücadele Salonun da 12 Haziran 1912 günü Mustafa Kemal'in Amasya'ya geliş ve Kulistepe Mevkiinde Amasyalı heyetçe karşılanma anı 12 adet balmumu heykelle canlandırılmıştır. Atatürk'ün duvarlarda bilgi panosu halinde, Mustafa Kemalpaşa'nın İstanbul'daki iken padişah tarafından resmi görevlendirilmelerine ait orijinal belgelerinin kopya ve çevirileri, ayrıca Mustafa Kemal paşanın Amasya'da 12 gün boyunca kaldığı sürece gün gün gelişen olayların belgeleriyle birlikte anlatıldığı pano bilgi, belge ve görseller ile anlatımı yer almaktadır. Ayrıca Tamiminin kaleme alınışının canlandırılan heykeller sergilenmektedir. Saraydüzü Kışla Binası, bir adet amfi tipi salonu, sergi salonları ve

toplantı odaları ile günümüzde bir kültür merkezi olarak da hizmet vermektedir. Ücretsiz olarak gezilebilen ve Amasya Valiliği İl Kültür ve Turizm Müdürlüğü ile Müze Müdürlüğü tarafından işletilen müzede ziyaretçilerin görüntü almasına izin verilmektedir.

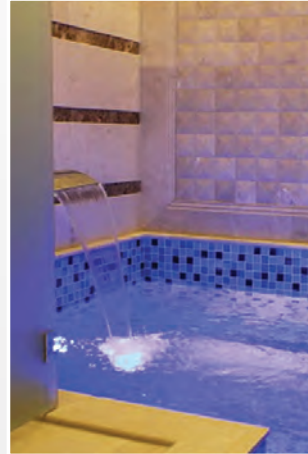
**Minyatür Amasya 1914:** Sultan Beyazıt Camii Külliyesi içindeki tarihî yapıda yaklaşık 80 metrekarelik bir alanda oluşturulan, çevresiyle birlikte 178 metrekarelik bir alanda sergilenen Minyatür Amasya 1914, konukların en çok ilgisini çeken merkezlerden birisidir. Amasya şehrinin 1914'lü yılını 1/150 ölçeğinde gece ve gündüzü ile gündelik dinamik hayat tasvirleri ile yansıtmakta olan Minyatür Amasya 1914 içerisinde yaklaşık 2.000 ev, işyeri, yapı ile 1.000'den fazla hareketli ve hareketsiz figürün maketi bulunmaktadır. Minyatür Amasya 1914 içerisinde ayrıca gece ve gündüzün yansıtılabilmesi için tonozlu bir sırt üzerinde yaklaşık 1.300 adet yıldız ve 1 adet ay inşa edilmiştir.







**Gözlek Termal Tesisi:** Amasya - Göynücek karayolunun 22. km'sinde bulunan iki yıldızlı Gözlek Termal Tesisi'nin su sıcaklığı 39.5 C°'dir. Tesis bünyesinde kafeterya, lokanta kapalı yüzme havuzu, özel kabinler, Türk Hamamı, kür banyoları ile 17 oda ve 34 yataklı otel, 4 adet de bungalov ev ve piknik alanı bulunmaktadır.



**Terziköy Kaplıcası:** Terziköy kaplıcası İl Merkezi'ne 36 km uzaklıkta, 54.000 m<sup>2</sup> yeşil alan üzerine kurulu, otel, motel, bungalov konaklama tesisleri, kapalı ve açık yüzme havuzları, özel kabinler, lokanta, gazino, kafeterya, geniş yeşil alan, çocuk oyun bahçesi, park, otopark ve piknik alanları ile yerli ve yabancı ziyaretçilere hizmet sunmaktadır.

**Hamamözü Termal Tesisleri:** İl merkezine 90 km uzaklıkta Hamamözü ilçe merkezinde bulunmak-

tadır. Suyunun sıcaklığı 42.5 C°'dir. Halen faaliyette bulunan Eski Hamam ile odalarda termal suyu, kapalı yüzme havuzu, özel kabinler, Türk Hamamı, kür banyoları bulunan 63 oda ve 136 yatak kapasiteli modern üç yıldızlı Hamamözü Gimpaş Oteli ile özel pansiyonlarda konaklama yapılmaktadır.

**Yedi Kuğular Kuş Cenneti (Yedikır Barajı):** Suluova İlçesi güneyinden geçen karayoluna 7 km uzaklıktadır. Göl; kuğu, yabankazı, yabanördeği, angut, karabatak ve balıkçıl vb. gibi 16 familyaya ait 34'den fazla kuş türünün barındığı bir kuş cenneti görünümündedir. Baraj gölü çevresinde yer alan doğal güzelliği, yürüyüş parkuru, DSİ sosyal tesisleri ve balık üretim tesisleri ile amatör balık avcılığı nedeniyle bölgenin çekici piknik alanı durumundadır.



**Borabay Gölü:** Amasya-Taşova karayolunun 44. km'sinden sola ayrılan Taşova-Samsun karayolunu takiben 14. km'den tekrar sola ayrılarak Boraboy Beldesi'nden sonra ulaşılan ve 1.050 rakıma sahip bir doğa harikası olan Borabay Gölü ve çevresi Bakanlar Kurulunca Tu-

rizm Merkezi olarak ilan edilmiştir. Ormanlık alan içerisinde; her biri 3 yataklı 9 adet bungalov tipi ev, gazino, doğa yürüyüşü, kamp ve piknik yapma imkanları nedeniyle yerli ve yabancı ziyaretçilerin uğrak merkezi durumundadır.





## NEDEN AMASYA?

### 1. Amasya'da Sanayi Sektörünün Avantajları

- Tarihsel know-how, açık görüşlü ve yeniliğe açık yatırım ortamı,
- Avrupa, Orta Doğu, Kuzey Afrika ve Rusya ve BDT'deki 1,5 milyar tüketiciye kolay erişim avantajı,
- Meslek liseleri okullaşma oranlarının yüksek olması ve Amasya Üniversitesi'nin üniversite-sanayi işbirliği çalışmalarının liderliğini üstlenmiş olması,
- Genç, dinamik ve ucuz işgücü,
- Doğal taş, linyit gibi hammadde kaynaklarının varlığı,
- Yenilenebilir Enerji potansiyeli,
- Devlet destek ve teşvikleri, OKA'nın ve diğer kurumların bölge bazında yürüttüğü mali destek programlarının bulunması,
- Kolay ulaşım ve kombine taşımacılık olanakları,



### 2. Amasya'da Tarım ve Hayvancılık Sektörünün Avantajları

- İl, Tarım ve Kırsal Kalkınma Strateji Planı ile gelecek projeksiyonunun yapılmış olması,
- Soğan üretiminde Türkiye lideri, ihracatlık kirazın en önemli üretim merkezlerinden birisi olması,
- Endemik bitki türleri çeşitliliği,
- Büyük sulama projeleri ile birlikte sulama hizmeti alan arazi varlığının artması,
- Organik tarım için uygun alan varlığı ve örtü altı tarımı potansiyeli,
- Tarımsal sanayi potansiyeli,
- Tarım ve hayvancılık için uygun iklim ve topoğrafya
- Dünyaca ünlü Amasya Misket Elması ve Çiçek Bamyası üretimlerinin devam etmesi ile ihracatlık kiraz üretiminin artması





### 3. Amasya'da Turizm Sektörünün Avantajları

- Kültür ve Turizm Bakanlığı Marka Kent Projesi kapsamındaki 15 ilinden birisi olması,
- İnanç, sağlık, eko turizm potansiyeli
- Havaalanı ve kolay ulaşım olanakları
- 8.500 yıllık tarih ve zengin kültürel miras
- Karadeniz ve Kapadokya kültür turları üzerindeki konumu



## BUNLARI BİLİYOR MUSUNUZ?

Amasya'nın modern Türkiye tarihinde kömür (1926) ve şeker fabrikası (1954) ilk sanayileşen kentlerden biri olduğunu...

Amasya'da Türkiye'nin ilk besi organize sanayi bölgelerinden birisi olan Suluova Besi OSB'nin bulunduğunu...

Türkiye yaş maya ihracatının % 27'sinin Amasya'dan gerçekleştirildiğini...

Türkiye soğan üretiminin % 16'sinin Amasya'da yapıldığını...

Türk Kirazı olarak bilinen ihracatlık kirazın en önemli üretim merkezlerinden birisinin Amasya olduğunu, Türkiye kiraz üretiminin % 8'inin Amasya'da yapıldığını...

Türkiye ankastre ürün ihracatının % 50'sinin Amasya'dan gerçekleştirildiğini...

Türkiye bilinen doğal taş rezervlerinin % 18'inin Amasya'da bulunduğunu...

II. Murad ve Yavuz Sultan Selim'in Amasya'da doğduğunu, Amasya'nın Osmanlı Devletinin Yükseliş Dönemi'ndeki şehzadeler yetiştiren bir şehir olduğunu, 7 padişahın Amasya'da valilik görevinde bulunduğunu...

Dünya'nın ilk coğrafyacısı Strabon'un, Antik Çağın en önemli 3 cerrahından birisi olan Sabuncuoğlu Şerefeddin'in, ilk kadın divan şairimiz Mihri Hatun'un Amasyalı olduğunu...

Ferhat'ın dağları Şirin için Amasya'da delindiğini...

Helenistik Dönem'in en önemli eserlerinden birisi olarak kabul edilen Kral Kaya Mezarlarının, Osmanlı sivil mimarisinin özgün örneklerinden Yalıbo-yu Evlerinin, Selâtin Camilerinden II. Bayezid Külliyesi'nin Amasya'da bulunduğunu...

Zengin bir el yazma eserleri kütüphanesinin bulunduğunu...

Anadolu'da kaleme alınan ilk Türkçe ve ilk Türkçe tıp kitabı olan Tuhfe-i Mubarizinin Amasya'da kaleme alındığını...

Osmanlı Devleti'nin ilk spor kulüpleri olan Lahana ve Bamyacıların Amasya'da kurulduğunu...

Cumhuriyetimizin doğum belgesi Amasya Tamimi ve Amasya Protokolü'nün Amasya'da imzalandığını.



## TEŞVİK VE DESTEKLER

Yeni Teşvik Sistemi 15.06.2012 tarihinde yürürlüğe giren 3305 sayılı Yatırımlarda Devlet

Yardımları Hakkında Karar ve bu kararın uygulanmasına ilişkin usul ve esasları açıklayan 2012/1 sayılı Yatırımlarda Devlet Yardımları Hakkında Kararın Uygulanmasına İlişkin Tebliğ ile uygulanmaya başlamıştır.

Yeni Teşvik Sistemi, ülkemizin 2023 yılı hedeflerine ulaşmasını sağlamak (dünyanın en büyük 10 ekonomisinden biri olmak, 500 milyar dolar ihracat, 25.000 dolar

kişi başına gelir), imalatın ithalat bağımlılığını azaltmak ve özel sektör kuruluşları ile yatırımcılardan gelen değişiklik taleplerini karşılamak amacıyla eski teşvik sistemin geliştirilmesi ve revize edilmesiyle oluşturulmuştur. Bunun yanı sıra 2009 yılında kullanılan 4 kademe- li bölgesel haritadan vazgeçilerek İllerin Sosyo-Ekonomik Gelişmişlik Sıralaması Çalışmasına (2011) dayanan ve illerin gelişmişlik düzeyle- rine göre 6 kademeli yeni bölgesel harita hazırlanmıştır. TR83 Bölgesi illerinden Amasya bu haritada 4. Bölgede yer almaktadır.



İllerin Bölgelere Dağılımı					
1. BÖLGE	2. BÖLGE	3. BÖLGE	4. BÖLGE	5. BÖLGE	6. BÖLGE
Ankara	Adana	Balıkesir	Afyonkarahisar	Adıyaman	Ağrı
Antalya	Aydın	Bilecik	<b>Amasya</b>	Aksaray	Ardahan
Bursa	Bolu	Burdur	Artvin	Bayburt	Batman
Eskişehir	Çanakkale	Gaziantep	Bartın	Çankırı	Bingöl
İstanbul	Denizli	Karabük	Çorum	Erzurum	Bitlis
İzmir	Edirne	Karaman	Düzce	Giresun	Diyarbakır
Kocaeli	İsparta	Manisa	Elazığ	Gümüşhane	Hakkari
Muğla	Kayseri	Mersin	Erzincan	Kahramanmaraş	Iğdır
	Kırklareli	Samsun	Hatay	Kilis	Kars
	Konya	Trabzon	Kastamonu	Niğde	Mardin
	Sakarya	Uşak	Kırıkkale	Ordu	Muş
	Tekirdağ	Zonguldak	Kırşehir	Osmaniye	Siirt
	Yalova		Kütahya	Sinop	Şanlıurfa
			Malatya	Tokat	Şırnak
			Nevşehir	Tunceli	Van
			Rize	Yozgat	
			Sivas		
<b>8 İL</b>	<b>13 İL</b>	<b>12 İL</b>	<b>17 İL</b>	<b>16 İL</b>	<b>15 İL</b>

6. bölgede yer alan illerin en avantajlı destek unsurlarından yararlandığı Yeni Teşvik Sistemi 4 farklı uygulamadan oluşmaktadır:

- Genel Teşvik Sistemi
- Bölgesel Teşvik Sistemi
- Büyük Ölçekli Yatırımların Teşviki
- Stratejik Yatırımların Teşviki



**Genel Teşvik Sistemi** ile teşvik edilmeyecek yatırım konuları arasında yer almayan ve asgari yatırım şartlarını sağlayan yatırımlar (1. ve 2. bölgelerde 1 milyon TL, 3., 4., 5. ve 6. bölgelerde 500 bin TL üzeri olan yatırımlar) bölge ayrımı yapılmaksızın KDV istisnası ve Gümrük vergisi muafiyetinden faydalanmaktadır.

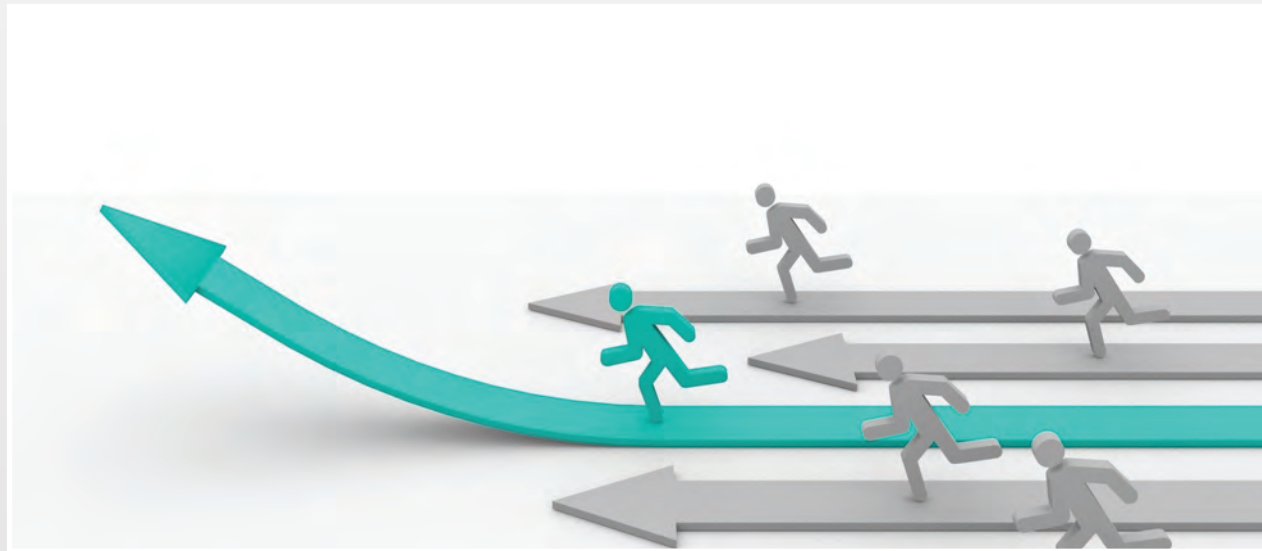
**Bölgesel teşvik uygulamalarında,** iller itibariyle belirlenen sektörler sabit yatırım tutarı şartlarını sağlamaları halinde;

- KDV İstisnası
- Gümrük Vergisi Muafiyeti
- Vergi İndirimi
- Sigorta Primi İşveren Hissesi Desteği
- Faiz Desteği (3., 4., 5. ve 6. bölgelerde gerçekleştirilecek yatırımlar için)
- Yatırım Yeri Tahsisi

Desteklerinden faydalanmaktadır.

Karar Ek-3'de belirtilen ve asgari sabit yatırım tutarı şartını sağlayan yatırım konuları **büyük ölçekli yatırımlar** olarak nitelendirilir ve

- KDV İstisnası



- Gümrük Vergisi Muafiyeti
- Vergi İndirimi
- Sigorta Primi İşveren Hissesi Desteği
- Yatırım Yeri Tahsisi

Desteklerinden faydalanabilir.

Son olarak ithalat bağımlılığı yüksek ürünlerin üretimine yönelik yatırımlar Karar Madde 8'de yer alan kriterlerin tamamını sağlamak şartıyla **stratejik yatırım** olarak adlandırılır ve

- KDV İstisnası
- Gümrük Vergisi Muafiyeti
- Vergi İndirimi
- Sigorta Primi İşveren Hissesi Desteği
- Faiz Desteği
- Yatırım Yeri Tahsisi
- KDV iadesi

Desteklerinden faydalanabilir.





### Örnek Teşvik Belgesi Uygulaması

Mobilya sektöründe bir firmanın aşağıdaki gibi bir yatırım yaparak 20 kişiyi istihdam edeceğini varsayalım.

Arazi-arsa gideri: 400 Bin TL

Bina-inşaat gideri: 300 Bin TL

Makine-teçhizat gideri: 200 Bin TL

Diğer yatırım harcamaları toplamı: 100 Bin TL olmak üzere

Toplam Yatırım Miktarı: 1 Milyon TL

Söz konusu yatırım 1 milyon TL'yi aştığı için bölgesel teşvik uygulamalarından faydalanmaya hak kazanır.

Bu durumda;

- Makine ve teçhizatın KDV'sini ya da gümrük vergisini ödemez.

- Toplam yatırım tutarı olan 1 milyon TL'nin % 30'u kadar yani 300 bin TL'lik kurumlar ya da gelir vergisi indirimi hakkı kazanır. Firma ödemesi gereken vergiyi, indirim miktarı 300 bin TL'ye ulaşıncaya kadar % 70 indirimli öder. Örneğin firmanın ilk dönem ödemesi gereken vergi tutarı 100.000 TL ise 30.000 TL öder, bu indirimler 300 bin TL'lik kota tamamlanıncaya kadar sürer. Ayrıca firma 300 bin TL'lik vergi indiriminin % 30'u olan 90.000 TL'lik kısmını teşvik belgesine konu yatırım işletmeye geçmeden (varsa) halen devam etmekte olan faaliyetlerine esas vergilerinden indirilmesini talep edebilir. Bu durumda 300 bin TL'lik vergi indiriminin 210 bin TL'si teşvik belgesine konu yatırım faaliyetlerine, 90.000 TL'si de halen devam etmekte olan faaliyetlerine esas vergiden elde edilebilecektir.

- Firma 20 kişilik istihdamla birlikte her ay kişi başına belirli bir sigorta primi öder (Çalışanların maaşını asgari ücreti üzerinden düşürsek kişi başına yaklaşık 200 TL.) Firma 6 yıl boyunca 1 milyon TL'lik

yatırımın % 25'i olan 250 bin TL'ye ulaşıncaya kadar firma bu sigorta primini ödemez. Örneğin 10 kişinin sigorta primi aylık 2.000 TL, yıllık 24 bin TL, 6 yılda toplam 144 bin TL'lik sigorta primini ödemez. Ancak burada önemli olan nokta çalışanların maaşının miktarı ne kadar olursa olsun devlet sigorta primi işveren hissesinin asgari ücrete tekbül eden kısmını karşılar.

- Yatırımın yapılacağı ilçede yer alan organize sanayi veya endüstri bölgelerinde boş parsel bulunmaması durumunda, yatırım tutarı yatırımcının talep ettiği taşınmazın rayiç bedelinin 3 katından az olmamak kaydıyla tahsis edilebilir. Yani 1 milyon TL'lik yatırım için rayiç bedeli en fazla 330 bin TL olan bir hazine arazisi talep edilebilir.

- Firma TL kredilerinde 4 puan, döviz kredilerinde ise 1 puan faiz indirimden yararlanabilir. Faiz indiriminde maksimum tutar 600.000 TL'dir. Yani alınacak kredi karşılığı ödenecek faizin en fazla 600.000'lik kısmı devlet tarafından karşılanır. Bu durumda 1 milyon TL'lik sabit yatırım için bu yatırımın % 70'i olan 700 bin TL kredi kullanılabilir ve bu krediden doğacak faiz giderinin 4 puanlık kısma tekbül eden bölümü devlet tarafından karşılanır.



## MÜRACAAT İÇİN GEREKLİ BELGELER

Yeni teşvik sistemine başvurular için gerekli belgeler aşağıdaki gibidir.

- Müracaat dilekçesi.
- İmza sirküleri, kamu kurumları ve şahıs şirketleri ile gerçek kişiler için imza beyannamesi.
- Yatırım bilgi formu ve taahhütname ile makine ve teçhizat listeleri.
- Başvuru bedelinin yatırıldığına dair banka dekontu.
- Türkiye Ticaret Sicili Gazetesi veya Türkiye Esnaf ve Sanatkarlar Sicil Gazetesi aslı veya noterden veya sicil merciinden tasdikli örneği.
- Kamu kurum ve kuruluşları tarafından yapılacak müracaatlar hariç olmak üzere, Sosyal Güvenlik Kurumuna muaccel olmuş prim ve idari para cezası borçlarının bulunmadığına dair yazı.
- “Çevresel Etki Değerlendirmesi Olumlu Kararı” veya “Çevresel Etki Değerlendirmesi Gerekli Değildir Kararı” şartı aranması gereken yatırım konuları için Karar ve/veya Karara ilişkin yazı.
- Teşvik belgesi talebinde bulunulmadan önce yatırımın karakteristiğine bağlı olarak ilgili mevzuatı gereği diğer kamu kurum ve kuruluşlarından alınması gereken bilgi ve belgeler.
- Stratejik yatırımlar için ayrıca, yatırım konusu ile ilgili olarak sektörel, mali ve teknik analizlerin yanında; “Yatırımlarda Devlet Yardımları Hakkında Kararın Uygulanmasına İlişkin Tebliğ”in 10. maddesinde belirtilen kriterlerin her birinin yerine getirildiğini tevsik eden bilgi, belge, hesap ve tabloları içeren fizibilite raporu.
- Yatırımın sektörüne, büyüklüğüne veya teşvik uygulamalarına bağlı olarak Genel Müdürlükçe talep edilebilecek diğer bilgi ve belgeler.



## ORTA KARADENİZ KALKINMA AJANSI AMASYA YATIRIM DESTEK OFİSİ

Orta Karadeniz Kalkınma Ajansı Amasya Yatırım Destek Ofisi, Amasya'ya yatırım yaparak rekabet gücünü artırmayı, yeni pazarlara açılmayı hedefleyen tüm yatırımcılar için “Tek Durak Ofis” olarak faaliyet göstermektedir.

Ajansımız bünyesinde faaliyet gösteren Yatırım Destek Ofisi'nde uzmanlarımız, yatırımcılardan gelen soruları cevaplamak ve onların bilgi taleplerini karşılamak suretiyle yatırım süreçlerini kolaylaştırmaya çalışmaktadırlar. Yatırımcılara devlet teşvikleri ve hibe programları hakkında güncel bilgiler sunulmaktadır. Bununla beraber planlanan yatırımın hangi destek unsurlarından ne oranda faydalanabileceği hakkında, yatırımcılara karşılaştırmalı örnekleri ile ayrıntılı bilgi verilmektedir. Amasya Yatırım Destek Ofisi'ne yapılan tüm başvurular veri tabanına kaydedilmekte, başvuru sahibinin yararlanabileceği teşvik ve/veya hibe programları ile ilgili gerekli duyurular yapılmaktadır. Yatırım Teşvik Belgesi başvuru işlemlerinde yatırımcılara ücretsiz olarak teknik destek verilmektedir.

Yatırımlarda devlet yardımları ile ilgili en son düzenlemede Genel Teşvik Belgesi başvurularını alma, teşvik belgesine konu yatırımların izlemesini yapma ve yatırım tamamlama vizesi işlemleri hakkında yetkiler verilen ajansımızda söz konusu bu faaliyetler yatırım destek ofislerimiz tarafından yürütülmektedir.

Her türlü soru, öneri, bilgi ve destek talepleriniz için yatırım destek ofisimizle iletişime geçiniz.

İl Koordinatörü Erdin GÜDEN - Uzman Murat ŞİMŞEK

Adres : Dere Mahallesi İğneci Baba Sokak No: 30 / AMASYA

Telefon: 0 358 212 69 66

Faks : 0 358 212 69 65

www.oka.org.tr









*“Amasya, eski ve orta çağlarda, yakın dönemlerde geçmişin tüm görkemini, parlaklığını şatafatını yaşamış ve bunlara tanıklık etmiş hemen hemen tek şehirdir. Bu şehrin evlatları Amasya’nın bu özelliklerini ortaya çıkarmak, açıklamak, eski parlak günlerdeki alın yazısına, talihine kavuşturmak için çalışmalıdır. Bu talih onların elindedir. Onlar şehirlerinin geçmişi, bugünü ve geleceği ile her zaman onur duymalıdır.”*

*A. Luis Gabriel*