



**OKA**

ORTA KARADENİZ KALKINMA AJANSI  
MIDDLE BLACK SEA DEVELOPMENT AGENCY

# ÇORUM İLİ SOSYAL ANALİZİ

**ORTA KARADENİZ KALKINMA AJANSI**

**Sosyal Analiz Raporu - Çorum**

Orta Karadeniz Kalkınma Ajansı, 24.08.2015

I. Baskı

**No:** Araştırma/29

**Raporu Hazırlayanlar:**

Sümer ÇAKIR

## İçindekiler

ÖNSÖZ.....	Hata! Yer işareti tanımlanmamış.
ÇORUM SOSYAL YAPI ANALİZİ .....	4
1. NÜFUS VE DEMOGRAFİ .....	4
2. EĞİTİM.....	16
3. SAĞLIK .....	28
4. AİLE.....	34
5. GÜVENLİK VE ADALET .....	37
6. İSTİHDAM .....	39
7. SOSYAL GÜVENLİK.....	52
8. GELİR DAĞILIMI VE FIRSAT EŞİTLİĞİ .....	55
9. KONUT .....	59
10. YOKSULLUK .....	61
11. SOSYAL YARDIMLAR .....	65
12. SOSYAL HİZMETLER .....	70
13. SİVİL TOPLUM VE SOSYAL HAREKETLER .....	81
14. KÜLTÜR.....	Hata! Yer işareti tanımlanmamış.

## ÇORUM SOSYAL YAPI ANALİZİ

### 1.NÜFUS VE DEMOGRAFİ

Nüfusun büyüklüğü ve yapısı yerleşim alanlarının sosyo-ekonomik gelişmelerini etkilemektedir. Nüfus politikaları ile yoksulluğun giderilmesi, sermaye birikiminin artırılması, doğal kaynakların sürdürülebilir kullanımı ve eğitim, sağlık gibi alanlarda fırsat eşitliğinin sağlanması yollarıyla ekonomik ve sosyal gelişmenin gerçekleştirilmesi amaçlanmaktadır.

#### Mevcut Durum ve Eğilimler

##### 1.1 Nüfus

###### 1.1.1 Mevcut Durum

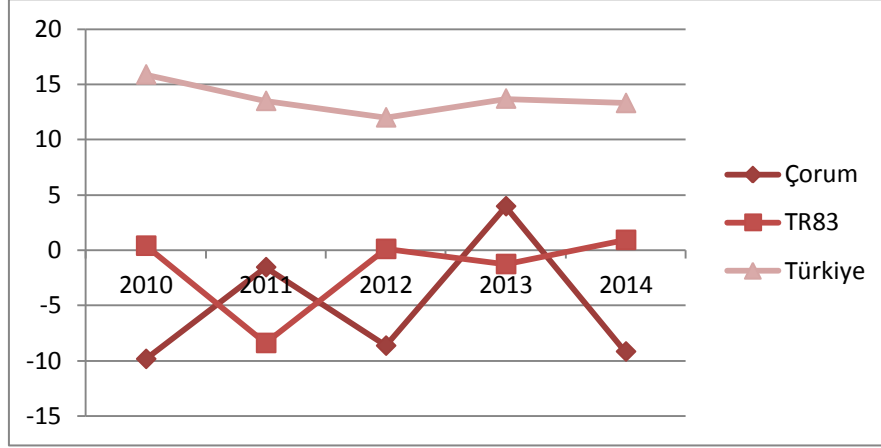
Türkiye'nin nüfus bakımından kırkinci büyük ili olan Çorum, TR83 Bölgesi'nde Samsun ve Tokat'tan sonra en büyük üçüncü il konumundadır. Çorum nüfusu 1990 yılına kadar artarken, 1990 ve sonrasında azalmaya başlamış ve bazı yıllar haricinde nüfusu oldukça azalmıştır.

Tablo 1.1: Nüfus ve Nüfus Artış Hızı

	Çorum			TR83			Türkiye		
	Nüfus	Artış Hızı (%)	Nüfus Yoğunluğu	Nüfus	Artış Hızı (%)	Nüfus Yoğunluğu	Nüfus	Artış Hızı(‰)	Nüfus Yoğunluğu
2010	535405	-9,85	42	2.740.686	0,39	73	73.722.988	15,88	94
2011	534578	-1,55	42	2.717.685	-8,41	72	74.724.269	13,49	97
2012	529975	-8,65	41	2.717.970	0,1	72	75.627.384	12	98
2013	532080	3,96	42	2.714.575	-1,27	72	76.667.864	13,7	100
2014	527220	-9,18	41	2.717.042	0,91	72	77.695.904	13,3	101

Kaynak: [www.tuik.gov.tr](http://www.tuik.gov.tr)

Şekil 1.1: Nüfus Artış Hızı

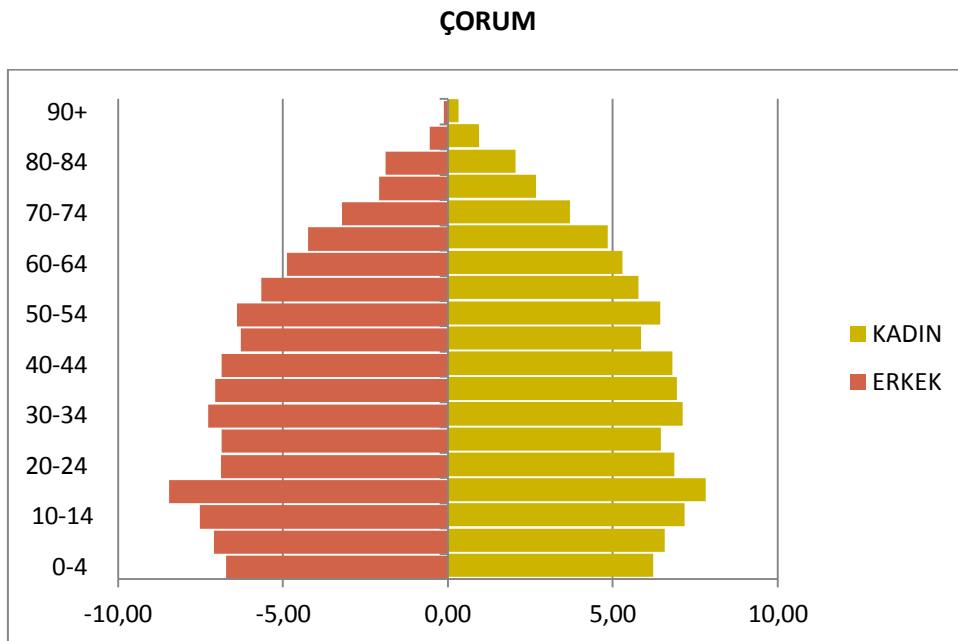


Kaynak: [www.tuik.gov.tr](http://www.tuik.gov.tr)

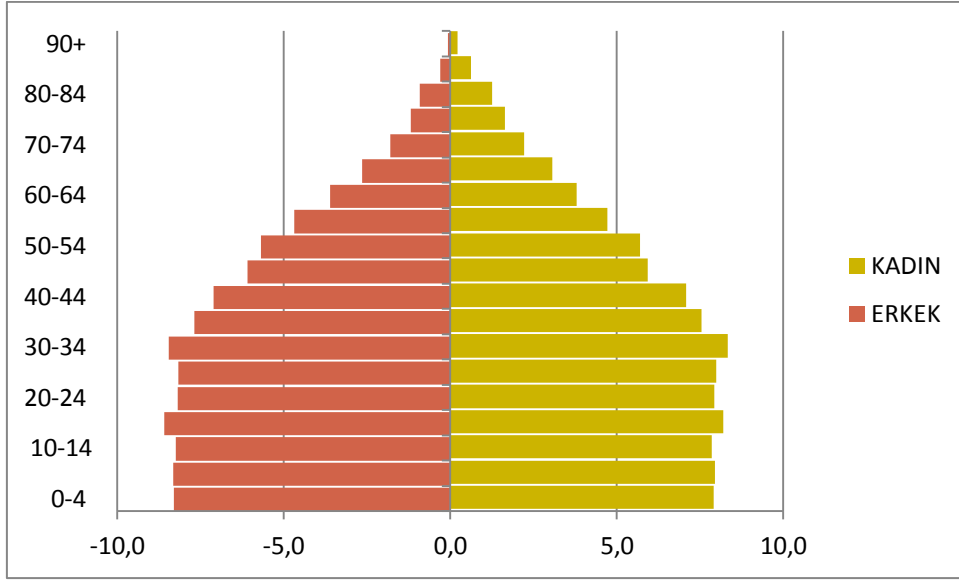
İlde kadın-erkek nüfusun yaşlara göre dağılımı arasında önemli farklılıklar bulunmamaktadır. 65 yaş üzeri nüfusta fizyolojik etmelerin de etkisiyle kadın nüfusun erkek nüfustan fazla olduğu görülmektedir. Yaş dağılımı incelendiğinde ise 50 yaş ve sonrasına kadar nüfusun yaş grupları büyüklükleri arasında önemli farklılıklar olmadığı görülmektedir.

Nüfusun yapısını gösteren il nüfus piramidi Türkiye nüfus piramidi ile kıyaslandığında Türkiye nüfus piramidinin tabanının daha geniş olduğu görülmektedir. Bu farkın nedeni ise Türkiye’de nüfus artış hızının daha yüksek olmasıdır.

Şekil 1.2: Nüfus Piramidi, Çorum ve Türkiye



## TÜRKİYE



### 1.1.2. Nüfusun Yaşlara Göre Dağılımı ve Yaşlanma

Nüfusun yaşlara göre dağılımına bakıldığında 0-14 yaş arasındaki kişilerin nüfusun yaklaşık olarak yüzde 21'ini, 15-64 yaş arasındaki çalışma çağındaki nüfusun yüzde 66'sını ve 65 yaş üzerindeki yaşlı nüfusun yüzde 13'ünü oluşturduğu görülmektedir. Görüldüğü gibi genç nüfus oranı Türkiye'nin altındayken yaşlı nüfus oranı ilde daha yüksektir.

**Tablo 1.2:** Nüfusun Yaş Gruplarına Göre Dağılımı

	Çorum		Türkiye	
	Nüfus	Oran (%)	Nüfus	Oran (%)
<b>0-14</b>	108.904	20,6	18.862.430	24,2
<b>15-64</b>	347.987	66,1	52.640.512	67,7
<b>65+</b>	70.329	13,3	6.192.962	7,9
<b>Toplam</b>	527.220	100	77.695.904	100

*Kaynak:* [www.tuik.gov.tr](http://www.tuik.gov.tr)

65 yaş üzeri nüfusun önemli paya sahip olduğu ilde yapılan nüfus projeksiyonları da bu oranın önümüzdeki dönemde artacağını göstermektedir. Bununla birlikte yaş bağımlılık oranlarının incelenmesi ilde yapılacak sosyal ve ekonomik planlamalar için önem taşımaktadır.

**Tablo 1.3:** Yaş Bağımlılık Oranları

	0-14 Yaş Bağımlılık				65+ Yaş Bağımlılık				Toplam Yaş Bağımlılık			
	1990	2000	2011	2014	1990	2000	2011	2014	1990	2000	2011	2014
<b>Amasya</b>	54,00	40,51	31,57	29,66	7,73	12,13	18,02	19,9	61,74	52,64	49,58	49,56
<b>Çorum</b>	64,68	48,43	33,76	31,3	9,19	13,40	18,24	20,21	73,86	61,83	52	51,51
<b>Samsun</b>	62,54	47,85	34,14	31,56	6,87	10,14	13,55	14,82	69,41	57,99	47,68	46,38
<b>Tokat</b>	65,38	51,60	35,73	32,64	7,19	9,65	15,89	17,84	72,56	61,25	51,62	50,48
<b>TR83</b>	62,57	48,05	34,11	31,52	7,55	10,90	15,5	17,1	70,11	58,95	49,61	48,62
<b>Türkiye</b>	57,36	46,27	37,51	35,83	7,06	8,83	10,91	11,76	64,42	55,10	48,42	47,6

**Kaynak:** [www.tuik.gov.tr](http://www.tuik.gov.tr)

Yaş bağımlılık oranının küçük olması ekonomik değer üretme potansiyeli olan nüfusun çokluğunu, oranın % 50 olması çalışma çağındaki 1 kişinin, 1 çocuk veya yaşlıyı çalışarak desteklediği bir dengeyi varlığını göstermektedir. 1990 yılından günümüze toplam yaş bağımlılık oranının önemli derecede düşerek ilde 51,51 düzeyine gelerek denge durumunda olduğu görülmektedir. Yaşlı nüfus sayısı ve bağımlılık oranı artarken, 0-14 yaş bağımlılıklarında önemli düşüşler görülmektedir. Demografik trendlerin bu şekilde devam etmesiyle yaşlı nüfus oranı artarken genç nüfus azalacaktır. Nüfusun bu yapısı sosyal ve ekonomik hayatı da etkilemektedir. İşgücünün oransal olarak azalmasıyla, işgücünün bakmakla yükümlü olduğu nüfus artmakta, bu da ekonomik bağımlılığı artırmaktadır.

Nüfusun yapısını ve artış hızını belirleyen temel faktörler arasında doğurganlık hızı, ölüm hızı ve göç hızı ve yapısı bulunmaktadır.

### 1.1.3 Toplam Doğurganlık Hızı

Toplam doğurganlık hızı bir kadının, doğurgan olduğu dönem boyunca (15-49 yaşları arasında) doğurabileceği ortalama çocuk sayısıdır.

**Tablo 1.4:** Toplam Doğurganlık Hızı

	<b>Çorum</b>	<b>TR83</b>	<b>Türkiye</b>
2009	1,93	1,89	2,10
2010	1,89	1,85	2,08
2011	1,85	1,79	2,04
2012	1,94	1,83	2,11
2013	1,88	1,82	2,10
2014	1,97	1,85	2,17

**Kaynak:** [www.tuik.gov.tr](http://www.tuik.gov.tr)

Türkiye’de toplam doğurganlık hızı 2013 yılında yenilenme hızı olan 2,10’a gelmiş, 2014 yılında ise önemli bir yükseliş göstermiştir. Çorum’da ise toplam doğurganlık hızı zaman zaman düşüp ve yükselmiş olup 2014 yılında ortalama 1,97 olarak gerçekleşmiştir.

### Kaba Ölüm Hızı

Yıl içerisinde 1000 nüfus başına yaşanan ölüm olayları kaba ölüm hızını vermektedir. Bu hızla bakıldığında Çorum’un hem TR83 hem de Türkiye ortalamasının üzerinde bir hızla sahip olduğu görülmektedir.

**Tablo 1.5:** Kaba Ölüm Hızı

	Çorum	TR83	Türkiye
2009	7,3	6,4	5,1
2010	7,0	6,3	5,0
2011	7,2	6,5	5,1
2012	7,2	6,5	5,0
2013	7,2	6,5	4,9
2014	7,5	6,8	5,1

**Kaynak:**

[www.tuik.gov.tr](http://www.tuik.gov.tr)

### 1.1.5.Nüfus Projeksiyonları

Nüfus projeksiyonlarının yapılması kaynakların kullanımının planlanması ve sosyal politikaların belirlenmesi için önem taşımaktadır. TÜİK tarafından tüm iller için 2023 yılına kadar nüfus projeksiyonları yapılmıştır. Nüfus projeksiyonları yapılırken doğurganlık, ölümlülük hızları ve göç verileri temel alınmaktadır.

**Tablo 1.6:** Nüfus Projeksiyonları

	Çorum	TR83	Türkiye
<b>2014</b>	520.167	2.704.109	77.695.904
<b>2018</b>	496.315	2.658.849	80.551.266
<b>2023</b>	459.082	2.571.214	84.247.088

**Kaynak:** [www.tuik.gov.tr](http://www.tuik.gov.tr)

Yapılan nüfus projeksiyonlarına göre il nüfusu azalmaya devam edecek ve 2023 yılına gelindiğinde 459.082’e düşecektir. Aynı zamanda nüfusun yaşlanması ile de 34,1 olan ortanca yaş ilde 42,9’a yükselecektir.



**Tablo 1.7:** Ortanca Yaş

	2012			2023		
	Toplam	Erkek	Kadın	Toplam	Erkek	Kadın
<b>Çorum</b>	34,1	33,4	34,8	42,9	42,1	43,7
<b>Türkiye</b>	30,1	29,5	30,6	34,0	33,3	34,6

*Kaynak:* [www.tuik.gov.tr](http://www.tuik.gov.tr)

Aynı zamanda nüfusun yaşlanması ile de 32,5 olan ortanca yaş ilde 38,7'ye yükselecektir.

#### 1.1.6 Nüfusun Mekansal Dağılımı

Nüfusun mekansal dağılımına bakıldığında 2000 yılından bu yana il ve ilçe merkezi nüfuslarının düzenli bir şekilde arttığı görülmektedir. Kentleşme oranı ise düzenli bir şekilde artarak 2000 yılındaki yüzde 52 düzeyinden 2014 yılında yüzde 71'e çıkmıştır.

**Tablo 1.8:** Merkez ve Kırsal Alan Nüfusları

	İl/ilçe Merkezi	Kırsal alanlar	Kentleşme Oranı (%)
<b>2000</b>	311.897	285.168	52,2
<b>2010</b>	355.015	180.390	66,3
<b>2011</b>	361.244	173.334	67,6
<b>2012</b>	365.526	164.449	69,0
<b>2013</b>	369.163	162.917	69,4
<b>2014</b>	374.976	152.244	71,1

*Kaynak:* [www.tuik.gov.tr](http://www.tuik.gov.tr)

Çorum'un ilçeleri arasında da önemli nüfus büyüklüğü farklılıkları bulunmaktadır. Çorum'un Boğazkale, Dodurga, Laçın, Oğuzlar, Ortaköy ve Uğurludağ ilçeleri çok küçük ve az nüfusa sahip ilçeleridir. Sungurlu ve Osmaniye nüfus bakımından ilin büyük ilçeleridir.

**Tablo 1.9:** İlçelere Göre Nüfus, Nüfus Artış Hızı ve Kentleşme Oranı

İlçeler	Nüfus, 2014	Nüfus Artış Hızı	Kentleşme Oranı
Merkez	275.610	17,4	0,88
Alaca	33.468	-35,5	0,61
Bayat	18.616	-74,1	0,34
Boğazkale	4.064	-58,3	0,32
Dodurga	6.409	-38,1	0,43
İskilip	34.951	-43,3	0,56
Kargı	15.801	-10,7	0,33
Laçın	5.080	-48,8	0,25
Mecitözü	16.233	-42,8	0,29
Oğuzlar	6.048	-52,7	0,54
Ortaköy	8.155	-33,2	0,38
Osmancık	43.920	-4,6	0,63
Sungurlu	51.975	-40,1	0,62
Uğurludağ	6.890	-118,4	0,50

Kaynak: [www.tuik.gov.tr](http://www.tuik.gov.tr)

## 1.2. GÖÇ

Nüfusun hareketliliği ve yapısını etkileyen çok önemli bir faktör de göçtür. Göçler iç göç, dış göç, kısa ve uzun süreli göçler şeklinde gerçekleşebilmektedir. Tüm bölge için çok önemli bir olgu olan göç, Çorum'dan il dışındaki iş, eğitim ve sosyal olanakların daha gelişmiş olduğu şehirlere doğru yaşanmaktadır.

### 1.2.1 Alınan Göç, Verilen göç ve Net Göç

Çorum ilinde incelenen yılların tümünde verilen göçün alınan göçten fazla olduğu ve bu şekilde net göç hızının negatif olduğu görülmektedir. Net göç hızı 2008'de binde -15'ten 2014'te binde -16,51'e düşmüştür.

**Tablo 1.10:** Çorum, Aldığı Göç, Verdiği Göç, Net Göç ve Net Göç Hızı

	ADNKS Nüfusu	Aldığı Göç	Verdiği Göç	Net Göç	Net Göç Hızı
2008	545444	15828	24072	-8244	-15
2009	540704	13672	22699	-9027	-16,56
2010	535405	14462	22860	-8398	-15,56
2011	534578	15174	22441	-7267	-13,5
2012	529975	13289	20610	-7321	-13,72
2013	532080	17073	21460	-4387	-8,21
2014	527220	15875	24652	-8777	-16,51

Kaynak: [www.tuik.gov.tr](http://www.tuik.gov.tr)

Cinsiyet ve yaş grubuna göre alınan ve verilen göçün dağılımına bakıldığında Çorum'dan alınan ve verilen göçün en çok 20-24 yaş grubunda, kadınlarda erkeklerden daha yüksek bir sayıda gerçekleştiği görülmektedir. Bu yaş grupları alınan ve verilen göçte eğitim için ve çalışma hayatı için gelenlerin ve gidenlerin önemli olduğunu göstermektedir. 55-59 yaş grubuna kadar her yaş grubu için verilen göç alınan göçten fazla durumdadır ve net göç hızı negatiftir. Ancak, iki grup arasındaki fark 30 yaş sonrasında önemli oranda azalmaktadır.

**Tablo 1.11: Çorum, Alınan ve Verilen Göçün Dağılımı, 2014**

Alınan Göç		Verilen Göç	
<b>Ankara</b>	3.660	<b>Ankara</b>	9.720
<b>İstanbul</b>	2.684	<b>İstanbul</b>	3.177
<b>Amasya</b>	731	<b>Samsun</b>	908
<b>Samsun</b>	713	<b>Amasya</b>	760
<b>Yozgat</b>	521	<b>İzmir</b>	698

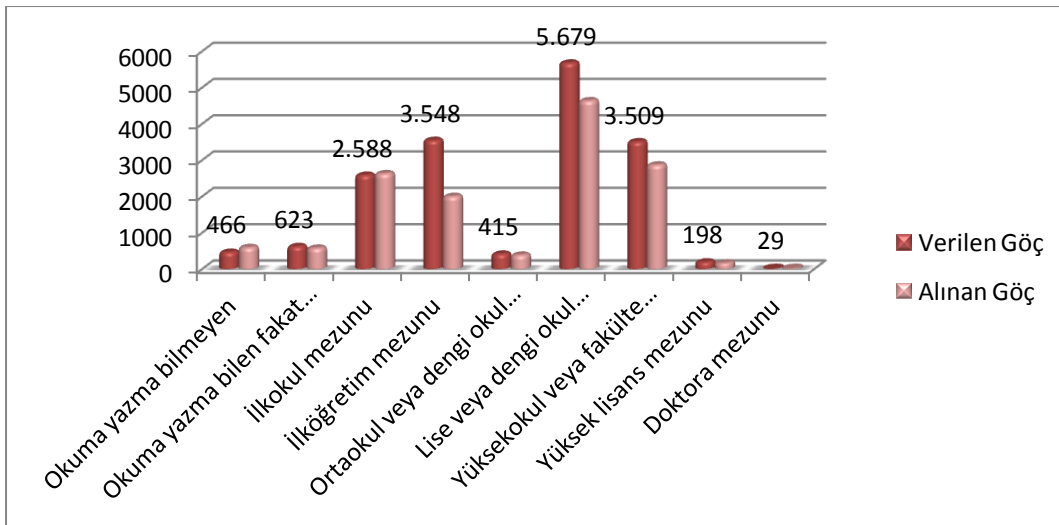
**Kaynak:** [www.tuik.gov.tr](http://www.tuik.gov.tr)

İş olanaklarının daha gelişmiş olduğu sanayi ve ticaret merkezleri olan Ankara ve İstanbul en çok göç verilen illerdir. Diğer taraftan TR83 Bölgesi illeri arasında da göç yaşanmaktadır. Amasya ve Samsun'a ilden hem göç verilmekte hem de alınmaktadır.

### 1.2.2 Göç Edenlerin/ Göçle Gelenlerin Profili

Eğitim durumuna göre göç istatistikleri lise mezunlarının en çok il dışına çıkan ve aynı zamanda göç ile gelen grup olduğunu göstermektedir. İlköğretim ve ilkokul mezunları beraber düşünüldüğünde ikinci hareketliliği yüksek gruptur. Alınan göçte ikinci sırada ise yüksek okul veya fakülte mezunları bulunmaktadır.

**Şekil 1.4: Bitirilen Eğitim Düzeyine Göre Alınan ve Verilen Göç, 2013**



## 1.2. Göç Verme/Alma Nedenleri

Göç verileri incelendiğinde göç ile önemli bir nüfusun bölge dışına çıktığı görülmektedir. Bu durumun nedenleriyle ilgili çeşitli araştırmalar yapılmıştır. Bu çalışmalardan biri olan “İllerin Gelişmişlik Sıralaması Üzerine Nüfus Verileri ile Yaklaşımlar” (2009) ile illerin yeterlilik düzeyi, çekim düzeyi ve gelişmişlik düzeyleri hesaplanmıştır. Elde edilen bulgular bölge illerinde yaşayanların sosyal, ekonomik ve kültürel ihtiyaçlarının beklenen düzeyde karşılanmaması ile çekim düzeyi yüksek illere doğru göç yaşandığını desteklemektedir (Kabalcı vd., 2009).

**Tablo 1.12:** Yeterlilik, Çekim ve Gelişmişlik Düzeyi Sıralamaları

	<b>Yeterlilik Düzeyi Sıralaması</b>	<b>Çekim Düzeyi Sıralaması</b>	<b>Gelişmişlik Düzeyi Sıralaması</b>
<b>Amasya</b>	59	35	52
<b>Çorum</b>	63	77	68
<b>Samsun</b>	41	39	43
<b>Tokat</b>	60	67	61

*Kaynak: Kabalcı vd., 2009*

Türkiye’de “İç Göçler ve Göç Edenlerin Nitelikleri” (DPT, 2008) çalışması göçün en büyük nedenlerinin erkekler için iş arama/bulma ve tayin/atama olduğunu, kadınlar için ise evlilik ve eğitim olduğunu göstermektedir. Bu durum hanehalkı fertlerinden birine bağımlı göçü yükseltmektedir.

**Tablo 1.13:** Göç Nedenleri, 1995-2000 (%)

	<b>İş Arama/Bulma</b>	<b>Tayin/Atama</b>	<b>Hanehalkı Fertlerinden Birine Bağımlı Göç</b>	<b>Eğitim</b>	<b>Evlilik</b>	<b>Deprem</b>	<b>Güvenlik</b>	<b>Diğer</b>	<b>Bilinmeyen</b>
<b>Amasya</b>	21,98	16,39	26,35	11,33	9,54	0,16	0,23	12,80	1,23
<b>Çorum</b>	28,17	9,32	26,24	11,46	11,03	0,11	0,25	12,12	1,30
<b>Samsun</b>	27,06	11,72	24,44	12,40	9,31	0,08	0,25	13,54	1,19
<b>Tokat</b>	28,85	9,23	28,60	9,69	9,87	0,09	0,24	12,34	1,09

*Kaynak: Kocaman, 2008*

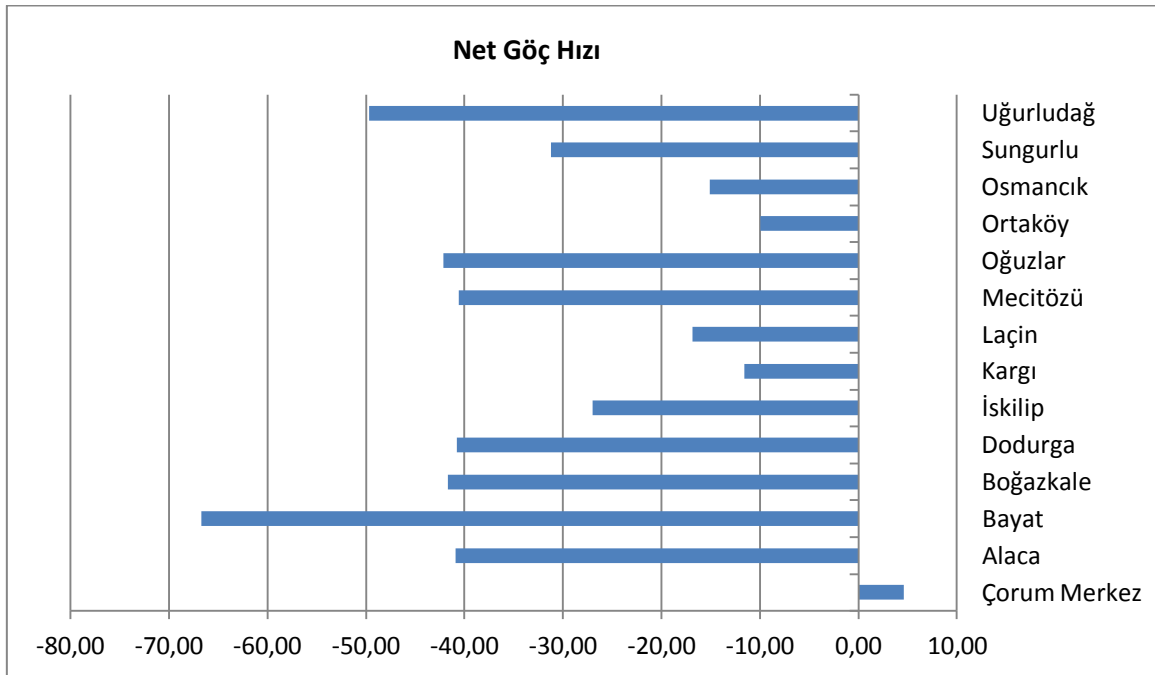
2011 yılında yapılan Nüfus ve Konut Araştırması da Türkiye genelinde göç eden nüfus içerisinde en büyük payın hane halkındaki fertlerden birine göç (yüzde 41,5) olduğunu arkasından ise eğitim (yüzde 22,6) ve iş aramak/bulmak (yüzde 12,2) olduğunu göstermektedir.

Türkiye içinde yaşanan bu göç hareketliliğinin yanı sıra Orta Doğu'dan gelen mülteci ve sığınmacıların yarattığı bir göç de bulunmaktadır. Özellikle son yıllarda Suriye'de yaşanan savaş sonucunda Türkiye'de bugün Birleşmiş Milletler verilerine göre 1,5 milyonu aşkın Suriyeli bulunmaktadır.

#### 1.2.4 Göçle Gelenlerin Mekansal Dağılımı

İlçeler arasındaki farklılaşmalara bakıldığında merkez ilçe hariç Çorum'un Merkez ilçe dışında tüm ilçelerinin net göç hızının negatif olduğu, en fazla göçle nüfus kaybeden ilçelerin ise Bayat ve Uğurludağ olduğu görülmektedir

Şekil 1.2: İlçelere Göre Net Göç Hızı, 2013-2014



**Kaynak:** [www.tuik.gov.tr](http://www.tuik.gov.tr)

Çorum'da kırsal alandan kent merkezlerine doğru bir göç yaşanmaktadır. Göçle gelenlerin yoğunlaştığı mahalleler Bahçelievler, Gülabibey ve Ulukavak mahalleleridir. Göç alan mahallerde ise altyapı ve çevre düzenleme sorunları bulunmaktadır.

#### 1.2.5 Göçle Gelenlerin Entegrasyon Durumu

Çorum göç veren bir il olmamakla beraber, kırsal alan ve ilçelerden il merkezine yönelik göç görülmektedir. Göçle gelen nüfus içerisinde kırsal alanlardan gelenlerin istihdam piyasasına girme konusunda zorluk çekmeleri ile yoksullukla da karşılaşabildikleri görülmektedir. Göçün yoğunlaştığı yerlerde gelenler kendi aralarında yeni bir sosyal alan oluşturmaktadır. Göç istatistiklerine girmeyen ancak her sene düzenli olarak bir başka göç türü mevsimlik işçilerdir. Yazın tarımda çalışmak için

genellikle Doğu ve Güneydoğu'dan gelen kişiler ilde mevsimlik tarım işçisi olarak çalışmaktadır. Mevsimlik işçiler barınma, sağlık ve eğitim alanında önemli sorunlar yaşamaktadır.

### 1.2.6 Sığınmacılar, Mekânsal Dağılımları ve Entegrasyon Durumları

Çorum ilinde yaşayan sığınmacılar özellikle merkez ilçede Kale mahallesinde yoğun olarak yaşamaktadır. Sığınmacılar arasında gelir seviyesinin çok düşük olduğu ve yoksulluğun yaygın olduğu gözlenmiştir. Sığınmacılar karşılaştıkları sorunları komşu, akraba vb. yardımıyla bireysel ilişkiler üzerinden çözmeye çalışmaktadır. Kurumlar bu kişilerin ihtiyaçlarına yeterli düzeyde cevap verememektedir. Bu durum hem bu kişilerin büyük bir bölümünün kayıtsız olmasından, hem de sayılarının çok olmasından kaynaklanmaktadır. Sigortasız çalıştırma nedeniyle işgücü maliyeti düşük olduğu için işverenler tarafından çalışan olarak tercih edilmektedir. Ancak bu durum toplumun diğer kesimlerinde işsizliğin görülmesine neden olmaktadır. Barınma koşulları iyi değildir ve kalabalık gruplar halinde yaşamakta oldukları gözlenmiştir. Dil bilmemeleri önemli bir problem olarak karşımıza çıkmakta olup dil eğitimine yönelik kurslar, eğitimler düzenlenmelidir. Çocukların eğitim ve öğretimde rastgele dağıtımlarından ziyade, okullarda ayrı sınıflar oluşturulmalıdır. Kolluk kuvvetlerince tüm mültecilerin kayıt altına alınması ve kayıtların sürekli güncellenmesi gerekmektedir.

### ÖNCELİKLİ SORUNLAR

- ✓ İlin nüfusu azalma eğilimindedir.
- ✓ İlin nüfusu düşük doğurganlık oranları ve göçe bağlı olarak azalmaktadır. Yapılan araştırmalar eğitim amacı ve iş bulma için yaşanan göçün önemli olduğunu göstermektedir. Bir yandan gençler eğitim amaçlı il dışına çıkarken bir yandan da özellikle mesleki eğitim almış kişiler il piyasasındaki düşük ücretler nedeniyle göç etmektedir.
- ✓ Kırsal alanlarda tarımsal faaliyetler azalırken göç il merkezine ve diğer illere olmaktadır.
- ! Sosyo-ekonomik olarak geri kalmış ilçelerde nüfus göçle azalmakta, bununla birlikte yaşlanma ve yaş bağımlılık oranları artmaktadır.
- ! İldeki yaşlı nüfus oranının yüksek olması sosyal ve ekonomik alanda yaşlıların refah seviyesini artıracak, sağlık sorunlarına hızlı cevap verebilecek ve sosyal ve psikolojik olarak desteklenmelerini sağlayacak önlemlerle; ilin ekonomisinde aktif olarak çalışabilecek işgücünün oluşturulmasına ilişkin önlemleri gerektirmektedir.
- ! Kırsal bölgelerdeki mevcut demografik yapı sürdürülebilir bir sosyal ve ekonomik yapının oluşmasını zorlaştırmaktadır. Nüfusu azalan kırsal yerlerde kamusal hizmetlere erişimde sorunlar yaşanmaktadır.

## ÇÖZÜM İÇİN TEMEL ARAÇLAR VE FIRSATLAR

- ✓ İlde yaşanan nüfus azalışının durdurulabilmesi için çeşitli önlemler alınması gerekmektedir. Bunun için büyük kent merkezlerinin ve kırsal bölgelerin ayrı ayrı ele alınması önemlidir. Göçün yaşanmasında önemli yere sahip olan istihdam piyasası koşulları ayrıntılı şekilde incelenmelidir. Tarımda yaşanan çözülme ile gerekli mesleki yeterliliklere sahip olmayan kişiler şehir merkezine gelerek işgücü piyasasına girmekte, uzun süre işsiz kalanlar işgücü piyasasından çıkmaktadırlar. İlde istihdam yaratacak sektörlerin desteklenmesi ve çalışma hayatı koşullarının iyileştirilmesi göçün azalmasında etkili olacaktır. Bu şekilde eğitim amacıyla il dışına çıkan nüfusun da eğitimleri sonrasında geri dönmeleri de teşvik edilebilecektir.
- ✓ İle gelen önemli sayıda sığınmacı/mültecilerin yaşam koşullarının iyileştirilmesi ve toplumla uyumlarının sağlanması için bu topluluğa yönelik programların düzenli hale getirilmesi, dil eğitimlerinin yapılması ve kamu kurumlarında tercümanların bulundurulması, işçilerin kayıt altına alınıp özel sektördeki çalışma koşullarının denetlenmesi ve toplumda genel olarak farkındalık çalışmaları yapılması gerekmektedir.

## SONUÇ

Türkiye'nin nüfus bakımından kırkinci büyük ili olan Çorum, TR83 Bölgesi'nde Samsun ve Tokat'tan sonra en büyük üçüncü il konumundadır. Çorum nüfusu 1990 yılına kadar artarken, 1990 ve sonrasında azalmaya başlamış ve bazı yıllar haricinde nüfusu oldukça azalmıştır. Nüfus artış hızının düşük olmasında toplam doğurganlık oranının düşük olması ve il dışına yaşanan göç etkili olmaktadır. Bu nedenlerle çocuk nüfus oranları ilde Türkiye'ye kıyasla düşükken yaşlı nüfus oranı da yüksektir. 65 yaş üzeri nüfusun önemli paya sahip olduğu ilde yapılan nüfus projeksiyonları da bu oranın önümüzdeki dönemde artacağını göstermektedir. Bununla birlikte yaş bağımlılık oranlarının incelenmesi ilde yapılacak sosyal ve ekonomik planlamalar için önem taşımaktadır.

Nüfusun hareketliliği ve yapısını etkileyen çok önemli bir faktör de göçtür. Göçler iç göç, dış göç, kısa ve uzun süreli göçler şeklinde gerçekleşebilmektedir. Tüm bölge için çok önemli bir olgu olan göç, Çorum'dan il dışındaki iş, eğitim ve sosyal olanakların daha gelişmiş olduğu şehirlere doğru yaşanmaktadır. Bu iller arasında Ankara, İstanbul ve Samsun öne çıkmaktadır.

## 2.EĞİTİM

Eğitim, sürdürülebilir kalkınmanın hiç şüphesiz temel taşlarından birisidir. Tek başına eğitime erişebilirliği artırmak yeterli değildir. Bunun yanında, belki bundan da önemli olan eğitimin kalitesinin artırılmasıdır. Bireylerin hem okul dışında hem de içinde hayat boyu edindikleri tecrübelerin tamamını kapsayan eğitim örgün ve yaygın eğitim olmak üzere iki kanaldan yapılmaktadır. “Örgün eğitim; bir program dahilinde, belli bir sürede ve okulda gerçekleşirken yaygın eğitim bireylere temel bilgiler vermek, yeteneklerini geliştirmek ve belli nitelikler kazandırmak amacı ile verilen okul dışı eğitimidir” (Milli Eğitim Dergisi, 2003). Bu bağlamda örgün eğitim kadar yaygın eğitim de üzerinde önemle durulması gereken konulardandır.

### Mevcut Durum ve Eğilimler

Çorum nüfusunun eğitim düzeyine göre dağılımına bakıldığında nüfusun büyük çoğunluğunun günümüzde hala ilkokul ve ilköğretim mezunu olduğu görülmektedir. Bu oran Çorum için Türkiye ortalamasından daha yüksektir. Diğer yandan yüksekokul veya fakülte mezunu kişilerin sayılarının yavaş bir şekilde arttığı gözlemlenmektedir.

**Tablo 2.1: Bitirilen Eğitim Düzeyi Oranları (15+ yaş)**

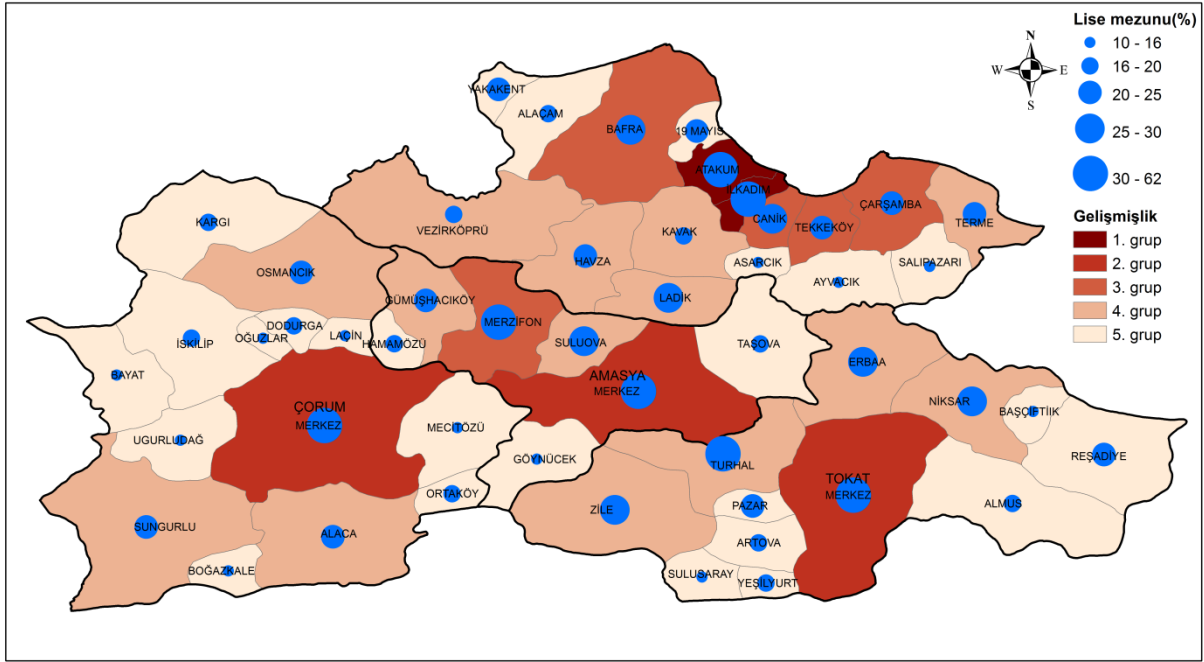
	Çorum		TR83		Türkiye	
	2011	2013	2011	2013	2011	2013
İlkokul mezunu	33	32,05	32	30,7	28	26,1
İlköğretim mezunu	21	21,8	20	20,8	20	20,8
Ortaokul veya dengi mezunu	4	3,9	4	4,3	5	4,9
Lise veya dengi mezunu	16	15,3	18	17,6	21	21,04
Yüksekokul veya fakülte mezunu	7	8,6	8	9,8	10	11,6
Yüksek lisans mezunu	0	0,44	0	0,56	1	0,92

*Kaynak:* [www.tuik.gov.tr](http://www.tuik.gov.tr)

İlçelere göre bitirilen eğitim düzeylerine bakıldığında lise ve üniversite mezunları oranlarının Merkez ilçe haricinde düşük olduğu görülmektedir. Bu oranların en düşük olduğu ilçeler Bayat, Boğazkale ve Laçin ilçeleridir.



## Şekil: Gelişmişlik Endeksi ve Lise Mezunu Kişilerin 20+ Yaş Nüfusa Oranı, 2013



### 2.1. Okuryazarlık

Çorum ilinde 2013 yılında okuryazar nüfus yüzde 94,14'e çıkarken halen kadın okuryazarlığı erkek okuryazarlığının altındadır.

**Tablo 2.2: Cinsiyete Göre Okur-Yazar Nüfus Oranı (15+ yaş)**

	Okur-yazar kadın nüfus				Okur-yazar erkek nüfus				Okur-yazar toplam nüfus			
	2000	2009	2011	2013	2000	2009	2011	2013	2000	2009	2011	2013
<b>Amasya</b>	80,9	89,4	92,56	93,69	93,7	96,9	97,93	98,55	87,4	93,2	95,34	96,1
<b>Çorum</b>	76,4	83,6	89,03	90,86	90,3	94,6	96,77	97,5	83,1	89,08	92,86	94,14
<b>Samsun</b>	79,5	86,4	91,87	94,97	93,4	96,3	97,93	98,81	86,2	91,3	94,85	96,86
<b>Tokat</b>	79,2	84,2	89,81	94,69	92,04	94,9	97	98,63	85,7	89,5	93,37	96,64
<b>TR83</b>	79	85,7	90,94	93,95	92,5	95,7	97,52	98,48	85,6	90,6	94,18	96,19
<b>Türkiye</b>	80,6	87,9	91,94	93,41	93,9	97,04	98,3	98,66	87,3	92,4	95,13	96,04

*Kaynak: [www.tuik.gov.tr](http://www.tuik.gov.tr)*

### 2.2. Okul Öncesi Eğitim

Nitelikli okul öncesi eğitimin yaygınlaştırılması Türkiye'nin ve bölgenin önemli hedeflerinden biridir. Okul öncesi eğitimi de içine alan erken çocukluk eğitimi yaşamın ilerleyen aşamalarındaki fiziksel ve sosyal davranışları etkilemesi açısından oldukça önemlidir. Dünyaya gelişinin ilk yıllarında çocuklar tüm temel beyin ve fizyolojik yapılarını geliştirir. Bundan sonraki büyüme ve öğrenme bu temel gelişime bağlı olarak devam eder (Dünya Bankası, 2010).

**Tablo 3-5 ve 4-5 Yaş Gruplarında Okul Öncesi Net Okullaşma Oranları**

		2013/14		2014/15	
		Çorum	Türkiye	Çorum	Türkiye
3-5 yaş (%)	Toplam	29,62	27,71	34,8	32,68
	Erkek	29,54	28,23	34,84	33,1
	Kadın	29,71	27,15	34,75	32,22
4-5 yaş (%)	Toplam	39,77	37,46	44,28	41,57
	Erkek	39,65	38,28	43,88	42,23
	Kadın	39,88	36,59	44,71	40,87
5 yaş (%)	Toplam	50,61	42,54	59,86	53,78
	Erkek	51,41	44,27	59,13	55,27
	Kadın	49,78	40,72	60,63	52,21

**Kaynak:** [www.tuik.gov.tr](http://www.tuik.gov.tr)

Okul öncesi eğitimde okullaşma oranları 3-5, 4-5 yaş grupları için son öğretim döneminde artış gösterirken; kız çocukları ve erkek çocukları için farklılaştığı ve her yaş grubunda Türkiye ortalamasının üzerinde olduğu görülmektedir.

2014-15 öğretim yılında Çorum'da toplam 199 okul öncesi eğitim kurumu bulunurken, bunların 113'ü şehirlerde, 86 tanesi köylerde bulunmaktadır.

**Tablo 2.4:** Okul, Şube, Öğretmen ve Derslik Sayıları

	Okul		Şube		Öğretmen		Derslik	
	Çorum	Türkiye	Çorum	Türkiye	Çorum	Türkiye	Çorum	Türkiye
<b>2012-13</b>	210	27197	374	61920	391	62.933	294	49.372
<b>2013-14</b>	195	26698	400	63.273	408	63.327	307	50.466
<b>2014-15</b>	199	26972	424	67387	409	68.038	334	52.788

**Kaynak:** [www.tuik.gov.tr](http://www.tuik.gov.tr)

### 2.3.İlköğretim-İlkokul ve Ortaokul

Ortalama zorunlu eğitim süresi 12 yıl ve üzeri olarak birçok ülkede uygulanmaktadır. Türkiye'de zorunlu eğitim 2012-13 öğretim yılında 8 yıldan 12 yıla çıkartılmış, ilköğretim 4'er yıllık ilkokul ve ortaokul olmak üzere ikiye ayrılmış ve lise eğitimi de 4 yıla çıkartılmıştır.

2014-15 öğretim yılında ilde toplam 134 ilkokul bulunurken, bunların 61'i, şehirlerde,73 tanesi köylerde bulunmaktadır. Ortaokul sayısı 94 olup, 66 tanesi şehirde 28 tanesi köylerde dir.

**Tablo 2.5.Okullaşma Oranları**

		İlköğretim		İlkokul		Ortaokul	
		Çorum	Türkiye	Çorum	Türkiye	Çorum	Türkiye
<b>2011-12</b>	<b>Toplam</b>	98,43	98,67	-	-	-	-
	<b>Erkek</b>	98,42	98,77	-	-	-	-
	<b>Kadın</b>	98,45	98,56	-	-	-	-
<b>2012-13</b>	<b>Toplam</b>	-	-	98,32	98,86	93,55	93,09
	<b>Erkek</b>	-	-	98,10	98,81	93,05	93,19
	<b>Kadın</b>	-	-	98,55	98,92	94,06	92,98
<b>2013-14</b>	<b>Toplam</b>	99,07	99,31	99,03	99,57	94,98	94,52
	<b>Erkek</b>	99,22	99,39	99,21	99,53	94,62	94,57
	<b>Kadın</b>	98,91	99,23	98,85	99,61	95,34	94,47
<b>2014-15</b>	<b>Toplam</b>	96,53	97,10	94,69	96,29	94,70	94,35
	<b>Erkek</b>	96,40	97,08	94,34	96,04	94,42	94,39
	<b>Kadın</b>	96,66	97,12	95,06	96,56	94,99	94,30

**Kaynak:** [www.tuik.gov.tr](http://www.tuik.gov.tr)

Yüzde 98,43 olan ilköğretim okullaşma oranları eğitim sisteminin değişmesi ile ilkokul için yüzde 94,69'a, ortaokul için ise yüzde 94,70'e düşmüştür. Ancak, bu düşüş toplanan istatistiklerde sistemin değişmesi ile ilgilidir. 2014-2015 öğretim yılları öncesinde sisteme kayıtlı aktif-pasif tüm öğrenciler dahil edilirken, sistem değiştirilerek pasif duruma düşen öğrenciler (yurt dışına çıkan, vefat eden, açık öğretime geçiş yapan) okullaşma oranlarına dahil edilmemiştir.

Yeni düzenleme ile açık ortaokullara öğrencilerin devam etmesi de mümkün kılınmıştır.

**Tablo 2.6: Okul, Şube, Öğretmen ve Derslik Başına Düşen Öğrenci Sayıları**

	Çorum			Türkiye		
	2009	2011	2014	2009	2011	2014
<b>Okul başına öğrenci sayısı</b>	170	205	117/211	316	323	197/292
<b>Şube başına öğrenci sayısı</b>	18	19	16/21	25	25	21/25
<b>Öğretmen başına öğrenci sayısı</b>	17	17	15/14	22	20	18/17
<b>Derslik başına öğrenci sayısı</b>	24	23	20	32	30	27

**Kaynak:** [www.tuik.gov.tr](http://www.tuik.gov.tr)

\*İlköğretim ilkokul ve ortaokul olmak üzere ikiye ayrıldığı için 2014-15 verileri bu şekilde verilmektedir.

İlköğretimde derslik başına düşen öğrenci sayısının ideali 20-30 arası olup, Dokuzuncu Kalkınma Planı'nın 2012 yılına kadar kentsel alanda bu sayıyı 30'a indirme hedefine 2011/12 eğitim yılı itibarıyla ulaşılmıştır.

**Tablo 2.7: Öğrenci Sayıları**

	Ortaokul			Açık Öğretim Ortaokulu		
	Toplam	Erkek	Kadın	Toplam	Erkek	Kadın
<b>Toplam</b>	33328	16323	17005	1727	556	1171
<b>Şehir</b>	28309	13816	14493	1727	556	1171
<b>Köy</b>	5019	2507	2512	-	-	-

*Kaynak:* [www.tuik.gov.tr](http://www.tuik.gov.tr)

Ortaokuldaki öğrenci sayılarına bakıldığında öğrencilerin çoğunluğunun şehirlerde okuduğu görülmektedir. Diğer taraftan açık ortaokula devam eden öğrencilerin büyük çoğunluğunu kız öğrenciler oluşturmaktadır.

#### 2.4.Ortaöğretim

Ortaöğretim genel ortaöğretim ve mesleki/teknik ortaöğretim olmak üzere ikiye ayrılmaktadır. Zorunlu eğitim kapsamına alınan ortaöğretimde bu nedenle okullaşma oranları son yıllarda artmış, Çorum'da 81,84 seviyesine gelerek Türkiye ortalamasının üzerinde gerçekleşmiştir. Ancak, yeni düzenleme ile birlikte orta öğretim açık öğretim kapsamına da alınmıştır.

**Tablo 2.8: Okul Sayıları**

	Orta Öğretim Okul Sayısı	Genel Ortaöğretim Okul Sayısı	Mesleki ve Teknik Ortaöğretim Okul Sayısı
Toplam	56	20	36
Şehir	53	20	33
Köy	3	-	3

*Kaynak:* [www.tuik.gov.tr](http://www.tuik.gov.tr)

İlde 56 ortaöğretim kurumu olup, bunların 53 tanesi şehir merkezlerinde, 3 tanesi ise köylerde bulunmaktadır. Bu okullar içerisinde ise 36 tanesi mesleki ve teknik ortaöğretim kurumudur.

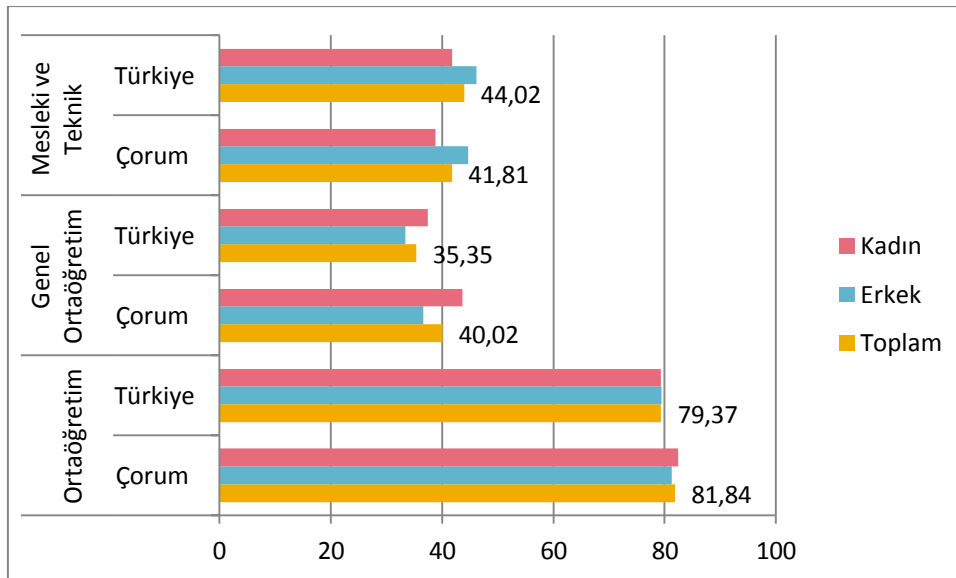
Tablo 2.9: Ortaöğretim Okullaşma Oranları

		Ortaöğretim		Genel ortaöğretim		Mesleki ve Teknik Ortaöğretim	
		Çorum	Türkiye	Çorum	Türkiye	Çorum	Türkiye
2011-12	Toplam	68,29	67,37	-	35,14	-	32,24
	Erkek	69,97	68,53	-	33,80	-	34,73
	Kadın	66,53	66,14	-	36,54	-	29,60
2012-13	Toplam	71,95	70,06	33,89	34,47	38,06	35,59
	Erkek	72,56	70,77	30,72	32,78	41,84	37,99
	Kadın	71,31	69,31	37,24	36,26	34,08	33,05
2013-14	Toplam	78,39	76,65	38,33	36,67	40,05	39,99
	Erkek	78,27	77,22	35	34,66	43,27	42,56
	Kadın	78,51	76,05	41,85	38,78	36,66	37,27
2014-15	Toplam	81,84	79,37	40,02	35,35	41,81	44,02
	Erkek	81,26	79,46	36,59	33,34	44,67	46,12
	Kadın	82,44	79,26	43,61	37,47	38,83	41,79

Kaynak: [www.tuik.gov.tr](http://www.tuik.gov.tr)

Ortaöğretimde okullaşma oranları incelendiğinde 2011-12 yılında yüzde 68 olan okullaşma oranının 2014-15 öğretim yılında yüzde 81,8'e çıktığı görülmektedir. Ancak, bununla birlikte yüz yüze eğitim kurumları dışında açık öğretim liseleri hizmet vermektedir. Bu liselerde ders geçme ve kredi sistemi ile eğitim verilmektedir. Ortaöğretimde okullaşma oranları hesaplanırken açık öğretim lise öğrencileri de dahil edilmektedir.

Şekil 2.2: Okullaşma Oranları



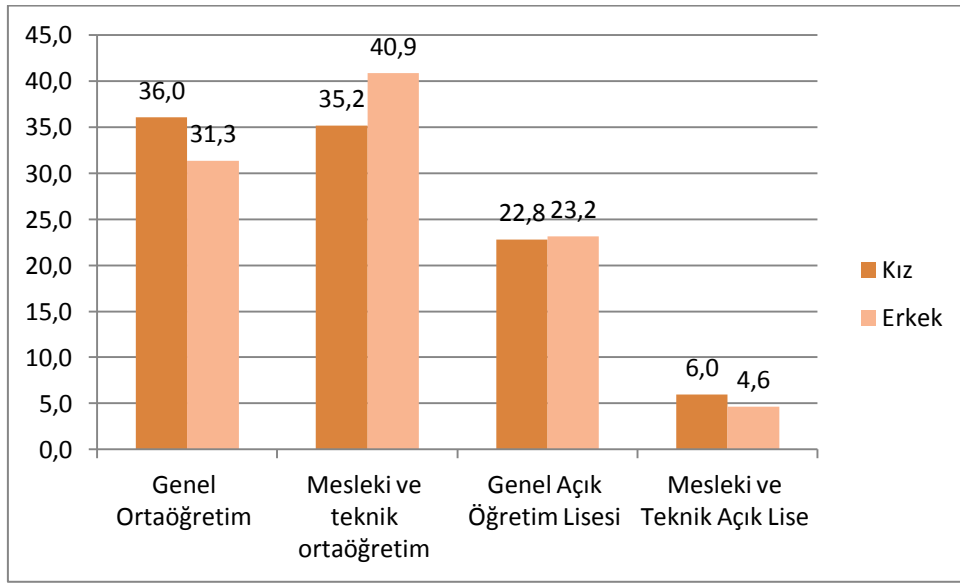
Kaynak: [www.tuik.gov.tr](http://www.tuik.gov.tr)

Öğrenci sayılarına bakıldığında mesleki eğitimde genel ortaöğretime kıyasla sayılar yakın olmakla birlikte, daha fazla öğrenci olduğu görülmektedir. Diğer taraftan genel açık öğretim lisesine devam eden öğrencilerin payının yüksek olduğu dikkat çekmektedir.

**Tablo 2.10:** Ortaöğretimde Öğrenci Dağılımları, 2014-2015

	Genel Ortaöğretim			Mesleki ve Teknik Ortaöğretim			Genel Açık Öğretim Lisesi			Mesleki ve Teknik Lise		
	T	E	K	T	E	K	T	E	K	T	E	K
<b>Toplam</b>	20706	10036	10670	17767	9664	8103	7762	4010	3752	1789	803	986
<b>Şehir</b>	20706	10036	10670	17570	9533	8037	7762	4010	3752	1789	803	986
<b>Köy</b>	-	-	-	197	131	66	-	-	-	-	-	-

Kaynak: Milli Eğitim Bakanlığı Örgün Eğitim İstatistikleri



Eğitimin kalitesinde önemli bir unsur olan okul, şube, öğretmen ve derslik başına düşen öğrenci sayıları ise eğitim verilmesine uygun bir şekilde dağılmaktadır ve Türkiye ortalamalarının altındadır.

**Tablo 2.11:** Ortaöğretimde Okul, Şube, Öğretmen ve Derslik Başına Öğrenci Sayıları

	Çorum			Türkiye		
	2009	2011	2014	2009	2011	2014
<b>Okul başına öğrenci sayısı</b>	338	321	348	316	323	466
<b>Şube başına öğrenci sayısı</b>	23	21	18	25	25	21
<b>Öğretmen başına öğrenci sayısı</b>	15	14	12	22	20	14
<b>Derslik başına öğrenci sayısı</b>	27	25	23	32	30	28

Kaynak: [www.tuik.gov.tr](http://www.tuik.gov.tr)

Genel ortaöğretimde öğrenci sayılarına bakıldığında 2009 yılından 2014 yılına okul başına düşen ve derslik başına düşen öğrenci sayılarının azaldığı, şube ve öğretmen başına düşen öğrenci sayılarının benzer kaldığı görülmektedir.

**Tablo 2.12:** Genel Ortaöğretim Okul, Şube, Öğretmen ve Derslik Başına Düşen Öğrenci Sayıları

	Çorum			Türkiye		
	2009	2011	2014	2009	2011	2014
<b>Okul başına öğrenci sayısı</b>	407	366	381	492	476	446
<b>Şube başına öğrenci sayısı</b>	24	22	20	27	26	22
<b>Öğretmen başına öğrenci sayısı</b>	15	13	13	18	16	14
<b>Derslik başına öğrenci sayısı</b>	26	23	22	31	28	26

**Kaynak:** [www.tuik.gov.tr](http://www.tuik.gov.tr)

### Mesleki ve Teknik Öğretim

Eğitimin bir çeşidi olan mesleki ve teknik eğitim, teknik insan gücünün hem nitel hem de nicel yönden yetişmesini ifade eder. Mesleki ve teknik öğretimin önemli bir amacı ihtiyaç duyulan alanlarda işgücü yetiştirmektir.

2014-15 öğretim yılında ilde mesleki ve teknik ortaöğretim seviyesinde hizmet veren toplam okul sayısı 49, öğretmen sayısı 885 ve şube sayısı 923 şeklindedir. Toplam öğrenci sayısı ise 17.767'dir.

**Tablo 2.13:** Okul, Şube, Öğretmen ve Derslik Başına Düşen Öğrenci Sayıları

	Çorum			Türkiye		
	2010	2011	2014	2009	2011	2014
<b>Okul başına öğrenci sayısı</b>	283	287	326	338	333	481
<b>Şube başına öğrenci sayısı</b>	23	21	17	26	26	21
<b>Öğretmen başına öğrenci sayısı</b>	14	15	12	17	16	14
<b>Derslik başına öğrenci sayısı</b>	29	27	24	36	35	29

**Kaynak:** [www.tuik.gov.tr](http://www.tuik.gov.tr)

### MESLEKİ EĞİTİM İSTİHDAM İLİŞKİSİ

Mesleki eğitim ilde ihtiyaç duyulan istihdam alanlarında nitelikli işgücünün yetiştirilebilmesi için büyük önem taşımaktadır. İlde sanayi ve hizmetler sektörlerinde mevcut olan ve gelişme potansiyeli taşıyan sektörlerde mesleki ve teknik liselerden ve meslek yüksek okullarından mezun kişilerin bu alanlarda istihdamı hedeflenmektedir. Ancak, hem mevcut lise ve yüksek okullardaki bölümlerin

istihdam piyasasındaki yeterliliği hem de verilen eğitimin kalitesi konusunda çeşitli sorunlar bulunmaktadır.

### Mesleki Eğitim-İstihdam İlişisine Yönelik Tespitler

- ! Çorum'da toprak sanayi gelişmiş ama ilgili meslek lisesi bulunmamaktadır. Meslek liselerinde piyasa ihtiyaçlarına uygun olmayan standartlaşmış bölümler bulunmakta olup bölge ihtiyaçları göz önünde bulundurulmamıştır.
- ! Nitelikli eğitim verilmemesi, iş bilmeden mezun olunması
- ! Sanayide kullanılan ve meslek liselerinde kullanılan teknolojinin aynı olmaması
- ! OSB'lerde meslek liselerinin kurulması ihtiyacı
- ! Sungurlu OSB'de çalışacak eleman bulunmaması

**Tablo 2.15:** Meslek Yüksek Okulları Dağılımı

	Meslek Yüksek Okulları
Çorum Merkez	Sosyal Bilimler Meslek Yüksekokulu
	Teknik Bilimler Meslek Yüksekokulu
	Sağlık Hizmetleri Meslek Yüksekokulu
Osmançık	Ömer Derindere Meslek Yüksekokulu
Sungurlu	Sungurlu Meslek Yüksekokulu
İskilip	İskilip Meslek Yüksekokulu
Alaca	Alaca Meslek Yüksekokulu

**Kaynak:** <http://hitit.edu.tr/>

## 2.5. Yükseköğretim

Hem ulusal hem de bölgesel kalkınma, nitelikli insan gücüne sahip olmaktan geçmektedir. Günümüzün rekabetçi pazar taleplerini karşılayacak yüksek vasıflı bireyleri yetiştirmek ise yükseköğretim kurumlarının görevidir. İlde Hitit Üniversitesi, 2006 yılına kadar Gazi Üniversitesi'ne bağlı olarak faaliyetlerini sürdürmüştür. Üniversite bünyesinde Fen Edebiyat, İktisadi ve İdari Bilimler, İlahiyat, Mühendislik, Tıp ve Veterinerlik olmak üzere 6 adet fakülte bulunmaktadır. Tıp Fakültesi ise



öğrencilerinin öğrenimlerini Gazi Üniversitesi Tıp Fakültesi'nde sağlamaktadır. Ayrıca üniversitede Fen Bilimleri, Sosyal Bilimler ve Sağlık Bilimleri Enstitüleri olmak üzere 3 adet Enstitü hizmet vermektedir. Yine Üniversite'de Beden Eğitimi ve Spor Yüksekokulu ve Sağlık Yüksekokulu olarak 2 adet yüksekokul ve 5 tane meslek yüksekokulu bulunmaktadır. Bunlar; Meslek Yüksekokulu, Osmançık Ömer Derindere MYO, Sungurlu MYO, Alaca MYO ve İskilip MYO'dur. Bunlarla birlikte 5 tane araştırma ve uygulama merkezi kurulmuş bulunmaktadır (www.hitit.edu.tr).

**Tablo 2.17:** Bölge Üniversitelerindeki Öğretim Elemanı Sayısı ve Dağılımı

	Amasya		Çorum		Samsun		Tokat	
	2010	2014	2010	2014	2010	2014	2010	2014
<b>Toplam öğretim elemanı</b>	185	450	318	599	1717	2320	809	1209
<b>Profesör</b>	4	7	17	46	227	387	44	86
<b>Doçent</b>	1	26	20	33	135	248	53	83
<b>Yardımcı Doçent</b>	47	122	81	146	393	471	201	316
<b>Diğer Öğretim Elemanı</b>	133	295	200	374	962	1214	511	724

**Kaynak:** [www.tuik.gov.tr](http://www.tuik.gov.tr)

İldeki toplam öğretim elemanı sayısı 2010-2014 arasında 318'ten 599'a çıkmıştır ve 46 profesör bulunmaktadır. Üniversitede okuyan öğrenci sayısı ise 8206'dan 2014 yılında 12.712'ye çıkmıştır.

**Tablo 2.18:** Yükseköğretim Kurumlarında Önlisans ve Lisans Düzeyinde Öğrenci Sayıları

	Amasya		Çorum		Samsun		Tokat		Türkiye	
	2010	2014	2010	2014	2010	2014	2010	2014	2010	2014
<b>Mezun</b>	1314	1688*	1.318	1851	5.087	7927	4.406	5015	520.614	648.535
<b>Okuyan</b>	6.372	12.277	8.206	12712	28.454	43537	17.356	23999	3.626.642	5.642.562
<b>Yeni kayıtlı</b>	2.082	4340	2.729	3577	9.394	11323	6.088	7.001	770.774	1.285.607

**Kaynak:** [www.tuik.gov.tr](http://www.tuik.gov.tr)

\*Mezun sayıları 2013/14 dönemine aittir.

### ÖNCELİKLİ SORUNLAR

Çorum'da okulöncesi, ilkokul, ortaokul ve lise seviyelerinde okullaşma oranlarının Türkiye ortalamasının üzerinde olduğu görülmektedir. Ancak, okulların fiziki altyapı problemleri mevcuttur. Okul, şube, derslik ve öğretmen başına düşen öğrenci sayılarına bakıldığında ilin durumunun iyi

olduğu görülmektedir. Bununla birlikte verilen eğitimin kalitesi ve eğitime erişilebilirlik, çocuk ve gençlerin yönlendirilmeleri konularında çeşitli eksiklikler bulunmaktadır.

- ! Öğrencilerin özellikle meslek liselerinde devamsızlık sorunu
- ! Sınıflarda bilişim teknolojileri eksikliği
- ! Mülteci/sığınmacı çocukların okulda uyum/dil sorunları
- ! Kırsal alanda okul öncesi eğitim kurumlarının yetersiz olması
- ! Verilen eğitimin kalitesinde eksiklikler olması
- ! Öğretmenlerin sık görev yerlerinin değişmesi ile devamlılığının sağlanamaması
- ! Öğretmenlerin alanları dışında derslere girmesi,
- ! Öğrencilerin akademik başarılarının yeterli olmaması
- ! Mesleki eğitim-istihdam ilişkisinin güçlü olmaması
- ! Okullarda mesleki kariyer yönlendirmelerinin yeterli derecede yapılamaması
- ! Rehberlik ve araştırma hizmetlerinin yetersiz olması
- ! Okulların engellilerin kullanımına yönelik düzenlemelerinde eksiklikler

### ÇÖZÜM İÇİN TEMEL ARAÇLAR VE FIRSATLAR

- ✓ Okulların fiziki altyapı eksikliklerinin tamamlanması
- ✓ Okulların engellilerin kullanımına uygun hale getirilmesi
- ✓ Kırsal alanlarda eğitim verilebilmesi için gezici sınıflar gibi alternatiflerin değerlendirilmesi
- ✓ Okullardaki bilişim teknolojileri imkanlarının artırılması
- ✓ Uyarıcı ve uyuşturucu madde kullanımı ile ilgili bilinç ve farkındalık düzeyinin artırılması
- ✓ Ergenlik döneminde yaşanan problemler ile ilgili ailelerin bilinçlendirilmesi, eğitim çalışmalarını yürütülmesi

### SONUÇ

Çorum eğitim alanında son yıllarda önemli gelişmeler gösterse de hala birtakım göstergelerde bölge ortalamasının altındadır. Bitirilen eğitim düzeylerine bakıldığında nüfusun büyük çoğunluğunun en yüksek ortaokul mezunu olduğu görülmektedir. Eğitim seviyesinin genel olarak düşük olması ilin sosyal ve ekonomik yapısını da etkilemektedir. Özellikle bu etkiler ilçeler bazında daha güçlü bir şekilde görülmektedir. Genel olarak ise kadınların eğitim seviyeleri erkeklerden daha düşüktür. Bununla birlikte, okullaşma oranları bakımından Türkiye ortalamasının üzerindedir.

Eğitimin kalitesinde önemli bir unsur olan okul, şube, öğretmen ve derslik başına düşen öğrenci sayıları ise eğitim verilmesine uygun bir şekilde dağılmaktadır. Diğer taraftan açık öğretimin özellikle lisede tercih edildiği görülmektedir. Ortaokullarda açık öğretime devam edenlerin çoğunluğunu kız

öğrenciler oluşturmaktadır ve bunun toplumsal cinsiyet eşitliği üzerinde olumsuz etkileri görülmektedir.

İlde yapılan eğitim alanındaki çalıştay bulguları, ilde genel olarak başarılı oranlar yakalansa da verilen eğitimin kalitesinin artırılması, mülteci/sığınmacılar ve mevsimlik tarım işçileri gibi grupların eğitime erişimlerinin artırılması; kırsal alanda okul öncesi eğitim düzenlemelerinin yapılması, gençlere etkili mesleki ve kişisel yönlendirmeler yapılması, rehberlik ve danışma hizmetlerinin geliştirilmesi konularını öne çıkartmaktadır.

Mesleki eğitim alanında tüm Türkiye’de olduğu gibi eğitimin kalitesinin artırılması, eğitim kurumları ile istihdam piyasası ilişkisinin güçlendirilmesi için önlemler alınması gerekmektedir.

### 3. SAĞLIK

Toplumu oluşturan her bireyin sağlık hizmetlerine eşit şekilde ve ihtiyaç duyduğu her zaman yeteri kadar erişebilmesi bireylerin refahlarına ve beşeri sermayenin gelişmesine büyük katkı sağlamaktadır. Bölgede sağlıkla ilgili yaşanan sorunlar Türkiye'ye paralellik göstermektedir.

Ülke genelinde olduğu gibi bölgede de sağlık hizmetlerinin büyük bir kısmı merkezi yönetim tarafından sağlanmaktadır. Planlama ve uygulama faaliyetleri merkezi yönetim tarafından yapılmakta iken yerel yönetimler kadroların yerleştirilmesi ve veri toplanması gibi görevleri yerine getirmektedir. En büyük hizmet sağlayıcılar Sağlık Bakanlığı ve üniversitelerdir (YHGP, 2006).

#### Mevcut Durum ve Eğilimler

##### 3.1 Temel İdari Sağlık Verileri

Sağlık sistemi içerisinde birinci basamakta sağlık ocakları, ikinci basamakta yataklı tedavi kuruluşları ve üçüncü basamakta üniversite ve ihtisas hastaneleri bulunmaktadır. İlde 14 devlet hastanesi bulunmakta olup toplam yatak sayısı yıllar içinde değişmiş ve 1233 olmuştur. Yatak doluluk oranının ise yüzde 60'ın üzerinde olduğu görülmektedir.

**Tablo 3.1:** Temel Sağlık Verileri

	Devlet Hastanesi Sayısı	Yatak Sayısı	Nitelikli Yatak Sayısı	Yatak Doluluk Oranı	Hekim Sayısı	Uzman Hekim Sayısı	Aile Hekimi Sayısı (Aktif Çalışan)	Diş Hekimi Sayısı	Hemşire Sayısı
2011	14	1353	403	60	273	228	162	51	589
2012	14	1353	403	65	275	237	165	47	812
2013	14	1233	387	63	269	240	167	57	810
2014	14	1283	513	67	288	265	167	64	861
2015	14	1233	460	69	260	263	167	64	858

*Kaynak: İl Sağlık Müdürlüğü, 2015*

10.000 başına düşen hekim ve aile hekimi sayıları incelendiğinde az da olsa bir artış görülmektedir.

**Tablo 3.2.** Nüfus Başına Düşen Hekim Sayıları

	10.000 kişi başına düşen hekim sayısı	10.000 kişi başına düşen uzman hekim sayısı	10.000 kişi başına düşen diş hekimi sayısı	10.000 kişi başına düşen aile hekimi sayısı	10.000 kişi başına düşen hemşire sayısı
<b>2011</b>	<b>4</b>	<b>2</b>	<b>1</b>	<b>11</b>	<b>3</b>
<b>2012</b>	<b>4</b>	<b>2</b>	<b>1</b>	<b>15</b>	<b>3</b>
<b>2013</b>	<b>4</b>	<b>2</b>	<b>1</b>	<b>15</b>	<b>3</b>
<b>2014</b>	<b>5</b>	<b>2</b>	<b>1</b>	<b>16</b>	<b>3</b>
<b>2015</b>	<b>5</b>	<b>2</b>	<b>1</b>	<b>16</b>	<b>3</b>

*Kaynak: İl Sağlık Müdürlüğü, 2015*

İlçelerdeki uzman doktor sayısının yetersiz olması ve gerekli tüm teşhis ve tedavi araçlarının bulunmaması il merkezlerine sevk oranlarını artırmaktadır. Başka illere yapılan sevkler ise uygun branş bulunamaması, 1. Basamak Yoğun Bakım hizmetlerinin ve kapsamlı (A Grubu) ameliyatların yapılamaması veya ileri tetkik ve tedavi amacıyla gerçekleşmektedir.

### **Aile Hekimi Uygulamalarının Durumu**

Temel sağlık hizmetlerine ulaşılabilirliği artırmak amacıyla Aile Hekimliği Uygulaması 2005 yılında başlamış olup, bölge illerinden Samsun ve Amasya 2007 yılında Çorum ise 2008 yılında aile hekimliği kapsamına alınan iller arasındadır. 13 Aralık 2010 tarihi itibarı ile 81 ilde aile hekimliği uygulamasına geçildiğinden tüm sağlık ocakları kapatılmıştır. Aile sağlığı merkezleri bir veya daha fazla aile hekimi ile aile sağlığı elemanlarınca aile hekimliği hizmetinin verildiği sağlık kuruluşları olarak hizmet vermektedirler. Toplum sağlığı merkezleri ise sağlıkla ilgili risk ve sorunları belirleyen, çözülmesi için planlama çalışmaları yapan ve uygulayan, bölgesinde bulunan sağlık kuruluşları ile diğer kurum ve kuruluşlar arasındaki koordinasyonu sağlayan kuruluşlar olarak kurulmuşlardır ([www.ailehekimligi.gov.tr](http://www.ailehekimligi.gov.tr)).

İlde aile hekimi sayısı 2014 yılında 167 olmuştur ve aile hekimi başına düşen nüfus 3.157'dir.

### **3.2 Bebek ve Çocuk Ölüm Oranları**

Bebek ölüm hızı bir toplumda bir yılda canlı doğup bir yaşını tamamlamadan ölen bebek sayısının aynı toplumda aynı yıl içerisinde canlı doğan bebek sayısına oranını vermektedir. Çocuk ölüm hızı ise 5 yaşını tamamlamadan ölen çocuk sayısının aynı yıl doğan canlı bebek sayısına oranını vermektedir. Bebek ve çocuk ölümlerinde annenin hamilelik sırasında sağlık ve beslenmesi, sağlık kontrollerinin yapılması, sonrasında da anne ve çocuğun sağlık durumu ve sağlık hizmetlerine erişimleri, aşıların düzenli yapılması gibi unsurlar önem taşımaktadır. Çocuk nüfusu içerisinde daha fazla ölüm riski altında olan grupların belirlenmesi ölüm riskinin azaltılması için önem taşımaktadır. Genel olarak

kırsal yerleşim yerlerinde bebek ölüm hızının daha yüksek olduğu bilinmektedir (Türkiye Nüfus ve Sağlık Araştırması, 2008).

**Tablo 3.3:** Bebek ve Çocuk Ölüm Hızları

	Bebek Ölüm Hızı (Binde)		Çocuk Ölüm Hızı (Binde)	
	Çorum	Türkiye	Çorum	Türkiye
<b>2011</b>	47	10,2	0	11,3
<b>2012</b>	7,0	5,96	0	11
<b>2013</b>	7,7	6,04	0,28	10,3
<b>2014</b>	6,5	6,91	0,147	-
<b>2015</b>	14,7	4,4	0,099	-

*Kaynak: İl Sağlık Müdürlüğü*

Bebek ölüm hızı Türkiye’de olduğu gibi Çorum’da da son yıllarda önemli ölçüde azalmıştır ve 2015 yılının ilk 3 ayında binde 14,7 olarak gerçekleşmiştir. Çocuk ölüm hızının ise binde 1 civarında olduğu görülmektedir.

### 3.3 Doğuşta Beklenen Yaşam Süresi

Doğuşta yaşam beklentisi yeni doğmuş bir bireyin yaşamı boyunca belirli bir dönemdeki yaşa özel ölümlülük hızlarına maruz kalması durumunda yaşaması beklenen ortalama yıl sayısını göstermektedir.

**Tablo 3.4:** Doğuşta Beklenen Yaşam Süresi

	1975	1997		2013			
	Toplam	Toplam	Kadın	Erkek	Toplam	Erkek	Kadın
<b>Amasya</b>	57,1	67,3	63,1	65,1	77,5	74,9	80,1
<b>Çorum</b>	59,4	69,8	65,6	67,7	77,4	74,8	80,1
<b>Samsun</b>	60,4	71,5	66,2	68,9	76,8	73,7	79,8
<b>Tokat</b>	57,2	67,5	63,2	65,3	76,1	73,4	78,7
<b>Türkiye</b>	59,2	69,7	65,2	67,4	<b>76,3</b>	<b>73,7</b>	<b>79,4</b>

*Kaynak: [www.tuik.gov.tr](http://www.tuik.gov.tr)*

İl ve Türkiye istatistikleri incelendiğinde yıllar içerisinde hem kadın hem erkekler için doğuşta yaşam beklentisinin önemli ölçüde arttığı görülmektedir. Çorum aynı zamanda Türkiye ortalamasından yüksek olarak 77,5 yaş yaşam beklentisine sahiptir. Doğuşta beklenen yaşam süresinin yüksekliği

sağlık durumu ve yaşam kalitesinin yüksekliğini işaret etmektedir. Gelişmiş ülkelerde bu süre 80'in üzerine çıkarken gelişmekte olan ülkelerde 50'ye kadar inmektedir.

### 3.4 Anne Ölüm Oranı

Anne ölümü Dünya Sağlık Örgütü tarafından gebeliğin herhangi bir döneminde ve doğumdan (veya gebeliğin bitiminden) sonraki 42 gün içerisinde gebeliğe bağlı nedenlerle meydana gelen ölümler olarak tanımlanmaktadır. Anne ölümlerine bakıldığında Çorum'da 2014 yılında artış olduğu görülmektedir. Türkiye'de ise 2002 yılında yüz bin canlı doğumda 64,0 olan bu oranın 2013 yılında 15,9'a düştüğü görülmektedir.

### 3.5 İlde Sık Görülen Hastalıklar

İlde son beş yılda en çok görülen hastalıklara bakıldığı zaman hipertansiyon, kalp hastalıkları ve damar hastalıklarının yaygın olduğu görülmektedir.

**Tablo 3.5:** İlde Sık Görülen 5 Hastalık, 2011-2015

İlde Sık Görülen 5 Hastalık
1. Esansiyel Hipertansiyon
2. İskemik Kalp Hastalıkları
3. Kalp ve Damar Hastalıkları
4. Diyabet
5. Diğer Metabolik Hastalıklar (Obezite, tiroid vb.)

*Kaynak: İl Sağlık Müdürlüğü, 2015*

### 3.6 Ruhsal Sağlık

Fiziksel hastalıkların yanında ruhsal hastalıkların da çeşitliliği ve sıklığı bireylerin ve toplumun sağlıklarını ve hayatlarını önemli ölçüde etkilemektedir. İlde sık görülen hastalıklara bakıldığında depresyon, Bipolar Affektif Bozukluk ve şizofreni öne çıkmaktadır.

**Tablo 3.6:** İlde Sık Görülen Ruhsal Hastalıklar

İlde Sık Görülen Ruhsal Hastalıklar
1. Depresyon
2. Bipolar Affektif Bozukluk
3. Şizofreni

*Kaynak: İl Sağlık Müdürlüğü, 2015*

### 3.7 İntihar Oranları

Kişilerin yaşadıkları ve çevresel etmenlerin de etkileriyle kendilerini bilerek ve isteyerek öldürmelerine intihar denilmektedir. Kaba intihar hızı ile de belli bir yıl içerisinde yüz bin nüfus başına

düşen intiharlar verilmektedir. Kaba intihar hızı Çorum'da son yıllarda Türkiye ortalamasının üzerine çıkmıştır. Yıllar içinde bakıldığında, Türkiye'nin genelinde olduğu gibi erkeklerin intihar etme sayıları kadınlarınkinden fazladır.

**Tablo 3.6: İntihar Sayıları ve Kaba İntihar Hızı**

	2010		2011		2012		2013	
	Çorum	Türkiye	Çorum	Türkiye	Çorum	Türkiye	Çorum	Türkiye
<b>Toplam</b>	22	2933	24	2677	34	3287	28	3189
<b>Erkek</b>	16	2073	16	1876	21	2377	22	2319
<b>Kadın</b>	6	860	8	801	13	910	6	870
<b>Kaba intihar hızı (%000)</b>	4,1	4,02	4,49	3,62	6,39	4,37	5,31	4,19

*Kaynak: [www.tuik.gov.tr](http://www.tuik.gov.tr)*

### Öncelikli Sorunlar

- ! Sağlık hizmeti veren personel sayısının yetersiz olması
- ! İlçeler arasında sağlık hizmetleri sunumunda önemli farklılaşmalar olması
- ! Bayat ilçesinin merkez ile ulaşım problemi nedeniyle sağlık hizmetlerine erişim konusunda dezavantajlı olması
- ! Vatandaşların sağlık hizmetleri konusunda bilgi eksikliğinin olması

### Çözüm için Temel Araçlar ve Fırsatlar

- ✓ Merkezi planlamalar ile sağlık personeli sayılarının ilde artırılması
- ✓ Dezavantajlı konumda olan ilçeler için önlemler alınması
- ✓ İlçelerin merkez ile ulaşımını kolaylaştıracak çözümler bulunması(ücretsiz taşıma vb.)
- ✓ Koruyucu sağlık hizmetlerinde yapılan tarama ve izlemlerde şiddetin sorgulanması ve toplumsal farkındalığın oluşturulması
- ✓ Yaşlıların kendi yaşadıkları ortamlarda sağlık ve bakım hizmetini almaları için kamusal düzenlemelerin yapılması
- ✓ Halk sağlığı uzmanlarının ergen ebeveyn ve öğretmenlere yönelik sağlık hizmeti verilmesi, psikososyal değişimlere yönelik farkındalık oluşturulması
- ✓ Ergenlerde bağımlılık yapıcı madde kullanımı ile multidisipliner çalışmalar yürütülmesi

### SONUÇ

Açılan yeni hastaneler ve artan yatak sayıları ile sağlık hizmetlerinin kapsamının geliştirilmesine devam edilmektedir. Diğer taraftan koruyucu hizmetler ve acil yardım hizmetlerinin yaygınlaştırıldığı



da görülmektedir. Ancak, halen yataklı sađlık kuruluşlarının donanım ve kadro olarak yetersiz olduđu istatistiklerden görülmektedir. Sađlıkta çalıřan insan gücünün cođrafi dađılımının daha dengeli bir şekilde gerçekleşmesi gerekmektedir. Sađlık kurumlarında çalıřan personel sayısının ülke ortalamasını yakalaması ve özellikle ilçelerdeki hastanelerde bulunan teşhis ve tedavi araçlarının artırılması ile yatak doluluk oranları da artırılabilir, var olan kapasitenin verimli bir şekilde kullanılması da sağlanabilecektir.

#### 4. AİLE

Aile toplumun önemli öğelerinden biridir. Aile bireylerin hayatını eğitim, sağlık, işgücüne katılım gibi birçok önemli konuda etkilemektedir. Günümüzde kent yaşamı ile birlikte, geniş ailelerden çekirdek ailelere doğru bir geçiş yaşanmıştır. Bununla birlikte, aile toplumumuzda sosyal güvenlik alanında önemini korumaktadır.

#### Mevcut Durum ve Eğilimler

##### 4.1 Evlilik Oranları

Evlilik oranları toplumdaki ve aile yapısındaki değişimleri ve nüfus büyüklüklerini etkilemektedir. Türk Medeni Kanunu'na göre evlenmeye ehil erkek ve kadınların yıl içerisinde yaptığı ve 1000 nüfus başına düşen evlenme sayısı kaba evlenme hızını vermektedir. Çorum ilinde bu hıza bakıldığı zaman Türkiye ortalamasından az bir oranda yüksek olduğu görülmektedir.

**Tablo 4.1:** Evliliğe ilişkin Veriler

	Kaba evlenme hızı (%0)		Ortalama ilk evlenme yaşı / Erkek		Ortalama ilk evlenme yaşı / Kadın	
	Çorum	Türkiye	Çorum	Türkiye	Çorum	Türkiye
2010	8,87	7,98	25,1	26,5	21,5	23,2
2011	8,19	8,02	25,3	26,6	21,9	23,3
2012	8,12	8,03	25,5	26,7	22,1	23,5
2013	8,02	7,89	25,6	26,8	22,2	23,6
2014	7,64	7,8	25,8	26,9	22,6	23,7

*Kaynak:* [www.tuik.gov.tr](http://www.tuik.gov.tr)

Boşanma hızının Çorum'da genel olarak düşük ve Türkiye ortalamasının altında olduğu görülmektedir.

**Tablo 4.2** Boşanmaya İlişkin Veriler

	Kaba boşanma hızı (%0)	
	Çorum	Türkiye
2010	1,55	1,62
2011	1,44	1,62
2012	1,22	1,64
2013	1,62	1,65
2014	1,43	1,7

*Kaynak:* [www.tuik.gov.tr](http://www.tuik.gov.tr)

#### 4.2 Ortalama Hanehalkı Büyüklüğü

Hanehalkı büyüklüğü ve hanenin yapısı haneyi oluşturan üyelerin refahını etkilemektedir (DPT, 2001) Türkiye’de olduğu gibi bölgede de hanehalkı büyüklüğü azalma eğilimindedir.

**Tablo 4.3:** Yıllara Göre Ortalama Hanehalkı Büyüklüğü

	1980	1985	1990	2000	2009	2014
Amasya	5,6	5,4	5,2	4,5	3,68	3,3
Çorum	5,5	5,4	5,1	4,4	3,71	3,4
Samsun	5,8	5,6	5,3	4,6	4,04	3,6
Tokat	5,8	5,7	5,7	5,6	4,04	3,2
TR83	5,7	5,6	5,4	4,8	-	-
Türkiye	5,2	5,2	5,0	4,5	3,97	3,6

*Kaynak:* [www.tuik.gov.tr](http://www.tuik.gov.tr)

1980 yılında 5,5 olan ortalama hanehalkı büyüklüğü hem kentleşme ile çekirdek aile yapısının çoğalması hem de toplam doğurganlık hızının düşmesi ve ortalama çocuk sayısının azalması ile 2014 yılına geldiğimizde 3,4’e düşmüştür. Çorum’un Merkez, Alaca, Bayat, Oğuzlar, Ortaköy, Sungurlu ve Uğurludağ ilçelerinde ortalama hanehalkı büyüklüğü ortalamanın altındadır. Kırsal nüfusun yaşlanması ve gençlerin göç ile ilçe dışına çıkması bu oranların düşüklüğünde etkilidir.

**Tablo 4.4:** İlçelere Göre Ortalama Hanehalkı Büyüklüğü, 2013

	Ortalama Hanehalkı Büyüklüğü
Merkez	3,32
Alaca	3,33
Bayat	3,56
Boğazkale	3,10
Dodurga	2,86
İskilip	3,14
Kargı	2,52
Laçın	2,96
Mecitözü	3,16
Oğuzlar	3,30
Ortaköy	3,35
Osmancık	3,12
Sungurlu	3,32
Uğurludağ	3,78

*Kaynak:* [www.tuik.gov.tr](http://www.tuik.gov.tr)

## SONUÇ

Aileler toplumların devamlılığı için önemli bir yere sahiptir. Toplam doğurganlık hızlarının düşmesi trendi gelişmiş ülkelerde genel olarak yıllık dalgalanmalar olmakla birlikte devam etmektedir Tarım ağırlıklı toplumlarda çocuk sayısı fazla olurken, tarımdan sanayi ve hizmetlere geçiş olup kentleşmenin artmasıyla beraber hem geniş aileler azalmış hem de çocuk sayıları azalmıştır. Kırsal alanlarda ise ortalama hanehalkının daha yüksek olabildiği görülmektedir. Bununla birlikte, düşük doğurganlığın nedenleri arasında kentleşme ile birlikte kadınların işgücüne katılımlarının artması, kentlerde uygun çocuk bakımı olanaklarının az olması ve çocuklarının eğitim gibi temel ihtiyaçlarının karşılanmasının pahalılaşması da bulunmaktadır. Genel olarak yaşanan sosyo-kültürel değişim ile beraber kadınların sahip olmak istedikleri çocuk sayısı da azalmıştır (HÜNEE, 2008). Diğer taraftan eğitim seviyesinin genel olarak ülkede artması da doğurganlık hızını negatif olarak etkilemektedir. Doğurganlık hızının artması için genel olarak ailelerin çocuklarına sunabilecekleri imkanların artmasının etkili olacağı düşünülmektedir. Bunun için gelir seviyesinin artması ile devletin sunduğu çocuk bakım hizmetlerinin artması gerekmektedir.

## 5. GÜVENLİK VE ADALET

Toplumda olması gereken temel unsurlar arasında güvenlik ve adalet bulunmaktadır ve devlet bu unsurların oluşturulması ve korunmasından sorumludur. Bir ülkede yasalar yoluyla güvenlik ve adaletin temelleri atılmaktadır. Toplumumuzda kolluk güçleri güvenliği sağlamadan sorumluyken, yargı sistemi yoluyla adaletin sağlanması mümkün olmaktadır. Bu sayede toplumsal barış ve düzenin sürdürülmesi sağlanmaktadır.

### Mevcut Durum ve Eğilimler

İldeki ceza infaz kurumuna giren hükümlülerin işledikleri suçlara bakıldığında erkeklerde yaralamanın, kadınlarda hırsızlığın ilk sırada geldiği görülmektedir. Türkiye genelinde ise yaralama, hırsızlık, icra-ıflas kanununa muhalefet gelmektedir. Suçları işleyenlerin büyük çoğunluğunu ise erkekler oluşturmaktadır.

Tablo 5.1. Ceza İnfaz Kurumuna Giren Hükümlülerin Suçlara Göre Dağılımı, 2014

	Çorum (Adet ve Yüzde)				Türkiye			
	Erkek	Kadın	Erkek	Kadın	Erkek	Kadın	Erkek	Kadın
<b>Toplam</b>	1339	42	<b>100,0</b>	<b>100,0</b>	156 184	5527	<b>100,0</b>	<b>100,0</b>
<b>Öldürme</b>	58	2	4,33	4,76	6 382	152	4,09	2,75
<b>Yaralama</b>	247	5	18,45	11,90	29 180	638	18,68	11,54
<b>Cinsel Suçlar</b>	75	3	5,60	7,14	4 078	65	2,61	1,18
<b>Kişiyi hürriyetinden yoksun kılma</b>	27	-	2,02	-	2 310	73	1,48	1,32
<b>Hakaret</b>	39	1	2,91	2,38	3 515	161	2,25	2,91
<b>Hırsızlık</b>	151	10	11,28	23,81	20 876	1467	13,37	26,54
<b>Yağma</b>	40	1	2,99	2,38	4 734	143	3,03	2,59
<b>Dolandırıcılık</b>	26	-	1,94	-	2 328	135	1,49	2,44
<b>Uyuşturucu Madde İmalatı ve Ticareti</b>	9	-	0,67	-	8 849	328	5,67	5,93
<b>Uyuşturucu Madde Kullanma Satın Alma</b>	4	1	0,30	2,38	2 629	45	1,68	0,81
<b>Sahtecilik</b>	41	2	3,06	4,76	6 280	212	4,02	3,84
<b>Kötü Muamele</b>	-	-	-	-	90	8	0,06	0,14
<b>Zimmet</b>	2	-	0,15	-	399	17	0,26	0,31
<b>Rüşvet</b>	3	-	0,22	-	243	8	0,16	0,14
<b>Kaçakçılık</b>	12	-	0,90	-	3 001	26	1,92	0,47
<b>Trafik Suçları</b>	12	-	0,90	-	1 155	6	0,74	0,11
<b>Orman Suçları</b>	9	-	0,67	-	782	32	0,50	0,58
<b>Ateşli silahlar ve bıçaklar ile ilgili suçlar</b>	58	-	4,33	-	8 913	50	5,71	0,90
<b>İcra İflas Kanununa Muhalefet</b>	241	1	18,00	2,38	18 036	665	11,55	12,03
<b>Askeri Ceza Kanununa Muhalefet</b>	-	-	-	-	250	-	0,16	#DEĞER!

<b>Tehdit</b>	74	-	5,53	-	5 403	91	3,46	1,65
<b>Mala Zarar Verme</b>	30	-	2,24	-	3 370	153	2,16	2,77
<b>Görevi Yaptırmamak için Direnme</b>	17	-	1,27	-	2 000	58	1,28	1,05
<b>Ailenin Korunması Tedbirine Aykırılık</b>	36	-	2,69	-	4 640	80	2,97	1,45
<b>Diğer Suçlar</b>	128	5	9,56	11,90	16 741	914	10,72	16,54

**Kaynak:** [www.tuik.gov.tr](http://www.tuik.gov.tr)

Çorum İl Emniyet Müdürlüğü kayıtlarına göre ilde en çok görülen ilk 5 suç türü kasten yaralama, taksirle yaralama, hırsızlık, tehdit ve mala zarar verme olarak sıralanmaktadır. MOBESE kameraları caydırıcı olması bakımından suçların azalması yönünde etki yapmaktadır. Çorum ilinde MOBESE kameralarının yaygınlaştırılması gerektiği tespit edilmiş olup özellikle suç oranının yüksek olduğu ve sığınmacıların yaşadıkları mahallelerde sayısının artırılması gerekmektedir.

### Çözüm İçin Temel Araçlar ve Fırsatlar

- Suça sürüklenen çocuklarla ilgili polis tedbirlerinin asgariye indirilmesi, sosyal hizmet uzmanlarının aktif hale getirilmesi
- Kentin güvenliği için MOBESE'nin etkin olarak kullanımının sağlanması, kameraların il genelinde sayısının artırılması
- Okullarda güvenlik görevlilerinin istihdam edilmesi

### SONUÇ

Suç tüm toplumlarda görülen, sosyal tabakalar, çıkarlar ve ekonomik çıkarlar ile ilgilidir ve kent yaşamında daha çok görülmektedir (Kartal, 2012). İllerde görülen suçlarda yaralama ve hırsızlık, tehdit ve mala zarar verme öne çıkmaktadır. Diğer taraftan çocuk suçluların önemli sayıda olduğu görülmektedir ve ilde madde bağımlılığı oranları da artmaktadır.

Suçluların etkili bir şekilde cezalandırılması, toplumdaki suça neden olan etmenlerin belirlenmesi, bunları ortadan kaldırmaya yönelik çalışmalar yapılması ve suçluların rehabilite edilmesi ile suçların görülmesi sıklığı da azalacaktır. Suçun nedenleri tespit edildiği takdirde oluşturulacak politikalar da daha etkili olacaktır. Örneğin yoksulluğun hırsızlık olaylarında etkisi belirlenmiş ise o zaman yoksulluğu azaltıcı politikalar suçu da azaltacaktır. Toplumun gelişmesinde anahtar role sahip olan eğitim ve hukuk düzeni bu bakımdan çok önemlidir. Hukuka saygılı bireylerin yetiştirilmesi çocuk ve gençlerin iyi bir eğitim alması ile mümkündür. Eğitimle beraber aile içindeki ilişkiler ve aile içerisinde öğrenilen değerler bireyleri etkilemektedir. Toplumsal değer ve normların kuşaklara aktarılması bu şekilde olmaktadır.

## 6. İSTİHDAM

Toplumu oluşturan bireylerin gereksinimlerini karşılayabilmeleri için bir gelire sahip olmaları, diğer taraftan kişisel olarak gelişimlerinin sağlanması ve sosyal sermaye elde edilmesi açısından istihdam piyasası önem taşımaktadır. Kişilerin eğitim aldıkları alanda istihdam edilmesi, insana yakışır iş kapsamına girecek şekilde ücrete ve çalışma koşullarına sahip olabilmeleri kalkınma açısından büyük önem taşımaktadır.

### Mevcut Durum ve Eğilimler

İstihdam incelenirken işgücüne katılma, istihdam oranı, işsizlik, istihdamın türleri ve kayıtlı istihdam önemli konular arasındadır. TÜİK bu verilerin çoğunu Düzey 2 bölgeleri kapsamında açıklarken, 2011 Nüfus ve Konut Araştırması'nda il bazında bazı veriler açıklanmıştır.

### 6.1 İşgücüne Katılma ve İstihdam Oranları

İşgücüne katılma oranı, işgücünün çalışma çağındaki nüfusa oranıdır. Çalışma çağındaki nüfus, Türkiye için "kurumsal olmayan (kurumsal yerlerde değil, hanelerde ikamet eden nüfus) sivil nüfus içerisindeki 15 ve daha yukarı yaştaki nüfus olarak" tanımlanmaktadır.

Tablo 6.1: TR83 Bölgesi Özet İşgücü Tablosu

	TR83					
	Erkek		Kadın		Toplam	
	2010	2014	2010	2014	2010	2014
Kurumsal olmayan çalışma çağındaki nüfus (bin)	949	1 001	1.039	1 053	1.988	2 054
İşgücü(bin)	659	679	347	344	1.006	1 023
İstihdam edilenler(bin)	611	638	323	322	934	960
Zamana bağlı eksik istihdam(bin)	31	-	43	-	43	-
Yetersiz istihdam(bin)	15	-	17	-	17	-
İssiz(bin)	48	41	24	23	72	64
İşgücüne katılma oranı %	69,5	67,8	33,4	32,7	50,6	49,8
İşsizlik oranı %	7,3	6,1	6,9	6,6	7,2	6,2
Tarım dışı işsizlik oranı %	10,6		18,3		12,4	9,7
İstihdam oranı %	64,4	63,7	31,1	30,5	47	46,7
İşgücüne dahil olmayan nüfus(bin)	290	322	692	709	982	1031

Kaynak: [www.tuik.gov.tr](http://www.tuik.gov.tr)

İşgücüne katılım oranlarında 1980 yılından günümüze önemli bir düşüş görülmektedir. Bu eğilim, genel anlamda, iş aramayanların, öğrencilerin, ev kadınlarının ve iş yapamaz halde olanların sayısında bir artış olduğunu göstermektedir. Diğer taraftan ildeki oran 2010 yılına kadar Türkiye ortalamasının üzerinde olmuş, ancak son yıllarda dalgalanmalar olmakla beraber oranlar Türkiye ortalaması ile çok yakındır. Tarımdaki çözülme, işgücüne katılım oranlarının ilde düşmesinde etkili nedenlerdendir.

**Tablo 6.2: İşgücüne Katılım Oranları**

	Amasya	Çorum	Samsun	Tokat	TR83	Türkiye
1980	68,7	71,0	71,9	71,0	71,0	62,9
1990	66,0	68,0	67,7	68,9	67,8	60,6
2000	55,9	57,2	58,7	59,2	58,2	55,2
2010	51,6	51,4	50,8	49,3	50,6	48,8
2012	48,6	49,9	48,8	47,4	48,7	50,0
2013	50,7	52,0	50,5	49,9	50,7	50,8
2014	-	-	-	-	49,8	50,5

*Kaynak:* [www.tuik.gov.tr](http://www.tuik.gov.tr)

İstihdam oranı kurumsal olmayan çalışma çağı içindeki istihdam edilen nüfustur. İstihdam oranı son yıllarda yüzde 45 ile 50 oranında ilde değişmektedir ve Türkiye'ye çok yakın oranlardadır.

**Tablo 6.3: Bölge ve Türkiye'de İstihdam Oranları, %**

	Amasya	Çorum	Samsun	Tokat	TR83	Türkiye
2008	48,7	49,4	52,2	54	51,3	41,7
2009	52,4	52,5	51,6	50,4	51,3	41,2
2010	48,2	48,1	46,8	46	49,7	45
2012	45,9	47,4	45,9	44,7	45,9	45,4
2013	47,4	48,9	47,2	46,7	47,4	45,9
2014	-	-	-	-	46,7	45,5

*Kaynak:* [www.tuik.gov.tr](http://www.tuik.gov.tr)

## 6.2 Sektörlere Göre İstihdam

İstihdam yaratan sektörler tarım, sanayi ve hizmetler ana iktisadi faaliyet kolları altında incelenmektedir. Gelişmekte olan bölgelerde tarım ekonomideki ağırlığını korurken, daha gelişmiş bölgelerde hizmetler sektörünün önce geldiği görülmektedir.

**Tablo 6.4: Bölge ve Türkiye'de İstihdamın Sektörel Dağılımı**

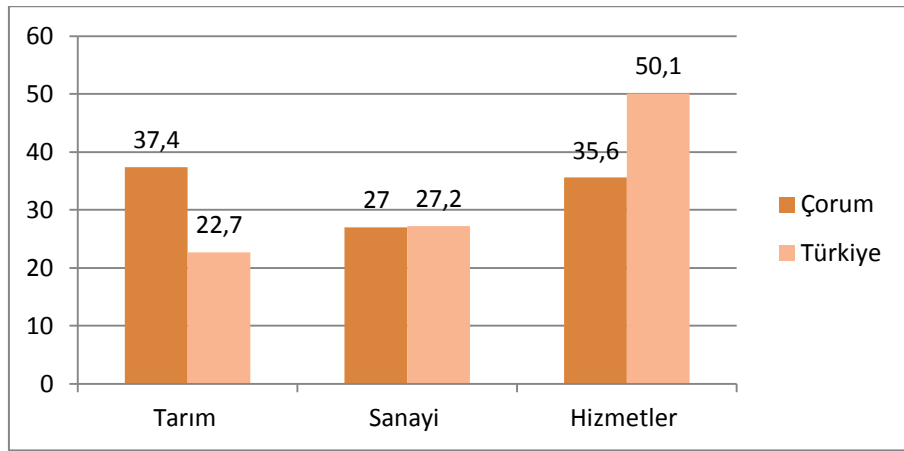


	Tarım				Sanayi				Hizmetler			
	2004	2009	2011	2014	2004	2009	2011	2014	2004	2009	2011	2014
<b>TR83</b>	55,23	51,6	45,48	40,1	11,4	12,9	17,57	20,6	33,33	35,5	36,94	39,3
<b>Türkiye</b>	29,10	24,7	25,47	21,1	24,88	25,3	26,46	27,9	46,01	50	48,05	51,0

*Kaynak:* [www.tuik.gov.tr](http://www.tuik.gov.tr)

Her yıl düzenli olarak Hanehalkı İşgücü İstatistiklerinden TR83 Bölgesi'nde tarımın yüzde 40'lık bir paya sahip olduğu ve bu oranın Türkiye'de yüzde 21'e düştüğü görülmektedir. 2011 Nüfus ve Konut araştırması ise Çorum'da tarımın yüzde 37,4'lük bir paya sahip olduğunu göstermektedir.

#### Şekil: İl ve Türkiye'de İstihdamın Sektörel Dağılımı, 2011



*Kaynak:* [www.tuik.gov.tr](http://www.tuik.gov.tr)

TR83 Bölgesi'ni ve ili Türkiye genelinden ayıran bir özellik yukarıda da vurgulandığı gibi tarım sektörünün istihdam yaratma açısından görece önemini korumasıdır. Tarımdan ticaret ve hizmet sektörüne bir kayma yaşanmışsa da tarım istihdam yaratmada düşüşe rağmen temel sektör olma özelliğini korumuştur. Böyle bir ekonomik yapı, avantaj kadar dezavantaj olarak da görülebilir.

#### Mekansal Farklılaşmalar

İstihdama ilişkin TÜİK verileri düzey 2 bazında açıklanmakla beraber, Sosyal Güvenlik Kurumu istatistikleri ilçelerdeki istihdama ilişkin fikir vermektedir. Tarımda istihdamın çoğunlukla kayıt dışı olmasıyla birlikte aşağıdaki tabloda hizmetler ve imalat sanayide çalışan kişi istatistikleri incelenmektedir.

**Tablo 6.5:** İlçelere Göre Hizmet ve İmalat Sanayi Sektörlerinde Çalışan Kişi Sayıları, 2013

	Hizmet Sektöründe Çalışan Kişi Sayısı	Hizmet Sektöründe Çalışan Kişi Oranı	İmalat Sektöründe Çalışan Kişi Sayısı	İmalat Sektöründe Çalışan Kişi Oranı
Merkez	44324	65,57	21670	32,06
Alaca	3613	89,94	316	7,87
Bayat	1123	76,03	81	5,48
Boğazkale	215	93,07	7	3,03
Dodurga	715	45,11	190	11,99
İskilip	2901	59,34	1338	27,37
Kargı	1189	63,01	604	32,01
Laçın	310	81,15	21	5,50
Mecitözü	723	84,46	27	3,15
Oğuzlar	251	96,17	6	2,30
Ortaköy	399	88,47	19	4,21
Osmancık	5310	66,38	2432	30,40
Sungurlu	4448	79,63	1072	19,19
Uğurludağ	256	95,88	6	2,25

*Kaynak: Sosyal Güvenlik Kurumu, 2014*

İlçelere göre hizmet sektöründe ve imalat sanayi sektörlerinde çalışanlar incelendiğinde imalat sanayi sektöründe en çok çalışan kişi sayısının Çorum Merkez’de olduğu arkasından ise Osmancık ve Kargı’nın geldiği görülmektedir.

Diğer taraftan ilçelere göre en çok istihdam sağlayan imalat sanayi kolları aşağıdaki tablodan görülebilmektedir.

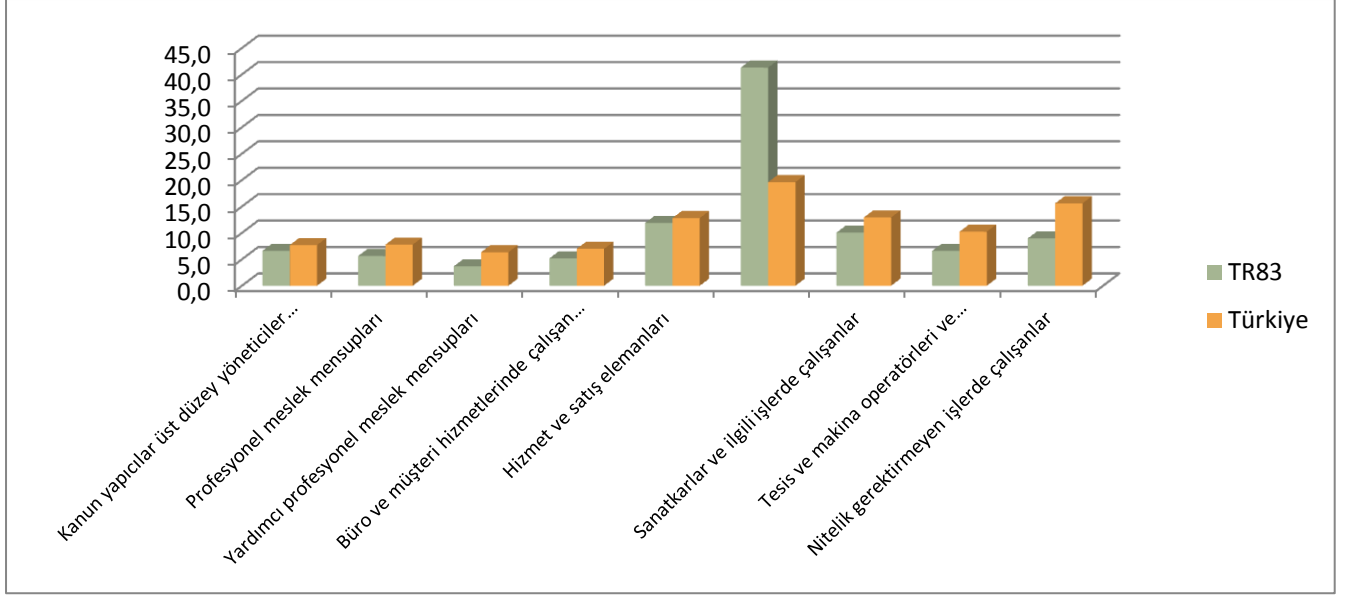
**Tablo 6.6: En Çok İstihdam Sağlayan İmalat Sanayi Kolları**

	En Çok İstihdam Sağlayan İmalat Sanayi Kolları
<b>Çorum Merkez</b>	<ul style="list-style-type: none"><li>• Diğer dış giyim eşyaları imalatı</li><li>• Fırınlanmış kilden tuğla, karo ve inşaat malzemeleri imalatı</li><li>• Metallerin makinede işlenmesi ve şekil verilmesi</li><li>• Gıda, içecek ve tütün işleme makineleri imalatı</li></ul>
<b>ALACA</b>	<ul style="list-style-type: none"><li>• Öğütülmüş hububat ve sebze ürünleri imalatı</li><li>• Ekmek, taze pastane ürünleri ve taze kek imalatı</li><li>• Etin işlenmesi ve saklanması</li></ul>

<b>BAYAT</b>	<ul style="list-style-type: none"> <li>• Ekmek, taze pastane ürünleri ve taze kek imalatı</li> <li>• Çiftlik hayvanları için hazır yem imalatı</li> </ul>
<b>BOĞAZKALE</b>	-
<b>DODURGA</b>	<ul style="list-style-type: none"> <li>• Diğer dış giyim eşyaları imalatı</li> </ul>
<b>İSKİLİP</b>	<ul style="list-style-type: none"> <li>• Ayakkabı, bot, terlik vb. imalatı</li> <li>• Ahşap kaplama paneli ve ağaç esaslı panel imalatı</li> <li>• Ekmek, taze pastane ürünleri ve taze kek imalatı</li> </ul>
<b>KARGI</b>	<ul style="list-style-type: none"> <li>• İç giyim eşyası imalatı</li> <li>• İş giysisi imalatı</li> <li>• İnşaat amaçlı beton ürünlerin imalatı</li> </ul>
<b>LAÇIN</b>	-
<b>MECİTÖZÜ</b>	-
<b>OĞUZLAR</b>	-
<b>ORTAKÖY</b>	-
<b>OSMANCIK</b>	<ul style="list-style-type: none"> <li>• Fırınlanmış kilden tuğla, karo ve inşaat malzemeleri imalatı</li> <li>• Diğer dış giyim eşyaları imalatı</li> <li>• Öğütülmüş hububat ve sebze ürünleri imalatı</li> </ul>
<b>SUNGURLU</b>	<ul style="list-style-type: none"> <li>• Ekmek, taze pastane ürünleri ve taze kek</li> <li>• Diğer dış giyim eşyaları imalatı</li> <li>• Diğer ulaşım ekipmanlarının bakım ve onarımı</li> </ul>
<b>UĞURLUDAĞ</b>	-

### 6.3 Belli Başlı Mesleklere Göre İstihdam

Mesleklere göre istihdama bakıldığında en büyük payı nitelikli tarım, hayvancılık, avcılık, ormancılık ve su ürünlerinde çalışanlar (yüzde 41) arkasından ise hizmet ve satış elemanları (yüzde 11,9) ve sanatkarlar ve ilgili işlerde çalışanların (yüzde 10,1) aldığı görülmektedir. Türkiye'ye bakıldığında ise Nitelikli tarım, hayvancılık, avcılık, ormancılık ve su ürünlerinde çalışanları, nitelik gerektirmeyen işlerde çalışanlar ve sanatkarlar takip etmektedir. Bölgede kanun yapıcılar, üst düzey yönetici ve müdürler yüzde 6,6 bir paya sahipken profesyonel meslek mensupları da yüzde 5,6'lık bir orandadır.



**Kaynak:** [www.tuik.gov.tr](http://www.tuik.gov.tr)

#### 6.4 İşteki Duruma Göre İstihdam

Geniş bir tarım sektörünün kalifiye olmayan bir işgücü için istihdam yaratması bir avantajken bu sektörde istihdam edilen büyük bir işgücünün ücretsiz aile işçisi olması ve ortaya çıkan değer tarımsal sanayiye aktarılmaması nedeniyle yeterince istihdam yaratılamaması bir dezavantajdır.

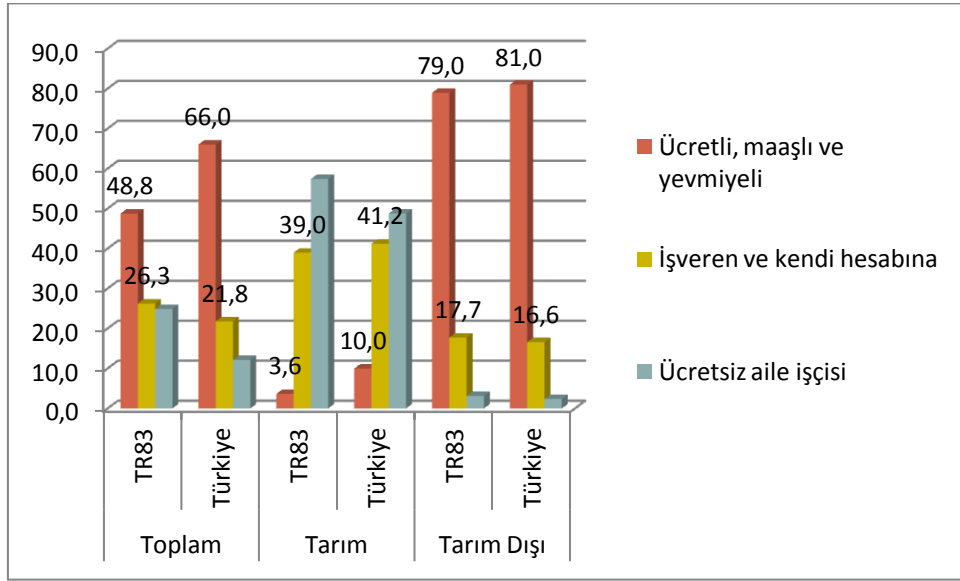
**Tablo 6.7:** İstihdamın İşteki Durumu, TR83 Bölgesi (%)

	Tarım Dışı			Tarım			Toplam		
	2009	2011	2014	2009	2011	2014	2009	2011	2014
Ücretli veya yevmiyeli	74,27	77,53		2,50	2,65		37,11	43,47	
İşveren veya kendi hesabına	21,60	19,71	78,96	39,11	37,75	3,64	30,65	28,01	48,75
Ücretsiz aile işçisi	4,3	2,76		58,38	59,60	38,96	32,24	28,51	26,25
			3,13			57,40			24,90

**Kaynak:** [www.tuik.gov.tr](http://www.tuik.gov.tr)

İstihdamın işteki durumunu etkileyen önemli bir etken tarımda ve tarım dışı çalışmadır. Tarımda ücretsiz aile işçiliği yüzde 60 gibi çok önemli oranlarda olmaktadır. Kadınlarda ise bu oran artmakta ve yüzde 88'e kadar çıkmaktadır. Bununla birlikte, 2009- 2014 yılları arasında ücretli çalışanların oranları artarken, ücretsiz aile işçilerinin oranı azalmıştır.

Şekil: TR83 Bölgesi ve Türkiye, İşteki Duruma Göre İstihdam



Kaynak: [www.tuik.gov.tr](http://www.tuik.gov.tr)

Türkiye ile Bölge kıyaslandığı zaman ücretli, maaşlı ve yevmiyeli çalışanlarının oranının Türkiye ortalamasının altında olduğu görülmektedir, bunun nedeni ise tarımdaki istihdamın fazlalığıdır.

### 6.5 İşgücüne Katılmama Sebepleri

TR83 Bölgesi'nde işgücüne katılmama sebeplerine bakıldığında ilk sırada ev işleri ile meşgul olmanın ve bunu özür, yaşlı, hasta bakımının takip ettiği görülmektedir. Çok önemli bir paya sahip olan bu iki neden özellikle kadınların işgücüne katılmama durumlarını açıklamaktadır.

Tablo: İşgücüne Katılmama Nedenleri

	TR83		Türkiye	
	Sayı	Oran	Sayı	Oran
<b>İş bulma ümidi yok</b>	18	1,84%	638	2,33%
<b>İş aramayıp çalışmaya hazır olan/Diğer</b>	51	5,21%	1.441	5,27%
<b>Mevsimlik çalışan</b>	2	0,20%	50	0,18%
<b>Ev işleri ile meşgul</b>	352	35,99%	11.463	41,93%
<b>Öğrenci(eğitim-öğretim)</b>	155	15,85%	4.465	16,33%
<b>Emekli</b>	127	12,99%	3.837	14,04%

<b>Özürli yaşı veya hasta</b>	219	22,39%	3.666	13,41%
<b>Ailevi ve kişisel nedenler</b>	48	4,91%	1.470	5,38%
<b>Diğer *</b>	7	0,72%	308	1,13%
<b>Toplam</b>	<b>978</b>		<b>27.337</b>	

*Kaynak:* [www.tuik.gov.tr](http://www.tuik.gov.tr)

## 6.6 İşsizlik ve İşsizlik Hizmetleri

İşsizlik rakamları TÜİK'in referans dönemi içinde istihdam halinde olmayan (kâr karşılığı, yevmiyeli, ücretli ya da ücretsiz olarak hiç bir işte çalışmamış ve böyle bir iş ile bağlantısı da olmayan) kişilerden iş aramak için son üç ay içinde iş arama kanallarından en az birini kullanmış ve 2 hafta içinde işbaşı yapabilecek durumda olan tüm kişiler olarak belirlendiği kişilere bakılarak açıklanmaktadır.

**Tablo 6.9:** Bölge ve Türkiye'de İşsizlik Oranları

	<b>Amasya</b>	<b>Çorum</b>	<b>Samsun</b>	<b>Tokat</b>	<b>TR83</b>	<b>Türkiye</b>
2008	8,2	7,5	7,8	5,9	7,4	11,0
2009	6,9	6,3	7,3	5,9	6,9	14,0
2010	6,7	6,5	7,8	6,7	7,2	11,9
2012	5,6	5,1	5,9	5,7	5,7	9,2
2013	6,6	5,9	6,6	6,6	6,5	9,7
2014	-	-	-	-	6,2	9,9

*Kaynak:* [www.tuik.gov.tr](http://www.tuik.gov.tr)

Yıllara göre bölgede işsizlik oranlarına bakıldığında yıllar içerisinde dalgalanmalar olduğu ve 2013 yılına gelindiğinde ise yüzde 6,6 ile işsizlik oranının bir önceki yıla göre arttığı görülmektedir. Bu artış Türkiye'ye paralel bir şekilde gerçekleşmiştir.

Türkiye'de işsizliğin azaltılması için iş arayan ve işverenler arasındaki iletişimi düzenleyen ve iş arayanların mesleki yeterliliklerinin artırılması için Çalışma ve İş Kurumları kurulmuştur. İŞKUR'un veritabanına kayıtlı ilde 23.339 kişi bulunmaktadır.

**Tablo 6.10:** İŞKUR İstatistikleri, Çorum

	2012		2013		2014		2015-Mart	
Kayıtlı İşsiz Sayısı	K	5871	K	7211	K	8179	K	8408
	E	8059	E	10673	E	12961	E	13668
Açılan Meslek Edindirme Kursu	115		15		69		18	
Kurslara Katılan Kişi Sayısı	K	1471	K	134	K	972	K	309
	E	842	E	192	E	1025	E	121
Kurslara Katılan Kişilerin Kurs Sonrası İstihdam Sayısı	K	132	K	31	K	457	K	-
	E	106	E	27	E	425	E	-
İşkur Kanalıyla İşe Yerleştirme Sayısı	K	794	K	1065	K	1404	K	294
	E	3549	E	3989	E	2703	E	892

İş arayanların niteliklerinin geliştirilmesi için ise 2014 yılında 69 meslek edindirme kursu açılmış, kurslara 1997 kişi katılmış, bunlar arasından 882 kişi istihdam edilmiştir. İŞKUR'un verdiği meslek ve iş danışmanlığı hizmetleri de dahil edildiğinde toplamda 4989 kişi işe yerleştirilmiş bulunmaktadır. Bu ise kayıtlı işsizlerin **yüzde 21,3'üne** denk gelmektedir.

### Öncelikli Sorunlar

- ! Ücret düzenlemeleri ve ücretlerin yetersiz olması
- ! Tarımda çalışan kadınlara daha düşük yevmiye verilmesi
- ! İşe alım deneme süreçlerinde maaşların düşük verilmesi
- ! Kadınların çalışma hayatında az olması
- ! Emeklilik yaşı yüksek olduğu için kadınların kayıt dışı çalışması ve eşleri üzerinden sigortalarını kullanmaları
- ! Tarımda ücretsiz aile işçisi olarak çalışmanın yaygın olması

- ! Tekstilde ücretlerin yetersiz ve çalışma şartlarının ağır olması
- ! Sosyal yardımların kayıt dışı istihdamı desteklediği durumların olabilmesi
- ! Sigınmacıların sigortasız ve düşük ücretle çalışması
- ! İşverenin maliyetleri düşürmek için kayıt dışı çalıştırması
- ! Yasal boşlukları kullanarak işverenlerin vergi kaçırması
- ! Asgari ücret üzerinde maaş gösterilip elden firmalar tarafından geri alınması
- ! Ev işlerinde çalıştırılan kadınlara sigorta yaptırılmaması
- ! Kamu kurumları dışında çalışma şartlarının kötü olması
- ! İstihdam alanlarının yetersiz olması
- ! Yeterli bilgi beceri ve mesleki bilginin olmayışı
- ! Kadın ve gençler arasında işsizliğin yüksek olması
- ! İlçelerde çocuk bakımı imkanlarının olmaması ile kadınların çalışamaması
- ! Kişilerin eğitim aldığı alanlar dışında çalışmak zorunda kalmaları
- ! Ücretlerin yetersiz olması
- ! Gençlerin sadece belli alanlarda işleri tercih etmeleri
- ! Yanlış mesleki yönlendirmeler yapılması
- ! Özel sektörde kıdem tazminatı verilmemesi için işçilerin sık işten çıkarılması
- ! İlçelerde iş imkânlarının az olması
- ! İşsizlerin ilçe/il dışına göç etmesi
- ! İlçelerde genç nüfusun kalmaması
- ! HEM kursları için nüfusu az olan yerlerde 12 kursiyer gerekliliğinin zorluk yaratabilmesi
- ! Kadınların istihdama girmekten çekinmeleri
- ! Kadın istihdamı için kreş zorunluluğu, sosyal haklar gibi sorumluluklar nedeniyle işverenlerin kadın işçi çalıştırmak istememeleri
- ! KOSGEB prosedürlerinin zor gelmesi sonucu girişimcilik desteklerinden yararlanılamaması



## Çözüm için Temel Araçlar ve Fırsatlar

İşgücüne katılım oranlarının artırılması için öncelikle kadınların il işgücüne katılımlarının artırılması gerekmektedir. Bu nedenle kadınların eğitim düzeylerinin ve mesleki bilgilerinin artırılmasının yanında, uygun maliyetli kreş imkanlarının geliştirilmesi ve işyerlerinde kreşlerin açılması da önem taşımaktadır. Ancak diğer taraftan kadın istihdamının işverene ek sorumluluklar getirdiği durumlarda kadın personel alımının az olabildiği de göz önüne alınarak düzenlemeler yapılmalıdır.

İlde hem istihdam olanaklarının kısıtlı olduğu hem de yeterince işverenin istediği niteliklere sahip olan işgücünün olmadığı görülmektedir. İstihdam olanaklarının artırılması için özel sektörün desteklenmesi gerekmektedir. Mevcut durumda girişimcilik ve KOBİ'ler için çeşitli destekler verilmektedir. Girişimcilik kursları sonrasında işyerlerini açıp sürdürebilenlerin az sayıda olduğu genel olarak görülmektedir. Bu nedenle özellikle kırsal alanlardaki ve küçük ilçelerdeki kişiler için kooperatif benzeri ortaklı çalışmaların yapılması ve gerekli yönlendirme ve danışmanlıkların yapılması gerekmektedir. KOBİ desteklerinin ise işletmelerin istihdam yaratma kapasitelerini iyi bir şekilde değerlendirmesi gerekmektedir. Diğer taraftan işletmeler desteklenirken çalışma şartlarının uygunluğu ve kayıt dışı işçi çalıştırma gibi noktaların da denetimlerinin sıkı bir şekilde yapılması gerekmektedir.

Bitirilen eğitim düzeyi istatistiklerinden görülebilen ve aynı zamanda dile getirilen işgücünün gerekli niteliklere sahip olmaması sorununun çözülebilmesi için öncelikle örgün eğitime ve yükseköğrenime katılımın artırılması ve eğitim kurumlarında verilen eğitimin niteliğinin iyileştirilmesi gerekmektedir. Mesleki eğitim ve istihdam bölümünde vurgulandığı gibi mesleki eğitimde uygulamalı eğitimlerin payının artırılması ve işletmeler ile eğitim kurumları arasındaki işbirliğinin güçlendirilmesi gerekmektedir. İlde yapılmış olan istihdam piyasası analizleri ulusal ve uluslar arası trendleri ve işgücü arzının beklentilerini göze alınarak yapılandırılmalı ve bu analizlerin sonuçlarına göre mesleki eğitim programları geliştirilmelidir.

İstihdam piyasasında önemli bir yere sahip olan İŞKUR son yıllarda verdiği hizmetleri çeşitlendirmiş bulunmaktadır. İŞKUR tarafından istihdam garantili mesleki eğitim kursları verilirken, Halk Eğitim merkezleri de çok çeşitli kurslar vermektedir. Ancak, bu kursların etkinliklerinin artırılması ilin ihtiyacı olan alanların iyi belirlenmesi ve özel sektörle işbirliklerinin artırılması gerekmektedir.

## SONUÇ

İşgücüne katılım oranlarında 1980 yılından günümüze önemli bir düşüş görülmektedir. Bu eğilim, genel anlamda, iş aramayanların, öğrencilerin, ev kadınlarının ve iş yapamaz halde olanların sayısında bir artış olduğunu göstermektedir. Diğer taraftan ildeki oran 2010 yılına kadar Türkiye ortalamasının üzerinde olmuş, ancak son yıllarda dalgalanmalar olmakla beraber oranların Türkiye ile çok yakın olduğu görülmektedir. İşgücüne katılım oranı yaklaşık olarak kurumsal olmayan çalışma çağındaki nüfusun yarısını oluşturmaktadır. Tarımdaki çözülme, işgücüne katılım oranlarının ilde düşmesinde etkili nedenlerdendir. Kentleşme ile birlikte kadınların işgücüne girme oranları azalmıştır. Özellikle kadınların ev içindeki rolleri ve çocuk ve yaşlı bakımı sorumlulukları bunda etkilidir.

Çorum ilinde Türkiye ortalamasından daha yüksek tarım istihdamı olması dikkat çekmektedir. Yapılan tarımsal üretimin katma değerinin düşük olması, ücretsiz aile işçiliğinin yaygın olması, ücret/yevmiyelerin düşük olması ve kayıt dışı istihdamın yaygınlığı gibi nedenlerle tarımda istihdam gelir düzeyi üzerinde sınırlı bir etki yaratabilmektedir. Bununla birlikte, tarımdaki istihdam dönemsel olmaktadır. Mesleklere göre istihdama bakıldığında da yine en büyük payı nitelikli tarım, hayvancılık, avcılık, ormancılık ve su ürünlerinde çalışanlar almaktadır. Bölgede kanun yapıcılar, üst düzey yönetici ve müdürler ile profesyonel meslek mensupları düşük bir paya sahiptir. Geniş bir tarım sektörünün kalifiye olmayan bir işgücü için istihdam yaratması bir avantajken bu sektörde istihdam edilen büyük bir işgücünün ücretsiz aile işçisi olması ve ortaya çıkan değer tarımsal sanayiye aktarılmaması nedeniyle yeterince istihdam yaratılamaması bir dezavantajdır. Tarımdaki bu istihdam şekli ildeki işsizlik oranlarının da Türkiye ortalamasına kıyasla düşük olmasına katkı vermektedir. Diğer taraftan İŞKUR'a iş aramak için kayıtlı önemli bir kitle vardır. İŞKUR iş arayanların niteliklerini geliştirmek için çeşitli meslek edindirme kursları açmakta, bununla birlikte iş ve meslek danışmanlığı hizmeti vermektedir. Ancak, kayıtlı işsizlerin ancak küçük bir bölümünün İŞKUR tarafından işe yerleştirildiği görülmektedir. Tarım dışı istihdama bakıldığında büyük çoğunluğun ücretli veya yevmiyeli olarak çalıştığı, işveren veya kendi hesabına çalışanların son yıllarda düştüğü görülmektedir.

İlde paydaşlarla yapılan çalıştaylar, işsizliğin ilde önemli bir problem olarak algılandığını ve özellikle gençler arasındaki işsizliğin yüksek olduğunu göstermektedir. Bunun nedenleri arasında istihdam olanaklarının kısıtlı olması ile birlikte, örgün eğitimde alınan mesleki eğitimin yeterli olmaması, gençlerin daha çok hizmetler sektöründe çalışmak istemelerinin de bulunduğu dile getirilmektedir. İlçelerdeki iş imkanlarının kısıtlı olması ise göçü de hızlandıran önemli bir etmendir.

Bir bütün olarak baktığımızda ilin istihdam koşullarını etkileyen önemli yapısal etmenler olduğu görülmektedir. Tarım ağırlıklı yapı, sanayi ve hizmetlerin kısıtlı olması ve çalışma koşullarının yeterli düzeyde olmaması işgücü için sorun yaratırken, genel olarak mesleki yeterliliklerin geliştirilmesi

gerekliliđi de iřvereni etkilemektedir. Bu nedenle bir yandan devlet, herkes iin insana yakıřır iř imkanlarının geliřtirilmesi iin aktif olarak rol almalı, diđer yandan örgün ve yaygın eđitimin kalitesi artırılmalıdır.

## 7. SOSYAL GÜVENLİK

Sosyal güvenlik hizmetleri ile toplumda çalışan tüm bireyler için asgari bir gelir ve yaşam seviyesi sağlanması hedeflenmektedir. Sosyal güvenlik, sosyal yardım ve sosyal hizmetleri de içeren geniş bir anlama sahip olsa da ağırlıklı olarak sosyal sigortalar temelinde şekillenmiştir (DPT, 2007-1).

### Mevcut Durum ve Eğilimler

Kayıt dışı istihdam TR83 Bölgesi'nde yıllar itibariyle azalma eğilimi gösterse de halen yüksek bir orandadır. Kayıt dışı istihdam en çok tarım sektöründe görülmektedir.

**Tablo 7.1: İstihdamın Yıllara Göre Oranı**

	Kayıt Dışı			Kayıtlı			Toplam		
	2010	2011	2013	2010	2011	2013	2010	2011	2013
<b>Tarım</b>	366	360	319	60	93	78	426	453	397
<b>Sanayi</b>	60	60	49	81	115	132	141	175	177
<b>Hizmetler</b>	95	83	86	271	285	281	367	368	367
<b>Toplam</b>	521	503	450	412	493	491	934	996	941

*Kaynak: [www.tuik.gov.tr](http://www.tuik.gov.tr)*

Kayıt dışı istihdam oranları incelendiğinde ne kadar önemli bir boyutta olduğu görülmektedir. Tarım sektöründe yüzde 80'e kayıt dışı oranları görünmeye devam ederken, sanayi sektöründe 2013 yılında önemli bir azalma olup yüzde 24 olarak kayıt dışı çalışma oranı gerçekleşmiştir. Hizmetler en düşük kayıt dışı oranlarına sahip iktisadi faaliyet kolu olmakla birlikte, bu sektörde de kayıt dışı yüzde 23 düzeyindedir. Türkiye ile TR83 kıyaslandığında TR83 Bölgesi'nde kayıt dışı çalışma oranlarının daha yüksek olduğu görülmektedir.

**Tablo 7.2: TR83 Bölgesi ve Türkiye Kayıtlı İstihdam Oranları**

	TR83			Türkiye		
	2010	2012	2014	2010	2012	2014
<b>Tarım</b>	45,6	42,4	40,1	25,1	24,5	21,1
<b>Sanayi</b>	15,1	16,4	20,6	19,8	19,1	27,9
<b>Hizmetler</b>	39,2	41,2	39,3	55,1	56,4	51,0
<b>Toplam</b>	100,0	100,0	100,0	100,0	100,0	100,0

*Kaynak: [www.tuik.gov.tr](http://www.tuik.gov.tr)*

2008 itibariyle Bağ-Kur, SSK ve Emekli Sandığı'na tabi çalışanlar SGK çatısı altında birleştirilmiştir. SSK, hizmet akdi ile çalıştırılanlar için; Bağ-Kur, bağımsız olarak kendi adına ve hesabına çalışanlar için ve Emekli Sandığı, kamu idarelerinde çalışanlar için sosyal güvenlik hizmetleri sağlamaktadır. Sosyal güvenlik sisteminin yeterliliğini değerlendirmek için sosyal güvenliğin kapsadığı nüfusa bakmak gerekmektedir. Bu oran son yıllarda artarak yüzde 97 seviyesine gelmiştir, bunda gelir testi yaptırılanların da dahil edilmesi etkili olmuştur.

**Tablo 7. 3: Sosyal Güvenlik İstatistikleri**

İller	İl nüfusu TÜİK- ADNKS 2013)	Sosyal güvenlik kapsamı (Aktif+pasif+ bakmakla yükümlü tutulanlar +gelir testi yaptırılanlar)	Sosyal Güvenlik Kapsamındaki il Nüfusuna Oranı (%)	Sosyal güvenlik kapsamında aktif çalışan kişi sayısı	
				Toplam	Aktif Çalışanların İl Nüfusuna Oranı
Çorum	532.080	509.950	95,84	103.661	19,4
Türkiye	72.663.120	70.896.112	97,56	18.181.556	25,2

Aktif çalışanların il nüfusuna oranı ise yüzde 19,4 ile Türkiye ortalamasının altındadır. Sosyal güvenlik harcamaları içerisinde en büyük payı emeklilik sigortası oluşturmaktadır. Bu nedenle çalışma çağındaki aktif nüfus ile yaşlı bağımlılık oranları sistem için çok önemlidir. İlde yaşlanma oranlarının artma eğilimi dikkate alınarak aktif çalışan nüfusun artırılması sosyal güvenlik sisteminin sürdürülebilirliği için önemlidir.

**Tablo 7.4: Sosyal Güvenlik Türüne ve Cinsiyete Göre Kayıtlı Kişi Sayısı (2014 yılı Aralık ayı itibariyle)**

	SSK		EMEKLİ SANDIĞI		BAĞ-KUR	
	Erkek	Kadın	Erkek	Kadın	Erkek	Kadın
Merkez	32337	10416	8124	3465	6871	2401
Alaca	1147	346	623	220	1483	276
Bayat	461	99	278	72	792	62
Boğazkale	164	25	77	26	70	12
Dodurga	844	122	129	33	46	21
İskilip	2450	548	701	195	1510	241

<b>Kargı</b>	786	286	301	69	167	142
<b>Laçın</b>	159	61	126	38	374	56
<b>Mecitözü</b>	385	160	271	107	488	166
<b>Oğuzlar</b>	151	41	123	21	141	19
<b>Ortaköy</b>	146	33	98	32	161	56
<b>Osmancık</b>	3520	1019	811	278	1573	381
<b>Sungurlu</b>	2555	682	985	372	3020	398
<b>Uğurludağ</b>	101	38	112	18	538	117

Kaynak: Kalkınma Bakanlığı, 2015

### Öncelikli Sorunlar

- ! Kayıt dışı çalıştırılmanın çok yaygın olması
- ! İşe alım deneme süreçlerinde maaşların düşük verilmesi
- ! Tarımda ücretsiz aile işçisi olarak çalışmanın yaygın olması
- ! Sığınmacıların sigortasız ve düşük ücretle çalışması
- ! İşverenin maliyetleri düşürmek için kayıt dışı çalıştırması
- ! Asgari ücret üzerinde maaş gösterilip elden firmalar tarafından geri alınması
- ! Ev işlerinde çalıştırılan kadınlara sigorta yaptırılmaması

### SONUÇ

Sosyal güvenlik hizmetleri ile toplumdaki tüm bireyler için asgari bir gelir ve yaşam seviyesi sağlanması hedeflenmektedir. İlde sosyal güvenlik kapsamında olmayan az bir nüfus olmakla birlikte, kayıt dışı istihdam oranının tarımın da etkisiyle oldukça yüksek olduğu görülmektedir. Hizmetler ve sanayi sektörlerinde de kayıt dışı istihdam önemli boyutlardadır. Sistemin sürdürülebilirliği açısından aktif pasif dengesi büyük önem taşımaktadır. Bu çerçevede kadınların işgücüne katılmaması veya katıldıkları durumlarda eşleri ya da babaları üzerinden sosyal sigortaları olduğu için kayıt dışı çalıştırılmaları gibi konularda önlemler alınması gerekmektedir. İşverenlerin sigorta masraflarından kaçınmak için hiç kayıt yapmamaları ya da ücretlerin verilen ücretlerden düşük gösterilmesi, hatta maaşların elden geri alınması gibi durumlar da olduğu görülmektedir. Bu nedenle işyeri denetimleri ve verilen desteklerin kontrollerinin yapılması önem taşımaktadır. Diğer taraftan emeklilik yaşı yükselse de yaşlı bireylerin kamu sektörü dışında çalışabilecekleri uygun alanların desteklenmesi, işgücü piyasasında daha uzun süre kalmalarını ve primlerinin daha uzun süre ödenmesini sağlayacaktır.

## 8. GELİR DAĞILIMI VE FIRSAT EŞİTLİĞİ

Gelir dağılımı bir ülkede üretim sonucu ortaya çıkan gelirin yine o ülke içerisindeki insanlara çeşitli dağılım araçlarıyla paylaşılması olarak tanımlanabilir. Bir ülke ya da bölgede gelir dağılımının iyi analiz edilmesi, sosyal ve ekonomik kararların alınması ve sermaye birikimi ve sosyal yapının iyileştirilmesi bakımından büyük önem taşımaktadır.

### Mevcut Durum ve Eğilimler

Türkiye İstatistik Kurumu tarafından 2006 yılında uygulanmaya başlanan Gelir ve Yaşam Koşulları Araştırması Hanehalkları kullanılabilir hanehalkı gelirine göre küçükten büyüğe doğru sıralanarak, 5 gruba bölünerek yüzde 20'lik hane grupları oluşturulmaktadır.

Bölgemizin içinde yer aldığı Batı Karadeniz'in aynı yıllardaki gelir dağılımı incelendiğinde ise, gelirden en yüksek payı alan yüzde 20'lik dilimin gelirden aldığı payda yüzde 42,55'ten 40,7'ye bir düşüş yaşanırken en düşük payı alan yüzde 20'lik dilimin gelirden aldığı payın yüzde 5,8'ten 7,7'ye yükseldiği görülmektedir.

**Tablo 8.1 Düzey 1 Bölgeleri itibarıyla Gelir Dağılımı, 2006, 2013**

	1.Yüzde20		2.Yüzde20		3.Yüzde20		4.Yüzde20		5.Yüzde20	
	2006	2013	2006	2013	2006	2013	2006	2013	2006	2013
TR1 İstanbul	7,23	7,20	11,46	11,00	15,74	15,00	21,85	20,80	43,71	46,00
TR2 Batı Marmara	6,39	6,80	11,79	11,50	16,33	16,00	22,9	22,80	42,59	42,90
TR3 Ege	5,62	6,60	10,24	10,90	14,85	15,50	21,93	21,80	47,37	45,20
TR4 Doğu Marmara	6,69	7,90	10,61	12,20	15,16	16,50	21,51	22,40	46,05	41,00
TR5 Batı Anadolu	6,16	6,40	10,45	10,70	14,76	15,30	22,25	21,90	46,38	45,70
TR6 Akdeniz	5,72	6,50	10,8	10,90	15,31	14,70	21,72	21,20	46,52	46,70
TR7 Orta Anadolu	7,04	7,00	11,44	11,90	15,81	16,50	22,5	23,30	43,21	41,30
TR8 Batı Karadeniz	5,8	7,70	11,43	12,20	16,53	16,60	23,69	22,80	42,55	40,70
TR9 Doğu Karadeniz	5,96	7,60	10,73	12,20	15,66	16,90	22,49	22,60	45,16	40,80
TRA Kuzeydoğu Anadolu	6,37	6,60	11,08	10,70	16,39	15,10	23,4	22,50	42,76	45,20
TRB Ortadoğu Anadolu	6,53	7,10	11,14	11,50	15,53	16,10	21,41	23,00	45,39	42,30
TRC Güneydoğu Anadolu	6,51	6,90	11,09	11,60	15,32	15,50	21,69	22,50	45,38	43,50
Türkiye	5,75	6,60	10,47	10,90	15,17	15,40	22,12	21,80	46,48	45,20

*Kaynak:* [www.tuik.gov.tr](http://www.tuik.gov.tr)

Gini katsayısı kişisel gelir dağılımını ölçmek için, yaygın olarak kullanılan dağılım ölçüsüdür. Gini katsayısı 0'a yaklaştıkça bir toplumdaki gelirin daha adaletli olarak dağıtıldığı, 1'e doğru gittikçe toplumdaki gelirin daha az kişi tarafından paylaşıldığı ve 1'e eşit olduğu durumda ise yalnız bir kişi tarafından alındığı düşünülmelidir.

**Tablo8.2:** Gini Katsayısı

	Gini Katsayısı	
	2006	2013
TR1 İstanbul	0,361	0,381
TR2 Batı Marmara	0,359	0,359
TR3 Ege	0,412	0,382
TR4 Doğu Marmara	0,390	0,329
TR5 Batı Anadolu	0,399	0,388
TR6 Akdeniz	0,402	0,394
TR7 Orta Anadolu	0,359	0,343
TR8 Batı Karadeniz	0,367	0,329
TR9 Doğu Karadeniz	0,393	0,328
TRA Kuzeydoğu Anadolu	0,364	0,385
TRB Ortadoğu Anadolu	0,380	0,350
TRC Güneydoğu Anadolu	0,381	0,362
Türkiye	0,403	0,38,2

*Kaynak:* [www.tuik.gov.tr](http://www.tuik.gov.tr)

Gini katsayısı 2006 yılında 0,367 olurken 2013 yılına gelindiğinde bir iyileşme göstererek 0,329'a düşmüştür.

#### **İşletmelerin ve Sektörlerin Mekansal Dağılımı**

NACE kodlarına göre ilde en çok işyeri bulunan sektörler tabloda sunulmaktadır. Aynı zamanda iş yeri sayılarının ilçeler arasındaki dağılımları da görülebilmektedir. Tablo incelendiğinde bina inşaatı, yük taşımacılığı, taşımacılık hizmetleri, perakende ticaret ve binaların temizliğinin öne çıktığı görülmektedir. Çorum Merkez bu sektörlerde öne çıkarken, Sungurlu ve Osmaniye Merkez ilçeyi takip etmektedir.



**Tablo 8.3:** İşletmelerin ve Sektörlerin Mekansal Dağılımı

	İkamet amaçlı olan veya ikamet amaçlı olmayan binaların inşaatı	Karayolu ile yük taşımacılığı	Ev ve iş yerlerine verilen taşımacılık hizmetleri	Belirli bir mala tahsis edilmemiş mağazalarda gıda, içecek veya tütün ağırlıklı perakende ticaret	Binaların genel temizliği
Çorum merkez	837	188	162	162	160
Alaca	100	40	26	21	10
Bayat	31	6	3	6	10
Boğazkale	9	-	1	-	2
Dodurga	4	3	1	-	5
İskilip	67	20	19	20	10
Kargı	85	18	10	11	12
Laçın	7	-	-	2	2
Mecitözü	21	8	7	6	9
Oğuzlar	8	1	-	1	4
Ortaköy	22	-	-	1	3
Osmancık	122	49	33	30	25
Sungurlu	71	40	27	26	30
Uğurludağ	15	1	1	2	5

*Kaynak: Sosyal Güvenlik Kurumu, 2015*

## SONUÇ

Gelir dağılımını belirleyen etmenler arasında üretim araçlarının mülkiyeti, kamu hizmetlerinin dağılımı, istihdam olanakları ve çalışma koşulları, yatırım alanlarının dağılımı gibi birçok etmen bulunmaktadır. Gelir dağılımı yüzde 20'lik hane gruplarında birinci sırada gelen grubun toplam gelirin yüzde 40'ını aldığı görülmektedir. Bu pay son yıllarda azalsa da hala oldukça önemli bir düzeyde olduğu görülmektedir. Son grubun aldığı pay ise yüzde 8 civarındadır. Gini katsayısı incelendiğinde bu

sayının diđer b6lgelere g6re daha d6ş6k olduđu, yani daha dengeli bir gelir dađılımlarının olduđu g6r6lmektedir. Bu durum da Karadeniz b6lgesindeki tarımsal istihdamın b6y6kl6đ6 ile ilgilidir.

İl iindeki ileler arasında ekonomik yapıda 6nemli farklılıklar olduđu g6ze arpmaktadır. Sosyo-ekonomik geliřmiřlik d6zeyleri ileler arasında benzer deđildir. Merkez ile, Osmancık, Sungurlu ve Alaca ilelerinde iřletmelerin sayısının diđer ilelere kıyasla daha fazla olduđu g6r6lmektedir. Cođrafi konum, insan kaynaklarının durumu, b6y6k merkezlere ve ulařım ađlarına yakınlık gibi bunun birok nedeni bulunmaktadır.

Gelir dađılımlarını etkileyen fakt6rler g6z 6n6ne alındıđında, gelir dađılımlarının iyileřtirilmesi iin de yapısal d6zenlemelerin 6nem tařıdıđı g6r6lmektedir. Diđer taraftan tarımsal 6retimin ve deđerlerinin artırılması ile kırsal alanda gelirin artması m6mk6n olacaktır. Hem kırsal hem de kentsel alanlar iin gelir getirici faaliyetlerin eřitlendirilmesi, 6cret ve alıřma řartlarının iyileřtirilmesi gelir dađılımlarını iin önemlidir.

## 9. KONUT

İnsanların yaşadığı konutların niteliği yaşam koşulları ve refahları açısından büyük öneme sahiptir. Tüm insanların iyi koşullarda barınabilmeleri en temel haklar arasında bulunmaktadır. Konutların büyüklüğü, oda sayısı, yaşı, ısıtma türleri de konutların niteliğini etkileyen önemli faktörler arasındadır.

### Mevcut Durum ve Eğilimler

#### 9.1 Konut Mülkiyet Durumu

İldeki konut mülkiyet durumu nüfusun önemli bir bölümünün ev sahibi durumunda olduğu, kiracıların ise yaklaşık yüzde 20'lik bir paya sahip olduğunu göstermektedir.

**Tablo 9.1:** Konut Mülkiyet Durumu

İl	Mülkiyet durumu %			
	Ev sahibi	Kiracı	Lojmanda oturan	Ev sahibi değil ama kira ödemiyor
Çorum	73,0	19,7	1,4	6,0
Türkiye	67,3	23,8	1,5	7,3

*Kaynak: 2011 Nüfus ve Konut Araştırması*

#### 9.2 Konut Niteliği

##### 9.2.1 Konut Yaşı

İlde oturlan konutların inşa yıllarına bakıldığında 25 yıldan daha önce yapılmış binaların oranının yüzde 42,5 olduğu görülmektedir. İldeki binaların çoğunluğunu yeni binalar oluşturmaktadır. Bu oran Türkiye ortalamalarına yakındır.

**Tablo 9.2:** Konut Yaşı

İl	Bina inşa yılı (%)							
	1945 ve öncesi	1946-1960	1961-1970	1971-1980	1981-1990	1991-2000	2001 ve sonrası	Bilinmeyen
Çorum	1,2	3,7	7,6	12,2	17,8	22,8	22,9	11,8
Türkiye	1,5	2,7	5,9	13,4	18,9	24,6	21,8	11,3

*Kaynak: 2011 Nüfus ve Konut Araştırması*

### 9.2.2 Isınma Biçimi

İldeki konutların çok büyük bir bölümünde soba ana ısınma kaynağı olarak kullanılmaktadır. Kaloriferli konutların oranı ise yüzde 25'te kalmaktadır. Bu ortalamalar ile Çorum'da Türkiye genelinden daha az kaloriferli konut olduğu görülmektedir.

**Tablo 9.3: Isıtma Sistemi**

İl	Konuttaki ısıtma sistemi (%)				
	Soba (Doğalgaz sobası dahil)	Kat kaloriferi	Kalorifer (Merkezi)	Klima, elektrikli ısıtıcı ve diğer sistemler	Yok
Çorum	64,9	25,2	9,8	0,1	0,0
Türkiye	57,1	25,6	11,4	5,9	0,1

*Kaynak: 2011 Nüfus ve Konut Araştırması*

## SONUÇ

Konut, insanların yaşam koşullarını, sağlıklarını ve gelirlerini etkileyen önemli bir konudur. İldeki konut mülkiyet durumu nüfusun önemli bir bölümünün ev sahibi durumunda olduğu, kiracıların ise yaklaşık yüzde 20'lik bir paya sahip olduğunu göstermektedir. Kendi evinin sahibi olunması gelir seviyesinin düşük olduğu gruplar için büyük önem taşımaktadır. İlçelerde ve kırsal alanlarda konut mülkiyeti bu şekilde yüksek olurken, il merkezine göçle yeni gelen gruplar kiracı olabilmektedir. İlde oturan konutların inşa yıllarına bakıldığında 25 yıldan daha önce yapılmış binaların oranının yüzde 42,5 olduğu görülmektedir ve bu da ildeki binaların yeni binalar olduğunu ortaya koymaktadır. Binaların eski olması güvenlik ve fiziki koşulların yaşama uygunluğu konusunda tehditler yaratabilmektedir. Diğer taraftan, ildeki konutların çok büyük bir bölümünde soba ana ısınma kaynağı olarak kullanılmaktadır. Kaloriferli konutların oranı ise yüzde 25'te kalmaktadır. Bu ısınma biçimi ise yine hem güvenlik hem de sağlık bakımından zorluklar çıkartabilmektedir. Bu nedenlerle ildeki konutların niteliğinin artırılması önem taşımaktadır.

## 10. YOKSULLUK

Yoksulluğun azaltılması ve sosyal dışlanma ile mücadele edilmesi ulusal kalkınma hedefleri arasında bulunmaktadır. Kalkınma ile toplumun tüm kesimlerinin ekonomik ve sosyal yönden daha yüksek bir refah düzeyine ulaşmaları ve yaşam kalitelerini arttırmaları amaçlanmaktadır. Mutlak yoksulluk, yoksulluğun yaşamı tehdit edecek şekilde olması olarak tanımlanırken göreceli yoksulluk, diğerlerinin sahip olduklarına göre yoksun olmayı ifade etmektedir (YHGP, 2006). Yoksulluk düzenli bir gelire ve bir sosyal güvenlik sistemine bağlı olma gibi koşulların taşınıp taşınmaması ile ilgili olarak ele alınmaktadır. Yoksulluğun ölçülmesi için yine önemli bir nokta kişilerin yaşadıkları mekanların koşullarıdır. Maddi olanakların dışında ise güçsüzlük, çaresizlik, seslerini duyuramama gibi psikolojik ve sosyal faktörler de dikkate alınmaktadır. Kimsesiz-geliri olmayan yaşlılar, engelliler ve kadının yalnız olduğu aileler yoksulların yoksulu olarak da tanımlanabilmektedir. Yoksulluğun boyutları cinsiyet, yaş durumu, ülkenin sosyal ve ekonomik koşulları, eğitim, meslek gibi çeşitli faktörlere bağlı olarak değişebilmektedir. Yoksul ailelerde eğitim düzeyinin genel olarak düşük olduğu gözlenmektedir. En yoksul kesim içerisinde kırsal alanlarda geçici ve mevsimlik işlerde çalışanlar bulunmaktadır. Hem kırsal hem de kentsel alanlarda yoksullar sürekli gelir getirmeyen kayıtdışı ve günlük işlerde çalışmaktadırlar (YHGP, 2006).

### 10.1 Mevcut Durum ve Eğilimler

Türkiye’de yoksulluğa ilişkin veriler Türkiye geneli ve Düzey 1 bölgeleri için açıklanmaktadır. Yoksulluk sınırı eşdeğer fert başına medyan gelirin belirli bir oranı (yüzde 40, 50 veya 60’ı) kullanılarak oluşturulmaktadır. Aşağıdaki tabloda Çorum’un da içerisinde olduğu TR8 Batı Karadeniz Bölgesi’nde yoksulluk sınırı ve oranlarının yıllık değişimleri görülebilmektedir. Buna göre 2006 yılından 2013 yılına yoksulluk sınırı 2.057’den 4.737’ye çıkarken, yoksul oranı da medyan gelirin yüzde 50’sine göre yüzde 15,3’ten yüzde 11,1’e düşmüştür.

**Tablo 10.1: Yoksulluk Sınırı, Sayısı ve Oranı**

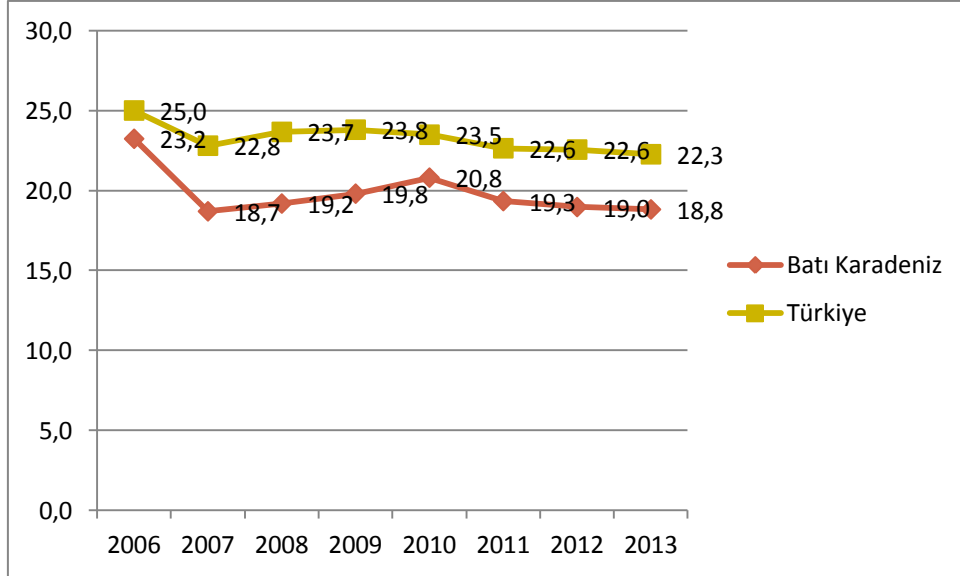
	50%			60%		
	Yoksulluk Sınırı	Yoksul Sayısı	Yoksulluk Oranı	Yoksulluk Sınırı	Yoksul Sayısı	Yoksulluk Oranı
2006	2 057	675	15,3	2 469	1 025	23,2
2007	2 782	549	12,3	3 339	832	18,7
2008	2 795	524	11,9	3 354	844	19,2
2009	3 135	621	14,1	3 762	875	19,8
2010	3 424	630	14,4	4 109	911	20,8
2011	3 870	609	13,8	4 644	852	19,3

2012	4 389	526	12,0	5 277	833	19,0
2013	4 737	484	11,1	5 685	823	18,8

Kaynak: [www.tuik.gov.tr](http://www.tuik.gov.tr)

Medyan gelirin yüzde 60'ına göre ise yoksulluk oranı 2006'dan 2013'e yüzde 23,2'den yüzde 18,8'e düşmüştür. Bu oranlarla bölgenin Türkiye ortalamasından daha düşük bir yoksul oranına sahip olduğu görülmektedir.

**Şekil 10.1:** Yoksulluk Oranları



Kaynak: [www.tuik.gov.tr](http://www.tuik.gov.tr)

## 10.2 Yoksulların Profili

Gelir dağılımındaki adaletsizlik ve istihdam piyasasındaki yetersizlikler her ilde olduğu gibi Çorum'da da yoksul bir kesim oluşturmaktadır. Tarımda yaşanan çözüme ile birlikte, tarımdaki istihdamın azalması ve elde edilen gelirlerin düşmesi ile hem kırsal alanda yoksulluk artmış hem de kentlere göç eden ve istihdam piyasasına girmek için yeterli eğitim ve becerilere sahip olmayan kişilerin işsiz kalması ya da düşük maaşlı ve sigortasız işlerde çalışması sonucu kentlerde de yeni yoksul kesimler oluşmuştur. Kırsaldaki kişiler, özellikle çok çocuklu aileler, 55 yaş üzeri kişiler, hastalar en hassas grupları oluşturmaktadır. Bununla birlikte kentlerde tek maaş ile geçinmeye çalışan ailelerde tüketim kültürünün yoğunlaşması ile aile bütçelerinin planlı yapılamaması ve fazla borçlanma olması durumları da görülmektedir.

## Öncelikli Sorunlar

- ! Gelir dağılımındaki adaletsizlik
- ! Tarım ve hayvancılık sektöründe katma değerın düşük olması
- ! İl istihdam piyasasında iş imkanlarının az olması
- ! İlde ücretlerin düşüklüğü
- ! İnsan kaynaklarının eğitim ve becerilerinin yeterli düzeyde olmaması
- ! Sosyal yardımların istihdam üzerindeki etkilerinin tartışmalı olması

## ÇÖZÜM İÇİN TEMEL ARAÇLAR VE FIRSATLAR

- ✓ Öncelikle yoksul ailelerdeki çocukların lise eğitimlerine devam etmeleri ve üniversite eğitimlerini alabilmeleri yoksulluğun azaltılması için çok önemli noktalar arasındadır. Nitelikli eğitim olanaklarının herkes için ulaşılabilir olması, eğitimin niteliğinin artırılması ve çocuk ve gençlere okullarda etkili rehberlik yapılması gerekmektedir.
- ✓ İstihdama katılımın artırılması ve insana yakışır iş imkanlarının geliştirilmesi için devlete ve yerel yönetimlere önemli roller düşmektedir. İstihdam piyasası analizleri, özel sektörün büyümesi için etkin desteklerin verilmesi, işletmelerin sosyal güvenlik, çalışma şartları ve iş güvenliği konularında denetlenmesi gerekmektedir. Diğer taraftan yetişkinler için mesleki eğitim kurslarından istenilen verimin alınmadığı görülmektedir. Bu nedenle İŞKUR-SYDV işbirliklerinin artırılması, iş ve meslek danışmanlarının farklı grupların ihtiyaçlarını göz önüne alarak hizmet vermesi ve yapılan analizler doğrultusunda mesleki eğitimlerin yeniden şekillendirilmesi gerekmektedir.
- ✓ Kentsel ve kırsal alanlarda yoksulluk farklı yaşandığı için çözümler için de farklı tedbirler gerekmektedir. Kırsal alanlarda ve küçük ilçelerde nitelikli eğitim olanaklarına ulaşmanın kolaylaştırılması ve taşınmalı sistemin sorunlarının giderilmesi gerekmektedir. Kırsal alanda aynı zamanda gelir getirici faaliyetlerin artırılması için yeni teşvikler verilmesi gerekmektedir. Bu alanda özellikle nakdi desteklerin dışında yönlendirme ve danışmanlık hizmetlerinin geliştirilmesi ve birlikteliğin teşvik edilmesi önemlidir. Kooperatifçilik alanında başarılı örneklerin yaygınlaştırılması bu bakımdan önemlidir.
- ✓ Kentlerdeki yoksul mahallelerde gençlerin olumsuz davranışlar geliştirmemesi için önlemler alınması gerekmektedir. Bunun için mahalle içerisinde gençlere yönelik hizmetler veren merkezlerin olması, psikoloji ve kişisel gelişim alanlarında rehberlik yapabilecek kişilerin olması ve gençler için etkinliklerin düzenlenmesi önemlidir. Bu merkezlerin eğitim kurumları

ile iliřki iinde alıřması da okul devamsızlıklarını azaltmada ve başarı dzeylerini artırmada nemli olacaktır.

- ✓ Sosyal yardımların daha geniř biimde kurgulanarak eksikliklerinin giderilmesi iin yardım tr ve miktarlarının yapılan etki analizlerine gre řekillendirilmesi ve alıřabilir nfus iin kořullandırılması, sosyal inceleme grevlilerinin yoksul kiřilere danıřmanlık yapması yararlı olacaktır.

## SONU

Yoksulluğun Trkiye'ye paralel bir řekilde blgede azaldığı grlse de, yoksul nfus oranının hala nemli olduėu ve yoksulluğun yeni formlarda ortaya ıktığı fark edilmektedir. Nfusun yaklaşık olarak yzde 20'si yoksul olarak nitelendirilmektedir. Yoksulluğun azaltılması kalkınma politikalarının nemli bir parasıdır. Eėitim, iřgc piyasası politikaları, sosyal yardım ve sosyal hizmetler yoksulluğun azaltılması iin beraber ele alınmalıdır. Genel eėitim seviyesinin de dřk olması ile bu gruplar belli alanlarda ve kt kořullarda alıřabilmektedir. Kayıt dıřı istihdam yksek olurken cretler de dřk bir seviyededir. İř gvencesinin de olmaması ile gelirin srekliliėi saėlanamamaktadır. Asgari cret ve altındaki maařlar, ortalama hanehalkı byklklerinin 3-4 arasında olduėu dřnldėnde kiřilerin yařam kořullarını ok olumsuz etkilemektedir. Bu durum geleceėe yatırım yapılması iin imkanları da azaltmaktadır. Eėitim sisteminin niteliėinde homojenliėin saėlanması, ortaėretim ve yksek ėretime eriřilebilirliėin artırılması ve kiřilerin kiřisel geliřimleri iin istihdamları nemlidir. Yetiřkinler iin de uygun iř imkanlarının artırılması gerekmektedir.



## 11. SOSYAL YARDIMLAR

Yoksullukla mücadele etmek ve her bireye yaşayabilmesi için minimum bir gelir verebilmek için sosyal yardımlar kullanılmaktadır. Sosyal yardımlar kamu kurumları, yerel yönetimler ve sivil toplum örgütleri tarafından verilebilmektedir. Ülkemizde en yaygın olan sosyal yardımlar Sosyal Yardımlaşma ve Dayanışma Vakıfları tarafından verilen aynı ve nakdi yardımlar ile Aile ve Sosyal Politikalar Bakanlığı koordinasyonunda verilen maaşlardır.

### Mevcut Durum ve Eğilimler

Sosyal Yardımlaşma ve dayanışma vakıfları her ilçede bulunmaktadır. Vakıflar il/ilçe nüfuslarına ve sosyo-ekonomik gelişmişliğe bağlı olarak merkezden bir pay almaktadır. Fonlar çerçevesinde Mütevelli Heyeti tarafından periyodik olarak gıda, giyim, yakacak, barınma, sağlık, eğitim alanlarında ve kişilerin acil ihtiyaçlarını gidermek için yardımlar yapılmaktadır. Yapılan yardımlar için öncelikle başvuru alınmakta, hane kaydı yapıldıktan sonra idari veriler ile gelir durumuna bakılmakta ve hane ziyareti ile sosyal incelemeci görüşünü belirtmekte ve mütevelli heyeti de karar vermektedir.

Sağlık ve eğitim alanında ise şartlı yardımlar uygulanmaktadır. Şartlı sağlık yardımı ile Sağlık Bakanlığı ile koordineli çalışılarak yoksul ailelerdeki çocukların temel sağlık hizmetlerinden yararlanmalarını artırmak için verilirken gebelik yardımı da hamilelikte yaşanan sorunlara müdahale etme ve güvenli doğum yapılmasını sağlama amaçlarıyla verilmektedir. Bu kapsamda 0-6 yaş arasındaki çocuklarını düzenli sağlık kontrollerine götürünlere aylık bir ödeme yapılmaktadır. Şartlı eğitim yardımı da okul masraflarına katkı sağlamak ve özellikle kız öğrencilerin okula devamlarını teşvik etmek amaçları ile verilmektedir. Eğitim yardımları 30 ile 55 TL arasında değişmektedir. Şartlı nakit transferlerinde ödemeler anneler adına açılan banka hesaplarına yapılmaktadır.

Tablo 11.1: 2003-2012 Yılları Arasında Verilen Şartlı Yardımlar

	İlköğretim		Ortaöğretim		Sağlık		Şartlı Gebelik	Hane Sayısı	Toplam Kişi
	E	K	E	K	E	K			
<b>ÇORUM MERKEZ</b>	694	720	116	151	262	240	20	1067	2203
<b>ALACA</b>	343	309	38	38	104	117	2	473	951
<b>BAYAT</b>	14	12	4	3	0	0	0	16	33
<b>BOĞAZKALE</b>	1038	1052	279	344	423	432	12	1835	3580
<b>DODURGA</b>	17	16	7	8	9	3	0	30	60
<b>İSKİLİP</b>	284	318	85	74	138	120	1	526	1020
<b>KARGI</b>	29	36	8	9	20	15	0	47	117
<b>LAÇIN</b>	40	41	12	12	14	15	0	74	134
<b>MECİTÖZÜ</b>	156	161	49	51	17	19	0	241	453
<b>OĞUZLAR</b>	39	40	12	9	7	4	0	56	111

<b>ORTAKÖY</b>	49	62	12	17	49	36	0	111	225
<b>OSMANCIK</b>	449	458	79	78	227	250	12	771	1553
<b>SUNGURLU</b>	496	521	87	113	197	182	3	753	1599
<b>UĞURLUDAĞ</b>	172	160	32	38	98	97	0	265	597

*Kaynak: Aile ve Sosyal Politikalar Bakanlığı, 2012*

Vakıflar tarafından yapılan yardımlar bir bütün olarak hesaplandığında aşağıdaki tablo ortaya çıkmaktadır. Buna göre yardım alan kişi sayısı ile ilçe nüfusu oranlandığında en yüksek oranların Uğurludağ, Mecitözü, Bayat ve Laçın ilçelerinde olduğu görülmektedir. En düşük oran ise İskilip'tedir.

**Tablo 11.2: Yardım Alan Kişilerin Nüfusa Oranı, 2012**

	<b>SYDV yardım alan kişi sayısının ilçe nüfusuna oranı</b>	<b>Şartlı Eğitim ve Sağlık Yardımları Alan Kişi Sayısının Nüfusa Oran</b>
<b>ÇORUM MERKEZ</b>	9,84	1,35
<b>ALACA</b>	19,52	6,24
<b>BAYAT</b>	24,91	4,55
<b>BOĞAZKALE</b>	17,58	0,74
<b>DODURGA</b>	10,53	0,86
<b>İSKİLİP</b>	8,37	2,73
<b>KARGI</b>	13,31	0,74
<b>LAÇIN</b>	20,92	2,45
<b>MECİTÖZÜ</b>	33,24	2,63
<b>OĞUZLAR</b>	18,46	1,74
<b>ORTAKÖY</b>	15,18	2,78
<b>OSMANCIK</b>	10,39	3,50
<b>SUNGURLU</b>	15,72	2,86
<b>UĞURLUDAĞ</b>	34,18	9,16

*Kaynak: Aile ve Sosyal Politikalar Bakanlığı, 2013*

**Kırsal alanda sosyal destek projesi** de 2003 yılında uygulamaya konulmuştur. Proje kapsamında, tarımsal üretim yapabilmek için yeterli kaynağa sahip olmayan ve süt sığırcılığı, koyunculuk ve seracılık yaparak gelir elde etmek isteyen kişilerin bir kooperatif bünyesinde birleşmeleri sağlanarak destek verilmektedir. Projeler süt sığırcılığı, damızlık koyun ve seracılık alanlarında yapılabilmektedir.

**Gelir getirici projeler** ile yoksul kişilerin kendi işlerini kurmaları için yerel koşullara uygun şekilde emek yoğun işler için kişi başı 15.000 TL destek verilmektedir. Sosyal hizmet projeleri ile engellilere

yönelik, çocukların rehabilitasyonu veya yaşlı ve hastaların evde bakımına ilişkin projeler desteklenmektedir.

**Eşi vefat etmiş kadınlara yönelik** nakit sosyal yardım programı da vakıflara müracaat ile muhtaçlıkları devam ettiği sürece aylık 250 TL düzenli yardım yapılmaktadır. Bu şekilde yoksulluktan daha güçlü bir şekilde etkilenen kadınların temel gereksinimlerini karşılamaları için destek olunmaktadır.

**Tablo 11.3:** Eşi Vefat Etmiş Kadınlara Yapılan Yardımlar, 2012

	İlçe	Fayda Sahibi Sayısı	Ödeme Toplamı
<b>ÇORUM</b>	<b>ÇORUM MERKEZ</b>	878	1.095.500
	<b>ALACA</b>	450	590.500
	<b>BAYAT</b>	446	683.750
	<b>BOĞAZKALE</b>	54	82.750
	<b>DODURGA</b>	58	106.000
	<b>İSKİLİP</b>	536	809.750
	<b>KARGI</b>	300	447.500
	<b>LAÇIN</b>	132	160.500
	<b>MECİTÖZÜ</b>	398	628.750
	<b>OĞUZLAR</b>	89	129.250
	<b>ORTAKÖY</b>	129	241.750
	<b>OSMANCIK</b>	384	579.750
	<b>SUNGURLU</b>	665	890.500
<b>UĞURLUDAĞ</b>	224	447.000	

**Kaynak:** Aile ve Sosyal Politikalar Bakanlığı, 2013

**Engellilere** de çeşitli yardımlar yapılmaktadır. Engelli ihtiyaç yardımları ile sosyal güvencesi olmayan engellilere yönelik araç ve gereç ihtiyaçlarının karşılanması için yardım yapılmaktadır.

**2022 Sayılı Kanun** ile sosyal güvenlik kurumundan bir gelir ya da aylığı olmayan, aylık ortalama geliri belirli bir sınırın altında olan 65 yaşını doldurmuş yaşlılar ile, 18 yaşından büyük engelliler ve kanunen yükümlü olduğu 18 yaşını tamamlamamış engelli yakını bulunan kimselere aylık bağlanmaktadır. Engelli aylıkları yüzde 70 ve üzeri engelli oranı olanlar için artmaktadır.

**Genel Sağlık Sigortası** ile yeşil kart uygulamasına son verilmiş ve gelir tespit işlemleri yapılarak sonuçlarına göre prim ödeme sistemi getirilmiştir. Hanelerin ortalama aylık gelirleri belirlendikten sonra asgari ücretin katlarına göre 0,1,2 ve 3 olarak sınıflandırılmaktadır. G0 brüt asgari ücretin üçte birinin altını; G1 üçte biri ile asgari ücret arasını; G2 asgari ücret ile iki katı arasını ve G3 asgari ücretin iki katından fazlasını göstermektedir. G0 grubunun primleri devlet tarafından ödenmekte, ve sonrasında prim ücretleri gruplara göre yükselmektedir.

**Tablo 11.4: Gelire Göre Nüfus**

	En Çok Asgari Ücret Alan Kişilerin Nüfusa Oranı
<b>ÇORUM MERKEZ</b>	10,78
<b>ALACA</b>	16,86
<b>BAYAT</b>	19,31
<b>BOĞAZKALE</b>	15,12
<b>DODURGA</b>	10,20
<b>İSKİLİP</b>	15,20
<b>KARGI</b>	11,25
<b>LAÇIN</b>	18,14
<b>MECİTÖZÜ</b>	21,03
<b>OĞUZLAR</b>	15,77
<b>ORTAKÖY</b>	16,96
<b>OSMANCIK</b>	12,74
<b>SUNGURLU</b>	16,86
<b>UĞURLUDAĞ</b>	20,98

*Kaynak: Sosyal Güvenlik Kurumu, 2012*

Sunulan tabloya göre Mecitözü, Uğurludağ ve Bayat ilçelerinde en çok asgari ücret alan kişilerin nüfusa oranının yüksek olduğu görülmektedir.

### Öncelikli Sorunlar

- ! Vakıf bazlı sosyal yardımlarda yardım kriterlerinin objektif olarak ortaya konulamadığı durumlar bulunmaktadır.
- ! Vakıf bazlı sosyal yardımların dağıtımının vakıf mütevelli heyetlerine göre değiştiği ve buna göre yardımların dağıtımı ile yoksul sayısının her zaman orantılı olmadığı görülmektedir.
- ! Sosyal yardımların çalışabilir durumdaki kişilere verildiği zaman kişilerdeki çalışma isteğini azalttığına dair yargı bulunmaktadır.
- ! İl istihdam piyasasında eksiklikler ve yoksul kişilerin eğitimlerindeki eksiklikler nedeniyle istihdam edilmelerinde zorluklar yaşanmaktadır.
- ! Engelli aylıklarının alınması için gerekli olan engelli raporlarının sağlıklı bir şekilde verilemediği belirtilmektedir. Aynı zamanda, bu raporu alan kişilerin işe girdikleri zaman çalışmaya başladıkları durumda bu raporu tekrar alamayacaklarını düşünerek işe girmeyi tercih etmedikleri dile getirilmektedir.

## Çözüm için Temel Araçlar ve Fırsatlar

- ✓ Sosyal yardımlar ile sosyal hizmetler bir bütün olarak ele alınmalıdır. Sosyal yardımların kişilerde çalışma isteğini azalttığına dair görüşler bulunurken, diğer taraftan piyasa koşullarında uygun maaşlı ve sigortalı işlerin az olması istihdama girişi olumsuz etkilemektedir. Bu nedenle İŞKUR ve SYDV'ler arasındaki işbirliğinin artırılması büyük önem taşımaktadır. Kişilerin uygun mesleki eğitim programlarına katılım sağlamaları ve sonrasında istihdam edilmeleri için fırsatlar sunulması gerekmektedir. Uygun iş fırsatlarının yardım alanlar tarafından kabul edilmediği durumlarda ise yardımların kesilmesinin sağlanması önerilmektedir.
- ✓ Çalışma hayatı, il istihdam koşulları, eğitim, sağlık alanlarında mevcut durum ve sağlanan hizmetlerin yoksullukla ilişkisi düşünülerek sosyal yardımlardaki açıklıkların giderilmesi gerekmektedir.
- ✓ Sosyal inceleme uzmanları yoksul kişilerin ve çocuklarının eğitim, sağlık, istihdam alanlarında danışmanlık sağlayacak şekilde yardım alan kişilere rehberlik ve yönlendirme yapmaları, kişisel planlar yaparak bunların uygulamasını takip ederek aldıkları yardımları yönlendirmeleri uzun vadeli çözümlerin getirilmesi için önemlidir.

## SONUÇ

Sosyal yardımlar yoksulluğun azaltılması ve yoksulların yaşam koşullarının iyileştirilmesinde önemli rol oynamaktadır. Bölgede yoksul kişilerin yaklaşık olarak nüfusun beşte birini oluşturması konunun önemini göstermektedir. Sosyal yardımlar kısa vadede bu nedenle kişilerin yaşamlarını sürdürebilmeleri için vazgeçilmezdir. Yaşlılar, engelliler gibi gruplar için özellikle asgari bir gelirin sürdürülebilir bir şekilde devlet tarafından sağlanması sosyal devletin bir gerekliliğidir. Diğer taraftan çalışabilir gruplar için yardımların sürekli şekilde verilmesi durumlarında, istihdam piyasasının şartları da dikkate alındığında çalışma isteği üzerinde olumsuz etki etmesinin önlenmesi için yardımların eğitim ve istihdam kurumlarıyla işbirliği içinde düzenlenerek verilmesi önemlidir.

## 12. SOSYAL HİZMETLER

Sosyal hizmetler toplumda bireylerin yaşam koşullarının iyileştirilmesi ve eğitim, sağlık, barınma, korunma gibi çok çeşitli alanlarda ihtiyaçlarının giderilmesi için devlet tarafından veya devlet koordinasyonunda sağlanan hizmetlerdir. Sosyal hizmetler toplumdaki birçok sorunun çözülmesinde önemli bir yere sahiptir. Temel olarak bu hizmetler incelenirken çocuklar, gençler, kadınlar, engelli ve yaşlılara yönelik hizmetlerin değerlendirilmesi sunulacaktır.

### Mevcut Durum ve Eğilimler

#### 12.1 Çocuklara ve Gençlere Yönelik Hizmetler

Çorum'da 0-14 yaş arasındaki çocukların sayısı 108.904'tür. İlde önemli bir nüfusa sahip olan çocukların refah seviyelerinin yükseltilmesi ve dezavantajlarının azaltılması önem taşımaktadır. Çocuklar için önemli alanlar arasında eğitime erişim, eğitim kalitesinin yüksekliği, kültürel, sosyal ve sportif faaliyetlere katılabilme, yoksulluktan kaçınma, çocuk işçiliğinin, çocuk ihmal ve istismarının önlenmesi, koruma altında yaşayan çocukların yaşam standartlarının iyileştirilmesi bulunmaktadır. Bu nedenlerle sosyal hizmetler incelenirken temel kamusal hizmetler ve sosyal yardımlarla beraber incelenmesi gerekmektedir.

#### Çocukların ve Gençlerin Yaşadıkları Temel Sorunlar

##### 1) Sosyal, kültürel ve spor faaliyetlerinde eksiklikler

Çocukların gelişiminde sosyal, kültürel ve spor faaliyetlerine katılımları önemli bir faktördür. Bu sayede çocukların sosyalleşmesi ve kişisel olarak kendilerini geliştirmeleri mümkün olabilmektedir. Genel olarak ilde belirtilen eksiklikler şu şekildedir:

- ! Spor alanlarının yetersizliği
- ! Okul bahçelerinde çocukların oynaması ve spor yapmaları için yeterli alanların olmaması
- ! Kırsal alanlarda imkanların yetersiz olması
- ! Devlet okullarında sosyal ve kültürel faaliyetlerin az olması
- ! Çocuk ve gençlerle ilgili çalışan aktif STK'ların azlığı

##### 2) Sokakta çalışan çocuklar, suça eğilim, zararlı madde kullanımı

Çocukların ihmal edilmesi, uygun olmayan koşullarda çalıştırılması ve suça sürüklenmeleri ilde görülebilen sorunlar arasındadır. Genel olarak ilde belirtilen sorunlar şu şekildedir:

- ! Sığınmacı/mülteci çocuklarının sokakta çalışması

- ! Mevsimlik işçi çocuklarının eğitimlerine devam edememeleri
- ! Suçu engellemeye yönelik çalışmaların yetersiz olması
- ! Madde kullanımı konusunda önleyici çalışmaların yetersiz olması
- ! Sigara kullanımının yaygın olması
- ! Eğitim ve farkındalık faaliyetlerinin zararlı madde kullanımının azaltılmasında etkili olmaması, eğitimlerin yeterli uzmanlık derecesine sahip olan kişiler tarafından verilmemesi

### 3) Çocuk ve gençlerin zamanlarını değerlendirme ve iletişim sorunları

- ! Hedefsizlik ve kendini tanıyamama
- ! Okula devamsızlık
- ! İnternet bağımlılığı
- ! Aile içi iletişimde sorunlar yaşanması
- ! Sınav sistemlerinin çocuklar üzerinde yarattığı stres

### 4) Koruma Altındaki Çocukların Sorunları

Korunmaya ihtiyacı olan çocuk anne ve/veya babasız, anne ve/veya babası belli olmayan, anne veya babası tarafından ihmal edilmiş, sosyal tehlike ve kötü alışkanlıklara sürüklenmiş çocukları kapsamaktadır. Çocuk Koruma Kanunu da bedensel zihinsel, ahlaki, sosyal ve duygusal gelişimi ile kişisel güvenliği tehlikede olan, ihmal veya istismar edilen ya da suç mağduru çocuğu koruma ihtiyacında olduğunu belirtmektedir. Çocukların devlet korumasında yetişmesi için 0-12 yaş aralığındaki çocuklar için çocuk yuvaları kurulmuştur. Yetiştirme yurtları ise 13-18 yaş arası çocuk ve gençler için hizmet vermektedir. Çocukların aile ortamına yakın bir şekilde yetişmeleri için çocuk/sevgi evleri kurulmuş, bu şekilde daha az çocuğun birlikte kaldığı konutlarda bakımının yapılması hedeflenmiştir. Çocuk evleri sitesinde (sevgi evleri) 0-18 yaş arası en fazla 12 çocuğun üçer kişilik odalarda, çocuk evlerinde 5-8 çocuğun bir arada kalması mümkün olmaktadır.

**Tablo 12.1: Çocuk Koruma Merkezleri**

Kuruluşun adı	İlçe	Kapasite	Kayıtlı Sayısı		Fiilen Kalan		Kapasite Artırımı İhtiyacı Var mı?	Fiziki koşulların iyileştirilmesi ihtiyacı var mı?
			Kadın	Erkek	Kadın	Erkek		
Sevgi Evleri Yetiştirme Yurdu Müdürlüğü	Çorum Merkez	50	-	55	-	50	Hayır	Hayır
Sevgi Evleri Çocuk Yuvası ve Kız Yetiştirme Yurdu	Çorum Merkez	80	34	29	29	27	Hayır	Evet
Çocuk Evleri Koordinasyon Merkezi Müdürlüğü	Çorum Merkez	40	21	14	20	14	Hayır	Evet

*Kaynak: Aile ve Sosyal Politikalar İl Müdürlüğü, 2015*

Çocuk ve gençlere yönelik koruma kurumlarının Çorum merkezde olduğu görülmektedir. Sevgi evlerinde 56 kişi, çocuk evlerinde 34 kişi kalırken, erkek yetiştirme yurdunda 55 kişi kalmaktadır. Kapasite artırımına yönelik bir ihtiyaç olmadığı belirtilirken, kız yetiştirme yurdunda ve çocuk evlerinde fiziki koşulların iyileştirilmesi ihtiyacı bulunmaktadır.

Aile ve Sosyal Politikalar İl Müdürlüğü'nden alınan bilgilere göre sevgi evleri yetiştirme yurtlarında insan kaynağı ihtiyacı olmamakla birlikte, hukuksal alanda (avukat) , din konusunda (ilahiyatçı), psikolojik destek (psikolog) alanında, verilen hizmetin kalitesi ve hedefine ulaşması için belirtilen alanlarda görev yapacak kişilerin görevlendirilmesi gerekliliği belirtilmiştir. Bununla birlikte koruyucu ailelik ve evlat edinme de teşvik edilmektedir.

**Tablo 12.2: Evlat Edinme/Koruyucu Aile**

	Müracaat Eden Aile Sayısı	Evlat Edinen Aile Sayısı	Koruyucu Aile Başvuru Sayısı	Koruyucu Aile Sayısı	Gönüllü Aile/Birey Sayısı
<b>2012</b>	2	0	12	8	4
<b>2013</b>	10	2	56	17	4
<b>2014</b>	22	8	21	11	8
<b>2015</b>	10	1	19	6	1

*Kaynak: Aile ve Sosyal Politikalar İl Müdürlüğü, 2015*

2012-2015 yılları arasında 11 aile evlat edinmiş, 42 aile koruyucu aile olmuştur.



Konu ile ilgili olarak genel olarak ilde belirtilen öneriler şu şekildedir:

- ✓ Aile odaklı çalışmalara daha fazla önem verilmesi gerekliliği
- ✓ Çocukların geliştirdiği olumsuz davranışlar karşılığında çeşitli yaptırımlar uygulanması
- ✓ İlk kabul birimi olarak Sevgi Evlerinin kullanılmaması
- ✓ Suça sürüklenmiş ya da cinsel istismara uğramış çocuklar ile kuruluşlarda bulunan çocukların aynı ortamda bulunmaması
- ✓ Kız yurdundan erkek yurduna nakil olan 12 yaşını doldurmuş çocukların ergenlik döneminin daha erken başlaması nedeniyle 12 yaşından önce nakil işlemi yapılması
- ✓ Personel sayısının çocukların gelişimi için artırılması
- ✓ Çocukların ileride yaşayabilecekleri problemlere karşı baş etme yöntemlerini şimdiden geliştirebilmeleri adına daha doğal ortamda yetiştirilmesi
- ✓ Evlerde kalan çocuk sayılarının azaltılarak fiziki yapının yeniden düzenlenmesi
- ✓ Küçük çocuklar için oyun sahalarının artırılması
- ✓ Büyük çocukların sportif faaliyetlere daha etkin katılımlarının sağlanabilmesi için fiziki yapıların geliştirilmesi

## 5) Çocuk İhmal ve İstismarı

Türkiye’de görülen en hassas sorunlardan bir tanesi çocuk ihmal ve istismarıdır. Çocuk İstismarı ve İhmali, çocukların ana-babaları gibi, onlara bakıp gözetmek ve eğitmekle görevli sorumluluk, güç ve güven ilişkisi içinde oldukları kişiler ya da yabancılar tarafından: bedensel ve/veya psikolojik sağlıklarına zarar verecek, sosyal gelişimlerini engelleyecek şekilde uygulanan tüm fiziksel, duygusal veya cinsel tutumları, ihmali, ticari amaçlı sömürüyü kapsar (Çocuk İhmali ve İstismarını Önleme Derneği). Özellikle cinsel istismar ve ensest konusunun açığa çıkmasının zor olması nedeniyle sorunun büyüklüğüne ilişkin net veriler elde etmek mümkün olmamaktadır. Ancak, çocuklara yönelik istismar kapsamında açılan dava sayılarına bakıldığında ilde bu sayının yüksek olduğu görülmektedir. Genel olarak ilde belirtilen sorunlar şu şekildedir:

- ! Çocuk istismarına ilişkin olayların aileler veya fark eden kurum/okul çalışanları tarafından gizlenebilmesi
- ! Ailelerin ihmal ve istismar ile ilgili farkındalıklarının düşük olması
- ! Çocuk Koruma Kanunu’nun bilinmemesi
- ! Görmezden gelme, kin tutma, etiket takma gibi pasif/psikolojik ihmallerin sıklıkla görülmesi
- ! Ailelerin çocuklarına yeterince zaman ayırmaması

## 12.2 Kadınlara Yönelik Hizmetler

Toplumda eğitim, istihdam, karar alma mekanizmalarına katılım gibi birçok konuda dezavantajlı konumda olan kadınların yaşadıkları sorunlardan bir diğeri de şiddettir. 6284 sayılı kanunda Şiddet; Kişinin, fiziksel, cinsel, psikolojik veya ekonomik açıdan zarar görmesiyle veya acı çekmesiyle sonuçlanan veya sonuçlanması muhtemel hareketleri, buna yönelik tehdit ve baskıyı ya da özgürlüğün keyfi engellenmesini de içeren, toplumsal, kamusal veya özel alanda meydana gelen fiziksel, cinsel, psikolojik, sözlü veya ekonomik her türlü tutum ve davranış olarak tanımlanmıştır.

Kadına Karşı Şiddet günümüzde ne yazık ki yaygın bir şekilde devam etmektedir. Şiddet konusunda Düzey 2 ve 3 bazında istatistikler olamamakla birlikte, Düzey 1 bazında yayınlanan istatistiklerden erkekler tarafından şiddete uğrayan kadınların yüzdesinin en fazla Kuzeydoğu Anadolu ve Orta Anadolu'da olduğu, TR83 Bölgesi'ni de içine alan Batı Karadeniz Bölgesi'nde ise eşi veya birlikte olduğu kişiden fiziksel şiddet yaşamış kadın oranının yüzde 43 olduğu görülmektedir. Kadınların çalışma hayatında yer almayıp erkeklerin aile geçiminden sorumlu olmasıyla birlikte erkekler ev içerisinde yönetim ve itaat talep etmekte, "aile reisi" olarak koruma-kollama görevleri içerisinde "disiplin", "namus", "terbiye" gibi çeşitli adlarla şiddet uygulamalarını meşru göstermeye çalışmaktadırlar (Uygur,2011).

**Tablo 12.3:** Şiddet İstatistikleri, 2008

	Fiziksel şiddet		Cinsel şiddet		Fiziksel veya cinsel şiddet	
	Yaşamın herhangi bir döneminde	Son 12 ay	Yaşamın herhangi bir döneminde	Son 12 ay	Yaşamın herhangi bir döneminde	Son 12 ay
<b>İstanbul</b>	36,7	8,1	11,2	4,7	39,4	11,1
<b>Batı Marmara</b>	24,6	6	8,7	4,3	26,2	8,8
<b>Ege</b>	31,3	5,3	13,9	4,1	34,7	8
<b>Doğu Marmara</b>	36,5	7,2	12,8	5,8	38,5	10,2
<b>Batı Anadolu</b>	42,2	11,6	15,5	6,5	44,1	14,7
<b>Akdeniz</b>	41,7	11,9	16,1	6,5	44	14,7
<b>Orta Anadolu</b>	49,5	13,5	22,8	11	52,8	18,5
<b>Batı Karadeniz</b>	42,9	7,9	17,5	6,7	46,6	12
<b>Doğu Karadeniz</b>	38	6,5	17,6	7,8	42,6	12,5

<b>Kuzeydoğu Anadolu</b>	53,2	17,8	29,5	19,4	57,1	27,4
<b>Ortadoğu Anadolu</b>	47,2	14,6	19,7	12,1	51,5	21,5
<b>Güneydoğu Anadolu</b>	47,7	19,2	19,7	13	51,1	24,6
<b>Türkiye</b>	39,3	9,9	15,3	7,0	41,9	13,7

*Kaynak: www.tuik.gov.tr*

Şiddet mağdurlarının ilgili mercilere başvurmaları belli bir farkındalık düzeyinin olmasına ve işlem sonrasında kadınların alacakları destek hizmetlerinin bilinirliğine, güvenilirliğine ve ilin genel kültürel yapısına bağlı olarak değişebilmektedir.

**Tablo 12.4:** İlde Şiddet İstatistikleri

	<b>Şiddet Nedeniyle Başvuru Yapan Kadın Sayısı</b>	<b>Geçici Koruma Kararı Alınan Kadın Sayısı</b>	<b>Korucu Tedbir Kararları Alınan Kadın Sayısı</b>	<b>Önleyici Tedbir Kararı Alınan Kadın Sayısı</b>
2013	-	-	-	-
2014	147	114	20	13

*Kaynak: Aile ve Sosyal Politikalar İl Müdürlüğü, 2015*

Bununla birlikte ilde kadın konuk evi bulunmamaktadır. Başvuran kadınlar istekleri üzerine farklı illere yönlendirilmektedir. 2014 yılında 22 kadın konuk evlerine yerleştirilmiştir. 2015 yılında ise bu sayının arttığı görülmektedir.

**Tablo 12.5:** Kadın Konukevleri

	<b>Müracaat</b>	<b>Yerleşen</b>	<b>Vazgeçen</b>	<b>Yerleşen Çocuk</b>	<b>Okuma-yazma kursuna katılan kadın sayısı</b>	<b>Meslek Edindirme Kursuna katılan kadın sayısı</b>	<b>İstihdama katılan kadın sayısı</b>	<b>Konut imkanı sağlanan kadın sayısı</b>
<b>2014</b>	147	22	125	89	Yok	2	3	1
<b>2015</b>	54	35	19	55	Yok	Yok	Yok	Yok

Kadınların eğitim durumuna bakıldığında eğitim seviyesinin çok düşük olduğu görülmektedir. Kadınların çoğunluğu ortaokul ve altı eğitim seviyesine sahiptir. Ancak, verilerin sınırlı olması nedeniyle tam bir değerlendirme yapılamamaktadır. Yaş grupları ise çoğunluğun 34 yaş ve altında olduğunu göstermektedir.

**Tablo 12.6:** Kadın Konukevlerine Yerleşen Kadınlara İlişkin Bilgiler

Konukevinde kalan/ayrılmış olan Kadınlar (2015 Yılı)	Eğitim Durumu				Yaş Grubu			
	Okur-yazar olmayan	İlkokul /ortaokul	Lise	Üniver site	15-24	25-34	34-49	50+
200	14	78	10	-	50	52	48	12

*Kaynak:* Aile ve Sosyal Politikalar İl Müdürlüğü, 2015

Kadınlara yönelik verilen hizmetin kalitesi ve hedefine ulaşması için konukevlerinde hukuksal alanda avukat, din konusunda ilahiyatçı, psikolojik destek alanında görev yapacak psikologların görevlendirilmesi gerekli görülmektedir.

### 12.3 Engellilere Yönelik Hizmetler

2011 Nüfus ve Konut Araştırmasına göre ilde en az bir engeli olan kişi sayısı 63.756'dır ve bu il nüfusunun yüzde 11,9'unu oluşturmaktadır. Türkiye genelinde ise bu oran yüzde 7'dir. Görmede zorluk çekenlerin oranı yüzde 2,8, duymada yüzde 2, konuşmada 1 ve yürüme/merdiven inme çıkma zorluk çekenlerin oranı yüzde 6 ve öğrenmede zorluk çekenler yüzde 7,7'dir. Bununla birlikte Aile Sosyal Politikalar Bakanlığı tarafından engelli kimlik kartları verilmektedir. 2014 yılında 612 kadın ve 1057 erkek birey bu kartlardan yararlanmıştı.

**Tablo 12.6:** Engellilere İlişkin Bilgiler

	Engelli Kimlik Kartı Başvuru	Engelli Kimlik Kartı Alan		Özel Bakım Merkezi Başvuru	Engelli Bakım Yardımı Başvuru	Engelli Bakım Yardımı Alan Kişi Sayısı	
		Kadın	Erkek			Kadın	Erkek
2012	227	64	163	84	1604	723	510
2013	246	80	166	44	707	232	255
2014	1669	612	1057	71	785	312	291
2015	254	91	163	14	173	73	46

*Kaynak:* Aile ve Sosyal Politikalar İl Müdürlüğü, 2015

Özel engelli bakım ve rehabilitasyon merkezleri de ilde hizmet vermektedir. Engelli bakımı yapan kişilere yönelik Aile ve Sosyal Politikalar İl Müdürlüğü ve İl Sağlık Müdürlüğü ortak hizmet sunmaktadır. Engellilere yönelik bakım hizmetleri ile kişilerin yaşam standartlarını yükselterek toplum

içerisinde sosyal hayata katılmaları sağlanmaktadır. Seminerler ve toplantılar düzenlenerek toplumun engelliler konusunda farkındalığının artırılması gerekmektedir.

Konu ile ilgili genel olarak ilde belirtilen sorunlar şu şekildedir:

- ! İlde engelli veritabanının olmaması
- ! Kentsel alanların engellilerin kullanımına uygun olmaması
- ! Kamu binalarının engellilerin kullanımına uygun olmaması
- ! Okullardaki fiziksel imkanların yetersiz olması
- ! Ulaşım imkanlarının yetersiz olması
- ! Toplumda engelli bireylere karşı olumsuz bakış açısı ve sosyal dışlama
- ! İşverenlerin engelli istihdamına olumsuz yaklaşması
- ! Rehabilitasyon hizmetlerinin yetersizliği
- ! Engelliler için mesleki eğitim imkanlarının yetersizliği

#### 12.4 Yaşlılara Yönelik Hizmetler

Çorum'da il nüfusunun yüzde 13'ünü 65 yaş ve üzeri nüfus oluşturmaktadır. Yaş ile birlikte kişilerin gereksinimleri de değişmektedir. Bu nedenle özellikle sağlık, bakım, sosyal güvence gibi alanlarda yaşlıların mevcut durumu ve yaşadıkları sorunların tespiti önem taşınmaktadır.

Yaşlıların yaşam koşullarının iyileştirilmesi için huzurevleri ve rehabilitasyon merkezleri hizmet vermektedir. İlde 2 tane huzurevi bulunmaktadır. Huzurevlerinde kapasite artırma ihtiyacı olduğu görülmektedir.

**Tablo 12.7:** Huzurevleri

Kuruluşun adı	İlçe	Kapasite	Kayıtlı Sayısı		Fiilen Kalan	
			Kadın	Erkek	Kadın	Erkek
<b>Kamile - Hacı Ahmet Akdağ Huzurevi Yaşlı Bakım ve Rehabilitasyon Merkezi Müdürlüğü</b>	Merkez	66	21	46	21	46
<b>Atıl Üzelgün Huzurevi Yaşlı Bakım ve Rehabilitasyon Merkezi Müdürlüğü</b>	Merkez	66	20	46	24	46

Konu ile ilgili genel olarak ilde belirtilen sorunlar şu şekildedir:

- ! Sosyal hizmet sađlayan kurumlarda kalifiye personel ihtiyacı bulunmaktadır ve var olan personelin hizmet ii eđitimlerle kapasitelerinin ve motivasyonlarının artırılması gerekmektedir.
- ! Sosyal alıřmacı, psikolog, hemřire, sađlık memuru, bilgisayar iřletmeni, ambar memuru, memur, diyetisyen, fizyoterapist, yurt ynetim memuru, řofr, bakım hizmet alımı, temizlik hizmet alımı, kaloriferci, ařı, gvenlik hizmet alımı kadro sayıları yeterli deđildir.
- ! Yařlıların kentsel hizmetlere eriřimlerinin dřk olması
- ! Bađımsız yařama konusunda yařlıların desteklenmesi gerekmektedir.
- ! Yařlıların sosyal ve kltrel aktivitelerinin katılımlarını sađlamaya ynelik insan ve mali kaynaklar yeterli dzeyde deđildir.
- ! Evde bakım hizmetlerinin suistimal edildiđi durumlar olması
- ! Evde bakım hizmetlerinde zel kuruluřların yetersiz kalması
- ! Yařlı aylık gelirlerinin dřk olması

### **zm iin Temel Aralar ve Fırsatlar**

Toplumdaki kırılgan grupların yařam kalitelerinin ve refahlarının artırılması iin sosyal hizmet sunumu ve temel kamu hizmetlerinin beraber dřnlmesi gerekmektedir. ncelikle her gruba ynelik yapılacak hizmetler iin nitelikli personel istihdamı gerekmektedir. Sosyal hizmet kurumlarında eđitim, rehabilitasyon, tıp, psikoloji, alanlarında geliřmeleri takip eden ynetici ve personele ihtiya duymaktadır. İdareci, sosyal alıřmacı, psikolog, sađlık alıřanı, bakım ve temizlik personelinin yılda en az iki kere hizmet ii eđitime tabi tutulmaları yararlı olacaktır.

Diđer taraftan, birok kurum tarafından eřitli alıřmalar yapılmakta ve projeler yrtlmektedir, ancak kurumlar arası iřbirliđi ve iletiřim eksiklikleri ve alıřmaların srdrlebilirliđi konusunda eksiklikler bulunmaktadır. Bu iřbirliđini etkinleřtirecek ve kaynakların verimli kullanımını sađlayacak nlemler alınması gerekmektedir.

Aile Sosyal Destek Programı (ASDEP) projesi ile desteđe ihtiyacı olan ailelere ulařılarak psiko-sosyal ve ekonomik durumlarının incelenmesi ile rehberlik ve ynlendirme yapılması planlanmaktadır. Aile Eđitim Programı da halihazırda Bakanlık tarafından uygulanmaktadır. Yapılan aile eđitimi ve rehberliđi alıřmalarının yaygınlařtırılması ile sosyal sorunların zmnde nemli mesafe kat edilmesi mmkn olabilecektir.

ocuk ve genlere ynelik verilen hizmetlerin iyileřtirilmesi iin ncelikle ocuk ve genlerin yaratıcılıkları ve retkenliklerini ortaya koyacak alıřmalar yapmalarını sađlayacak mekanizmalar

oluřturulması gerekmektedir. Çözüm için gerekli olan kaynakların ilde bulunduđu ancak daha etkili politika ve işbirliklerinin geliştirilmesinin gerektiđi görölmektedir.

- ✓ Sosyal tesislere ve spor tesislerine dezavantajlı grupların erişebilirliđinin sağlanması
- ✓ Mevcut tesislere çocuk/gençlerin yönlendirilmesinin sistematik şekilde yapılması
- ✓ Sosyal, kültürel tesisler ile spor tesisleri, sosyal hizmetlerle birlikte kurgulanarak bütüncül bir hizmet, rehberlik ve yönlendirme anlayışının benimsenmesi
- ✓ Sosyal aktiviteler okulların ders programları içinde zorunlu hale getirilmesi

Dezavantajlı çocuk ve gençler için;

- ✓ Rehberlik ve danışmanlık hizmetlerinin etkinleştirilmesi
- ✓ Sivil toplum ve kamu işbirliđinin geliştirilmesi
- ✓ Gençlerin suçtan korunması ve zararlı madde kullanımını engellemek için yasal düzenlemeler yapılması
- ✓ Gençlerin madde kullanımına neden yöneldiđine yönelik arařtırmalar yapılması ve sanatsal, kültürel faaliyetlere ve spor alanlarına gençlerin yönlendirilmesi
- ✓ Uzman eğitimci sayılarının artırılması ve eğitimci küçük gruplara yönelik verilmesi
- ✓ Aile eğitimlerinin ilgili kurumların işbirliđi ile düzenli bir şekilde yapılması

Koruma altındaki çocuk/gençler için;

- ✓ Yetiştirme yurdu modelinden sevgi evi ve çocuk evleri modeline geçilerek çocukların aile sistemi ortamında yetiştirilmesi
- ✓ Üniversitelerle anlaşma yapılması ve çocuklara farklı bölümlerin meslek tanıtımlarının yapılması, üniversitelerin gezdirilmesi ve birebir görülmesi.

**Kadına** karşı şiddet oranlarının azaltılması için kadınların ekonomik, sosyal ve siyasal yaşama katılımlarının artırılması, şiddet konusunda ise farkındalık çalışmalarının yaygınlaştırılması, cezai yaptırımların ise etkinleştirilmesi gerekmektedir. Kadınlara yönelik çalışmalar sadece şiddet kapsamında değerlendirilmemeli, kadınların eğitim, sağlık, istihdam, karar alma mekanizmalarına katılımları gibi çeşitli boyutlarda eşit fırsatlara ve kaynaklara sahip olmaları için çalışmalar yapılması gerekmektedir. Bütüncül bir şekilde kadınları güçlendirecek politikalar şiddetin de azalmasına katkı sağlayacaktır.

- ✓ Kadınlara yönelik şiddete karşı çözüm olması için erkeklere uzaklaştırma yerine eğitim, bilinçlendirme ve bilgilendirme programları düzenlenmesi

- ✓ Kadına yönelik şiddet ile ilgili güvenlik görevlilerine konusunda uzman kişiler tarafından eğitim/seminer verilmesi
- ✓ Okul öncesi eğitim hizmetlerinin geliştirilmesi yoluyla kadınların işgücüne katılımının artırılması
- ✓ Kadınların kendi işyerlerini açmaları için kredi, destek vb. mekanizmaların geliştirilmesi
- ✓ Aile içi şiddet konusunda temel eğitimden başlamak üzere eğitim programları düzenlenmesi
- ✓ Toplumsal cinsiyet eşitliği ve insan hakları temelli eğitimlerin erken yaşlarda verilmesi
- ✓ Basın yayın araçlarının kullandıkları şiddeti özendirici dilin kontrol edilmesi
- ✓ Kadınların toplumsal hayatta daha çok var olabilmesi için istihdamlarının artırılması
- ✓ Kadına yönelik şiddetin önlenmesi için öfke kontrolü eğitimlerinin düzenlenmesi
- ✓ Her 10-20 aileye bir aile psikoloğu atanması
- ✓ Aile bütünlüğü ve kadın hakkında ailelere haftalık programların düzenlenmesi
- ✓ Evlilik danışmanlığı hizmetlerinin yaygınlaştırılması
- ✓ Aile sağlığı merkezlerinde kadına özgü merkezlerin oluşturulması
- ✓ Eğitimde cinsiyet ayrımcılığının önlenmesi
- ✓ Şiddet mağduru kadınların başvurabileceği merkezlerin kurulması ve sayının artırılması
- ✓ Koruyucu sağlık hizmetlerinde yapılan tarama ve izlemlerde şiddetin sorgulanması ve toplumsal farkındalığın oluşturulması

**Yaşlılar** için Sağlık Bakanlığı ile anlaşma yapılarak sosyal hizmet kurumlarında doktor bulundurulması, ayrıca psikolojik ihtiyaçları için psikolog/psikiyatrist çalıştırılması faydalı olacaktır. Sosyal ve kültürel ihtiyaçlarının giderilmesi için ise yerel yönetimler, ASPB, ve ilgili sivil toplum kuruluşlarının işbirliği yaparak çeşitli aktivitelerin düzenli şekilde yapılabilmesi sağlanacaktır. Diğer taraftan, Sosyal çalışmacı, psikolog, hemşire, sağlık memuru, bilgisayar işletmeni, ambar memuru, memur, diyetisyen, fizyoterapist, yurt yönetim memuru, şoför, bakım hizmet alımı, temizlik hizmet alımı, kaloriferci, aşçı, güvenlik hizmet alımı kadro sayılarının artırılması ihtiyacı duyulmaktadır.

Düzenlenecek olan çeşitli programlar da hayat kalitesini artırmaya katkı verecektir.

- ✓ Yaşlıların sivil toplum kuruluşlarına katılımının sağlanması ile sosyal yaşama entegrasyonlarının artırılması
- ✓ Evde bakım ile ilgili profesyonellerin artırılmasına yönelik sertifika programları düzenlenmesi
- ✓ Bakıma muhtaç insanların barınma koşullarının iyileştirilmesi
- ✓ Belediyeler bünyesinde yaşlı bakım evleri oluşturulması
- ✓ Kronik hastalıklar ve sosyal izolasyon konularında veri toplama çalışmalarının artırılması
- ✓ Sağlık personelinin yaşlı bakımı konusunda sertifikasyonu



- ✓ Yaşlıların kendi yaşadıkları ortamlarda sağlık ve bakım hizmetini almaları için kamusal düzenlemelerin yapılması
- ✓ Huzurevi ve bakım evleri ile ilgili yanlış algının önlenmesine yönelik çalışmalara yapılması
- ✓ Yaşlıların evlerinde düzenli temizlik hizmetleri verilmesi
- ✓ Yaşlılara yönelik grup terapileri veya psikolojik danışmanlık verilmesi
- ✓ Sığınmacı çocuklar için okullarda ayrı sınıfların oluşturulması

İldeki engelliler ile ilgili yapılacak çalışmaların için öncelikle kurumlar arası işbirliği yapılması gerekmektedir.

- ✓ Engellilere ilişkin sosyo-demografik bilgileri içeren bir veritabanının oluşturulması
- ✓ Engellilere yönelik toplumsal farkındalığın artırılması için kaynaştırma çalışmaları yapılması
- ✓ Erişebilirlik ve ulaşabilirliğin sağlanması için kamu kurumları ve yerel yönetimlerin düzenlemeleri tamamlaması
- ✓ Engellilere yönelik eğitim merkezi kurulması
- ✓ Engelli bireylerin mesleki eğitimleri için düzenlemeler yapılması
- ✓ Engelliği önlemek için evlilik öncesi bilinçlendirme ve doğum öncesi bakım konusunda bilinçlendirme çalışmalarının yapılması

### 13. SİVİL TOPLUM VE SOSYAL HAREKETLER

İnsan haklarına saygı, çoğulcu demokrasi, iyi yönetim gibi çağımızın önemli değerlerinin hayata geçirilebilmesi için sivil toplum çok önemli bir konumdur. Genel anlamıyla sivil toplum örgütleri *devlet-dışı ve kar amacı gütmeyen, toplumun yararı nihai hedefiyle gönüllü olarak faaliyetler yürüten* kuruluşları ifade etmektedir. Devlet, aile ve özel sektörün dışında ortak hedefler ve değerler çerçevesinde beraber hareket etme amacıyla bir araya gelen insanlar çeşitli örgütler kurarak sivil toplumu oluşturmaktadır.

#### Mevcut Durum ve Eğilimler

##### 13.1 Vakıf Sayısı

Vakıflar, gerçek veya tüzel kişilerin yeterli mal ve hakları belirli ve sürekli bir amaca özgülemeleriyle oluşan tüzel kişiliğe sahip mal topluluklarıdır. Türk Medeni Kanunu hükümlerine göre kurulur ve faaliyet gösterirler. Özel hukuk tüzel kişiliğine sahiptir. İktisadi anlamda vakıf; kişisel çalışma ve gayretle elde edilen imkânların ve mal varlığının gönül rızasıyla paylaşılmasını öngören hukuki bir sistemdir ([www.vgm.gov.tr](http://www.vgm.gov.tr)).

**Tablo 13.1:** Vakıf Sayıları, 2014

	Yeni Vakıf Sayısı	Mülhak Vakıf Sayısı
Çorum	29	3
Türkiye	4.867	276

**Kaynak:** Vakıflar Genel Müdürlüğü,2015

Çorum'da 2014 yılı sonu itibariyle 29 yeni vakıf bulunurken, mülhak vakıf sayısı 3'tür . İlde cemaat vakfı ve yurt dışında kurulan ve Türkiye'de temsilciliği olan vakıf bulunmamaktadır.

**Tablo 13.2:** Yeni Vakıf Sayısının Yıllara Göre Dağılımı

	Yeni Vakıf Sayısı				
	Çorum	Türkiye		Çorum	Türkiye
2000	32	4559	2008	27	4443
2001	32	4566	2009	27	4459
2002	32	4532	2010	28	4507
2003	32	4502	2011	28	4566
2004	31	4445	2012	28	4657
2005	30	4418	2013	28	4754
2006	29	4401	2014	29	4867
2007	27	4399			

**Kaynak:** Vakıflar Genel Müdürlüğü,2015

### 13.2 Vakıfların Türleri ve Hedef Kitleleri

Yeni vakıfların ildeki dağılımına bakıldığı zaman ilk sırada her ilçede bulunan sosyal yardımlaşma ve dayanışma vakıfları gelmektedir. İkinci olarak eğitim ve kültür vakıfları ilde faaliyet göstermektedir. Sosyal yardımlaşma ve dayanışma vakıflarının hedef kitlelerini yoksullar oluştururken, eğitim ve kültür vakıfları daha geniş bir kitleye yönelik faaliyetlerine yerine getirmektedir ve gençler ile toplumun eğitime erişimlerinin artırılması için çeşitli çalışmalar yapılmaktadır.

### 13.3 Dernek Sayısı ve Dernekleşme Düzeyi

Türkiye’de sivil toplum örgütleri içerisinde dernekler önemli bir yere sahiptir. Uluslararası sözleşmelere uygun olarak Anayasa’nın 33. Maddesi’nde “herkes, önceden izin almaksızın dernek kurma ve bunlara üye olma ya da üyelikten çıkma hürriyetine sahiptir” ifadesi yer almaktadır. Dernekler sivil toplum örgütleri içerisinde en büyük paya sahiptir.

**Tablo 13.3:** Dernek Sayılarının Yıllara Göre Dağılımı

	Amasya	Çorum	Samsun	Tokat	Türkiye
2004	357	728	1326	726	70.077
2005	321	570	1409	481	71.291
2006	348	568	1459	505	73.165
2007	373	582	1466	539	76.865
2008	378	550	1632	567	79.358
2009	392	562	1700	590	82.648
2010	401	579	1738	609	85.824
2011	414	584	1759	601	88.963
2012	423	603	1805	612	92.989
2014	432	677	1972	645	106.729

**Kaynak:** [www.dernekler.gov.tr](http://www.dernekler.gov.tr)

Türkiye’de 2014 yılı itibariyle 106.729 dernek bulunurken, Çorum’da bu sayı 677’dir. 2005 yılından bugüne dernek sayısında yüzde 17’lik bir artış sağlanmıştır. Dernek başına düşen kişi sayısı 743’tür.

### 13.4 Derneklerin Türleri ve Hedef Kitleleri

Derneklerin hizmet ettikleri amaçlar çeşitlilik göstermektedir. İçişleri Bakanlığı da derneklerin tüzüklerinde sundukları amaçlarına göre dernekleri sınıflandırmaktadır

**Tablo 13.4: Derneklerin Türlerine Göre Dağılımı, 2014**

<b>Dernek Türleri</b>	<b>Sayıları</b>
Kültür, sanat ve turizm dernekleri	48
Bireysel öğreti ve toplumsal gelişim dernekleri	13
Çevre doğal hayat hayvanları koruma dernekleri	6
Düşünce temelli dernekler	4
Eğitim araştırma dernekleri	42
Engelli dernekleri	9
Hak ve savunuculuk dernekleri	12
İnsani yardım dernekleri	38
Toplumsal değerleri yaşatma dernekleri	25
Yaşlı ve çocuklara yönelik dernekler	3

İlde faaliyet gösteren dernekler arasında kültür, sanat ve turizm dernekleri, eğitim araştırma dernekleri ve insani yardım derneklerinin ilk sıraları aldığı görülmektedir.

### **Öncelikli Sorunlar**

- ! Hak temelli sivil toplum örgütleri sayısının az olması
- ! Sivil toplum örgütleri faaliyetlerinin çeşitliliğinin az olması, politika yönlendirme süreçlerinde etkilerinin az olması
- ! İnsan kaynaklarının ve üyelerin yetersiz kalması
- ! Maddi kaynakların yetersiz olması
- ! Mevzuat konusunda bilgi eksikliği olması
- ! Üye alımı politikalarının geliştirilememesi
- ! Örgütlerin stratejik planlarının olmaması
- ! Kurumsal değil kişisel yönetim ile sürdürülebilirliğin sağlanamaması, kişiye bağlı kalınması
- ! Tanıtım faaliyetlerinin yetersiz olması
- ! Toplumda STÖ faaliyetlerine karşı duyarsızlık olması
- ! Belli alanlardaki (engelli, kadın vs.) derneklere sadece o topluluğun üyelerinin katılması
- ! Örgüt çalışmalarının yönetim ve üyelerin yoğunluklarına göre aksaması ve faaliyetlerde süreklilik sağlanamaması
- ! Özellikle nitelikli insan kaynağı gerektiren proje yazımı ve yürütülmesi gibi faaliyetlerin yapılamaması
- ! Üye aidatlarının düzenli ödenmemesi
- ! Bağış yapma oranının düşük olması
- ! Yerel sermayenin sosyal sorumluluk projelerine destek vermemesi

- ! Fon kaynakları konusunda bilgi eksikliği
- ! STK'lar arası iletişim eksikliği
- ! Üniversitelerin STK'larla iletişiminin yetersiz olması
- ! Dernekler mevzuatının kısıtlayıcılığı, prosedürlerin fazla olması ve idari para cezalarının caydırıcı olması

## ÇÖZÜM İÇİN TEMEL ARAÇLAR VE FIRSATLAR

- ✓ STK'ların başında deneyimli kişilerin olması ve özverili çalışan çekirdek ekiplerin olması insan kaynakları açığının giderilmesi için önemlidir.
- ✓ STGM, Kalkınma Ajansı gibi kapasite geliştirmeye destek veren kurumların olması kurumsal kapasite geliştirme açısından önem taşımaktadır.
- ✓ Toplumda sivil toplum bilincinin geliştirilmesi için ilkökul, ortaokul ve lise öğrencilerine yönelik sivil toplumu tanıtıcı ve gönüllülüğe özendirici programların düzenlenmesi, Üniversite gençlerini ve sivil toplum örgütlerini bir araya getirecek tanıtım etkinliklerinin yapılması, Katılımcılığın artırılması, bağış ve yardımlarının yapılmasının özendirilmesi için toplumun tüm kesimlerine yönelik çeşitli etkinlikler düzenlenmesi, Engelli, kadın örgütleri gibi belli bir grubun iyileşmesini hedefleyen örgütlere tüm kesimlerden katılımın özendirilmesi gerekmektedir.
- ✓ Yönetimin Etkinleştirilmesi ve İnsan Kaynaklarının Güçlendirilmesi için Belirlenmiş olan mevzuat, yönetişim, savunuculuk, lobicilik, kampanya yönetimi, gönüllü yönetimi gibi alanlarda eğitimler düzenlenmesi, Sivil toplum örgütlerinde faaliyet raporu, çalışma programı ve stratejik plan hazırlanmasının ve doküman arşivi oluşturulmasının teşvik edilmesi yararlı olacaktır.
- ✓ Gönüllülerle İşbirliğinin Geliştirilmesi için Örgütlerde gönüllü politikalarının oluşturulması, Gönüllü ağlarının oluşturulması, Üniversitelerin sürekli eğitim merkezlerinde STÖ çalışan ve gönüllülerine yönelik bir eğitim paketi hazırlanması önemlidir.
- ✓ Örgütlerin Mali Kaynaklarının Geliştirilmesi ve Çeşitlendirilmesi için Fon kaynakları konusunda bilginin artırılması, Örgütler arasında işbirliklerinin teşvik edilmesi, Gençlerin ve üniversite öğrencilerinin gönüllü olarak yeni gelir kaynaklarının kullanımı için örgütlere destek olması, Valilik ve Kalkınma Ajanslarında proje yazımında destek olacak birimlerin olması ve Proje döngüsü yönetimi eğitimlerinin alınması gibi önlemler yararlı olacaktır.

## SONUÇ

Sivil toplum örgütleri, sosyal, ekonomik ve sürdürülebilir kalkınmanın sağlanması için çok önemli bir yere sahiptir. Toplumdaki hakların genişletilmesi ve var olanların tüm topluluklar tarafından kullanılması için kamu kurumları ve karar alıcılara yönelik olarak izleme ve lobicilik çalışmalarının yürütülmesi için sivil toplumun örgütlü hareket etmesi gerekmektedir. Sivil toplum örgütleri içerisinde dernekler önemli bir yere sahiptir. Önemli sayılarda olan dernekler ve vakıflarla beraber sivil toplum değerlendirildiğinde hak temelli çalışan STK'ların sayıca az olduğu görülmektedir. Çocuk, genç, kadın, engelli, çevre, eğitim gibi alanlarda çalışan örgütlerin arasında ise faal olarak çalışanların genel olarak az olduğu, daha çok yardımlaşma örgütlerinin etkin olduğu gözlemlenmektedir.

Bu nedenlerle, sivil toplum örgütlerinin gelir kaynaklarını geliştirecek yenilikçi yöntemler izlemeleri gerekmektedir. Son dönemde sivil toplum örgütleri için önemli fırsatlar sunan fon destekli çalışmalar da artmaktadır. Bu kaynaklardan yararlanılması ile faaliyetler geliştirilebilecektir.

## KAYNAKÇA

- Aile ve Sosyal Politikalar Bakanlığı (2013). 2012 Yılı Sosyal Yardım Verileri. (Basılmamış Doküman).
- Aile ve Sosyal Politikalar İl Müdürlüğü (2015). Sosyal Hizmet Verileri. (Basılmamış Doküman).
- [Amasya Üniversitesi. \(2015\). www.amasya.edu.tr](http://www.amasya.edu.tr)
- Bülent Dinçer, Metin Özaslan ve Taner Kavasoğlu (2003). *İllerin ve Bölgelerin Sosyo-Ekonomik Gelişmişlik Sıralaması Araştırması*. Ankara: Devlet Planlama Teşkilatı.
- Çalışma ve Sosyal Güvenlik Bakanlığı.(2014). İlçelere Göre Sosyal Güvenlik İstatistikleri
- Devlet Planlama Teşkilatı. (2001). *Sekizinci Beş Yıllık Kalkınma Planı, Nüfus, Demografi Yapısı, Göç Özel İhtisas Komisyonu Raporu*, Ankara: DPT
- Devlet Planlama Teşkilatı. (2007-1). *Dokuzuncu Beş Yıllık Kalkınma Planı, Sosyal Güvenlik, Özel İhtisas Komisyonu Raporu*, Ankara: DPT
- Dünya Bankası. (2010). *Türkiye: Gelecek Nesiller için Fırsatların Çoğaltılması "Yaşam Fırsatları" Konulu Rapor*. Washington D.C.: Dünya Bankası
- Hitit Üniversitesi. (2015). [www.hitit.edu.tr](http://www.hitit.edu.tr)
- İŞKUR İl Müdürlüğü (2015). Kayıtlı İşsiz, Kurs ve Danışmanlık Bilgileri. (Basılmamış Doküman).
- Kabalcı, M., Üyetürk, A. ve Bilgel Aşıcı T. (2009). *İllerin Gelişmişlik Sıralaması Üzere Nüfus Verileri ile Yaklaşımlar*, [www.tuik.gov.tr/ias7](http://www.tuik.gov.tr/ias7),
- Kocaman, T. (2008). *Türkiye’de İç Göçler ve Göç Edenlerin Nitelikleri (1965-2000)*, [www.dpt.gov.tr](http://www.dpt.gov.tr), (26.08. 2010).
- Milli Eğitim Bakanlığı İl Müdürlüğü (2015). Ortaöğretim Okullaşma ve Başarı Oranları. (Basılmamış Doküman).
- Milli Eğitim Bakanlığı. (2014). *Milli Eğitim Örgün Eğitim İstatistikleri 2014-2015*
- Ondokuz Mayıs Üniversitesi. (2015). [www.omu.edu.tr](http://www.omu.edu.tr)
- Sağlık İl Müdürlüğü. (2015). *Sağlık Verileri* (Basılmamış Doküman).
- TÜİK 2011 Nüfus ve Konut Araştırması
- TÜİK. (2015). [www.tuik.gov.tr](http://www.tuik.gov.tr)
- TÜİK Samsun Bölge Müdürlüğü.(2015) İlçelere Göre Göç Verileri (Basılmamış Doküman).
- Yeşilirmak Havza Gelişim Projesi Mevcut Durum ve Analizi (2006). Ankara: Dolsar.