



SAMSUN İLİ İSTİHDAM EYLEM PLANI

2018 - 2023



SAMSUN İLİ İSTİHDAM EYLEM PLANI (2018-2023)

Hazırlayan
Doç. Dr. Selahattin KAYNAK



Küresel ekonomide değişim ve dönüşümlerin yaşandığı çağımızda, ülkemizde yapılan yatırımların 2023 vizyonu doğrultusunda planlanmasının son derece önemli olduğu yadsınamaz bir gerçektir. Bu vizyonu gerçekleştirmek için kamu sektörü, özel sektör, üniversite ve sivil toplum kuruluşlarıyla toplumun bütün taraflarının ortak akıl bilinciyle hareket etmesi son derece değerlidir.

Bu kapsamda, Samsun ilinin Türkiye ekonomisinin gelişim ve toplumsal dönüşüm sürecine uyum gösterebilmesi amacıyla, Orta Karadeniz Kalkınma Ajansı (OKA) koordinasyonunda başlatılan 2018-2023 Samsun İli Sektörel Eylem Planları çalışması tamamlanmıştır. Çalışma kapsamında, başkanlığında toplanan yönetim heyetince belirlenen 11 adet sektörel konu başlığında Ondokuz Mayıs Üniversitesi (OMÜ) tarafından görevlendirilen akademik personel moderatörlüğünde ve raportörlüğünde sektörlerin ilgili kurumlarından ve bütün paydaşlarından destek alınarak katılımcı bir anlayışla raporlar hazırlanmıştır. Çalışmalarda ilgili sektördeki uluslararası eğilimler dikkate alınarak ülkemizin ulusal ölçekli planlarına, akademik çalışmalarına değin geniş yelpazeli bir bilgi dağarcığından istifade edilerek Samsun için yapılması gerekenler ortaya konulmuştur. Böylece her sektörel eylem planında yıllara sair, hangi kurumların beraber çalışarak hangi faaliyetleri gerçekleştireceği konusunda detaylı bir yol haritası belirlenmiştir. İlgili kurumlarımız, bu eylem planları içerisinde ilimizin sektörel bazda gereksinimlerine göre, Samsun'da farklılık yaratacak 5 yıllık proje ve faaliyetlerini tasarlama imkânı bulacaktır.

Sektörel eylem planlarının ilimizin ekonomik ve sosyal kalkınması için yol gösterici olmasını temenni ederken, bu çalışmaların hazırlanmasında emeği geçen Ondokuz Mayıs Üniversitesi, kamu kurumları, sivil toplum kuruluşları, özel sektör ve OKA yetkililerine teşekkür ederim. Sektörel eylem planlarının ilimize hayırlı olmasını dilerim.

OSMAN KAYMAK
Samsun Valisi

İÇİNDEKİLER

TABLolar LİSTESİ.....	6
ŞEKİLLER LİSTESİ	7
Yönetici Özeti.....	8
1.RAPORUN AMACI VE KAPSAMI	10
2.RAPORUN HEDEFİ.....	10
3.ÇALIŞMA YÖNTEMİ	11
4.DÜNYADA İSTİHDAM	12
5.TÜRKİYE'DE İSTİHDAM	13
6.SAMSUN İŞGÜCÜ PİYASASININ MEVCUT DURUM.....	14
6.1.Samsun İşgücü Piyasasının Arz Analizi.....	14
6.2.Samsun İşgücü Piyasasının Talep Analizi	23
6.3.Samsun'da İşgücü Temininde Güçlük Çekilen Meslekler	46
6.3.Samsun'da Gelecek Dönem İstihdam Eğilimleri	52
7.EYLEMLER.....	56
SONUÇ VE ÖNERİLER.....	64
KAYNAKÇA	66

TABLolar LİSTESİ

- Tablo 1: Mesleklere Göre Başvuru Sayısı (2016)
- Tablo 2: Mesleklere Göre Kayıtlı İşsiz Sayısı (2016)
- Tablo 3: Mesleklere Göre Açık İş Sayıları (2016)
- Tablo 4: Mesleklere Göre İşe Yerleştirme Sayıları (2016)
- Tablo 5: Mesleki Eğitim Kurs ve Kursiyer Sayıları (2010-2016)
- Tablo 6: Mesleki Eğitim Kurslarının Cinsiyete Göre Meslek Dağılımı
- Tablo 7: İşbaşı Eğitim Programı ve Katılımcı Sayıları (2010-2016)
- Tablo 8: İşbaşı Eğitim Programlarının Cinsiyete Göre Meslek Dağılımı
- Tablo 9: Girişimcilik Eğitim Programı ve Katılımcı Sayıları (2010-2016)
- Tablo 13: Sektörlere Göre İŞKUR Hizmetlerinden Faydalanma Oranları
- Tablo 14: Sektörlere ve Cinsiyete Göre Çalışan Sayısı
- Tablo 15: Meslek Grupları ve Cinsiyete Göre Çalışan Sayıları
- Tablo 16: İşyerinin Yaşı ve Cinsiyete Göre Çalışanların Sayısı
- Tablo 17: En Fazla Çalışanı Olan Meslekler
- Tablo 18: Sektörlere Göre Açık İş Sayısı
- Tablo 19: Sektörlere Göre Açık İş Oranı ve Açık İş Olan İşyeri Oranı
- Tablo 20: Açık İşlerde Sektörlere Göre Talep Edilen Eğitim Düzeyi
- Tablo 21: Açık İşlerde Talep Edilen Eğitim Düzeyleri ve Arama Kanalları İlişkisi
- Tablo 22: Arama Kanallarından İstenen Becerilerin Öncelik Sıralaması
- Tablo 23: Meslek Gruplarına Göre Açık İş Sayısı
- Tablo 24: Meslek Gruplarına göre Açık İş Oranları
- Tablo 25: Açık İşlerin Meslek Gruplarına ve Cinsiyete Göre Dağılımı
- Tablo 26: Meslek Gruplarına Göre Açık İşlerde Talep Edilen Beceri Düzeyi
- Tablo 27: Meslek Gruplarına Göre Açık İşlerin Aranma Kanalları
- Tablo 28: Açık İş Olan Mesleklerden İstenen Becerilerde Öncelik Sıralaması
- Tablo 29: Cinsiyet Bazında En Çok Açık İş Olan Meslekler
- Tablo 30: Cinsiyete Göre Açık İşlerde Talep Edilen Becerilerin Öncelik Sıralaması
- Tablo 31: Sektörlere Göre Temininde Güçlük Çekilen Kişi Sayısı
- Tablo 32: Mesleklere Göre TGÇM Dağılımı
- Tablo 33: Mesleklere Göre TGÇM Nedenleri
- Tablo 34: Sektörlere Göre İşverenlerin İstihdam Beklentileri
- Tablo 35: Sektörlere Göre Net İstihdam Değişimi
- Tablo 36: Meslek Gruplarına Göre Net İstihdam Değişimi
- Tablo 37: En Fazla İstihdam Artışı/Azalışı Beklenen Meslekler

ŞEKİLLER LİSTESİ

- Şekil 1: Yıllar İtibariyle Cinsiyete Göre Başvuru Sayısı (2010-2016)
- Şekil 2: Yıllar İtibariyle Cinsiyete Göre Kayıtlı İşsiz Sayısı (2010-2016)
- Şekil 3: Yıllara Göre Açık İş Sayıları (2010-2016)
- Şekil 4: Yıllar İtibari ile Cinsiyete Göre İşe Yerleştirme Sayısı (2010-2016)
- Şekil 5: İşyerlerinin Yaşına Göre Dağılımı
- Şekil 6: Sektörlere Göre Part-time Çalışanı Olan İşyerlerinin Dağılımı
- Şekil 7: Kadınların Part-Time Çalışma Durumu
- Şekil 9: İŞKUR Hizmetlerinden Faydalanma Oranları
- Şekil 10: Sektörlere Göre İŞKUR Hizmetlerinden Faydalanma Oranları
- Şekil 11: Sektörlere Göre Ortalama Çalışan Sayıları
- Şekil 12: Açık İş Olan İşyeri Oranı
- Şekil 13: TGÇM Durumuna Göre Açık İş Oranları
- Şekil 17: İhracat, Part Time Çalışma, Vardiyalı Çalışma Yapma Durumuna Göre Açık İş Oranları
- Şekil 14: Açık İşlerde Cinsiyet Tercihi
- Şekil 15: Açık İşlerin Eğitim Düzeyine Göre Dağılımı
- Şekil 16: Açık İşlerin Cinsiyet ve Eğitim Düzeyine Göre Dağılımı
- Şekil 17: Açık İşlerin Arama Kanallarına Göre Dağılımı
- Şekil 18: Hizmetlerden Yararlanma Durumuna Göre Arama Kanallarının Dağılımı
- Şekil 19: Eleman Temininde Güçlük Çeken İşyeri Oranı
- Şekil 21: Temininde Güçlük Çekilen Kişilerin Meslek Gruplarına Göre Dağılımı
- Şekil 22: TGÇM Nedenlerinin Dağılımı
- Şekil 23: İşyeri Durumuna Göre TGÇM Nedenleri
- Şekil 24: İşyeri Özellikleri Bakımından NİDO

YÖNETİCİ ÖZETİ

İşgücü piyasasının verimli bir yapıya sahip olması ve dolaylı olarak ülkemizde katma değerli üretim sürecine geçilebilmesi için insan kaynağı altyapısı oluşturulmasında büyük önem arz etmektedir. Ekonomik büyümenin sürdürülebilir kılınmasının; sanayi ve hizmetler sektörlerinin toplam hasıladaki payının, toplam istihdamın içinde yüksek verimliliğe sahip istihdam oranının ve toplam üretim içerisinde yüksek katma değerli ürünlerin payının artmasına dayalı olduğu, iktisat tarihinde de kendine yer bulmuş bir gerçektir.

Türkiye’de istihdamın genel yapısı incelendiğinde, ilk göze çarpan ayrıntı cinsiyet farklılığıdır. 29 Milyon dolayındaki istihdamın, yaklaşık 20 milyonunu erkekler, 9 milyonunu ise kadınlar oluşturmaktadır. Kadınların işgücüne katılım oranı, %34 seviyelerindedir. 20 Milyon kadın, çalışma çağına olmasına rağmen tercihlerini işgücüne katılmama yönünde kullanmaktadır. İstihdamın içerisinde erkeklerin oranı, %70 dolaylarında seyretmektedir.

Aktif bir işgücü piyasasının oluşabilmesi, işgücü arz ve talebinin temel niteliklerinin incelenip bunlara uygun önlemlerin zamanında alınmasına bağlıdır. Gelişmekte olan ülkelerde yüksek işsizlik oranlarına rağmen özellikle kısa dönemli işgücü talebinin hep yüksek olduğu da sık sık ifade edilmektedir. Birçok ülkede işgücü fazlalığı olmasına rağmen, talep edilen işgücünün nitelikleri ile işgücü arzının nitelikleri (meslek, eğitim, beceri vb.) arasında uyumsuzluk bulunması ve etkin eşleştirme eksikliği gibi nedenlerle işgücü açığı karşılanamamaktadır. Açık işlerin zamanında doldurulamamasının başlıca nedenleri işgücünün mobilitesinin yetersizliği, işverenin talep ettiği nitelik ve ücrette elemanların olmayışı, bazı mesleklerde çalışma ortamı ve ücretin adaylarca beğenilmemesi, işverenlerin talep ettikleri işgücüne işin gereklerine uygun ekonomik ve sosyal koşulları sunmaması olarak sıralanabilir. İşgücünün mesleki bilgi ve beceri açısından kalifiye olmaması bu sorunu daha da derinleştirmektedir.

İşgücü piyasasını analiz etmek için arz ve talep verilerine ihtiyaç duyulmaktadır. İşgücü piyasasının arz tarafına ait veriler TÜİK ve İŞKUR’un idari kayıtları aracılığı ile yayınlanmaktadır. İşgücünün arz boyutunun ele alınmasında bir takım temel işgücü verileri bulunmaktadır. Ekonomik olarak aktif olan nüfusun, çalışabilir yaştaki nüfusa olan oranını ifade eden İşgücüne Katılma Oranı; çalışanların çalışabilir yaştaki nüfusa oranını ifade eden İstihdam Oranı ve toplam işsiz sayısının işgücüne oranını ifade eden İşsizlik Oranı işgücü arzına ilişkin temel eğilimleri barındırmaktadır. İşgücü piyasasının talep yönüne ilişkin veriler ise işgücü piyasası araştırması kapsamında derlenmektedir.

Hazırlanan 2018-2023 Samsun İl İstihdam Eylem Planı’nın amacı; istihdam sürecinin daha etkin yürütülebilmesi, işverenin ihtiyacına uygun işgücünün yönlendirilmesi, kurum ve kuruluşların işgücü talebi hakkında bilgi ihtiyacının karşılanması, yerel düzeyde istihdamın artırılması, işsizliğin azaltılmasına yönelik olarak yerel istihdam hedeflerinin tanımlanması, önceliklerinin belirlenmesi ve yerel istihdam politikalarının daha etkin ve verimli bir şekilde uygulanmasına katkı sağlamaktır.

Bu amaçlar doğrultusunda hazırlanan bu rapor birçok alt bölümden oluşmaktadır. Öncelikle; Dünya’da, Türkiye’de ve Samsun’da işgücünün piyasasının mevcut durumu araştırıldı. Daha sonra Samsun’un işgücü piyasası analizinden hareketle 2023 yılına kadar yapılması gereken eylemler belirlendi.

Hazırlan bu raporun Samsun’un işgücü piyasasına katkı sağlamasını diler, raporun hazırlanmasına katkı sunan ve emeği geçen tüm paydaşlarımıza teşekkür ederim.

1. RAPORUN AMACI VE KAPSAMI

Türkiye’de İŞKUR, İşverenler, İşçi Sendikaları, Sanayi Ticaret Odaları ve Üniversiteler ulusal ve yerel düzeyde işgücü piyasasının taleplerini tespit etmek amacıyla işgücü piyasası araştırmaları yapmaktadırlar. Araştırma sonuçlarına bağlı olarak kamu istihdam hizmetleri yönlendirilmekte, aktif işgücü piyasası politikalarının etkin ve ihtiyaca uygun olması sağlanmaya çalışılmaktadır.

Hazırlanan 2018-2023 Samsun İl İstihdam Eylem Planı’nın amacı; istihdam sürecinin daha etkin yürütülebilmesi, işverenin ihtiyacına uygun işgücünün yönlendirilmesi, kurum ve kuruluşların işgücü talebi hakkında bilgi ihtiyacının karşılanması, yerel düzeyde istihdamın artırılması, işsizliğin azaltılmasına yönelik olarak yerel istihdam hedeflerinin tanımlanması, önceliklerinin belirlenmesi veyerel istihdam politikalarının daha etkin ve verimli bir şekilde uygulanmasına katkı sağlamaktır.

Samsun İl İstihdam Eylem Planı, Türkiye Cumhuriyeti Çalışma ve Sosyal Güvenlik Bakanlığı 2014-2023 Ulusal İstihdam Stratejisi, Öncelikli Dönüşüm Programları, Orta Vadeli Program, İl Ulusal İstihdam Stratejisi ve 10. Kalkınma Planı’nda yer alan temel politikalar eksenine üzerine inşa edilmiştir.

İl İstihdam Eylem Planı hazırlama sürecinde sahada gerçekleştirilen işgücü analiz sonuçlarını dikkate alınarak 27 adet eylem planı belirlenmiştir.

2. RAPORUN HEDEFİ

- ✓ Samsun’da işsizlik oranını düşürecek eylemleri belirlemek
- ✓ İstihdam oranını artırmak
- ✓ Kayıt dışı istihdamın kayıt içine dahil edilebilecek adımlar belirlemek
- ✓ Okullarda meslek tanıtımı faaliyetlerinin etkinliğini artırmak
- ✓ Samsun’da iş dünyasının ihtiyaç duyduğu meslekleri tespit ederek bu ihtiyaçları karşılamaya dönük kurum ve kuruluşların ortak hareket etmelerini sağlamak
- ✓ Mesleki eğitim programlarını daha kolay erişilebilir hale getirmek ve işlevselliğini artırmak
- ✓ Esnek çalışma biçimleri hakkında tanıtım, teşvik ve farkındalık yaratmak amacıyla kamuoyunun bilgilendirilmesi sağlanacaktır.
- ✓ Esnek çalışma biçimlerinin sektörel bazda pilot uygulamalarla hayata geçirmek
- ✓ Esnek çalışmanın tespitine ilişkin detaylı, yeni bir veri tabanı oluşturulacaktır
- ✓ Kadınların işgücüne katılma oranını artırmak
- ✓ Kayıtdışı çalışan kadın oranını düşürmek
- ✓ Genç işsizlik oranını düşürmeye ve kayıt içine dahil etmeye yönelik faaliyetler gerçekleştirmek
- ✓ Engellilerin işgücüne katılım oranı ve istihdamı artırmak
- ✓ Sosyal yardım alanlardan çalışabilir durumda olanların çoğuna iş ve meslek danışmanlığı hizmeti sunmak

- ✓ Sosyal yardım alanlardan çalışabilir durumda olanların işe yetirilmelerini sağlamak
- ✓ Bilişim gibi ekonomide belirleyici sektörlerde çalışanların sayısını artırmak için eğitim programlarını güncelleştirmek
- ✓ Medikal sektörünün nitelikli işgücü talebini karşılamak
- ✓ Tarım sektöründeki işgücünün eğitim ve vasıf düzeyi yükseltilecek, uyum yeteneği artırmak
- ✓ Tekstil sektörü gibi kayıt dışılığın fazla olduğu sektörlerde teşvik edici politikalarla birlikte denetimleri artırmak ve kayıt dışı istihdamı azaltmak
- ✓ İş kaza riskinin yüksek olduğu sektörlerde iş sağlığı ve güvenliği bilinci yerleştirmek
- ✓ Kayıt dışı yabancı kaçak işçilik istihdamını engellemek

3. ÇALIŞMA YÖNTEMİ

İşgücü piyasasının arz yönüne ilişkin veriler ağırlıklı olarak TÜİK'in yapmış olduğu "Sürekli Hanehalkı İşgücü Anketi" sonuçlarından elde edilmektedir. İşgücü piyasasının talep tarafına ilişkin ise en kapsamlı veri üreten çalışma Türkiye İş Kurumu Genel Müdürlüğü tarafından gerçekleştirilen İşgücü Piyasası Araştırmalarıdır. Samsun İl İstihdam Eylem Planı, Türkiye Cumhuriyeti Çalışma ve Sosyal Güvenlik Bakanlığı 2014-2023 Ulusal İstihdam Stratejisi, Öncelikli Dönüşüm Programları, Orta Vadeli Program, İl Ulusal İstihdam Stratejisi, 10. Kalkınma Planı, Türkiye Sanayi Strateji Belgesi, Mesleki ve Teknik Eğitim Stratejisi ve Eylem Planı, Verimlilik Stratejisi ve Eylem Planı, İstihdam ve Mesleki Eğitim İlişkisinin Güçlendirilmesi Eylem planı çerçevesinde hazırlanmıştır. Ayrıca Samsun Büyükşehir Belediyesi 2015-2019 Stratejik Planı, Yeşilirmak Havza Gelişim Projesi Strateji ve Yeniden Yapılanma Senaryoları Planları çalışmanın şekillenmesinde etkili olmuştur.

Samsun il istihdam eylem planı, planının tüm aşamalarında katılımcı bir yaklaşımla aşağıda isimleri yer alan kurum ve kuruluşların düşünceleri dikkate alınarak hazırlanmıştır.

- ✓ Aile ve Sosyal Politikalar İl Müdürlüğü
- ✓ Çalışma ve İş Kurumu İl Müdürlüğü
- ✓ Engelli Dernekleri
- ✓ Esnaf ve Sanatkarlar Odası
- ✓ Genç İşadamlar Dernekleri
- ✓ Gençlik Hizmetleri ve Spor İl Müdürlüğü
- ✓ Göç İdaresi İl Müdürlüğü
- ✓ Hak İşçi Sendikası
- ✓ Halk Eğitimi Merkezi
- ✓ İl Emniyet Müdürlüğü
- ✓ İl Jandarma Komutanlığı

- ✓ İl Milli Eğitim Müdürlüğü
- ✓ İşçi Sendikası
- ✓ İşveren Sendikası
- ✓ KOSGEB Müdürlüğü
- ✓ Mesleki Eğitim Merkezi
- ✓ MÜSİAD
- ✓ OKA
- ✓ Ondokuz Mayıs Üniversitesi
- ✓ Ortak Sağlık ve Güvenlik Birimleri
- ✓ Özel İstihdam Büroları
- ✓ Samsun Merkez Organize San. Bölge Md.
- ✓ SAMSİAD
- ✓ Samsun Büyükşehir Belediyesi
- ✓ Sosyal Güvenlik Kurumu İl Müdürlüğü
- ✓ Sosyal Yardımlaşma ve Dayanışma Vakfı
- ✓ TSO İl Kadın Girişimciler Kurulu
- ✓ Teknopark
- ✓ Ticaret ve Sanayi Odası
- ✓ TÜİK

4. DÜNYADA İSTİHDAM

2008 yılından itibaren tüm dünyayı etkisi altına alan ekonomik krizin işgücü piyasaları üzerindeki olumsuz sonuçları günümüze kadar yansımıştır. Küresel ekonomik kriz sonrasında dünyadaki toplam işsiz sayısı önemli ölçüde artmıştır. Uluslararası Çalışma Örgütü'nün (ILO) verilerine göre dünyadaki işsiz sayısı 2007 yılında 169,7 milyon iken, 2017 yılında 197,7 milyona yükselmiştir. İşsiz sayısının 2017 yılsonu itibariyle 201 milyonu aşması beklenmektedir. Küresel işsizlik oranının 2017 yılında 0,1 puanlık artış ile 5,8'e çıkması öngörülmektedir. Ayrıca işgücündeki artış işgücü talebinden fazla olarak devam ettiği için 2018 yılında işsiz sayısının 2,7 milyon artması beklenmektedir. AB 28 genelinde ise işsizlik oranında 2008 yılında başlayan artış eğilimi 2014 yılından itibaren azalışa geçmiştir. Devam eden jeopolitik belirsizlikler, yavaşlayan yapısal reformlar ve küresel piyasalardaki yetersiz talep nedeniyle yeni yatırımlar için iş dünyası çekingen davranmakta ve yatırımlardaki yavaşlama eğilimi küresel ekonomiyi ve dolayısıyla da işgücü piyasasını da olumsuz etkilemeye devam etmektedir.

5. TÜRKİYE'DE İSTİHDAM

Dünya ekonomisinde ve işgücü piyasasında yaşanan durgun seyrin yanında bölgemizde yaşanan siyasi gerilimler ülkemizi ve işgücü piyasamızı olumsuz yönde etkilediği görülmektedir. Bunun yanında özellikle; Irak ve Suriye kaynaklı jeopolitik risklerin yanında Türkiye'nin en önemli ihrac pazarı olan Avrupa Birliği'nde çevre ülkelerden kaynaklı yaşanan ekonomik gelişmeler, ihracat ve işgücü piyasası üzerinde baskı yaratmıştır.

Bu gelişmelere rağmen; Türkiye, 2007 yılına kıyasla 2016 yılında Avrupa Birliği'ne üye ve aday ülkeler arasında işgücüne katılma oranını en fazla arttıran ülkedir. Türkiye, 2007 yılına kıyasla 2016 yılında Avrupa Birliği'ne üye ve aday ülkeler arasında istihdam oranını en fazla arttıran dördüncü ülkedir. Yine OECD verilerine göre Türkiye, 2008-2016 döneminde yüzde 5,8 puanlık istihdam artış oranıyla OECD üyesi ülkeler arasında dördüncü, Avrupa Birliği'ne üye ve aday ülkeler arasında ikinci sırada yer almıştır. Bu dönemde Avro Alanı ve Avrupa Birliği'nde istihdam kayıpları yaşanmasına rağmen Türkiye'de güçlü ve istikrarlı bir istihdam artışı yaşanmıştır.

Türkiye'de EUROSTAT verilerine göre 2012 yılında işsizlik oranı yüzde 8,4 ile son yılların en düşük seviyesine ulaştıktan sonra yukarıda vurguladığımız nedenlerle de tekrar artmaya başlamıştır. 2016 yılında bir önceki yıla göre işsizlik oranı 0,6 puan artarak yüzde 10,9 olarak gerçekleşmiştir. 2016 yılında işgücüne katılma oranı bir önceki yıla göre 0,7 puan artarak yüzde 52 olarak gerçekleşmiştir. 2005 yılından itibaren oluşturulan temel işgücü göstergeleri serisi incelendiğinde, 2016 yılına ait yüzde 52'lik işgücüne katılma oranının 2005 yılından bu yana yıllık bazda gerçekleşen en yüksek işgücüne katılma oranı olduğu görülmüştür.

2017 yılında da işsizlik oranındaki artış devam etmektedir. 2018-2020 Orta Vadeli Program tahminlerine göre; 2018 yılı için istihdam oranının yüzde 47,8, 2020 yılında yüzde 49,5, işgücüne katılma oranının 2018 yılı için yüzde 53,4, 2020 yılında yüzde 54,7, işsizlik oranının 2018 yılında yüzde 10,5, 2020 yılı sonunda ise yüzde 9,6 olması öngörülmektedir.

2017 yılı Türkiye İşgücü Piyasası Araştırması Sonuçlarına göre açık iş oranı yüzde 2,7 gibi yüksek sayılabilecek bir oranda tespit edilmiştir. İşgücü piyasasında genellikle nitelik ve beceri gerektiren mesleklerde eleman bulunmasında zorluk çekildiği görülmektedir. Çalışma sonuçlarına göre her beş işyerinden birini eleman temin ederken güçlük çekmesi işgücü piyasasındaki arz ve talep arasında uyumsuzluk olduğunu göstermektedir.

Türkiye genelinde 2018 yılı Nisan-Mayıs aylarında istihdamın, 2017 yılı Nisan-Mayıs aylarına göre yüzde 6,4 oranında artması beklenmektedir. Bir önceki yıl yapılan araştırma sonuçlarına göre net istihdam değişim oranında 0,9 puanlık artış yaşanmıştır. 2-9 istihdamlı işyerlerinde net istihdam değişim oranının yüzde 10,9 oranında olacağı tahmin edilirken, 10-19 istihdamlı işyerlerinde yüzde 8,3 olacağı ve 20 ve daha fazla istihdamlı işyerlerinde yüzde 3,2 olacağı öngörülmüştür. İşyeri büyüklüğü arttıkça istihdam artış beklentisi düşmektedir.

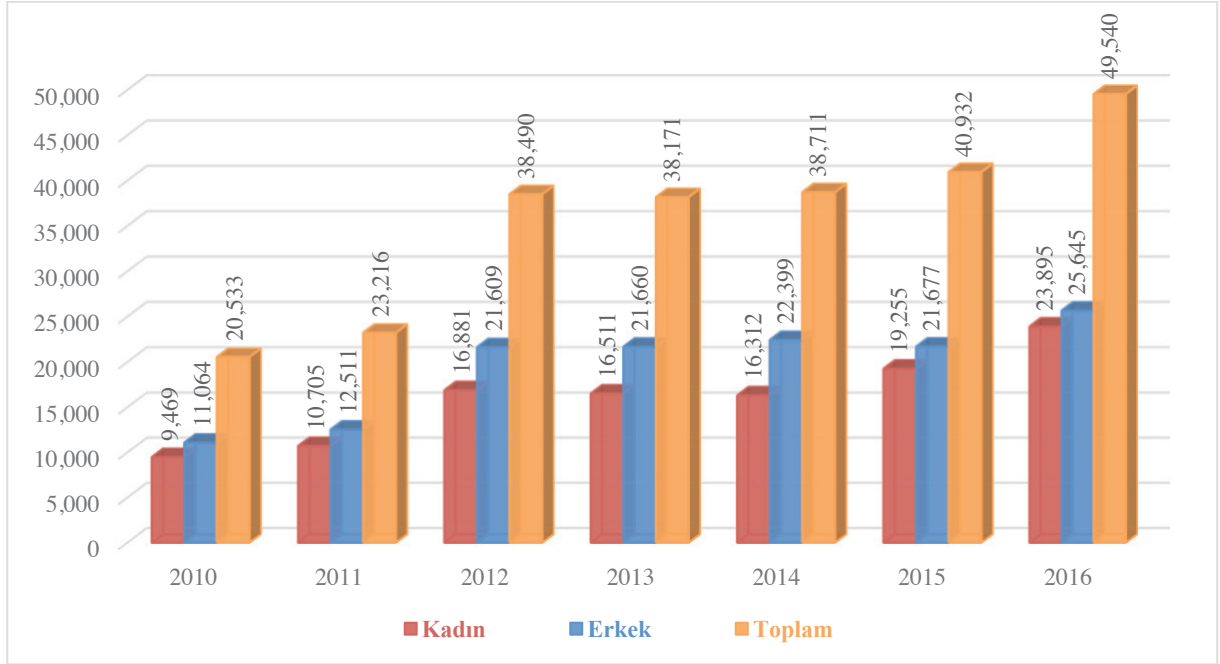
Net istihdam değişimleri sektörel olarak incelendiğinde tüm sektörlerde artışı beklediği gözlemlenmiştir. Net istihdam değişim oranı 2-9 istihdamlı işyerlerinde en fazla Su Temini; Kanalizasyon, Atık Yönetimi ve İyileştirme Faaliyetleri sektöründe, 10-19 istihdamlı ve 20 ve daha fazla çalışanı olan işyerlerinde ise en fazla İnşaat sektöründe beklenmektedir.

6. SAMSUN İŞGÜCÜ PİYASASININ MEVCUT DURUM

6.1. Samsun İşgücü Piyasasının Arz Analizi

Samsun işgücü piyasasına ilişkin arz verileri İŞKUR'un hedef kitlelerine sunmuş olduğu hizmetlerinin verilerinden hareketle istatistik alt yapısında derlediği rakamları içermektedir. Kurumun hizmetlerinden yararlanmak için Kuruma kayıt yaptıran kişilerin yaş, cinsiyet, sosyal durum, eğitim durumu, sektör ve meslek bilgisi bağlamında oldukça detaylı bilgisine ulaşılabilmektedir.

Şekil 1:Yıllar İtibariyle Cinsiyete Göre Başvuru Sayısı (2010-2016)



Kaynak: İŞKUR

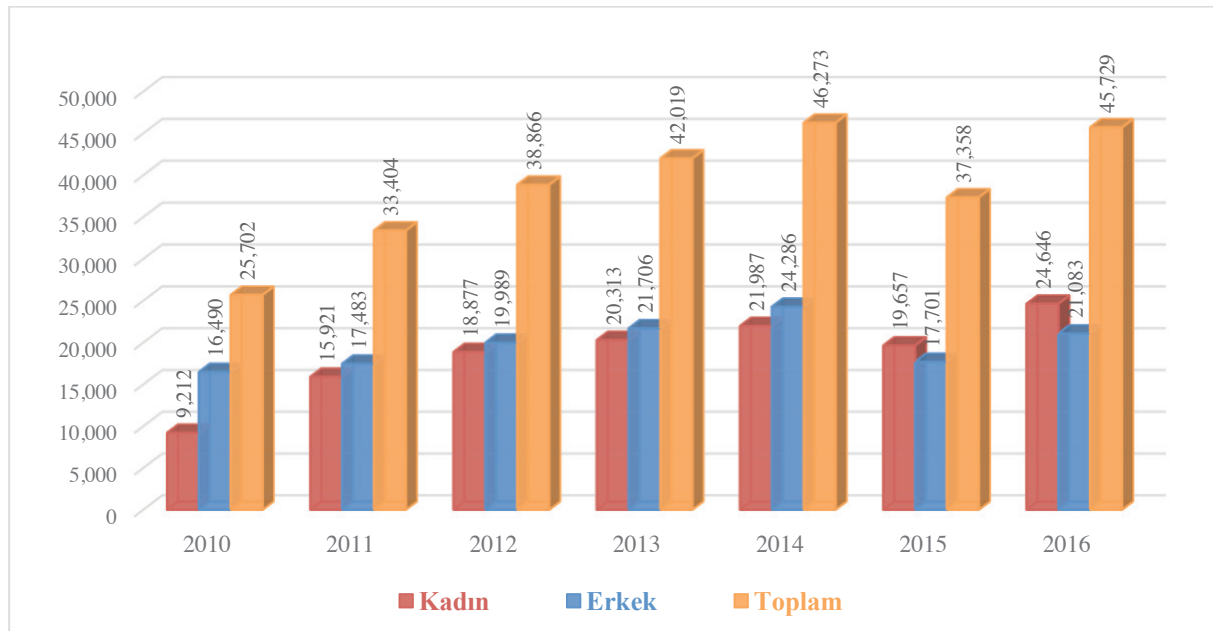
Başvuru, iş arayanların, gereksinimlerinin karşılanması için internet üzerinden ya da Kurum İl Müdürlüklerine doğrudan yaptıkları müracaattır. Toplam başvuru sayısı 49 bin 540 olarak gerçekleşmiştir. Bu başvuruların 25 bin 645'ini erkekler, 23 bin 895'ini kadınlar oluşturmuştur. Toplam başvuru sayısı;2010 yılına göre, 2016 yılında 29 bin 7 kişi artmıştır. Bu artışın 14 bin 426'sını kadınlar, 14 bin 581'ini erkekler oluşturmuştur. Yıllar itibari ile başvuruların yarısından fazlası erkeklerden oluşmaktadır. Samsun ili için başvuru sayısı, 2016 yılında son yedi yılın en yüksek seviyesini görmüştür.Yıllar itibari ile başvuru sayısına bakıldığında sadece 2013 yılında bir önceki yıla göre küçük bir düşüş yaşandığı, diğer yıllarda ise kuruma yapılan başvurularda sürekli bir artış olduğu gözlenmiştir. En ciddi artışın ise; iş ve meslek danışmanlarının göreve başladığı 2012 yılında yaşanmıştır. Söz konusu yıl kurum hizmetlerinin geniş bir kitleye sunulmaya başladığı bir dönem olarak kabul edilebilir.

Tablo 1: Mesleklere Göre Başvuru Sayısı (2016)

Meslekler	Kadın	Erkek	Genel Toplam
Beden İşçisi (Genel)	4.085	5.045	9.130
Büro Memuru (Genel)	1.545	1.030	2.575
Beden İşçisi (Temizlik)	1.774	731	2.505
Satış Danışmanı	1.333	1.100	2.433
Sekreter	1.210	53	1.263
Temizlik Görevlisi	924	335	1.259
Çağrı Merkezi Müşteri Temsilcisi	748	450	1.198
Konfeksiyon İşçisi	606	296	902
Garson (Servis Elemanı)	223	669	892
Ön Muhasebeci	604	268	872

Kaynak: İŞKUR

Tablo 1’de Samsun ilinde mesleklere göre başvuru sayıları mevcuttur. En fazla başvurunun olduğu ilk 10 meslek içerisinde ilk sırada 9 bin 130 tane başvuruyla Beden İşçisi (Genel) mesleği bulunmaktadır. Bu rakam toplam başvuru sayısının %80,6’sını oluşturmaktadır. Bu mesleği Büro Memuru (Genel) ve Beden İşçisi (Temizlik) meslekleri takip etmiştir. Kadınların başvurduğu mesleklere bakıldığında ise; Beden İşçisi (Genel), Beden İşçisi (Temizlik), Büro Memuru (Genel) ve Satış Danışmanı meslekleri yer almaktadır. Erkeklerde ise Beden İşçisi (Genel), Satış Danışmanı, Büro Memuru (Genel) ve Beden İşçisi (Temizlik) meslekleri ön plana çıkmaktadır. Bu doğrultuda kadınların erkeklere göre daha nitelikli mesleklerde kümelenmeortaya koyduğu söylenebilmektedir. Bu durum erkeklerin işgücüne katılımının yüksek olmasının yanında kadınların eğitim seviyesinin artması ile işgücüne katılımının artmasının bir sonucudur. Böylelikle kurumumuza yapılan başvurulara da bu durum yansımaktadır.

Şekil 2: Yıllar İtibariyle Cinsiyete Göre Kayıtlı İşsiz Sayısı (2010-2016)**Kaynak:** İŞKUR

Kayıtlı işsizler, işsiz olup İŞKUR'a iş aramak için başvuruda bulunan kişileri kapsamaktadır. Bir kişi kuruma kayıt olduktan sonra 12 ay boyunca herhangi bir işlemde bulunmazsa kayıtlarda aktif durumdan pasif duruma geçmektedir. Daha önce 18 ay olarak belirlenen aktif kayıta kalma süresi 2016 yılı Ocak ayı ile birlikte 12 aya düşürülmüştür. Şekil 2'de yıllar itibariyle Samsun ili için İŞKUR'a kayıtlı işsizlerin cinsiyete göre dağılımı verilmiştir.

2010 yılında Samsun ilinde İŞKUR'a kayıtlı 25 bin 702 işsiz 16 bin 490'ı erkeklerden, geri kalan 9 bin 212 kişisi ise kadınlardan oluşmaktadır. 2016 yılında ise toplam 45 bin 729 kişi işsiz olarak kayıtlarda yerini almıştır. Yıllar itibariyle toplam kayıtlı işsiz sayısında artış eğilimi dikkati çekmektedir. 2015 yılındaki düşüşün nedeni ise 2015 yılı içinde kayıtlı işsiz sorgulamalarında SGK kayıtlarının da baz alınması yöntemine geçilmesidir. Bu gelişmenin, İŞKUR olarak işsizlere daha doğru ve etkin politika üretmek noktasında faydalı olacağı düşünülmektedir.

Yıllar itibariyle kadın ve erkek dağılımları incelendiğinde dikkati çeken nokta kadınların kayıtlı işsiz olarak İŞKUR kayıtlarındaki önemli artışıdır. 2010 yılında 9 bin 212 kadın kayıtlarda işsiz olarak yer almışken bu sayı 2016 yılında yaklaşık üç kat artarak 24 bin 646'ya yükselmiştir.

Yıllar itibariyle Kuruma kayıtlı kadın ve erkek sayıları incelendiğinde; 2015 yılına kadar kuruma kayıtlı işsiz sayısında erkeklerin kadınlara göre ağırlıkta olduğu görülmektedir. Ancak 2015 yılı ve 2016 yılında kayıtlı işsiz sayısında kadınların erkeklere göre ağırlıkta olduğu görülmektedir. Son iki yılda kadınların işgücü piyasasına daha fazla katılması ve emeğini sunmak istemesi Samsun işgücü piyasası açısından önemli bir husustur.

Tablo 2: Mesleklere Göre Kayıtlı İşsiz Sayısı (2016)

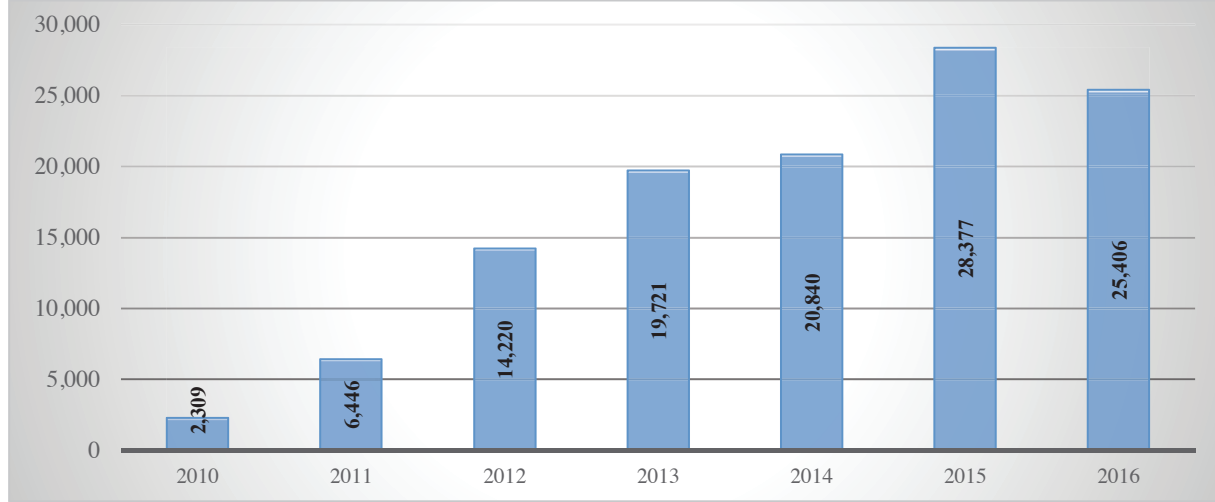
Meslekler	Kadın	Erkek	Genel Toplam
Beden İşçisi (Genel)	4.127	4.086	8.213
Büro Memuru (Genel)	1.750	958	2.708
Beden İşçisi (Temizlik)	1.830	640	2.470
Satış Danışmanı	1.317	917	2.234
Sekreter	1.446	52	1.498
Temizlik Görevlisi	1.114	335	1.449
Çağrı Merkezi Müşteri Temsilcisi	728	368	1.096
Ön Muhasebeci	646	240	886
Aşçı Yardımcısı	749	101	850
Şoför-Yük Taşıma	3	802	805

Kaynak: İŞKUR

Tablo 2'de Samsun ilinde mesleklere göre kayıtlı işsiz sayıları mevcuttur. En fazla kayıtlı işsiz olduğu ilk 10 meslek içerisinde ilk sırada Beden İşçisi (Genel) mesleği yer almakta olup bu meslekte Samsun ilinde Kuruma kayıtlı 8 bin 213 işsiz bulunmaktadır. Bu rakam Samsun ilindeki toplam kayıtlı işsiz sayısının %37'sini oluşturmaktadır. Bu mesleği Büro Memuru (Genel) ve Beden İşçisi (Temizlik) meslekleri takip etmiştir. Başvurularda olduğu gibi kadın kayıtlı işsizlerde de aynı durum söz konusudur.

Kadınlarda en çok Beden İşçisi, Beden İşçisi (Temizlik), Büro Memuru (Genel) meslekleri ilk üç sırada yer almıştır. Bu meslekleri Sekreter, Satış Danışmanı, Temizlik Görevlisi ve Aşçı Yardımcısı meslekleri takip etmektedir.

Şekil 3: Yıllara Göre Açık İş Sayıları (2010-2016)



Kaynak: İŞKUR

Açık iş; en basit tanımlama ile Kuruma işverenler tarafından verilen işgücü talebidir. Açık iş sayısının artması kendisini işe yerleştirmede göstermekte ve işverenlerin İŞKUR ile çalışma isteklerinin arttığı yönünde izlenim vermektedir. İşverenler tarafından İŞKUR'a bildirilen açık işlerin sayısındaki artışın, işverenlerin işgücü taleplerini İŞKUR üzerinden yıllar itibari ile daha rahat karşılamaya başladığını göstermektedir.

Şekil 3'te görüleceği üzere 2010 yılında 2 bin 309 kişilik işgücü talebi alınmışken, bu sayı 2016 yılına gelindiğinde 25 bin 406 kişiye yükselmiştir. Açık iş sayıları yıllar içerisinde dalgalı bir seyir izlemiştir. 2011 yılından itibaren 2015 yılına kadar artış eğilimi göstermiştir. Açık iş sayısı 28 bin 377 ile 2015 yılında zirveyi görmüş ve bir önceki yıla göre yaklaşık yüzde 36,2'lik gibi bir artış sergilemiştir. Ancak 2016 yılında açık iş sayısında bir azalış görülmektedir.

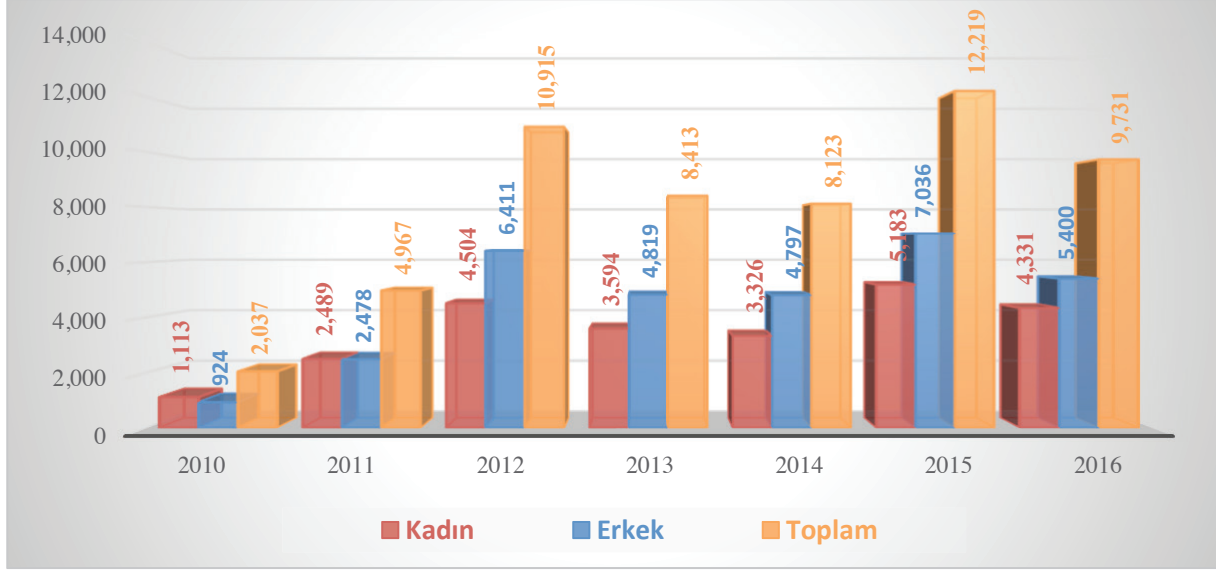
Tablo 3: Mesleklere Göre Açık İş Sayıları (2016)

Meslekler	Açık İş Sayısı
Beden İşçisi (Genel)	4.272
Beden İşçisi (Temizlik)	2.869
Çağrı Merkezi Müşteri Temsilcisi	2.052
Konfeksiyon İşçisi	1.237
Satış Danışmanı	1.214
Garson (Servis Elemanı)	1.107
Makineci (Dikiş)	759
Ön Muhasebeci	482
Dokuma Konfeksiyon Makineci	431
Büro Memuru (Genel)	427

Kaynak: İŞKUR

Samsun ilinde 2016 yılında 25 bin 406 kişilik açık iş, işverenler tarafından İŞKUR'a iletilmiştir. Bu sayının içinde, kayıtlı işsizlerde ve başvuru sayılarında olduğu gibi ilk sırada 4 bin 272 tane açık işe sahip Beden İşçisi (Genel) mesleği bulunmaktadır. Bu sayı toplam açık iş sayısının %16,8'ini oluşturmaktadır. Bu mesleği Beden İşçisi (Temizlik) ve Çağrı Merkezi Müşteri Temsilcisi meslekleri takip etmiştir.

Şekil 4: Yıllar İtbari ile Cinsiyete Göre İşe Yerleştirme Sayısı (2010-2016)



Kaynak: İŞKUR

İşgücü piyasasının arz ve talep yönlü olduğu düşünüldüğünde işgücü talebinin artması ile daha fazla bireyin işe yerleşmesi doğal bir sonuçtur. Bu nedenle işe yerleştirme sayılarının artması için işverenlerden alınan açık işlerin artışının önemli olduğu unutulmamalıdır.

2010 yılındaki işe yerleştirme sayısı 2 bin 37 olan Samsun ilinde işe yerleştirilenlerin 924'ü erkeklerden, geri kalan bin 113'ü kişi ise kadınlardan oluşmaktadır. Bu rakamlar 2012 yılına kadar artış, 2012'den 2015 yılına kadar ise düşüş eğilimi göstermiştir. 2016 yılında Samsun ilinde 9 bin 731 kişi İŞKUR tarafından işe yerleştirilmiştir. 2010 ve 2011 yıllarında cinsiyete bağlı işe yerleşenlerin oranı irdelendiğinde kadınların daha ağırlıkta olduğu görülmektedirken, diğer yıllarda erkeklerin oransal üstünlüğü daha belirgindir.

Şekil 4'te görüleceği üzere 2016 yılında işe yerleştirme rakamlarında belirgin bir düşüş yaşanmıştır. Ekonomideki durgunluk, sektörel belirsizlikler, asgari ücret düzeyi ile ekonomideki mal ve hizmet talebi gibi faktörler işverenlerin işgücü talebini etkilemektedir. İŞKUR olarak her koşulda ekonomideki potansiyel olamasa da fiili açık işleri mümkün olduğunca Kuruma kazandırıp, İŞKUR üzerinden iş arayan kayıtlı işgücü ile eşleştirmek işgücü piyasasında etkinliği arttırmak adına önemlidir. Bu durum da doğal olarak istatistiklere işe yerleştirme olarak yansımaktadır.

Tablo 4: Mesleklere Göre İşe Yerleştirme Sayıları (2016)

Meslekler	Kadın	Erkek	Genel Toplam
Beden İşçisi (Temizlik)	859	976	1.835
Beden İşçisi (Genel)	237	1.180	1.417
Çağrı Merkezi Müşteri Temsilcisi	631	301	932
Veri Giriş Kontrol İşletmeni	600	266	866
Konfeksiyon İşçisi	274	121	395
Satış Danışmanı	158	122	280
Makineci (Dikiş)	174	72	246
Güvenlik Görevlisi	21	181	202
Hasta Bakımı Teknisyeni	63	134	197
Garson (Servis Elemanı)	88	106	194

Kaynak: İŞKUR

Samsun ilinde bin 835 tane işe yerleştirmeye Beden İşçisi (Temizlik) mesleği ile ilk sırada yer almaktadır. Bu sayı toplam işe yerleştirme sayısının %18,9'ünü oluşturmaktadır. Bu mesleği Beden İşçisi (Genel) , Çağrı Merkezi Müşteri Temsilcisi meslekleri takip etmektedir. Kadınlar en çok Beden İşçisi (Temizlik), Çağrı Merkezi Müşteri Temsilcisi ve Veri Giriş Kontrol İşletmeni mesleklerinde işe yerleştirilirken, erkekler en çok Beden İşçisi (Genel), Beden İşçisi (Temizlik) ve Çağrı Merkezi Müşteri Temsilcisi mesleklerinde işe yerleştirilmiştir.

Tablo 5: Mesleki Eğitim Kurs ve Kursiyer Sayıları (2010-2016)

Yıllar	MEK			Cinsiyet Dağılımı		Yıllık Değişim			
	Kurs	Kadın	Erkek	Toplam	Kadın	Erkek	Kadın	Erkek	Toplam
2010	134	2.245	1.280	3.525	63,7%	36,3%			
2011	215	2.875	1.750	4.625	62,2%	37,8%	28,1%	36,7%	31,2%
2012	353	4.512	2.758	7.270	62,1%	37,9%	56,9%	57,6%	57,2%
2013	254	3.465	1.893	5.358	64,7%	35,3%	-23,2%	-31,4%	-26,3%
2014	193	2.565	1.345	3.910	65,6%	34,4%	-26,0%	-28,9%	-27,0%
2015	206	2.585	1.540	4.125	62,7%	37,3%	0,8%	14,5%	5,5%
2016	202	2.695	1.183	3.878	69,5%	30,5%	4,3%	-23,2%	-6,0%

Kaynak: İŞKUR

İŞKUR, aktif işgücü piyasası programları aracılığıyla işgücü piyasasında becerileri eskimiş ya da hiçbir niteliği olmayan işgücüne beceri kazandırarak daha kolay iş bulmasına imkân vermekte ve işsizlikten istihdama geçişi kolaylaştırmaya çalışmaktadır.

Aktif işgücü piyasası programları içerisinde bulunan mesleki eğitim kursları, işbaşı eğitim programları ve girişimcilik eğitim programları ile işgücüne nitelik kazandırmaktadır. Toplum yararına programlar ise işsizliğin yoğun olduğu yerlerde ve dönemlerde işgücünün, işgücü piyasasından uzak kalmasını önlemede önemli bir araçtır. Mesleki eğitim kursu en fazla 2012 yılında düzenlenmiştir. Düzenlenen 353 kursa 4 bin 512 kadın kursiyer, 2 bin 758 erkek kursiyer katılarak toplam 7 bin 270 kursiyer katılım sağlamıştır. 2016 yılında ise, düzenlenen 202 mesleki eğitim kursuna 3 bin 878 kursiyer katılmıştır. Katılan kursiyerlerin bin 183'ü erkek, 2 bin 695'i kadınlardan oluşmaktadır.

Mesleki eğitim kursları; yeni bir meslek kazandırılması veya var olan mesleki becerilerin geliştirilmesi suretiyle bireylerin istihdam edilebilirliğini arttırarak işsizlik probleminin çözülmesini hedefleyen programlardır. Bu kapsamda düzenlenecek kursların beceri eksikliği olan kitlelere ulaşması büyük önem taşımaktadır. Kursa katılan bireylerin cinsiyetleri incelendiğinde kadın katılımcıların daha fazla olduğu görülmektedir. Kadınların eğitim seviyesi arttıkça işgücüne katılımlarının arttığı gerçeği düşünüldüğünde mesleki eğitim kursları ile kadınların beceri seviyeleri arttırılarak işgücü piyasasına girişleri ve istihdam edilebilirlikleri kolaylaştırılmaktadır. 2016 yılında katılan kursiyerlerin yüzde 69,5'i kadınlardan oluşmaktadır. Bu bilgiler ışığında katılımcıların cinsiyet dağılımı incelendiğinde kadınların yüksek oranda olması hedef kitlenin doğru belirlendiğini göstermektedir.

Tablo 6: Mesleki Eğitim Kurslarının Cinsiyete Göre Meslek Dağılımı

Kadın	Erkek	Toplam
Dokuma Konfeksiyon Makineci	Çağrı Merkezi Müşteri Temsilcisi	Çağrı Merkezi Müşteri Temsilcisi
Çağrı Merkezi Müşteri Temsilcisi	Servis Elemanı (Garson) Yardımcısı	Dokuma Konfeksiyon Makineci
Aşçı Yardımcısı	Dokuma Konfeksiyon Makineci	Aşçı Yardımcısı
Ev Tekstili Ürünleri Hazırlama Elemanı	Müşteri Hizmetleri Görevlisi/Asistanı	Servis Elemanı (Garson) Yardımcısı
Yöresel Kilim Dokuyucusu	Bakır İşleme ve Süslemecisi	Müşteri Hizmetleri Görevlisi/Asistanı
Trikotajcı/Endüstriyel Örmeci	Otomasyon Sistemleri Destek Elemanı	Ev Tekstili Ürünleri Hazırlama Elemanı
Müşteri Hizmetleri Görevlisi/Asistanı	Ahşap Kalıpcı	Yöresel Kilim Dokuyucusu
El Nakışçısı	Mehter Sanatçısı	Trikotajcı/Endüstriyel Örmeci
Müşteri Temsilcisi	Traktör Bakım Onarımcısı	Müşteri Temsilcisi
Servis Elemanı (Garson) Yardımcısı	Mekanik Bakım Onarımcısı	El Nakışçısı

Kaynak: İŞKUR

2016 yılında en fazla Çağrı Merkezi Müşteri Temsilcisi, Dokuma Konfeksiyon Makineci ve Aşçı Yardımcısı mesleklerinde kurs düzenlenmiştir. Kadınlarda da bu üç mesleğin sıralanışı aynıdır. Erkeklerde ise en fazla Çağrı Merkezi Müşteri Temsilcisi, Servis Elemanı (Garson) Yardımcısı ve Dokuma Konfeksiyon Makineci mesleklerinde kurs düzenlenmiştir.

Tablo 7: İşbaşı Eğitim Programı ve Katılımcı Sayıları (2010-2016)

Yıllar	Kurs	İEP			Cinsiyet Dağılımı		Yıllık Değişim		
		Kadın	Erkek	Toplam	Kadın	Erkek	Kadın	Erkek	Toplam
2010	41	102	32	134	76,1%	23,9%	137,2%	18,5%	91,4%
2011	79	147	103	250	58,8%	41,2%	44,1%	221,9%	86,6%
2012	534	649	568	1.217	53,3%	46,7%	341,5%	451,5%	386,8%
2013	1089	1.104	975	2.079	53,1%	46,9%	70,1%	71,7%	70,8%
2014	1022	981	862	1.843	53,2%	46,8%	-11,1%	-11,6%	-11,4%
2015	2520	2.482	2.185	4.667	53,2%	46,8%	153,0%	153,5%	153,2%
2016	3191	2.809	3.220	6.029	46,6%	53,4%	13,2%	47,4%	29,2%

Kaynak: İŞKUR

İşsizliğin en önemli nedenlerinden biri gerekli mesleki bilgi ve beceriye sahip olunamamasının yanında yeterli iş tecrübesine sahip olunmamasıdır. İşbaşı eğitim programının temel gayesi mesleki deneyimi veya iş tecrübesi olmayan kişilere mesleki deneyim ve iş tecrübesi kazandırılarak bu kişilerin istihdam edilebilirliklerinin arttırılmasıdır.

Bir diğer gaye ise, nitelikli işgücü temin etmekte zorlanan işverenlere işe alacakları kişileri işyerinde belli bir süre gözlemleyerek ve eğitim vererek kişiler hakkında ayrıntılı bilgi sahibi olma ve işe alma konusunda isabetli bir karar verme imkânı sunmaktır.

Yıllar itibarıyla genel olarak işbaşı eğitim programlarının sayısı artış eğilimi içerisinde. İşverenler tarafından oldukça rağbet gösterilen işbaşı eğitim programları, katılımcılar açısından da pratik eğitim almaları ve işyerinde tecrübe kazanarak sonrasında daha kolay iş bulmaları açısından önemli bir aktif işgücü programı olarak karşımıza çıkmaktadır. 2010 yılından itibaren düzenlenen işbaşı eğitim programı sayılarının ciddi oranda artış gösterdiği görülmektedir. Bu durum İŞKUR'un kurslarının daha çok kişiye beceri kazandırdığını ve işgücü piyasasında etkinliğini arttırdığını göstermektedir.

2016 yılında 3 bin 191 program düzenlenmiş olup toplam 6 bin 29 kişi programa katılmıştır. Katılımcıların yüzde 46,6'sı kadınlardan yüzde 53,4'ü erkeklerden oluşmaktadır. Artış eğiliminde olan işbaşı eğitim programından 2016 yılında 2015 yılına göre yüzde 29,2 oranında daha fazla kişi faydalanmıştır. 2016 yılına kadar işbaşı eğitim programından faydalanan kadın sayısının erkek sayısına nazaran daha yüksek olması dikkat çekici bir husustur.

Tablo 8: İşbaşı Eğitim Programlarının Cinsiyete Göre Meslek Dağılımı

Kadın	Erkek	Toplam
Çağrı Merkezi Müşteri Temsilcisi	Satış Elemanı (Perakende)	Çağrı Merkezi Müşteri Temsilcisi
Satış Danışmanı	Satış Danışmanı	Satış Danışmanı
Satış Elemanı (Perakende)	Garson (Servis Elemanı)	Satış Elemanı (Perakende)
Ön Muhasebeci	Çağrı Merkezi Müşteri Temsilcisi	Garson (Servis Elemanı)
Dokuma Konfeksiyon Makineci	Büro Memuru (Genel)	Ön Muhasebeci
Konfeksiyon İşçisi	Büro İşçisi	Dokuma Konfeksiyon Makineci
Aşçı Yardımcısı	Temel İmalat ve Montaj Elemanı	Büro Memuru (Genel)
Büro Memuru (Genel)	Dokuma Konfeksiyon Makineci	Büro İşçisi
Büro İşçisi	Ön Muhasebeci	Konfeksiyon İşçisi
Garson (Servis Elemanı)	Pazarlamacı	Aşçı Yardımcısı

Kaynak: İŞKUR

2016 yılında en fazla Çağrı Merkezi Müşteri Temsilcisi, Satış Danışmanı ve Satış Elemanı (Perakende) mesleklerinde işbaşı eğitim programı düzenlenmiştir. Kadınlarda da ilk üç mesleğin sıralanışı aynıdır. Erkeklerde ise en fazla Satış Elemanı (Perakende), Satış Danışmanı ve Garson (Servis Elemanı) mesleklerinde program düzenlenmiştir.

Tablo 9: Girişimcilik Eğitim Programı ve Katılımcı Sayıları (2010-2016)

Yıllar	GEP			Cinsiyet Dağılımı		Yıllık Değişim			
	Kurs	Kadın	Erkek	Toplam	Kadın	Erkek	Kadın	Erkek	Toplam
2014	11	147	137	284	51,8%	48,2%	-45,1%	-56,5%	-51,3%
2015	16	163	243	406	40,1%	59,9%	10,9%	77,4%	43,0%
2016	32	343	437	780	44,0%	56,0%	110,4%	79,8%	92,1%

Kaynak: İŞKUR

Girişimcilik Eğitim Programları, istihdamın korunması, artırılması, geliştirilmesi ve işsizliğin azaltılması hedefleri çerçevesinde işsizlere kendi işlerini kurma imkânı sunarak hem işsiz olan bireyleri işsizlikten kurtarmayı hem de bireylere ilave istihdam imkânı oluşturmayı hedeflemektedir. 2016 yılında 32 tane girişimcilik eğitim programı düzenlenmiştir. 2016 yılında düzenlenen girişimcilik eğitim programı sayısı, 2015 yılında düzenlenen programların iki katı kadardır. 2016 yılında programa 343'ü kadın, 437'si erkek olmak üzere toplam 780 kişi katılmıştır.

Tablo 10:Yıllar İtibariyle İşsizlik Ödeneği Başvuru ve Hak Eden Sayısı (2010-2016)

Yıllar	Başvuru Sayısı	Hak Eden Sayısı	Yıllık Değişim Başvuru	Yıllık Değişim Hak Eden
2010	3.591	3.319	-24,3%	-25,6%
2011	3.804	3.422	5,9%	3,1%
2012	5.008	3.980	31,7%	16,3%
2013	6.829	4.934	36,4%	24,0%
2014	9.465	6.359	38,6%	28,9%
2015	10.359	6.946	9,4%	9,2%
2016	15.191	9.568	46,6%	37,7%

Kaynak: İŞKUR

İşsizlik sigortası, kişinin bir işyerinde çalışırken; çalışma istek, yetenek, sağlık ve yeterliliğinde olmasına rağmen, kendi istek ve kusuru dışında işini kaybetmesi halinde uğradıkları gelir kayıplarını kısmen de olsa karşılayabilmek için, sigortacılık tekniği ile faaliyet gösteren sigorta koludur.

Samsun ilinde 2016 yılında toplam 15 bin 191 kişi işsizlik ödeneğine başvurmuş, bu kişilerden 9 bin 568'i işsizlik ödeneği almaya hak kazanmıştır. İşsizlik ödeneğine başvuru ve hak eden sayısı yıllar itibari ile artmıştır. İşsizlik ödeneğine başvuranların sayısı 2016 yılında 2015 yılına göre yüzde 46,6 oranında artmıştır. İşsizlik ödeneğini hak edenlerin sayısı ise 2016 yılında 2015 yılına göre yüzde 37,7 oranında artış göstermiştir.

Tablo 12'de ise işsizlik ödeneğini hak edenlerin meslek bilgileri yer almaktadır. İşsizlik ödeneğini hak edenler içerisinde ilk sırada Beden İşçisi (Genel) mesleğindekiiler bulunmaktadır.

Tablo 11: Mesleklere Göre İşsizlik Ödeneğini Hak Eden Sayıları (2016)

Meslekler	İÖ Hakeden Sayısı
Beden İşçisi (Genel)	1.100
Satış Danışmanı	589
Büro Memuru (Genel)	334
Şoför-Yük Taşıma	330
Beden İşçisi (Temizlik)	295
Ön Muhasebeci	245
Konfeksiyon İşçisi	226
Temizlik Görevlisi	223
Sekreter	196
Pazarlamacı	175

Kaynak: İŞKUR

6.2. Samsun İşgücü Piyasasının Talep Analizi

İşyerleri ve Mevcut İstihdam bölümünde Samsun ilinde gerçekleştirilen işgücü piyasası araştırması kapsamında bulunan işyerleri ile işyerlerinde çalışanlar üzerinde durulmaya çalışılacaktır. İşyerlerinin kuruluş yılı, İŞKUR hizmetlerinden yararlanma durumu ve hangi tür hizmetlerden yararlandığı, işyerlerinin vardiyalı çalışma yapma durumları, ihracat yapıp yapmama durumları ile part-time çalışanın bulunup bulunmadığı durumlarına ilişkin toplanan bilgilere yer verilecektir. Çalışma kapsamında Samsun ilinde bin 29 işyeri için veri derlenmiştir. Bu işyerlerinde 49 bin 216 çalışan tespit edilmiştir.

Tablo 12: İşyerlerinin Sektörel Dağılımı

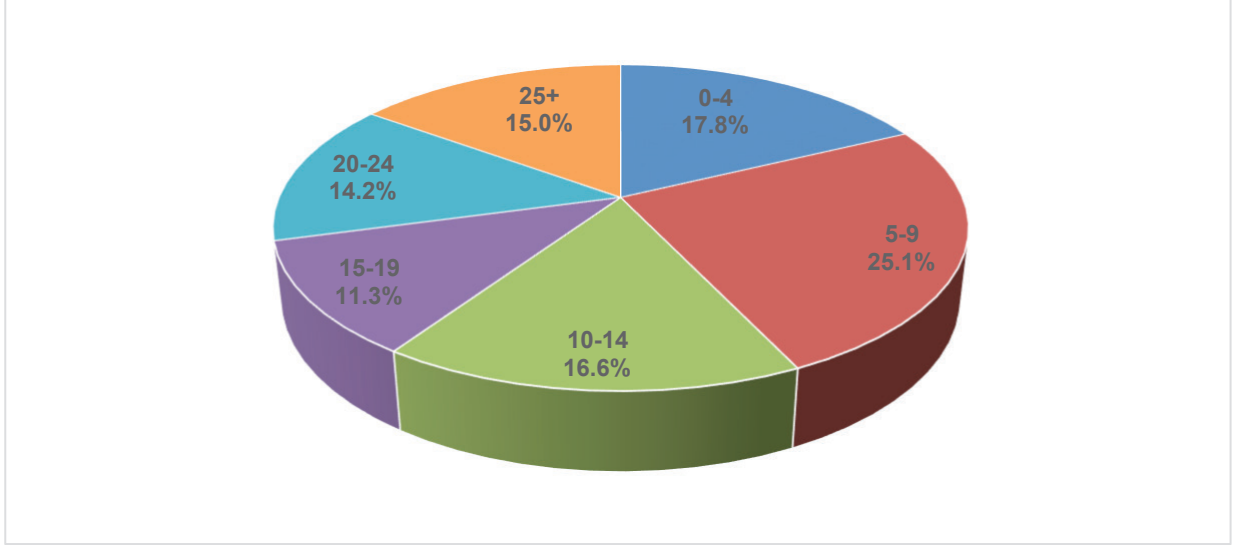
Sektörler	İşyeri Sayısı
Toptan ve Perakende Ticaret	263
İmalat	249
İnşaat	194
Konaklama ve Yiyecek Hizmeti Faaliyetleri	75
Ulaştırma ve Depolama	54
Eğitim	43
İnsan Sağlığı ve Sosyal Hizmet Faaliyetleri	39
İdari ve Destek Hizmet Faaliyetleri	36
Mesleki, Bilimsel ve Teknik Faaliyetler	26
Diğer Hizmet Faaliyetleri	16
Bilgi ve İletişim	14
Elektrik, Gaz, Buhar ve İklimlendirme Üretimi ve Dağıtımı	6
Madencilik ve Taş Ocakçılığı	6
Finans ve Sigorta Faaliyetleri	4
Su Temini; Kanalizasyon, Atık Yönetimi ve İyileştirme Faaliyetleri	2
Kültür, Sanat Eğlence, Dinlenme ve Spor	2
Genel Toplam	1.029

Kaynak: İPA 2017

Samsun ilinde 20 ve daha fazla çalışanı olan işyerleri için veri üretilmiştir. Tablo 13'de Samsun ilinde araştırma kapsamında olan işyerlerinin sektörel dağılımı incelenecektir. Samsun ilinde Toptan Perakende Ticaret sektörünün önemi, İşgücü Piyasası Araştırmalarında da ortaya çıkmıştır. Samsun ilindeki çalışma kapsamına giren işyerlerinin yüzde 25,6'sı Toptan Perakende Ticaret sektöründe yer almaktadır. Türkiye geneli ile kıyaslama yapılacak olursa; Türkiye genelinde 20 ve daha fazla istihdamlı işyerleri içerisinde Toptan Perakende Ticaret sektöründe bulunan işyerlerinin ağırlığı yüzde 19'dur. Bu durumda Samsun ilinde Toptan Perakende Ticaret sektöründe bulunan işyerlerinin toplam işyerleri içindeki ağırlığı Türkiye ortalamasının üzerinde bulunmaktadır. Toptan Perakende Ticaret sektöründen sonra en fazla işyeri İmalat sektöründe faaliyet göstermektedir. Araştırma kapsamında il genelinde yer alan işyerlerinin yüzde 24,2'si bu sektörde bulunmaktadır. Ayrıca yüzde 30 olan Türkiye ortalamasının altındaki bir oran olarak gerçekleşmiştir. Samsun ilinde 20 ve daha fazla kişi istihdam eden her 2 işyerinden bir tanesi Toptan ve Perakende Ticaret ve İmalat sektöründe faaliyet göstermektedir.

En az işyeri ise Kültür, Sanat Eğlence, Dinlence ve Spor sektörü ile Su Temini; Kanalizasyon, Atık Yönetimi ve İyileştirme Faaliyetleri sektörlerinde bulunmaktadır. Bu iki sektör 2'şer işyeri ile karşımıza çıkmaktadır. Ancak bu tablo okunurken Samsun ili düzeyinde 20 ve daha fazla istihdamı olan işyerleri araştırma kapsamına dahil olduğu göz önünde bulundurulmalıdır.

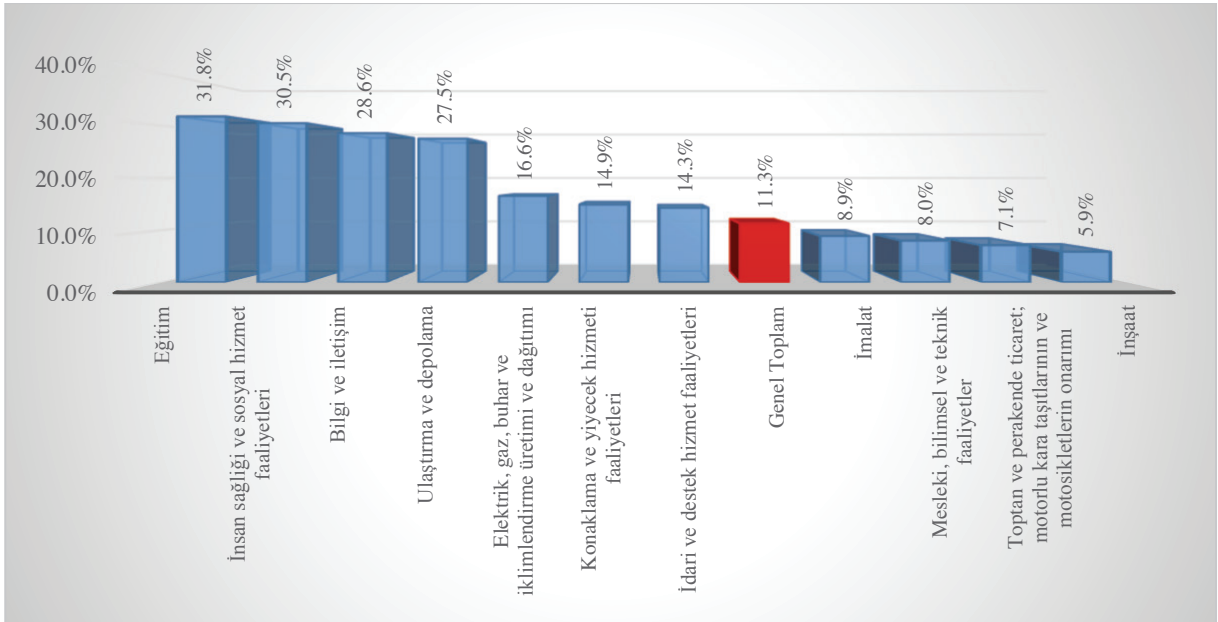
Şekil 5: İşyerlerinin Yaşına Göre Dağılımı



Kaynak: İPA 2017

Grafik 5'de görüldüğü üzere Samsun ilinde araştırma kapsamında yer alan işyerlerinin yüzde 17,8'i 0-4 yaş arasındaki işyerlerinden oluşmaktadır. 5-9 yaş aralığındaki işyerlerinin oranı yüzde 25,1 10-14 yaş arasında olan işyerlerinin ağırlığı ise yüzde 16,6'dır. Araştırma kapsamındaki işyerlerinin büyük bir çoğunluğunu 0-14 yaş aralığındaki işyerleri oluşturmaktadır. Her beş işyerinden üçü 0-14 yıldır faaliyet göstermektedir.

Şekil 6: Sektörlere Göre Part-time Çalışanı Olan İşyerlerinin Dağılımı



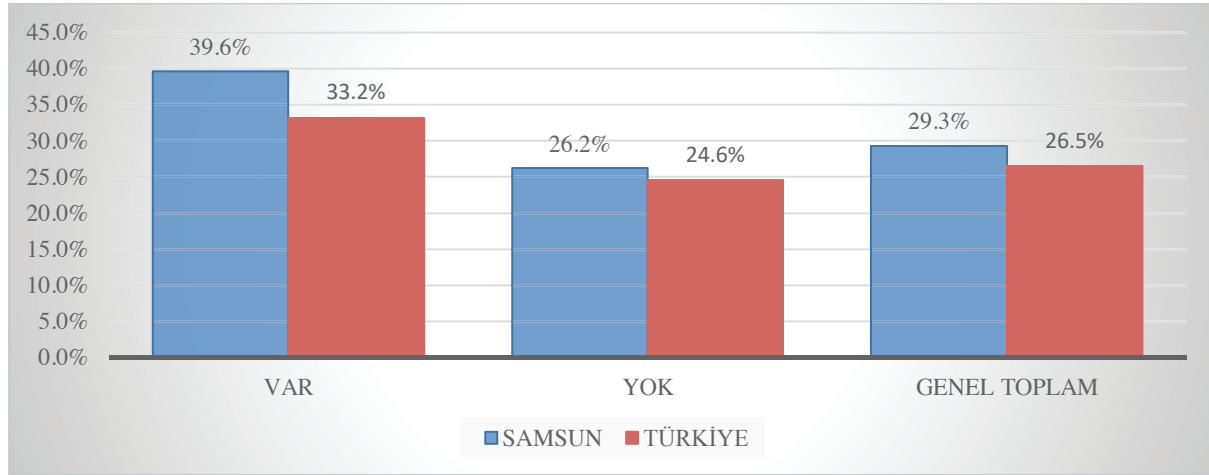
Kaynak: İPA 2017

Samsun ilinde Eğitim sektöründe yer alan işyerlerinin yüzde 31,8'inde part-time çalışan bulunmaktadır. Samsun ili genelinde bu oran yüzde 11,3 olarak gerçekleşmiştir. Eğitim sektörü Türkiye genelinde de bu konuda öne çıkmış ve yüzde 28,3 ile ikinci sırada yer almıştır. Samsun ilinde ikinci sırada İnsan Sağlığı ve Sosyal Hizmet Faaliyetleri sektörü yer almıştır. Bu sektörde işyerlerinin yüzde 30,5'i part-time çalışanı bulunmaktadır. Üçüncü sırada ise yüzde 28,6 ile Bilgi ve İletişim sektörü yer almıştır. Bu sektörlerdeki işyerlerinin iki yüz yirmi iki Temmuzda mıydınız kırık bir de bir bire bulunan işyerlerinde part-time çalışanın olmasının sebebi bu alanların part-time çalışmaya uygun olmasıdır. Zira İnşaat sektöründe işgücü part-time çalışma yapma eğiliminde daha az bulunmaktadır. Özellikle çalışma şartları ve ücret düzeyi, part-time çalışma yönünde işgücünü sevk etmemektedir.

Part-time çalışmalar, esnek bir çalışma şekli olup işgücü piyasasında kadınlar tarafından oldukça talep edilmektedir. Gerek ailevi yükümlülükler gerekse işgücü piyasasında işverenlerin kadın emeğinden sürekli olarak faydalanabilme yönündeki olumsuz algısı kadınları, part-time şeklinde istihdam biçimlerine yönlendirmektedir.

Grafik 7'de part-time çalışma yapılan ve yapılmayan işyerlerindeki kadın çalışanların oranları bulunmaktadır.

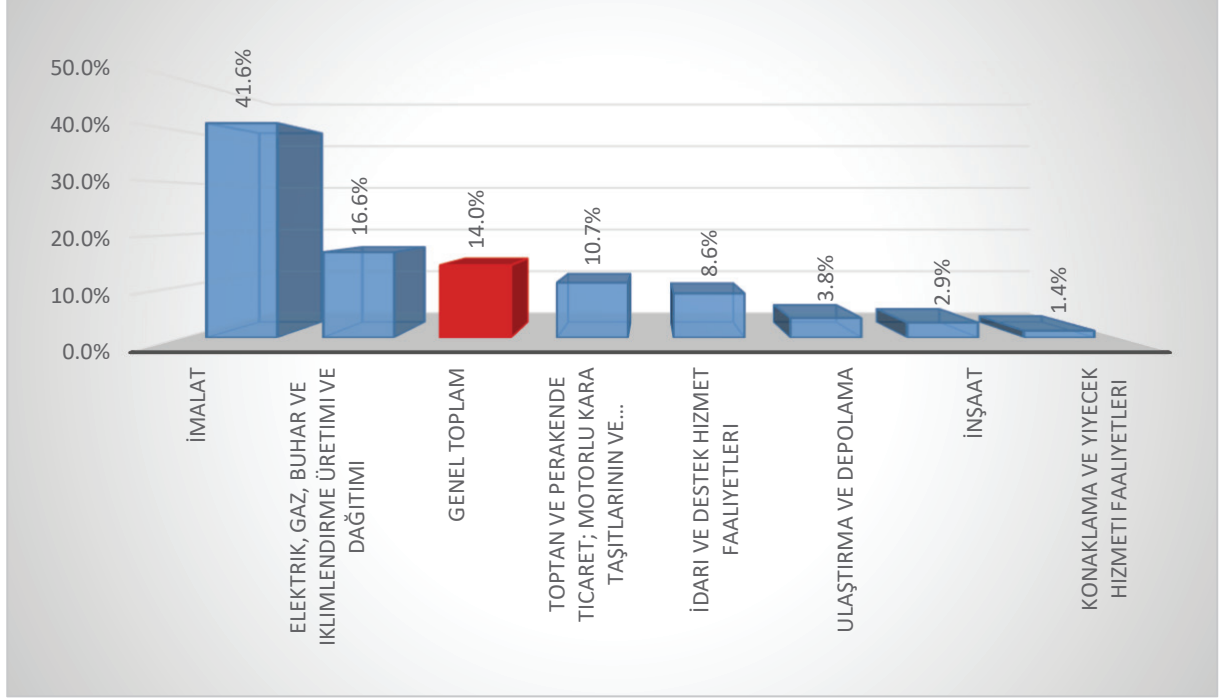
Şekil 7: Kadınların Part-Time Çalışma Durumu



Kaynak: İPA 2017

Türkiye genelinde 20+ istihdamlı işyerlerinde çalışanların yüzde 26,5'ini kadınlar oluşturmaktayken Samsun ilinde bu oran yüzde 29,3 olarak gerçekleşmiştir. Part-time çalışma yapma durumlarına göre Samsun ili verileri incelendiğinde ise bu esnek çalışma şeklini kullanan işyerlerinde çalışanların içinde kadınların oranı yüzde 39,6 iken bu çalışma şeklini kullanmayan işyerlerindeki kadın çalışanların oranı yüzde 26,2 olarak tespit edilmiştir. Türkiye geneli verileri incelendiğinde part-time çalışma yapan işyerlerinde kadın çalışanların oranı yüzde 33,2 iken bu oran part-time çalışma yapmayan işyerlerinde yüzde 24,6'da kalmıştır. Samsun ilinde part-time çalışma kadın istihdamını olumlu etkilemektedir. Samsun'da Türkiye genelinden daha yüksek bir oranda kadınlar part-time çalıştırılmaktadır.

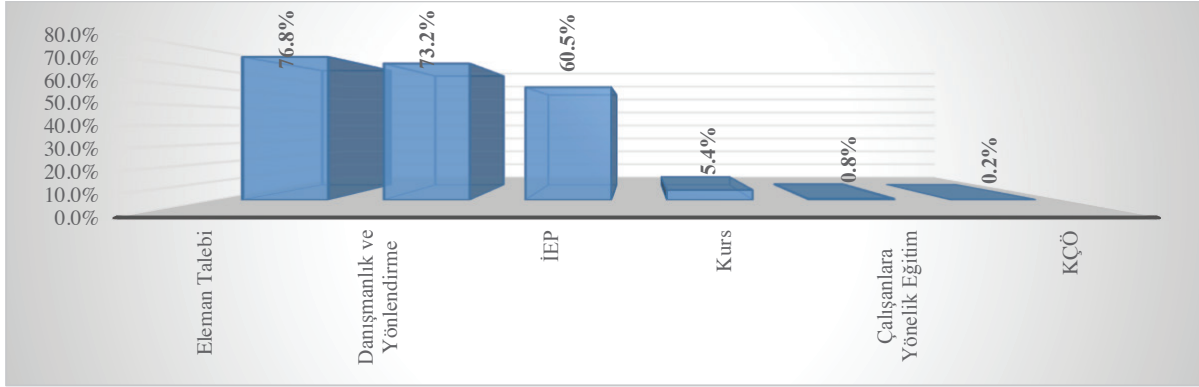
Şekil 8: Sektörlere Göre İşyerlerinin İhracat Yapma Oranı



Kaynak: İPA 2017

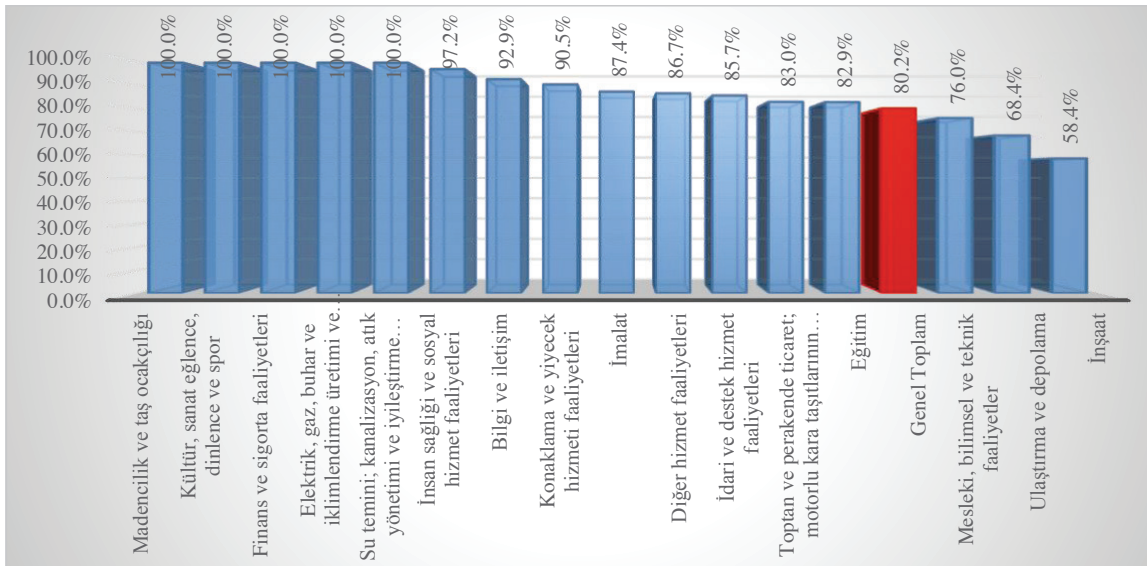
Samsun ilinde 17 sektörden 7 sektörde bulunan işyerleri ihracat yapmaktadır. İmalat sektöründe bulunan işyerlerinin yüzde 41,6'sı ihracat yapmakta, ikinci sırada ise yüzde 16,6 ile Elektrik, Gaz, Buhar ve İklimlendirme Üretim ve Dağıtım sektörü bulunmaktadır. Bu iki sektör ihracat yapma oranı anlamında Samsun ili ortalamasına göre yüksek bir seviyededir. Bu oranlar Türkiye ortalamasının bir miktar altında seyretmektedir. Türkiye genelinde 20+ istihdamlı işyerlerinin yüzde 24,1'i ihracat yapmakta ve Samsun ilinde olduğu gibi Türkiye'de yüzde 55,2 ile İmalat sektörü ön plana çıkmaktadır.

Samsun ilinde yoğun olarak İnşaat sektöründe yer alan işverenler olmasına rağmen ihracat yapan işyeri oranı yüzde 2,9 ile son sıralarda yer almaktadır. İmalat sektörü ilin önemli bir payını oluştururken ihracat yapan işyerlerinde de yoğunluktadır. İmalat sektöründe yer alan işyerlerinin yüzde 41,6'sı ihracat yapmaktadır. Bu sektördeki işverenler için ise ihracat yapma oranı diğer sektörlerle nazaran yüksek olması ihracata dayalı olarak ekonomik faaliyet içerisinde bulunmalarını göstermektedir. İhracat yapan işyerlerinde ise istihdam kapasitesinin ve işgücü verimliliğinin yüksek olması beklenmektedir.

Şekil 98: İŞKUR Hizmetlerinden Faydalanma Oranları**Kaynak:** İPA 2017

Samsun ilinde bulunan 20+ istihdamlı işyerlerinin yüzde 80,2'si İŞKUR hizmetlerinden faydalanmaktadır. Türkiye genelinde ise, İŞKUR hizmetlerinden faydalanma oranı yüzde 55,4 olarak gerçekleşerek, bu oran Samsun ili için Türkiye ortalamasının bir hayli üzerinde yer almaktadır. Özellikle işyeri ziyaretlerine verilen büyük önemin bu aranda katkısı olduğu düşünülmektedir.

İŞKUR hizmetlerinden faydalanmış olan bu işyerleri ise yüzde 76,8 oranı ile en çok Eleman Talebi hizmeti almıştır. Bunu yüzde 73,2 ile Danışmanlık ve Yönlendirme ile %60,5 ile İşbaşı Eğitim Programından faydalananlar takip etmektedir.

Şekil 9: Sektörlere Göre İŞKUR Hizmetlerinden Faydalanma Oranları**Kaynak:** İPA 2017

Şekil 12, İŞKUR hizmetlerinden faydalanma oranları sektörler bazında göstermektedir. Samsun ilinde 5 sektörde İŞKUR hizmetlerinden faydalanma oranı yüzde 100 olarak tespit edilmiştir. En fazla ziyaret edilen İmalat ile Toptan ve Perakende Ticaret sektörlerinde ise sırasıyla İŞKUR hizmetlerinden faydalanma oranları yüzde 87,4 ve yüzde 83,0 olarak gözlemlenmiştir.

Tablo 10: Sektörlere Göre İŞKUR Hizmetlerinden Faydalanma Oranları

Sektörler	Çalışanlara Yönelik Eğitim	Danışmanlık ve Yönlendirme	Eleman Talebi	İEP	KÇÖ	Kurs
Toptan ve Perakende Ticaret	-	73,3%	78,6%	57,6%	0,5%	2,4%
İmalat	1,9%	67,7%	83,6%	65,9%	-	13,4%
İnşaat	-	79,1%	64,9%	44,0%	-	0,9%
Konaklama ve Yiyecek Hizmeti Faaliyetleri	-	67,2%	86,6%	64,2%	1,5%	6,0%
İnsan Sağlığı ve Sosyal Hizmet Faaliyetleri	2,9%	77,1%	82,8%	88,6%	-	2,9%
Ulaştırma ve Depolama	-	82,9%	74,1%	45,7%	-	2,9%
Eğitim	-	79,4%	64,9%	79,5%	-	2,9%
İdari ve Destek Hizmet Faaliyetleri	-	73,3%	63,4%	56,7%	-	-
Mesleki, Bilimsel ve Teknik Faaliyetler	-	79,0%	84,2%	63,2%	-	-
Diğer Hizmet Faaliyetleri	-	69,2%	38,5%	84,6%	-	-
Bilgi ve İletişim	7,7%	61,5%	84,6%	53,8%	-	15,4%
Elektrik, Gaz, Buhar ve İklimlendirme Üretimi ve Dağıtım	-	83,4%	83,4%	33,1%	-	-
Madencilik ve Taş Ocakçılığı	-	83,3%	33,3%	16,7%	-	-
Finans ve Sigorta Faaliyetleri	-	75,0%	75,0%	75,0%	-	-
Su Temini; Kanalizasyon, Atık Yönetimi ve İyileştirme Faaliyetleri	-	100,0%	100,0%	100,0%	-	-
Kültür, Sanat Eğlence, Dinlenme ve Spor	-	100,0%	50,0%	50,0%	-	-
Genel Toplam	0,8%	73,2%	76,8%	60,5%	0,2%	5,4%

Kaynak: İPA 2017

Samsun ilinde Madencilik ve Taş Ocakçılığı, Kültür, Sanat Eğlence, Dinlenme ve Spor, Finans ve Sigorta Faaliyetleri, Elektrik, Gaz, Buhar ve İklimlendirme Üretimi ve Dağıtım ile Su Temini; Kanalizasyon, Atık Yönetimi ve İyileştirme Faaliyetleri sektörlerindeki işyerlerinin tamamının İŞKUR faaliyetlerinden faydalanmış olduğu Şekil 12’de belirtilmiştir. Çalışma örneğinde bulunan bin 29 işyerinin sadece 20 tanesi bu beş sektördedir.

Bu beş sektör ve diğer sektörlerin İŞKUR’un hangi hizmetlerinden daha çok yararlandığı sorusunun cevabı ise, yukarıdaki tablo 14’de yer almaktadır. Ağırlıklı olarak Danışmanlık ve Yönlendirme, Eleman Talebi ve İşbaşı Eğitim Programları hizmetlerinden faydalandığı görülmektedir. Su Temini; Kanalizasyon, Atık Yönetimi ve İyileştirme faaliyetleri sektöründeki işyerlerinin tamamının bu üç hizmetten faydalandığı görülmektedir.

Kısa Çalışma Ödeneğinden faydalanan işyerlerinin sektörel dağılımına bakıldığında; Konaklama ve Yiyecek Hizmeti Faaliyetleri sektöründeki işyerlerinin yüzde 1,5’i ile Toptan ve Perakende Ticaret sektöründeki işyerlerinin yüzde 0,5’inin İŞKUR’un bu hizmetinden faydalandığı görülmektedir. Bu sonuçtan hareketle Samsun ilinde, ekonomik kriz ya da zorlayıcı sebepler dolayısıyla yalnızca bu iki sektörün İŞKUR’dan destek almış olduğu söylenebilir.

Bilgi ve İletişim sektöründeki işyerlerinin yüzde 15,4'ü ile İmalat sektöründeki işyerlerinin yüzde 13,4'ünün İŞKUR'un kurs olanaklarından faydalandığı görülmektedir. İlin istihdamına önemli ölçüde katkısı olan bu iki sektörün, mesleki eğitim programları ile çalışan sayılarını toplu bir şekilde artırmayı amaçladığı düşünülmektedir. Bilgi ve İletişim sektöründeki işyerlerinin yüzde 7,7'sinin İnsan Sağlığı ve Sosyal Hizmet Faaliyetleri sektöründeki işyerlerinin yüzde 2,9'unun ve İmalat sektöründeki işyerlerinin 1,9'unun İŞKUR'un Çalışanlara Yönelik Eğitim olanaklarından faydalandığı tablodan anlaşılmaktadır.

Şekil 13'de ise işyerlerinin vardiyalı çalışma, part-time çalışma ve ihracat yapma durumlarına göre işyerlerinin İŞKUR hizmetlerinden faydalanma oranları Samsun ili ve Türkiye geneli karşılaştırması yapılarak incelenmiştir.

Tablo 114: Sektörlere ve Cinsiyete Göre Çalışan Sayısı

Sektörler	Kadın	Erkek	Toplam
İmalat	4.359	11.805	16.164
Toptan ve Perakende Ticaret	2.635	6.474	9.109
Ulaştırma ve Depolama	552	4.046	4.598
İnşaat	310	3.989	4.298
İnsan Sağlığı ve Sosyal Hizmet Faaliyetleri	2.535	1.573	4.109
İdari ve Destek Hizmet Faaliyetleri	1.003	1.897	2.900
Konaklama ve Yiyecek Hizmeti Faaliyetleri	893	1.916	2.809
Eğitim	992	719	1.711
Bilgi ve İletişim	681	789	1.470
Elektrik, Gaz, Buhar ve İklimlendirme Üretimi Ve Dağıtımı	162	701	863
Mesleki, Bilimsel ve Teknik Faaliyetler	150	429	579
Diğer Hizmet Faaliyetleri	81	231	311
Kültür, Sanat Eğlence, Dinlence ve Spor	19	79	98
Madencilik ve Taş Ocakçılığı	6	88	94
Finans ve Sigorta Faaliyetleri	26	36	62
Su Temini; Kanalizasyon, Atık Yönetimi ve İyileştirme Faaliyetleri	14	26	41
Gayrimenkul Faaliyetleri	0	0	0
Genel Toplam	14.418	34.798	49.216

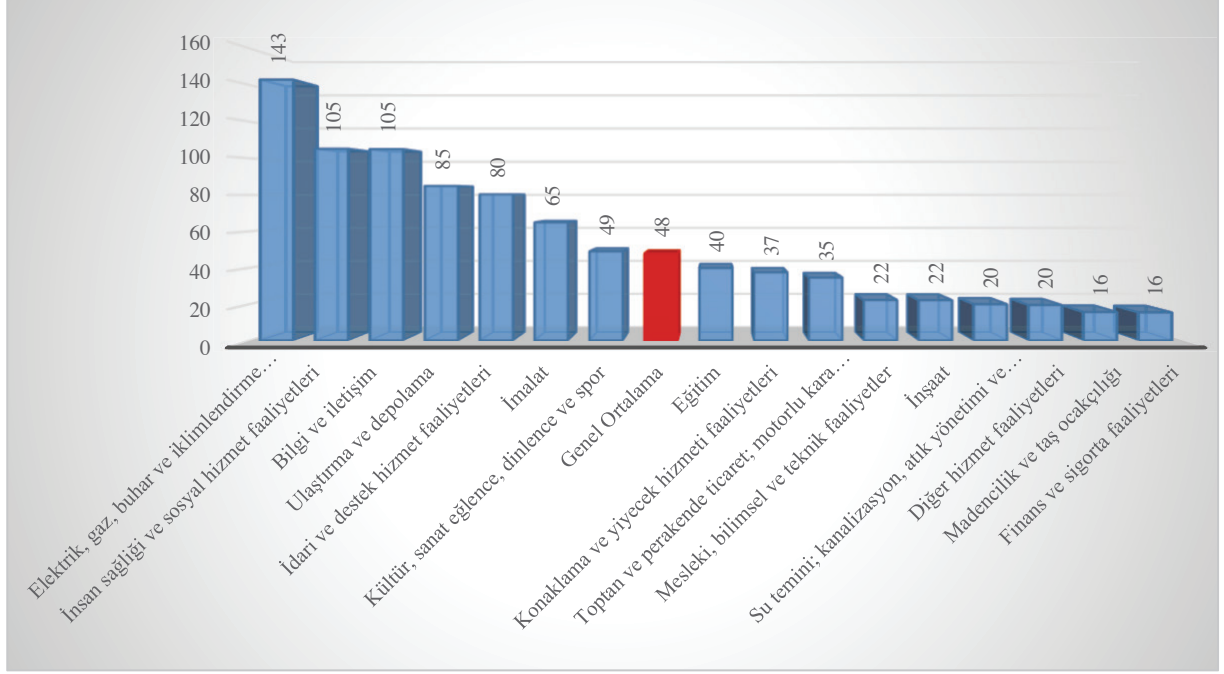
Kaynak: İPA 2017

Samsun ilinde araştırma kapsamına dahil olan 20+ istihdamlı işyerlerinde çalışanların verileri Mevcut İstihdam başlığı altında incelenecektir. Samsun ilinde 20+ istihdamlı işyerleri için toplam çalışan sayısı 49 bin 216 olarak tespit edilmiştir. Cinsiyet bağlamında ele alındığında ise 34 bin 798 çalışan erkeklerden, 14 bin 418 çalışan ise kadınlardan oluşmaktadır.

Sektörlere göre dağılımda ise; Samsun ilinde çalışanların önemli bir ağırlığı İmalat sektöründe istihdam edilmektedir. İmalat sektörünün Samsun ili için önemi bu verilerden de anlaşılmaktadır. Erkeklerde yüzde 33,9 oranında, kadınlarda ise yüzde 30,2 oranında İmalat sektöründe istihdam edilme durumu söz konusudur. Toplam çalışan sayıları içinde ise, İmalat sektöründe çalışma oranı yüzde 32,8 olarak gerçekleşmiştir.

Tablo 15 incelendiğinde İnsan Sağlığı ve Sosyal Hizmet Faaliyetleri ile Eğitim sektörlerinde kadın çalışan sayısının erkek çalışan sayısından fazla olduğu, diğer tüm sektörlerde çalışan erkek sayısının ağırlıkta olduğu görülmektedir.

Şekil 10: Sektörlere Göre Ortalama Çalışan Sayıları



Kaynak:İPA 2017

Yukarıdaki şekil 14’da Samsun ilinde bulunan 20+ istihdamlı işyerlerindeki ortalama çalışan sayıları gösterilmiştir. İl geneline bakıldığında her işyerinde ortalama olarak 48 kişi istihdam edilmektedir. Sektörler özelinde incelendiğinde; ortalama çalışan sayısı en fazla Elektrik, Gaz, Buhar ve İklimlendirme Üretimi ve Dağıtım sektöründe bulunmaktadır. Bu sektördeki işyerlerinde ortalama 143; İnsan Sağlığı ve Sosyal Hizmet Faaliyetleri sektörü ile Bilgi ve İletişim Sektöründe ortalama 105’er kişi istihdam edilmektedir. Bu üç sektör il geneli ortalamasının üzerinde bulunmaktadır.

İl genelindeki çalışan sayıları, sektörlerden sonra meslek grubu bazında da tablo 16’deki veriler üzerinden değerlendirilebilir.

Tablo 125: Meslek Grupları ve Cinsiyete Göre Çalışan Sayıları

Meslek Grupları	Kadın	Erkek	Toplam
Sanatkârlar ve ilgili işlerde Çalışanlar	1.553	8.211	9.764
Tesis ve Makine Operatörleri ve Montajcılar	1.787	7.152	8.939
Nitelik Gerektirmeyen Meslekler	2.442	5.138	7.580
Hizmet ve Satış Elemanları	2.388	4.379	6.767
Profesyonel Meslek Mensupları	2.806	3.118	5.924
Büro Hizmetlerinde Çalışan Elemanlar	2.288	2.219	4.507
Teknisyenler, Teknikerler ve Yardımcı Profesyonel Meslek Mensupları	945	3.366	4.310
Yöneticiler	200	1.006	1.206
Nitelikli Tarım, Ormancılık ve Su Ürünleri Çalışanları	9	209	218
Genel Toplam	14.418	34.798	49.216

Kaynak: İPA 2017

Toplam çalışanların içerisinde Sanatkârlar ve İlgili İşlerde Çalışanlar grubunda çalışanlar önemli bir oranda bulunmaktadır. Toplam çalışanların yüzde 19,8'i, erkek çalışanların yüzde 23,6'sı kadın çalışanların yüzde 15,9'u bu meslek grubunda bulunmaktadır. İkinci sırada ise Tesis ve Makine Operatörleri ve Montajcılar meslek grubu yer almakta ve yüzde 18,2 oranında çalışanı barındırmaktadır.

Samsun ilinde kadınların yüzde 19,5'i Profesyonel Meslek Mensupları, yüzde 15,9'sı Büro Hizmetlerinde Çalışan Elemanlar meslek grubunda yer almaktadır. Erkeklerin ise yüzde 9'u Profesyonel Meslek Mensupları ve yüzde 6,4'ü Büro Hizmetlerinde Çalışan Elemanlar meslek grubunda yer almaktadır. Çalışan sayısının en az olduğu meslek grubu ise Nitelikli Tarım, Ormanlık ve Su Ürünleri Çalışanları olmuştur.

Tablo 136: İşyerinin Yaşı ve Cinsiyete Göre Çalışanların Sayısı

İşyeri Yaşı (Yıl)	Kadın	Erkek	Toplam
0-4	2.631	5.334	7.965
5-9	4.119	7.664	11.783
10-14	2.546	5.908	8.455
15-19	1.217	3.316	4.533
20-24	1.914	6.193	8.107
25+	1.991	6.382	8.373
Genel Toplam	14.418	34.798	49.216

Kaynak: İPA 2017

Tablo 17'de ise çalışanların istihdam edildiği işyerlerinin yaş bilgileri bulunmaktadır. Tablo incelendiğinde işyeri yaşı ile çalışan sayısı arasında anlamlı bir ilişki bulunmamaktadır. Tüm işletme gruplarında erkek çalışanların aşırı bir belirginliği söz konusu olmaktadır. 5-9 yaş arasında olan işyerlerinde çalışanların yüzde 35'i kadınlardan oluşmaktayken, 0-4 yıldır faaliyet gösteren işyerlerinde çalışanların içindeki kadınların oranı yüzde 33'dür. Kadın çalışan oranının en yüksek olduğu işyerlerinin 0-9 yaş aralığında olduğu görülmektedir. İstihdam sayılarına bakıldığında en fazla istihdamın 5-9 yaş aralığında; en az istihdamın ise; 15-19 yaş aralığındaki işyerlerinde gerçekleştiği görülmektedir.

Tablo 147: En Fazla Çalışanı Olan Meslekler

Toplam	Kadın	Erkek
Temizlik Görevlisi	Temizlik Görevlisi	Temizlik Görevlisi
Satış Danışmanı	Büro Memuru (Genel)	Şoför-Yük Taşıma
Büro Memuru (Genel)	Satış Danışmanı	İnşaat İşçisi
Şoför-Yük Taşıma	Hemşire	Güvenlik Görevlisi
Garson (Servis Elemanı)	Makineci (Dikiş)	Satış Danışmanı
Güvenlik Görevlisi	Fındık İşleme İşçisi	Pazarlamacı
İnşaat İşçisi	Konfeksiyon İşçisi	Garson (Servis Elemanı)
Hemşire	Meyve Sebze Ayıklama İşçisi	Diğer İmalat Ve İlgili İşçiler (Elle)
Makineci (Dikiş)	Ön Muhasebeci	Şoför (Yolcu Taşıma)
Pazarlamacı	Sekreter	Büro Memuru (Genel)

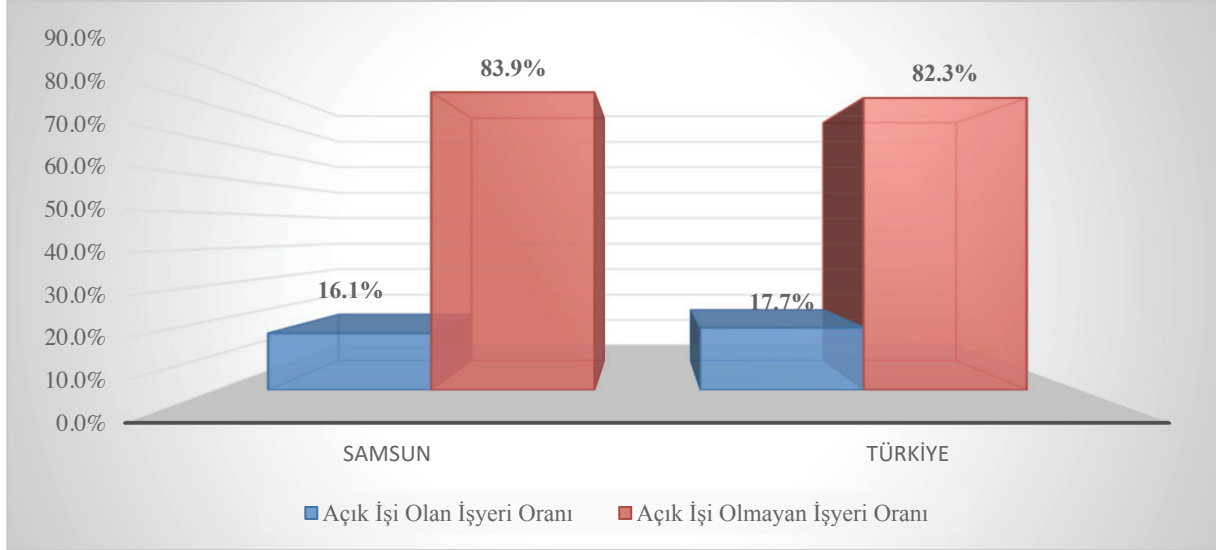
Kaynak: İPA 2017

Tablo 18’de ise Samsun ilinde cinsiyet bazında en fazla çalışılan meslekler görülmektedir. Topla çalışanlar içinde en fazla istihdamı barındıran meslek Temizlik Görevlisi olarak gözlenmiştir. Bu mesleği sırasıyla; Satış Danışmanı, Büro Memuru (Genel), Şoför- Yük Taşıma, Garson (Servis Elemanı), Güvenlik Görevlisi, İnşaat İşçisi, Hemşire, Makineci (Dikiş) ve Pazarlamacı meslekleri takip etmektedir.

Erkek çalışanların en fazla istihdam edildiği meslekler incelendiğinde ise; toplam çalışanlardan farklı olarak Diğer İmalat ve İlgili İşçiler (Elle) ile Şoför (Yolcu Taşıma) mesleklerinin ilk on meslek arasında yer aldığı görülmektedir. Erkek çalışanların en fazla istihdam edildiği sekiz mesleğin, toplam çalışanların en fazla istihdam edildiği ilk on meslek arasında yer alması, toplam çalışanlar içinde erkeklerin ağırlıkta olmasından kaynaklanmaktadır.

Kadınların en fazla çalıştığı meslekler içerisinde, toplam çalışanların sıralandığı ilk on meslekten farklı olarak Fındık İşleme İşçisi, Konfeksiyon İşçisi, Meyve Sebze Ayıklama İşçisi, Ön Muhasebeci ve Sekreter bulunmaktadır.

Şekil 112: Açık İşi Olan İşyeri Oranı



Kaynak: İPA 2017

Açık işler; işgücü piyasasında işverenlerin ihtiyaçlarını ortaya koyan, gerek meslek gerekse talep edilen beceri ve eğitim düzeyi bilgisini elde etmek suretiyle açılacak olan mesleki eğitim kursları, işverenlere verilmesi muhtemel teşvikler ve iş arayanları doğru mesleklere yönleltmek anlamında alınacak kararları etkileyen önemli verileri içermektedir.

Çalışma kapsamında işyerlerine ziyaret esnasında açık işlerinin bulunup bulunmadığı ve işyerlerine açık iş bulunan mesleklerin yanında, bu meslekte cinsiyet tercihlerinin olup olmadığı, açık iş olan meslekler için talep edilen asgari eğitim düzeyi, aranan beceriler, açık işleri hangi kanallar ile aradıkları ve aranma süresi de sorulmuştur. Bu başlık altında açık iş kapsamında derlenen veriler incelenecektir.

Samsun ilinde araştırma kapsamına giren 20+ istihdamlı işyerlerinin yüzde 16,1’inde açık iş bulunmaktadır. Bu oran Türkiye ortalamasının altında olup Türkiye geneli için açık işi olan işyeri oranı yüzde 17,7 olarak gerçekleşmiştir.

Samsun ilinde 166 işyerinden 671 kişilik açık iş tespit edilmiş olup, sektörler göre açık iş sayıları tablo 19'da gösterilmiştir.

Tablo 158: Sektörlere Göre Açık İş Sayısı

Sektörler	Açık İş Sayısı
İmalat	346
Toptan ve Perakende Ticaret	123
İnşaat	63
Konaklama ve Yiyecek Hizmeti Faaliyetleri	61
İdari ve Destek Hizmet Faaliyetleri	26
Ulaştırma ve Depolama	21
Eğitim	10
İnsan Sağlığı ve Sosyal Hizmet Faaliyetleri	7
Bilgi ve İletişim	6
Mesleki, Bilimsel ve Teknik Faaliyetler	5
Su Temini; Kanalizasyon, Atık Yönetimi ve İyileştirme Faaliyetleri	2
Elektrik, Gaz, Buhar ve İklimlendirme Üretimi Ve Dağıtımı	1
Finans ve Sigorta Faaliyetleri	1
Genel Toplam	671

Kaynak: İPA 2017

Samsun ili İşgücü Piyasası Araştırması sonucunda İmalat sektörünün açık işlerde önemli bir ağırlığının olduğu görülmektedir. 208 kişilik açık işin yüzde 51,5'ine tekabül eden 346 kişilik kısmı İmalat sektöründeki işverenlerden gelmiştir. Açık iş sayısının yoğun olduğu diğer sektörler ise Toptan ve Perakende Ticaret, İnşaat ile Konaklama ve Yiyecek Hizmeti Faaliyetleri sektörleridir. Tablo 20'de ise sektörler özelinde açık iş oranları ile ilgili sektördeki işyerlerinin açık iş verme oranları gösterilmiştir.

Tablo 16: Sektörlere Göre Açık İş Oranı ve Açık İş Olan İşyeri Oranı

Sektörler	Açık İş	Açık İş Olan İşyeri Oranı
Su Temini; Kanalizasyon, Atık Yönetimi ve İyileştirme Faaliyetleri	4,9%	51,0%
Konaklama ve Yiyecek Hizmeti Faaliyetleri	2,1%	25,0%
İmalat	2,1%	22,7%
Finans ve Sigorta Faaliyetleri	1,6%	20,3%
İnşaat	1,4%	17,4%
Toptan ve Perakende Ticaret	1,3%	17,2%
Mesleki, Bilimsel ve Teknik Faaliyetler	0,9%	14,3%
İdari ve Destek Hizmet Faaliyetleri	0,9%	14,3%
Eğitim	0,6%	13,7%
Ulaştırma ve Depolama	0,5%	12,0%
Bilgi ve İletişim	0,4%	11,1%
İnsan Sağlığı ve Sosyal Hizmet Faaliyetleri	0,2%	8,4%
Elektrik, Gaz, Buhar ve İklimlendirme Üretimi ve Dağıtımı	0,1%	7,3%
Genel Toplam	1,3%	16,1%

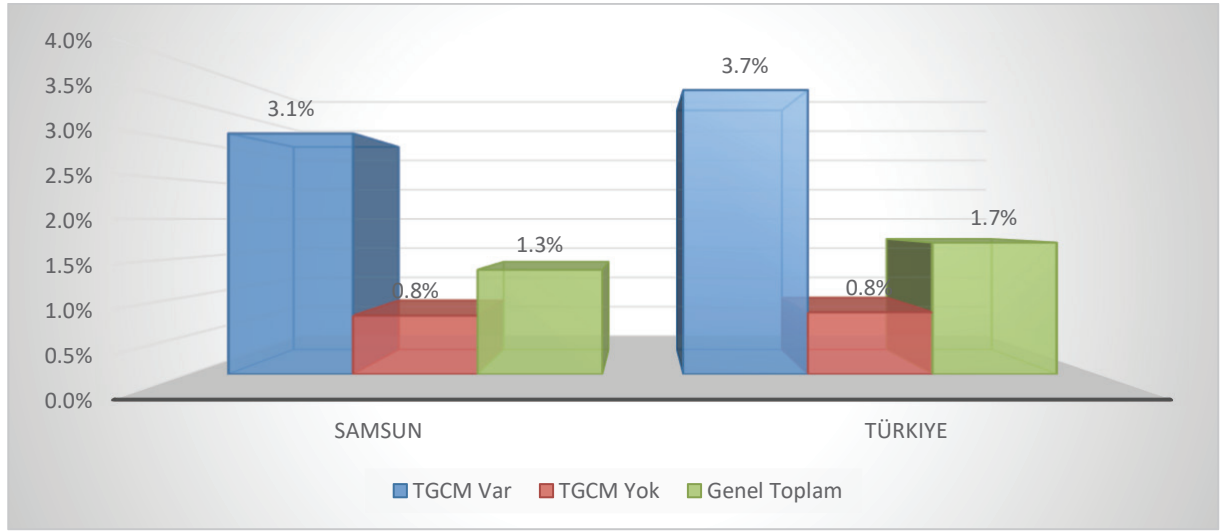
Kaynak: İPA 2017

Açık iş oranı; açık iş sayısının, açık iş sayısı ve mevcut istihdam sayısının toplamına oranlanması suretiyle elde edilmektedir.

Tablo 20'den de görüleceği üzere Samsun ilinde açık iş oranı yüzde 1,3 olarak tespit edilmiş olup, bu oran Samsun ilindeki 20+ istihdamlı işyerleri bağlamında her 98 kişilik dolu kadronun yanında 2 kişilik doldurulmayı bekleyen kadronun bulunduğu anlamına gelmektedir. Açık iş oranının en yüksek olduğu sektör ise yüzde 4,9 ile Su Temini; Kanalizasyon, Atık Yönetimi ve İyileştirme Faaliyetleri sektörü olarak tespit edilmiştir.

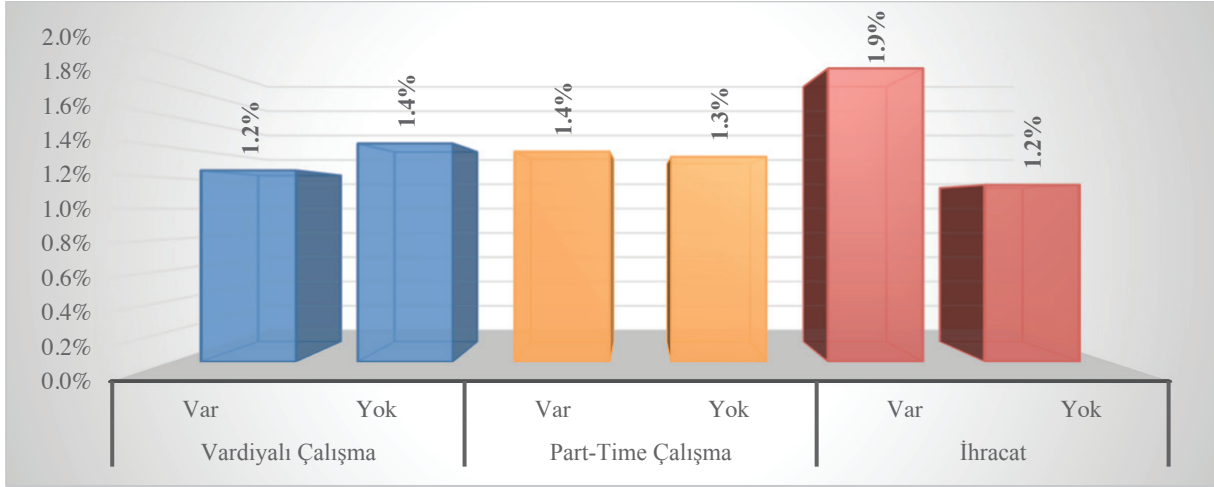
Açık iş verme oranında da Su Temini; Kanalizasyon, Atık Yönetimi ve İyileştirme Faaliyetleri sektörü ön plana çıkmıştır. Bu sektördeki işyerlerinin yüzde 51'inde açık iş bulunmaktadır. Su Temini; Kanalizasyon, Atık Yönetimi ve İyileştirme Faaliyetleri sektörünü yüzde 25 ile Konaklama ve Yiyecek Hizmeti Faaliyetleri ve yüzde 22,7 ile İmalat sektörü takip etmektedir.

Şekil 123: TGÇM Durumuna Göre Açık İş Oranları

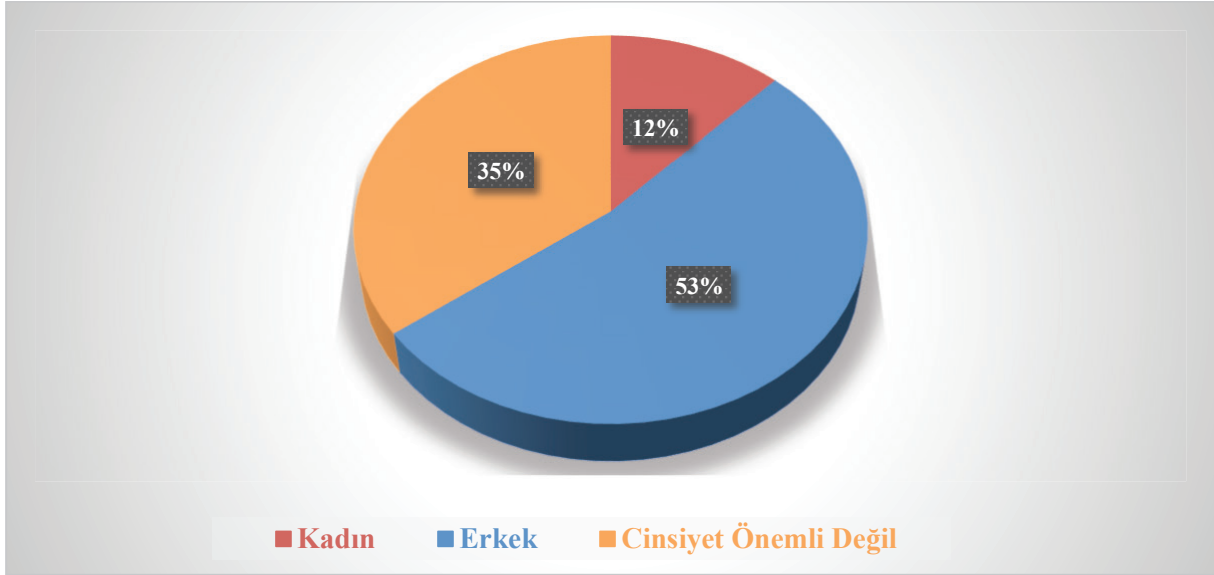


Kaynak: İPA 2017

Samsun ilinde ihtiyaç duydukları mesleklerin temininde güçlük çektiğini bildiren işyerlerinin açık iş oranı yüzde 3,1; teminde güçlük çekmeyen işyerlerinin açık iş oranı ise yüzde 0,8 olarak gerçekleşmiştir. Samsun ilinin temininde güçlük çektiğini bildiren işyerlerindeki açık iş oranı Türkiye ortalamasının altında kalmıştır. Teminde güçlük çeken işyerlerinde doldurulmayı bekleyen boş pozisyonların daha çok olması doğaldır. İşverenlerin ihtiyaç duydukları alanlarda talep ettiği personeli muhtelif nedenlerle istihdam edememesi, bir anlamda söz konusu kadronun boş kalması anlamına gelecektir. Bu da Türkiye işgücü piyasasında ve dolaylı olarak Samsun işgücü piyasasına yansıyan yapısal işsizlik probleminden kaynaklanmaktadır.

Şekil 13: İhracat, Part Time Çalışma, Vardiyalı Çalışma Yapma Durumuna Göre Açık İş Oranları**Kaynak:** İPA 2017

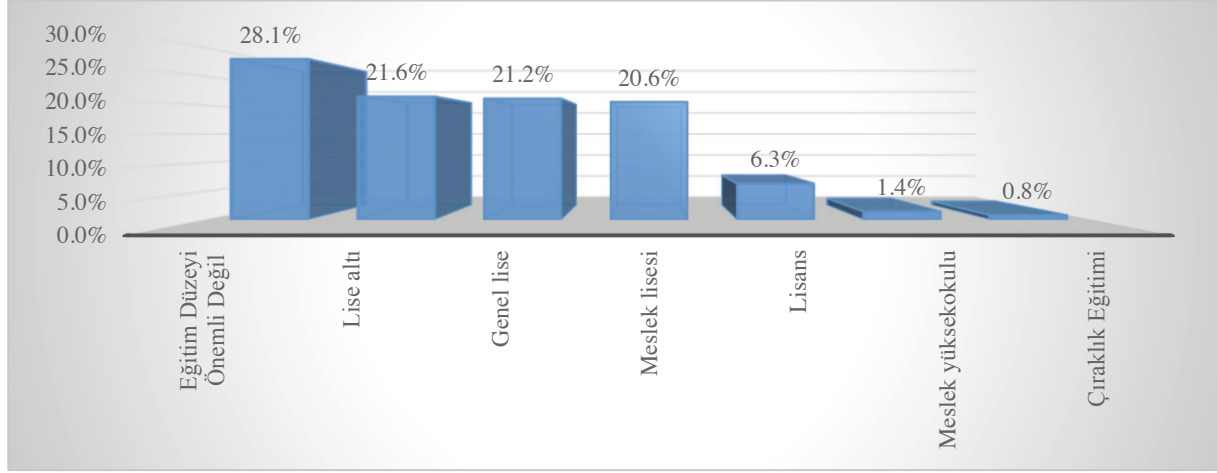
Samsun ilinde vardiyalı çalışma yapan 20+ istihdamlı işyerlerinin açık iş oranı yüzde 1,2 vardiyalı çalışma yapılmayan işyerlerinde ise yüzde 1,4 olarak tespit edilmiştir. Part-time çalışma yapılan işyerlerinde ise açık iş oranı yüzde 1,4 yapılmayan işyerlerinde ise yüzde 1,3'dür. İhracat yapılan işyerlerinde de açık iş oranı yüzde 1,9 yapılmayan işyerlerinde ise yüzde 1,2 olarak tespit edilmiştir. İşyerinin part-time çalışma ve ihracat yapması açık iş oranını arttırmaktadır. Bu iki durumda da açık iş oranı Samsun iline ait olan yüzde 1,3'lük açık iş oranından yüksektir. Özellikle işyerinin ihracat yapması açık iş oranını arttırmaktadır.

Şekil 14: Açık İşlerde Cinsiyet Tercihi**Kaynak:** İPA 2017

Yukarıdaki şekil 18'de ise Samsun ilinde araştırma sonucunda elde edilen açık işlerde işverenlerin cinsiyet tercihleri gösterilmektedir. Açık işlerin yüzde 53'ünde işverenlerin erkek işgücü talebi ortaya çıkmaktadır. Kadın işgücü istihdam etme eğilimi ise yüzde 35 olarak tespit edilmiştir. İşverenler açık işlerinde yüzde 12 oranında belli bir cinsiyet tercihinde bulunmamışlardır.

Bu oranlar işverenlerin tercihini analiz etmek anlamında tek başına yeterli olmamaktadır. Zira açık işlerde daha çok hangi meslekte ve hangi beceri düzeyinde talebin olduğu cinsiyet analizinde özellikle gerekli görülmektedir.

Şekil 15: Açık İşlerin Eğitim Düzeyine Göre Dağılımı

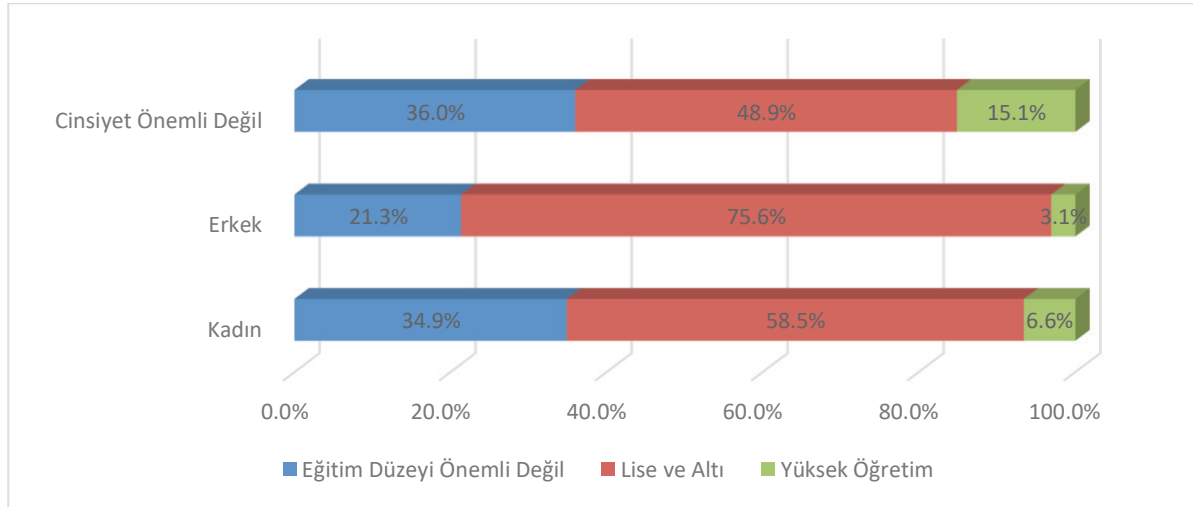


Kaynak: İPA 2017

İşverenlerin ihtiyaç duyduğu ve muhtelif açık iş arama kanallarını kullanarak işgücü talebini ilettikleri açık işlerinde asgari eğitim düzeyi de önemli bir tarafı oluşturmaktadır.

Samsun ilindeki açık işlerin yüzde 28,1'inde işverenler herhangi bir eğitim düzeyi talep etmemişlerdir. En fazla oranda ikinci sırada bulunan eğitim düzeyi ise lise altı seviyesi olarak görülmektedir. Açık işlerde en az talep edilen eğitim seviyesi ise yüzde 0,8 ile çıraklık eğitimidir.

Şekil 16: Açık İşlerin Cinsiyet ve Eğitim Düzeyine Göre Dağılımı



Kaynak: İPA 2017

Şekil 20'de görüleceği üzere lise ve altı seviyesi genel olarak ağırlıkta talep edilmiştir. Kadın ve erkek işgücü talebi için bir değerlendirme yapılacak olursa; erkeklerde kadınlara nazaran daha fazla oranda lise ve altı seviyesinde işgücü talep edilmiştir. Ayrıca kadınlarda talep edilen açık işlerde herhangi bir eğitim seviyesinin istenmemesi erkeklere göre daha fazladır.

Grafikte öne çıkan bir diğer husus da; herhangi bir cinsiyet tercihinde bulunulmayarak verilen açık işlerde yükseköğretim seviyesindeki işgücü talepleri, cinsiyet tercihinde bulunulan açık işlerdeki yükseköğretim tercihinin göre daha fazladır. Zira bu eğilimin nedeni, eğitilmiş işgücünün talep edildiği sektör ve mesleklerdeki “beyaz yakalı” istihdamı ön plana çıkmasıyla işgücü talebinde cinsiyet tercihinin eğitim tercihinin yanında çok bir anlam ifade etmemesi olarak söylenebilir.

Açık işlerdeki eğitim talepleri cinsiyete göre farklılaşabildiği gibi sektörel düzeyde de birtakım hususları öne çıkarmaktadır. Bazı sektörlerde yüksek düzeyde bir eğitim talebinde bulunulmaktayken, bazılarında da işverenler nezdinde herhangi bir eğitim düzeyi talebinde bile bulunulması önem ifade etmemektedir. Tablo 21’de Samsun ilinde araştırma kapsamına giren 20+ istihdamlı işyerlerinden alınan açık işlerde sektörler göre talep edilmiş olan eğitim düzeylerine ait veriler bulunmaktadır.

Tablo 17: Açık İşlerde Sektörlere Göre Talep Edilen Eğitim Düzeyi

Sektörler	Eğitim Seviyesi Önemli Değil	Lise ve Altı	Yüksek Öğretim
İmalat	34,6%	61,2%	4,2%
Toptan ve Perakende Ticaret	11,0%	75,5%	13,5%
İnşaat	29,8%	50,7%	19,5%
Konaklama ve Yiyecek Hizmeti Faaliyetleri	20,0%	80,0%	0,0%
İdari ve Destek Hizmet Faaliyetleri	60,0%	40,0%	0,0%
Ulaştırma ve Depolama	35,1%	59,9%	5,0%
Eğitim	0,0%	30,0%	70,0%
İnsan Sağlığı ve Sosyal Hizmet Faaliyetleri	0,0%	100,0%	0,0%
Bilgi ve İletişim	16,7%	83,3%	0,0%
Mesleki, Bilimsel ve Teknik Faaliyetler	20,0%	80,0%	0,0%
Su Temini; Kanalizasyon, Atık Yönetimi ve İyileştirme Faaliyetleri	0,0%	100,0%	0,0%
Elektrik, Gaz, Buhar ve İklimlendirme Üretimi ve Dağıtım	0,0%	100,0%	0,0%
Finans ve Sigorta Faaliyetleri	0,0%	100,0%	0,0%
Genel Toplam	28,1%	64,2%	7,7%

Kaynak: İPA 2017

Tablo 21’e bakıldığında; Eğitim sektöründeki açık işlerde yüzde 70’lik bir oranla yükseköğretim seviyesinde eğitim düzeyi talep edildiği görülmektedir. Eğitim sektörünü yüzde 19,5’lik oranla İnşaat ile yüzde 13,5’lik bir oranla Toptan ve Perakende Ticaret sektörleri izlemektedir.

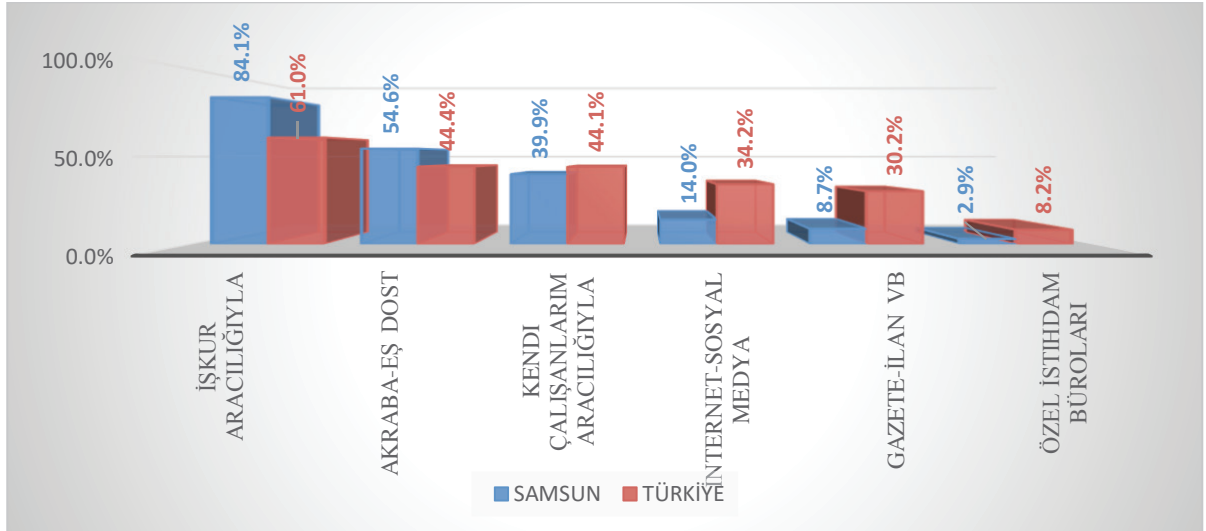
İşyerlerinden alınan açık işlerin tamamı için lise ve lise altı seviyesinde talep verilen dört sektör bulunmaktadır. Bu sektörler, İnsan Sağlığı ve Sosyal Hizmet Faaliyetleri, Su Temini; Kanalizasyon, Atık Yönetimi ve İyileştirme Faaliyetleri, Elektrik, Gaz, Buhar ve İklimlendirme Üretimi ve Dağıtım ile Finans ve Sigorta Faaliyetleridir.

İdari ve Destek Hizmet Faaliyetleri sektöründeki açık işlerin yüzde 60’lık bir oranda herhangi bir eğitim düzeyi talebinde bulunulmamış, yüzde 40’ında lise ve altı eğitim düzeyi talep edilmiştir. Bu husus da aslında bu işlerin çok nitelik gerektirmeyen meslekler olduğunu ifade etmektedir.

Bir diğer ifadeyle üniversite mezunu işgücü işe başvuru yapsa işveren nezdinde çok bir anlam ifade etmeyecektir. İşe başvuru yapacak kişiler açısından ise; işin düşük nitelikli olmasından dolayı ortalama ya da daha yüksek bir eğitim seviyesine sahip olanların bu işlere başvuru yapmayacağı da göz önünde bulundurulmalıdır. Herhangi bir eğitim düzeyi talep edilmeyen ikinci sektör ise Ulaştırma ve Depolama sektörü olmuştur. Ulaştırma ve Depolama sektöründeki açık işlerin yüzde 35,1'inde işverenler "eğitim seviyesi önemli değil" seçeneğini tercih etmişlerdir. Bu sektördeki açık işlerin yüzde 59,9'unda de lise ve altı seviyesi talep edilmiştir.

Açık işlerinde işverenlerin mutlaka belirli bir eğitim seviyesinde talep verdikleri sektörler ise; Eğitim, İnsan Sağlığı ve Sosyal Hizmet Faaliyetleri, Su Temini; Kanalizasyon, Atık Yönetimi ve İyileştirme Faaliyetleri, Elektrik, Gaz, Buhar ve İklimlendirme Üretimi ve Dağıtımını ile Finans ve Sigorta Faaliyetleri sektörleri olmuştur.

Şekil 17: Açık İşlerin Arama Kanallarına Göre Dağılımı



Kaynak: İPA 2017

Açık işlerin hangi arama kanalı ile işgücü piyasasına sunulduğu da özellikle İŞKUR için önemli bir konuyu oluşturmaktadır. Piyasadaki açık işlerin Kuruma kazandırılması yoluyla daha çok kişiyi işe yerleştirmek için hangi beceri ve eğitim düzeylerinin talep edildiğinin bilinmesi açılacak olan aktif işgücü programlarının etkinliği açısından önem arz etmektedir.

Şekil 21'de Samsun ili ve Türkiye genelinde karşılaştırmalı olarak açık işlerin arama kanalına göre dağılımı mevcuttur. Samsun ilinde 20+ istihdamlı işyerlerinden alınan açık işlerin yüzde 84,1 gibi büyük bir oranı İŞKUR vasıtası ile aranmaktadır. Türkiye ortalamasında bu oran yüzde 61 olarak izlenmiştir. İşverenler daha sonra çoğunlukla Akraba-Eş Dost arama kanalını kullanmıştır. Samsun ilinde 20+ istihdamlı işyerlerinden alınan açık işlerin yüzde 54,6 gibi büyük bir oranı Akraba-Eş Dost vasıtası ile aranmaktadır. Bu oran Türkiye geneli için yüzde 44,4 olarak gerçekleşmiştir. Bu iki arama kanalı için Türkiye gerçekleştirmelerinin Samsun iline göre daha düşük oranda olduğu görülmektedir.

Samsun ilinde işverenler daha sonra yüzde 39,9'luk bir oranla açık işlerini Kendi Çalışanlarım Aracılığıyla arama kanalını kullanmıştır. Özel İstihdam Büroları Samsun ilinde arama kanalı olarak yüzde 2,9'luk bir oranla kullanılmaktadır.

İnternet-Sosyal Medya, Gazete-İlan vb ile Özel İstihdam Büroları kanallarının kullanımı açısından ise, Samsun ili Türkiye ortalamasının bir hayli altında kalmıştır. İnternet-Sosyal medya personel arama kanalı kullanımının az olması ilde hala küçük ve kapalı bir işgücü piyasası olduğunun göstergesi olarak yorumlanabilir. Samsun ili bu anlamda teknolojiyi yeteri kadar kullanamamakta; liyakati ve rekabeti göz ardı ederek güvenin iş piyasası için esas olması gerektiğine inanmaktadır. Özel istihdam büroları ise, Türkiye geneline göre açık işlerde çokça tercih edilen bir arama kanalı olmamıştır.

Tablo 18: Açık İşlerde Talep Edilen Eğitim Düzeyleri ve Arama Kanalları İlişkisi

Eğitim Düzeyi	İŞKUR aracılığıyla	Akraba-Eş Dost	Kendi çalışanlarım aracılığıyla	İnternet-Sosyal Medya	Gazete-İlan vb	Özel İstihdam Büroları
Eğitim Düzeyi Önemli Değil	86,0%	67,3%	38,4%	1,6%	10,6%	3,2%
Çıraklık Eğitimi	0,0%	0,0%	100,0%	0,0%	0,0%	0,0%
Lise Altı	89,1%	66,7%	60,7%	7,2%	7,2%	0,0%
Genel Lise	74,0%	61,6%	30,7%	27,7%	2,9%	0,7%
Meslek Lisesi	93,8%	18,9%	28,9%	22,7%	11,4%	5,3%
Meslek Yüksekokulu	55,6%	56,6%	33,8%	21,3%	21,6%	0,0%
Lisans	78,1%	55,4%	37,0%	17,4%	14,9%	12,2%
Genel Toplam	84,1%	54,6%	39,9%	14,0%	8,7%	2,9%

Kaynak: İPA 2017

Çıraklık Eğitimi seviyesinde talep verilen açık işlerin tamamında sadece, Kendi Çalışanlarım Aracılığı ile arama kanalı tercih edilmiştir. Meslek Yüksek Okulu seviyesinde talep verilen açık işler öncelikli olarak, yüzde 56,6 ile Akraba-Eş Dost; ikinci olarak yüzde 55,6 ile İŞKUR; üçüncü olarak ise; yüzde 33,8'lik bir oranla Kendi Çalışanların Aracılığı arama kanalları ile temin edilmeye çalışıldığı gözlenmiştir. Bu iki eğitim seviyesi (Çıraklık Eğitimi ve Meslek Yüksek Okulu) haricindeki diğer eğitim düzeylerinin tamamında açık işlerin ağırlıklı olarak İŞKUR arama kanalı vasıtasıyla karşılanmaya çalışıldığı ortadadır.

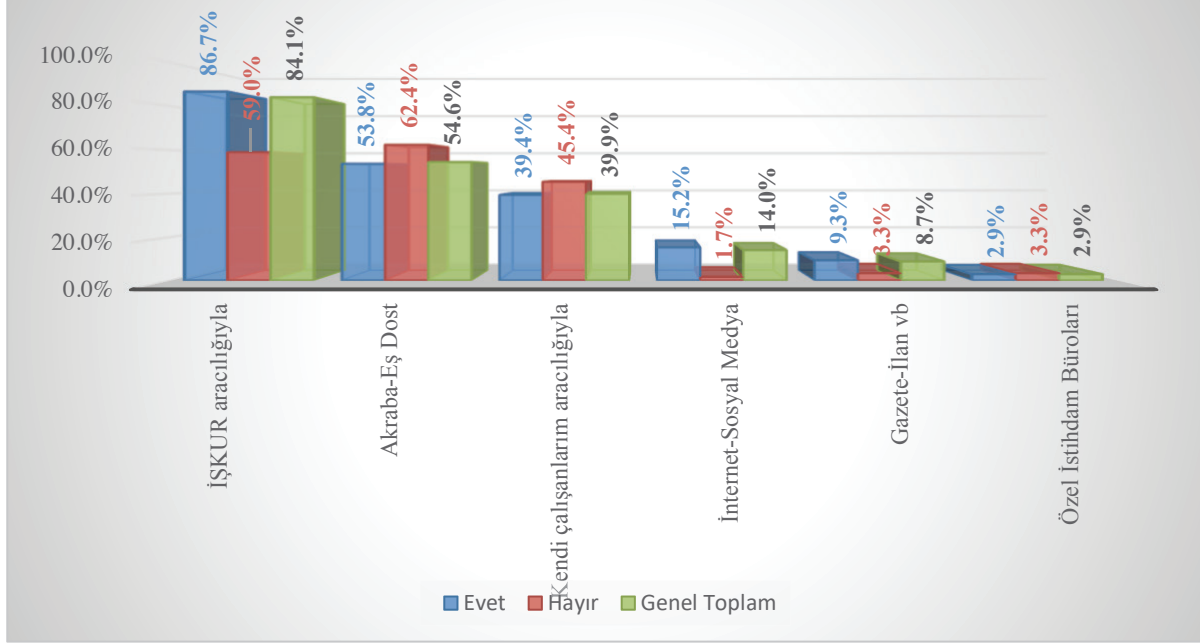
“Meslek Lisesi”, “Lise Altı” ve “Eğitim Düzeyi Önemli Değil” eğitim düzeylerini tercih eden işverenlerin açık işlerini çoğunlukla İŞKUR aracılığı ile karşılamaya çalışıldığı görülmektedir.

İnternet-Sosyal Medya arama kanalı ile tercih edilen açık işlerde ise, Lise ve üzeri eğitim seviyesinin daha çok tercih edildiği tespit edilmiştir.

Özel İstihdam Büroları aracılığı ile daha çok Lisans eğitim düzeyindeki açık işlerin karşılanmaya çalışıldığı görülmektedir. Diğer arama kanallarına göre daha düşük oranda kullanılan Özel İstihdam Büroları ile daha çok beyaz yaka istihdamı sağlanmaya çalışıldığı düşünülmektedir.

Şekil 22'de ise İŞKUR hizmetlerinden yararlanan ve yararlanmayan işverenlerin açık işlerindeki arama kanallarının dağılımı incelenmektedir.

Şekil 18: Hizmetlerden Yararlanma Durumuna Göre Arama Kanallarının Dağılımı



Kaynak: İPA 2017

İŞKUR hizmetlerinden yararlanan işyerlerinin açık işlerinde ilk sırada yüzde 86,7 gibi önemli bir oranda İŞKUR ikinci sırada yüzde 53,8 ile Akraba-Eş Dost arama kanalı olarak kullanıldığı tespit edilmiştir. İŞKUR hizmetlerinden yararlanmış olan işverenler açık işlerini de Kuruma bildirme yönünde eğilim sergilemişlerdir. İŞKUR hizmetlerinden yararlanmayan işyerleri açık işlerinin yüzde 62,4'nü Akraba-Eş Dost aracılığı ile karşılamaktadır. İŞKUR hizmetlerinden yararlanan işyerleri açık işleri için Gazete-İlan vb. arama kanalını yüzde 9,3 oranında kullanırken, Kurum hizmetlerinden yararlanmayan işyerleri açık işlerinde Gazete-İlan vb. arama kanalını yüzde 3,3 oranında kullanmıştır.

Tablo 19: Arama Kanallarından İstenen Becerilerin Öncelik Sıralaması

Beceri	Akraba-Eş Dost	Gazete-İlan vb	İnternet-Sosyal Medya	İŞKUR aracılığıyla	Özel İstihdam Büroları	Kendi çalışanlarım aracılığıyla	Genel Toplam
Yeterli Mesleki/Teknik Bilgi ve Tecrübe	1	1	1	1	1	1	1
Fiziki ve Bedensel Yeterlilik	2	2	3	2	7	2	2
Takım Çalışması	4	3	5	3	5	5	3
İletişim ve İfade Yeteneği	3	4	2	4	4	3	4
Sorun Çözme ve İnisiatif Alabilme	5	5	4	5	2	4	5
Satış ve Pazarlama Becerisi	6	6	6	6	6	6	6
Bilgisayar kullanımı	7	8	7	7	-	8	7
Proje Tabanlı Çalışma	8	-	9	8	3	7	8
Hesap Yapabilme (Analitik Beceri)	9	7	8	9	8	9	9

Kaynak: İPA 2017

Açık işlerde talep edilen asgari eğitim seviyesinden sonra işverenlerin istihdam etmeyi düşündüğü işgücünde aranan beceriler de planlanacak politikalar için stratejik alan oluşturmaktadır.

Samsun ilinde genel olarak açık işlerde istenen becerilerde ilk sırada Yeterli Mesleki/Teknik Bilgi ve Tecrübe becerisi gelmektedir. İkinci sırada ise Fiziki ve Bedensel Yeterlilik ve daha sonra Takım Çalışması, İletişim ve İfade Yeteneği, Sorun Çözme ve İnişiyatif Alabilme, Satış ve Pazarlama Becerisi, Satış ve Pazarlama Becerisi, Bilgisayar Kullanımı, Proje Tabanlı Çalışma ve Hesap Yapabilme (Analitik Beceri)becerileri gelmektedir.

Tablo 20: Meslek Gruplarına Göre Açık İş Sayısı

SAMSUN	Açık İş Sayısı
Tesis ve Makine Operatörleri ve Montajcılar	199
Hizmet ve Satış Elemanları	126
Sanatkârlar ve İlgili İşlerde Çalışanlar	154
Teknisyenler, Teknikerler ve Yardımcı Profesyonel Meslek Mensupları	59
Nitelik Gerektirmeyen Meslekler	64
Profesyonel Meslek Mensupları	39
Büro Hizmetlerinde Çalışan Elemanlar	27
Yöneticiler	2
Nitelikli Tarım, Ormanlık ve Su Ürünleri Çalışanları	-
Genel Toplam	671

Kaynak: İPA 2017

Samsun ilinde açık işlerin meslek gruplarına göre dağılımı incelendiğinde; en fazla Tesis ve Makine Operatörleri ve Montajcılar meslek grubunda olduğu tespit edilmiş olup bu gruptaki açık iş sayısının toplam açık iş sayısı içindeki oranı yüzde 29,6'dır. İkinci sırada ise,Hizmet ve Satış Elemanları meslek grubu bulunmaktadır.

Açık sayısının yanında daha çok açık iş oranları önemlidir. Tablo 25'de meslek gruplarına göre açık iş oranları bulunmaktadır.

Samsun ili için tespit edilen yüzde 1,3'lük açık iş oranı meslek grupları bazında da değerlendirildiğinde açık iş oranı en yüksek oranda yüzde 2,2 ile Tesis ve Makine Operatörleri ve Montajcılar meslek grubunda olduğu görülmektedir. Daha sonra ise sırayla Hizmet ve Satış Elemanları ile Sanatkârlar ve İlgili İşlerde Çalışanlar meslek grubu gelmektedir.

Tablo 214: Meslek Gruplarına göre Açık İş Oranları

SAMSUN	Açık İş Oranı
Tesis ve Makine Operatörleri ve Montajcılar	2,2%
Hizmet ve Satış Elemanları	1,8%
Sanatkârlar ve İlgili İşlerde Çalışanlar	1,6%
Teknisyenler, Teknikerler ve Yardımcı Profesyonel Meslek Mensupları	1,4%
Nitelik Gerektirmeyen Meslekler	0,8%
Profesyonel Meslek Mensupları	0,7%
Büro Hizmetlerinde Çalışan Elemanlar	0,6%
Yöneticiler	0,2%
Nitelikli Tarım, Ormanlık ve Su Ürünleri Çalışanları	0,0%
Genel Toplam	1,3%

Kaynak: İPA 2017

Nitelikli Tarım, Ormanlık ve Su Ürünleri Çalışanları meslek grubunda açık iş olmadığından açık iş oranı da sıfır görünmektedir. İl geneli açık iş oranının altında bulunan meslek grupları ise; Nitelik Gerektirmeyen Meslekler, Profesyonel Meslek Mensupları, Büro Hizmetlerinde Çalışan Elemanlar ile Yöneticilerdir.

Tablo 225: Açık İşlerin Meslek Gruplarına ve Cinsiyete Göre Dağılımı

Meslek Grubu	Kadın	Erkek	Cinsiyet Önemli Değil	Genel Toplam
Nitelik Gerektirmeyen Meslekler	28,3%	8,2%	5,3%	9,6%
Sanatkârlar ve İlgili İşlerde Çalışanlar	22,0%	36,9%	2,7%	23,0%
Tesis ve Makine Operatörleri ve Montajcılar	1,3%	29,7%	39,3%	29,6%
Hizmet ve Satış Elemanları	24,4%	7,2%	34,0%	18,8%
Büro Hizmetlerinde Çalışan Elemanlar	10,9%	2,6%	3,6%	4,0%
Teknisyenler, Teknikerler ve Yardımcı Profesyonel Meslek Mensupları	2,6%	13,2%	4,5%	8,9%
Profesyonel Meslek Mensupları	7,9%	2,2%	10,6%	5,9%
Yöneticiler	2,6%	-	-	0,3%
Genel Toplam	100,0%	100,0%	100,0%	100,0%

Kaynak: İPA 2017

İşverenler kadın işgücü tercihinde buldukları açık işlerinde yüzde 28,3 oranında Nitelik Gerektirmeyen Mesleklerde, yüzde 24,4 oranında Hizmet ve Satış Elemanları; yüzde 22 oranında Sanatkârlar ve İlgili İşlerde Çalışanlar meslek grubunda istihdam etmek istediğini bildirmişlerdir. Erkek işgücü taleplerinin ise Sanatkârlar ve İlgili İşlerde Çalışanlar yüzde 36,9 oranında ve Tesis ve Makine Operatörleri ve Montajcılar meslek grubunda yüzde 29,7 oranında bu meslek grubunda verilmiştir.

Ayrıca Tesis ve Makine Operatörleri ve Montajcılar ve Hizmet ve Satış Elemanları meslek gruplarındatalep edilen açık işlerde çoğunlukla herhangi bir cinsiyet tercihi bulunmamaktadır.

Tablo 27’de ise meslek gruplarında talep edilen beceriler öncelik sıralamasına göre sıralanmıştır. Büro Hizmetlerinde Çalışan Elemanlar için ilk sırada Yeterli Mesleki/Teknik Bilgi ve Tecrübe, ikinci Bilgisayar kullanımı Yeteneği gelmiştir. Daha sonra ise Hesap Yapabilme (Analitik Beceri) ön plana çıkmıştır. Hizmet ve Satış Elemanları için ise ilk sırada İletişim ve İfade Yeteneği daha sonra Yeterli Mesleki/Teknik Bilgi ve Tecrübe ile takım çalışması becerileri öncelikli tercih edilmiştir. Nitelik Gerektirmeyen Mesleklerde Yeterli Mesleki/Teknik Bilgi ve Tecrübe ve Fiziki ve Bedensel Yeterlilik ve ön plana çıkmıştır. Alınan açık işlerde aranan becerilere bakıldığında; meslek gruplarının tamamında yabancı dil becerisinin tercih edilmediği görülmektedir. Profesyonel Meslek Mensuplarında ilk sırada Yeterli Mesleki/Teknik Bilgi ve Tecrübe, ikinci sırada İletişim ve İfade Yeteneği, üçüncü sırada ise Sorun Çözme ve İnişiyatif Alabilme becerisi talep edilmektedir. Meslek gruplarında alınan açık işlerin neredeyse tamamında en çok talep edilen beceri Yeterli Mesleki/Teknik Bilgi ve Tecrübe olmuştur. Sanatkarlar ve ilgili işlerde çalışanlar ile Tesis ve Makine Operatörleri ve Montajcılar meslek gruplarında tercih edilen ilk üç beceri sıralamasının aynı olduğu görülmektedir. Bu meslek gruplarında ilk sırada Yeterli Mesleki/Teknik Bilgi ve Tecrübe, ikinci sırada Fiziki ve Bedensel Yeterlilik, üçüncü sırada ise; Takım çalışması becerileri öncelikli tercih edilmiştir. Genel toplamda da bu üç becerinin sıralamasının değişmediği görülmektedir.

Tablo 236: Meslek Gruplarına Göre Açık İşlerde Talep Edilen Beceri Düzeyi

Beceri	Büro Hizmetlerinde Çalışan Elemanlar	Hizmet Ve Satış Elemanları	Nitelik Gerektirmeyen Meslekler	Nitelikli Tarım, Ormancılık Ve Su Ürünleri Çalışanları	Profesyonel Meslek Mensupları	Sanatkarlar Ve İlgili İşlerde Çalışanlar	Teknisyenler, Teknikerler Ve Yardımcı Profesyonel Meslek Mensupları	Tesis Ve Makine Operatörleri Ve Montajcılar	Yöneticiler	Genel Toplam
Yeterli Mesleki/Teknik Bilgi Ve Tecrübe	1	2	1	-	1	1	1	1	1	1
Fiziki Ve Bedensel Yeterlilik	8	6	2	-	4	2	6	2	-	2
Takım Çalışması	7	3	4	-	7	3	2	3	-	3
İletişim Ve İfade Yeteneği	4	1	5	-	2	5	3	4	2	4
Sorun Çözme Ve İnişiyatif Alabilme	5	5	3	-	3	4	7	5	-	5
Satış Ve Pazarlama Becerisi	9	4	6	-	8	7	5	-	3	6
Bilgisayar Kullanımı	2	8	-	-	5	8	4	-	-	7
Proje Tabanlı Çalışma	6	9	-	-	5	6	8	6	-	8
Hesap Yapabilme (Analitik Beceri)	3	7	7	-	6	9	8	-	-	9
Yabancı Dil	-	-	-	-	-	-	-	-	-	-

Kaynak: İPA 2017

Tablo 247: Meslek Gruplarına Göre Açık İşlerin Arama Kanalları

Meslek Grubu	Akraba-Eş Dost	Gazete-İlan vb	İnternet-Sosyal Medya	İŞKUR aracılığıyla	Özel İstihdam Büroları	Kendi çalışanlarım aracılığıyla
Nitelik Gerektirmeyen Meslekler	85,7%	-	11,2%	90,2%	-	50,4%
Sanatkârlar ve İlgili İşlerde Çalışanlar	30,0%	14,2%	14,2%	86,8%	2,0%	35,3%
Tesis ve Makine Operatörleri ve Montajcılar	68,1%	11,6%	4,7%	88,9%	5,2%	50,8%
Hizmet ve Satış Elemanları	50,4%	3,3%	29,7%	72,7%	-	35,4%
Büro Hizmetlerinde Çalışan Elemanlar	72,4%	7,8%	11,6%	68,0%	-	44,0%
Teknisyenler, Teknikerler ve Yardımcı Profesyonel Meslek Mensupları	40,4%	1,7%	12,3%	87,3%	-	18,9%
Profesyonel Meslek Mensupları	57,1%	16,0%	13,5%	81,4%	15,6%	32,2%
Yöneticiler	-	-	100,0%	100,0%	-	-
Genel Toplam	54,6%	8,7%	14,0%	84,1%	2,9%	39,9%

Kaynak: İPA 2017

Meslek gruplarına göre açık işlerin arama kanalları değerlendirilecek olursa; açık işleri arama kanalı olarak yüzde 84,1 ile İŞKUR'un ön planda olduğu görülmektedir. Meslek gruplarında ise Yöneticiler yüzde 100 olarak belirtilmiş olsa da 671 kişilik alınan açık işin yalnızca 2'sinin Yönetici olduğu bilgisi göz önüne alındığında, önem arz etmediği düşünülmektedir. Bunun dışında sıralama Nitelik Gerektirmeyen Meslekler, Tesis ve Makine Operatörleri ve Montajcılar, Teknisyenler, Teknikerler ve Yardımcı Profesyonel Meslek Mensupları şeklinde olmuştur. İŞKUR'u yalnızca Akraba-Eş Dost arama kanalı Büro Hizmetlerinde Çalışan Elemanlar mesleğinde geride bırakmıştır. Bunun dışında tüm meslek gruplarında arama kanalı olarak İŞKUR aracılığı dikkat çeken veriler arasında yer almıştır.

Tablo 258: Açık İş Olan Mesleklerden İstenen Becerilerde Öncelik Sıralaması

Meslek	Bilgisayar kullanımı	Fiziki ve Bedensel Yeterlilik	Hesap Yapabilme (Analitik Beceri)	İletişim ve İfade Yeteneği	Proje Tabanlı Çalışma	Satış ve Pazarlama Becerisi	Sorun Çözme ve İnişiyatif Alabilme	Takım Çalışması	Yabancı Dil	Yeterli Mesleki/Teknik Bilgi ve Tecrübe
Makineci (Dikiş)	-	3	-	2	-	-	4	5	-	1
Satış Danışmanı	5	8	6	1	-	2	3	7	-	4
Garson (Servis Elemanı)	-	4	-	3	-	-	5	2	-	1
Makine Teknolojisi Teknisyeni	-	-	-	3	4	-	5	2	-	1
Pres Makineleri Operatörü	-	-	-	3	-	-	-	2	-	1
Cnc Torna Tezgâhi Operatörü	-	5	-	4	-	-	3	2	-	1
Plastik Doğramacı /Pvc Doğrama-İmalat Ve Montajcısı	-	2	-	-	-	-	4	3	-	1
Ortacı/Ayakçı (Tekstil)	-	4	-	3	-	-	2	4	-	1
Temizlik Görevlisi	-	2	-	5	-	-	3	1	-	4
Konfeksiyon İşçisi	-	1	-	-	-	-	-	-	-	2

Kaynak: İPA 2017

Tablo 29’da Samsun ilinde açık işi olan meslekler özelinde talep edilen becerilerin öncelik sıralaması yer almaktadır. Samsun ilinde en fazla açık olan mesleklerdeki beceri öncelikleri incelendiğinde büyük orana Yeterli Mesleki/Teknik Bilgi ve Tecrübe becerisinde önemli bir kümelenme gözlemlenmektedir. Yalnızca ikinci sırada yer alan Satış Danışmanı mesleğinde İletişim ve İfade Yeteneği talep edilmişken, dokuzuncu sırada yer alan Temizlik Görevlisi mesleğinde Takım Çalışması becerisi ve onuncu sırada yer alan Konfeksiyon İşçisi mesleğinde Fiziki ve Bedensel Yeterlilik becerileri öne çıkmaktadır.

Tablo 26: Cinsiyet Bazında En Çok Açık İş Olan Meslekler

Toplam	Kadın	Erkek
Makineci (Dikiş)	Konfeksiyon İşçisi	Makine Teknolojisi Teknisyeni
Garson (Servis Elemanı)	Ortacı/Ayakçı (Tekstil)	Pres Makineleri Operatörü
Satış Danışmanı	Satış Danışmanı	Cnc Torna Tezgâhı Operatörü
Makine Teknolojisi Teknisyeni	Temizlik Görevlisi	Plastik Doğramacı /Pvc Doğrama-İmalat ve Montajcısı
Pres Makineleri Operatörü	Kasiyer	Kaynak Operatörü
Cnc Torna Tezgâhı Operatörü	Hasta Kabul Görevlisi	Gaz Altı Kaynakçısı
Plastik Doğramacı /Pvc Doğrama-İmalat ve Montajcısı	Sekreter	Kaynakçı (Oksijen Ve Elektrik)
Ortacı/Ayakçı (Tekstil)	Ön Muhasebeci	Şoför-Yük Taşıma
Temizlik Görevlisi	Paketleme İşçisi	Meydancı - Konfeksiyon
Konfeksiyon İşçisi	Kimyager	Temizlik Görevlisi

Kaynak: İPA 2017

Samsun ilinde en fazla açık iş olan meslekler; Makineci (Dikiş), Garson (Servis Elemanı), Satış Danışmanı, Makine Teknolojisi Teknisyeni, Pres Makineleri Operatörü, Cnc Torna Tezgâhı Operatörü, Plastik Doğramacı / Pvc Doğrama ve Montajcısı, Ortacı/Ayakçı (Tekstil), Temizlik Görevlisi ve Konfeksiyon İşçisi olmuştur.

İşverenlerin açık işlerinde kadın işgücü tercihinde buldukları en fazla açık iş olan meslekler ise, Konfeksiyon İşçisi, Ortacı/Ayakçı (Tekstil), Satış Danışmanı, Temizlik Görevlisi, Kasiyer, Hasta Kabul Görevlisi, Sekreter, Ön Muhasebeci, Paketleme İşçisi ve Kimyager olmuştur.

Açık işlerde erkek işgücü tercihinin olduğu en fazla açık iş olan meslekler ise, Makine Teknolojisi Teknisyeni, Pres Makineleri Operatörü, Cnc Torna Tezgâhı Operatörü, Plastik Doğramacı/ Pvc Doğrama-İmalat ve Montajcısı, Kaynak Operatörü, Gaz Altı Kaynakçısı, Kaynakçı (Oksijen ve Elektrik), Şoför-Yük Taşıma, Meydancı-Konfeksiyon ve Temizlik Görevlisidir.

Tablo 27: Cinsiyete Göre Açık İşlerde Talep Edilen Becerilerin Öncelik Sıralaması

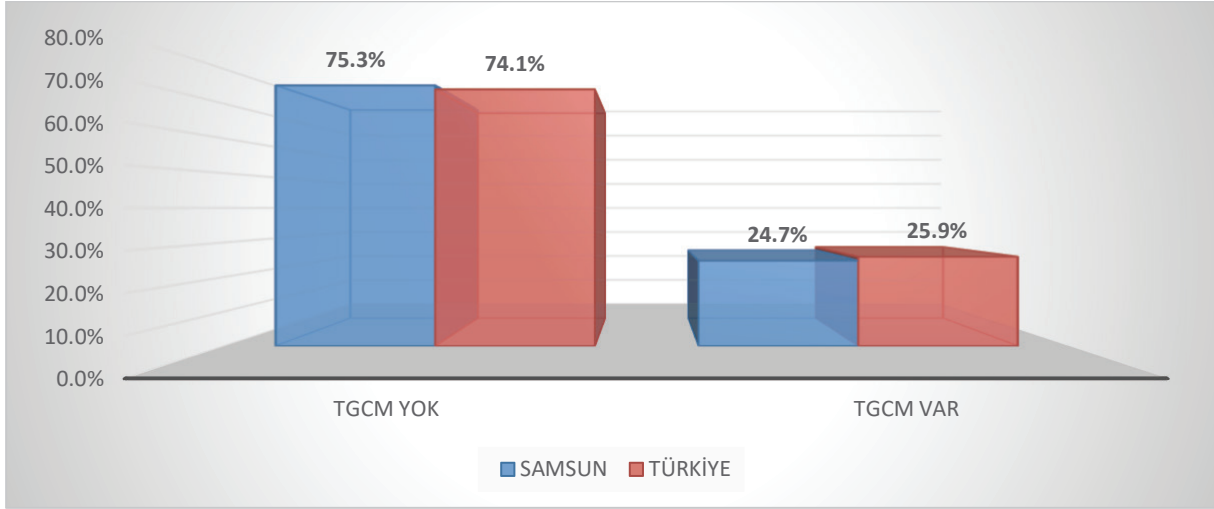
Beceri	Kadın	Erkek	Cinsiyet Önemli Değil	Genel Toplam
Yeterli Mesleki/Teknik Bilgi ve Tecrübe	1	1	1	1
Fiziki ve Bedensel Yeterlilik	3	2	5	2
İletişim ve İfade Yeteneği	2	4	2	3
Takım Çalışması	6	3	4	4
Sorun Çözme ve İnisiyatif Alabilme	4	5	3	5
Satış ve Pazarlama Becerisi	5	7	6	6
Proje Tabanlı Çalışma	9	6	9	7
Bilgisayar kullanımı	7	9	7	8
Hesap Yapabilme (Analitik Beceri)	8	8	8	9
Yabancı Dil				

Kaynak: İPA 2017

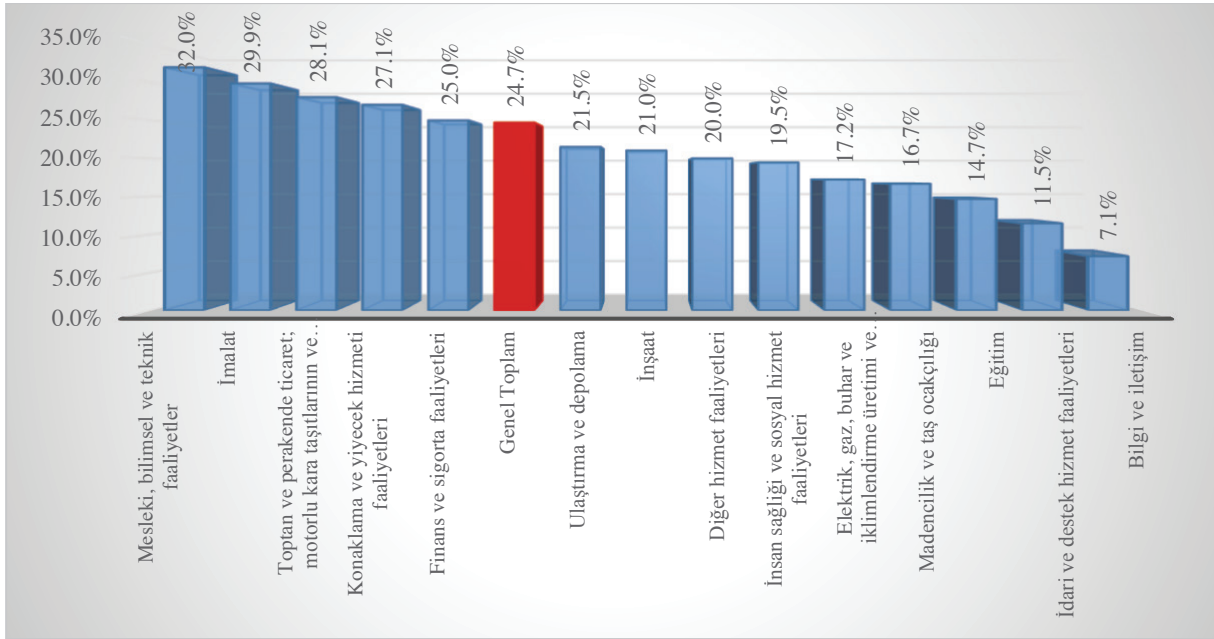
Kadın ve erkekler için genel toplama göre becerilerde ilk sırayı Yeterli Mesleki/Teknik Bilgi ve Tecrübe becerisi almaktadır. Cinsiyete göre açık işlerde beceri önceliği sıralaması birbirine yakınlık göstermekle birlikte, kadınlarda önem sırası İletişim ve İfade Yeteneği ve Fiziki ve Bedensel Yeterlilik biçiminde ilerlemektedir. Erkeklerde ise Fiziki ve Bedensel Yeterlilik ve Takım Çalışması becerisi diğer ön plana çıkan beceriler arasında yer almaktadır. Herhangi bir cinsiyet tercihinde bulunulmayan açık işlerde ise ilk öncelik yine Yeterli Mesleki/Teknik Bilgi ve Tecrübe olarak belirlenmişken ikinci öncelik de İletişim ve İfade Yeteneği olarak görülmektedir. Yabancı dilin öncelik sıralamasında bulunduğu açık işlerde ise herhangi bir cinsiyet tercihi ifade edilmemiştir.

6.3 Samsun'da İşgücü Temininde Güçlük Çekilen Meslekler

Araştırma kapsamında işverenlere son 1 yıl içerisinde hangi mesleklerde eleman temininde güçlük çektikleri, temininde güçlük çektikleri eleman sayısı ve bunun nedenleri sorulmuştur. Derlenen verilerle Samsun ili işgücü piyasasının talep kısmını daha net görmek hedeflenmektedir. İşverenlerin karşılamakta güçlük çektiği mesleği, sayısını ve hangi nedenlerden ötürü aradığı çalışanı temin edemediğini bilmek, ilin istihdam politikasına da yön vereceğinden araştırmanın temininde güçlük çekilen meslekler bölümü önemli bilgiler içermektedir. Bu kapsamda bu bölümde temininde güçlük çekilen meslekler, sektörler ve meslek grupları bazında incelenecektir.

Şekil 1919: Eleman Temininde Güçlük Çeken İşyeri Oranı**Kaynak:** İPA 2017

Araştırma kapsamında yapılan ziyaretler sonucu Türkiye geneli 20+ istihdamlı 99 bin 806 işyerine ulaşılmıştır. Bu işyerlerinden 25 bin 825 tanesinde eleman temininde güçlük çekildiği tespit edilmiştir. Samsun ilinde ise 20+ istihdamlı bin 29 işyeri çalışmaya cevap vermiş, bunlardan 254 tanesi temininde güçlük çekilen meslek olduğunu ifade etmişlerdir. Yüzde 24,7 ile Samsun ilinin eleman temininde ülke genelinden daha az eleman temininde güçlük çektiği görülmektedir.

Şekil 20: Sektörlere Göre Temininde Güçlük Çeken İşyeri Oranı**Kaynak:** İPA 2017

Samsun ilinde eleman temininde güçlük çeken işyerlerini sektörel olarak incelediğimizde; Kültür, Sanat Eğlence, Dinlenme ve Spor, Su Temini; Kanalizasyon, Atık Yönetimi ve İyileştirme Faaliyetleri ile Gayrimenkul Faaliyetleri sektörlerinde bulunan işyerlerinin eleman temininde güçlük çekmedikleri dikkat çeken bir husus olarak karşımıza çıkmaktadır. Bunun yanı sıra eleman temininde en fazla oranda güçlük çeken işyerlerinin İmalat, Toptan ve Perakende Ticaret ile İnşaat sektöründe olduğu görülmektedir.

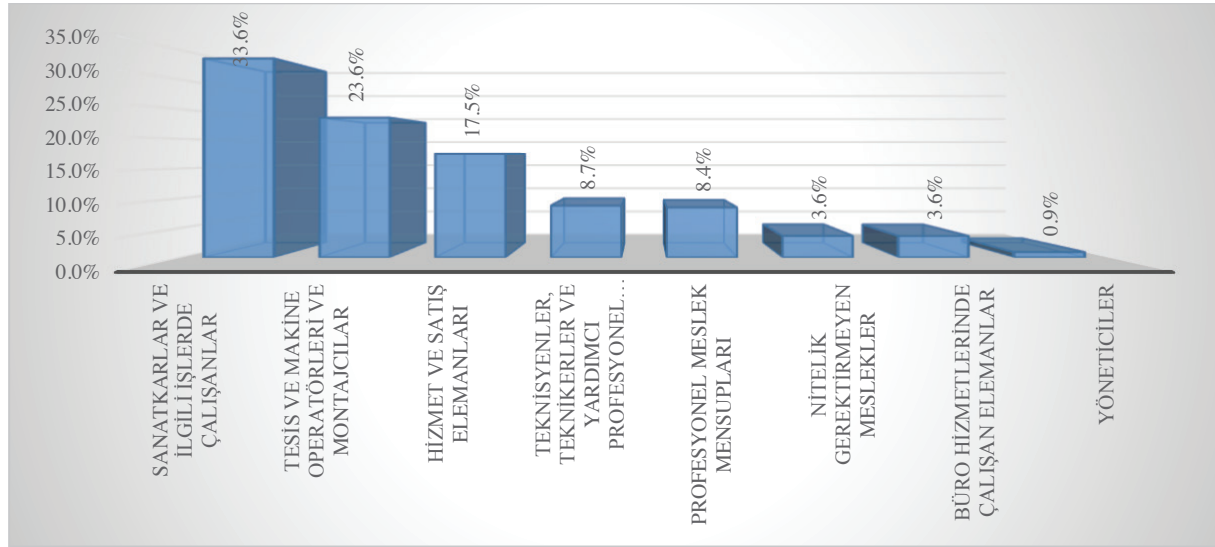
Söz konusu sektördeki mevcut işyerlerinin istihdama olan katkısının fazla olması ile birlikte bu alanda çalışabilecek yeterli beceriye sahip elemanın bulunamaması faktörleri, sektörün temininde güçlük çekme oranının yükselmesine neden olmuştur.

Tablo 28: Sektörlere Göre Temininde Güçlük Çekilen Kişi Sayısı

Sektörler	Temininde Güçlük Çekilen Eleman Sayısı
İmalat	260
Toptan ve Perakende Ticaret	149
İnşaat	104
Konaklama ve Yiyecek Hizmeti Faaliyetleri	56
Ulaştırma ve Depolama	32
Mesleki, Bilimsel ve Teknik Faaliyetler	28
Bilgi ve İletişim	20
İnsan Sağlığı ve Sosyal Hizmet Faaliyetleri	12
Eğitim	12
Diğer Hizmet Faaliyetleri	11
İdari ve Destek Hizmet Faaliyetleri	8
Elektrik, Gaz, Buhar ve İklimlendirme Üretimi ve Dağıtım	1
Madencilik ve Taş Ocakçılığı	1
Finans ve Sigorta Faaliyetleri	1
Kültür, Sanat Eğlence, Dinlenme ve Spor	-
Su Temini; Kanalizasyon, Atık Yönetimi ve İyileştirme Faaliyetleri	-
Gayrimenkul Faaliyetleri	-
Genel Toplam	693

Kaynak: İPA 2017

Samsun ilinde 693 kişinin temininde güçlük çekildiği tespit edilmiştir. Temininde güçlük çekilen kişi sayıları, sektör bazında incelendiğinde İmalat, Toptan ve Perakende Ticaret ile İnşaat sektörlerinde yoğunlaştığı görülmektedir. Bu üç sektörün temininde güçlük çektiği eleman sayısı, Samsun ilinde toplam temininde güçlük çekilen sayının yüzde 73,8'ini oluşturmaktadır. Söz konusu sektörlerde çalışan sayısının fazla olması sebebi ile temininde güçlük çekilen kişi sayısı da fazladır. Öyle ki Samsun ilinde toplam çalışanların yüzde 60,1'i bu sektörlerde çalışmaktadırlar.

Şekil 201: Temininde Güçlük Çekilen Kişilerin Meslek Gruplarına Göre Dağılımı**Kaynak:** İPA 2017

Samsun ilinde meslek gruplarına göre temininde güçlük çekilen kişilere bakıldığında en çok 233 kişi ile Sanatkârlar ve İlgili İşlerde Çalışanlar meslek grubunda yer aldıkları görülmektedir. Eleman temininde güçlük çekilen kişilerin yüzde 33,6'sı bu meslek grubunda yer almaktadır.

Türkiye genelinde de 20+ istihdamlı işyerlerinde eleman temininde güçlük çekilme oranı en yüksek birinci sırada Sanatkârlar ve İlgili İşlerde Çalışanlar meslek grubunun olması, bu meslek grubunun ihtiyaçlarının sadece Samsun ili ile sınırlı olmadığını göstermektedir. Benzer şekilde araştırma sonuçları göstermektedir ki Yöneticiler meslek grubu hem ülke geneli hem de Samsun ilinde eleman temininde en az güçlük çeken meslek grubudur.

Tablo 292: Mesleklere Göre TGÇM Dağılımı

TGCM	Genelleştirilmiş Eleman Sayısı	Oranı
Makineci (Dikiş)	51	7,4%
Garson (Servis Elemanı)	44	6,4%
Satış Danışmanı	27	3,9%
Dokuma Konfeksiyon Makineci	21	3,0%
Şoför-Yük Taşıma	20	2,9%
Pazarlamacı	20	2,9%
Aşçı	16	2,4%
Cnc Torna Tezgâhı Operatörü	16	2,3%
Mobilya Döşeme İşçisi	14	2,0%
Soğuk Demirci	11	1,6%

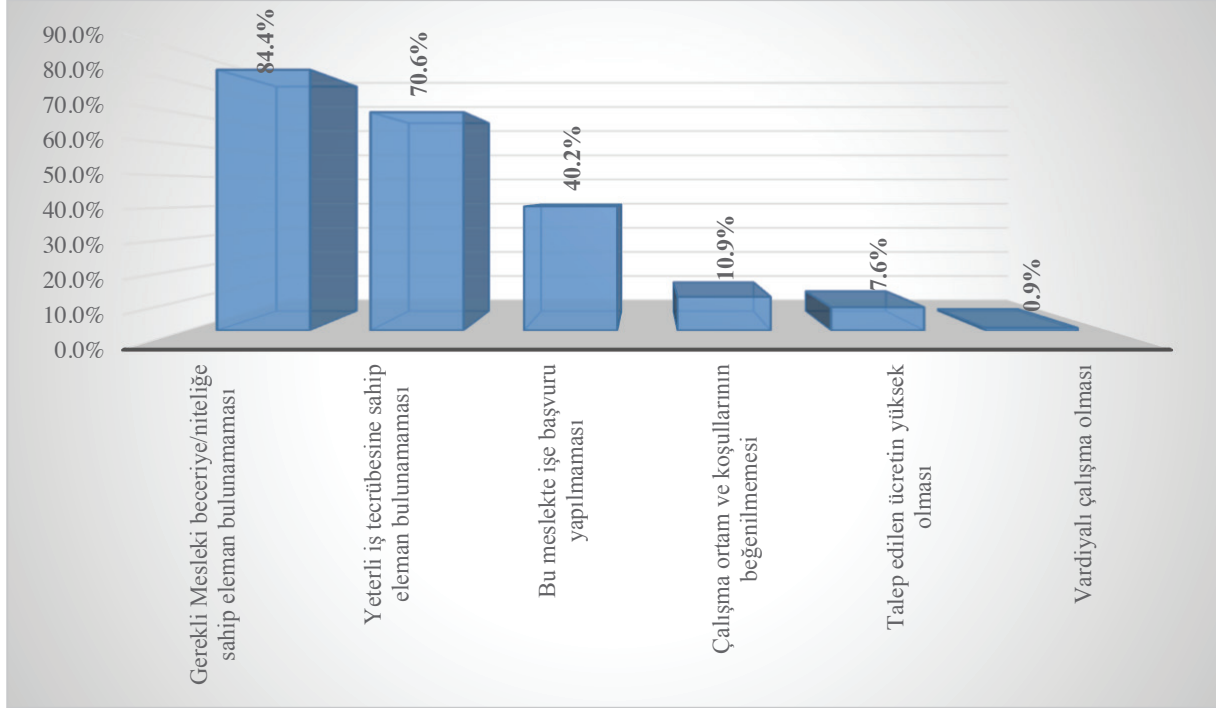
Kaynak: İPA 2017

Samsun ilinde temininde güçlük çekilen mesleklere bakıldığında ilk sırada 51 kişi ile Makineci (Dikiş) mesleği yer almaktadır. Bu mesleği sırasıyla 44 kişi ile Garson (Servis Elemanı), 27 kişi ile Satış Danışmanı meslekleri takip etmektedirler.

Geçtiğimiz yıl gerçekleştirilen araştırma sonuçlarına göre temininde güçlü çeken ilk on meslekle bu yılki araştırma sonuçlarını kıyasladığımızda; Makineci (Dikiş), Garson (Servis Elemanı), Satış Danışmanı, Pazarlamacı ve Aşçı olmak üzere toplam beş mesleğin yine değişmeyerek ilk onda yer aldıkları görülmektedir. Samsun ilinde söz konusu meslekler, son iki yıldır temininde güçlü çeken meslekler arasında yer almaya devam etmektedirler.

Makineci (Dikiş), Garson (Servis Elemanı), Satış Danışmanı, Pazarlamacı ve CNC Torna Tezgâhı Operatörü mesleklerinin aynı zamanda açık işi en çok olan meslekler arasında ilk onda yer alması, ilin istihdam politikalarına yön vermesi adına dikkat çeken veriler arasında yer almaktadır.

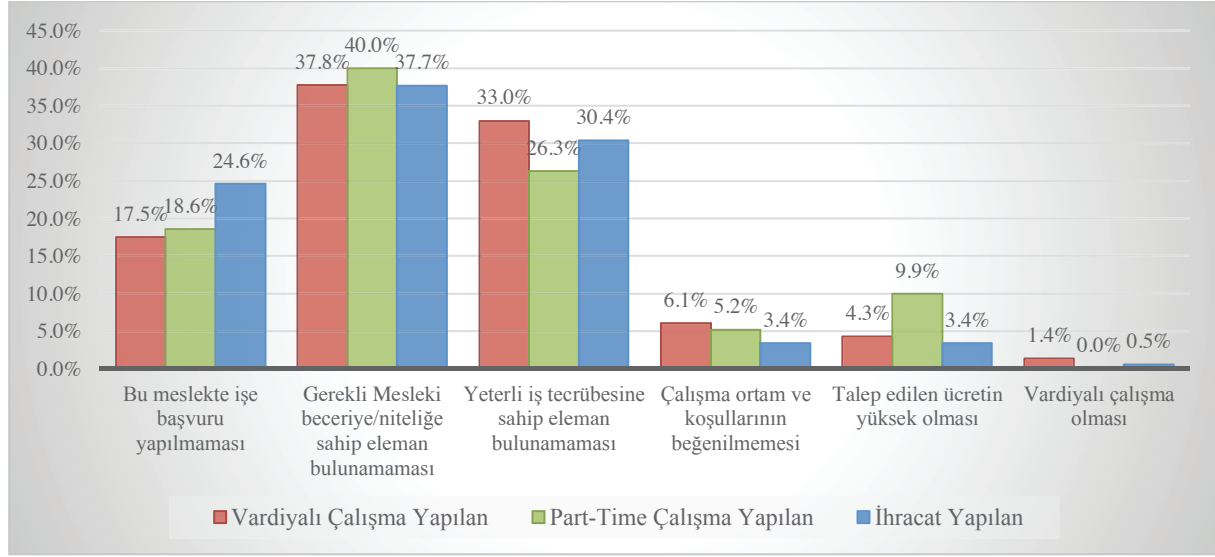
Şekil 212: TGÇM Nedenlerinin Dağılımı



Kaynak: İPA 2017

Samsun ilinde temininde güçlü çeken nedenlerine bakıldığında ilk sırada Gerekli Mesleki Beceriye/Niteliğe Sahip Eleman Bulunamaması yer almaktadır. Bu neden Türkiye geneli 20+ istihdamlı işyerlerinin TGÇM Nedenleri Dağılımı ile de benzerlik göstermektedir.

Meslekler Göre TGÇM dağılımı incelenirken, açık işi en çok olan mesleklerle temininde güçlü çeken mesleklerin benzerlik gösterdiği hatta birçoğunun bire bir aynı olduğu ifade edilmiştir. TGÇM Nedenlerinin Dağılımına bakıldığında ise ilk sırada Gerekli Mesleki Beceriye/Niteliğe Sahip Eleman Bulunamaması gelmektedir. Öyle ki bu nedeni ortadan kaldırmaya yarayacak doğru aktif işgücü politikaları üretilip, mevcut açık işler için gereken mesleki beceriye/niteliğe sahip bireyler sağlandığında sadece il geneli değil ülke çapında da talep ve arz dengelenmiş olacaktır.

Şekil 223: İşyeri Durumuna Göre TGÇM Nedenleri**Kaynak:** İPA 2017

Samsun ilinde işyerlerinin part-time veya vardiyalı çalışanı olması, işyerinin ihracat yapıp yapmaması gibi işyeri durumuna göre eleman temininde güçlük çekme nedenlerine bakılmıştır. Part-time, Vardiyalı ve İhracat yapan işyerlerinin eleman temininde güçlük çekme nedeni olarak ilk sırada Gerekli Mesleki beceriye/niteliğe sahip eleman bulunamaması ön plana çıkmaktadır. Türkiye geneli ve Samsun ili özelinde eleman temininde güçlük çekilmesinin ilk üç nedenin sıralanışının tabloda olduğu gibi benzer olduğu görülmektedir.

Tablo 303: Mesleklere Göre TGÇM Nedenleri

TGCM	Gerekli Mesleki beceriye/niteliğe sahip eleman bulunamaması	Yeterli iş tecrübesine sahip eleman bulunamaması	Bu meslekte işe başvuru yapılmaması	Çalışma ortam ve koşullarının beğenilmemesi	Talep edilen ücretin yüksek olması	Vardiyalı çalışma olması
Makineci (Dikiş)	89,8%	89,8%	65,3%	0,0%	0,0%	0,0%
Garson (Servis Elemanı)	78,9%	88,4%	32,3%	18,4%	25,9%	0,0%
Satış Danışmanı	88,2%	31,0%	11,5%	0,0%	3,8%	3,8%
Dokuma Konfeksiyon Makineci	100,0%	100,0%	100,0%	0,0%	0,0%	0,0%
Şoför-Yük Taşıma	53,5%	32,5%	46,5%	37,7%	10,9%	0,0%
Pazarlamacı	94,8%	88,6%	10,4%	10,4%	5,2%	0,0%
Aşçı	87,7%	75,2%	37,0%	18,7%	6,4%	0,0%
CNC Torna Tezgâhı Operatörü	100,0%	66,7%	66,7%	13,3%	0,0%	0,0%
Mobilya Döşeme İşçisi	100,0%	100,0%	76,9%	0,0%	0,0%	0,0%
Soğuk Demirci	100,0%	100,0%	100,0%	0,0%	0,0%	0,0%

Kaynak: İPA 2017

Samsun ilinde eleman temininde güçlük çekilen mesleklerin nedenlerine bakıldığında, neredeyse ilk on mesleğin tamamında temininde güçlük çekilme nedeni olarak ilk sırada Gerekli Mesleki Beceriye/Niteliğe Sahip Eleman Bulunamaması gelmektedir. Yalnızca Satış Danışmanı mesleğinde öncelikli olarak temininde güçlük çekilme nedeni Yeterli İş Tecrübesine Sahip Eleman Bulunamamasıdır. Makineci (Dikiş), Dokuma Konfeksiyon Makineci, Mobilya Döşeme İşçisi ve Soğuk Demirci mesleklerinde; Çalışma Ortam ve Koşullarının Beğenilmemesi, Talep Edilen Ücretin Yüksek Olması ve Vardiyalı Çalışma Olması temininde güçlük çekilme nedeni olarak görülmemiştir.

6.4 Samsun'da Gelecek Dönem İstihdam Eğilimleri

Ekonomilerde gelecek dönem istihdam eğilimini belirlemek, işgücü piyasasında oluşacak dalgalanmaları önceden görmek ve buna yönelik politikalar geliştirmek için önemli bir araçtır. İşgücü Piyasası Araştırmaları da bu minvalde işverenlere bir sonraki yılda öngördükleri istihdam tahminlerini meslek bazında sorarak gelecek dönem istihdam eğilimleri belirlenmektedir. Samsun ilinde 2017 Yılı Nisan-Mayıs dönemi ile bir sonraki yıl aynı döneme tekabül eden zaman aralığı boyunca çalışan sayılarında ne gibi farklılıklar beklendiği, farklılaşmaların hangi mesleklerde ve sektörlerde olacağına dair tahminler üzerinde durulacaktır. Mevsimsel etkileri dışarıda bırakmak adına işverenlere tam bir yıllık dönem içindeki tahminleri sorulmuştur. Çalışma kapsamında işverenlere yöneltilen “30 Nisan 2018 tarihi itibarıyla işyerinizde herhangi bir meslekte net istihdam artışı/azalışı bekliyor musunuz?” sorusuna Türkiye genelinde işyerlerinin yüzde 18,8’i istihdamın artacağı yönünde cevap verirken Samsun ilinde işverenlerin yüzde 24,7’si istihdamın artacağını öngörmüştür. Başka bir ifadeyle 10 işyerinden Türkiye genelinde yaklaşık 2’si istihdamın artacağını öngörürken Samsun’da bu sayı 2,4’e yükselmekte olup işverenlerin yakın dönemde istihdam artışına olumlu baktıkları görülmektedir. Öte yandan istihdamın azalacağını düşünen işveren oranı, ülke genelinde 2,4 olarak öngörürken Samsun ilinde ise ülke geneline yakın olup yüzde 1,6 olarak öngörülmüştür.

Tablo 31: Sektörlere Göre İşverenlerin İstihdam Beklentileri

Sektörler	Artış	Azalış	Fikrim Y.	Değişmeyecek
Toptan ve Perakende Ticaret	24,9%	3,2%	47,4%	24,5%
İmalat	31,9%	1,3%	42,8%	23,9%
İnşaat	14,1%	0,6%	65,5%	19,8%
Konaklama Ve Yiyecek Hizmeti Faaliyetleri	28,4%		37,8%	33,8%
Ulaştırma Ve Depolama	21,8%	2,0%	54,9%	21,4%
Eğitim	21,9%	2,4%	43,9%	31,8%
İnsan Sağlığı ve Sosyal Hizmet Faaliyetleri	41,9%	2,8%	35,8%	19,5%
İdari Ve Destek Hizmet Faaliyetleri	25,7%	2,9%	54,3%	17,1%
Mesleki, Bilimsel Ve Teknik Faaliyetler	24,0%		48,0%	28,0%
Diğer Hizmet Faaliyetleri	13,3%		46,7%	40,0%
Bilgi ve İletişim	14,3%		50,0%	35,7%
Elektrik, Gaz, Buhar ve İklimlendirme Üretimi ve Dağıtım	16,6%		16,6%	66,9%
Madencilik Ve Taş Ocakçılığı			83,3%	16,7%
Finans Ve Sigorta Faaliyetleri			75,0%	25,0%
Su Temini; Kanalizasyon, Atık Yönetimi ve İyileştirme Faal.	49,0%			51,0%
Kültür, Sanat Eğlence, Dinlenme ve Spor	50,0%			50,0%
Genel Toplam	24,7%	1,6%	49,1%	24,6%

Kaynak: İPA 2017

Sektörlere göre istihdam eğilimi incelendiğinde en yüksek oranda artış bekleyen işverenlerin sırasıyla Kültür, Sanat Eğlence, Dinlence ve Spor, Su Temini; Kanalizasyon, Atık Yönetimi ve İyileştirme Faaliyetleri ve İnsan Sağlığı ve Sosyal Hizmet Faaliyetleri sektörlerinde olduğu görülmektedir. En fazla azalış bekleyen sektör ise Toptan ve Perakende Ticaret olarak gözlenmiştir. Genel olarak sektörlerin tamamında önemli ölçüde istihdam azalışı beklentisi beklenmemektedir. Elektrik, gaz, buhar ve iklimlendirme üretimi ve dağıtım sektöründeki işyerlerinin yüzde 66,9'u Su Temini; Kanalizasyon, Atık Yönetimi ve İyileştirme Faaliyetleri ile Kültür, Sanat Eğlence, Dinlence ve Spor sektörlerindeki işyerlerinin yarısı gelecek dönemde istihdamlarının değişmemesini beklemektedirler.

Tablo 325: Sektörlere Göre Net İstihdam Değişimi

Sektörler	Net İstihdam Değişimi	NİDO
Su Temini; Kanalizasyon, Atık Yönetimi ve İyileştirme Faaliyetleri	20	49,1%
İdari ve Destek Hizmet Faaliyetleri	252	8,7%
Bilgi Ve İletişim	114	7,8%
Kültür, Sanat Eğlence, Dinlence ve Spor	6	6,1%
İmalat	955	5,9%
İnşaat	216	5,0%
Mesleki, Bilimsel ve Teknik Faaliyetler	28	4,9%
Konaklama ve Yiyecek Hizmeti Faaliyetleri	131	4,7%
Toptan ve Perakende Ticaret	390	4,3%
İnsan Sağlığı ve Sosyal Hizmet Faaliyetleri	119	2,9%
Diğer Hizmet Faaliyetleri	9	2,7%
Elektrik, Gaz, Buhar ve İklimlendirme Üretimi Ve Dağıtım	20	2,3%
Ulaştırma ve Depolama	104	2,3%
Eğitim	32	1,9%
Genel Toplam	2.395	4,9%

Kaynak: İPA 2017

Türkiye genelinde 20+ istihdamlı işyerlerinde 2018 Nisan-Mayıs dönemlerinde 2017 Nisan-Mayıs dönemine göre istihdamın yüzde 3,2 artacağı beklenmekte olup Samsun'da ise bu oran, yüzde 4,9 olup ülke genelinin üzerindedir.

En fazla istihdam artış yüzde 49,1 ile Su Temini; Kanalizasyon, Atık Yönetimi ve İyileştirme Faaliyetleri sektöründe beklenmekte olduğu görülse de, bu sektörde çalışan sayısının diğer sektörlerle göre nispi olarak az olması nedeniyle dikkate alınmaması gereken bir değer olarak değerlendirilebilir. Bunun dışında Tablo 35'te görüldüğü üzere, NİDO oranı yüzde 5 ile 9 arasında sıralanan tüm sektörlerde önemli istihdam artışı beklenmektedir.

Özellikle 955 kişilik büyük gelişim göstermesi beklenen İmalat sektöründeki yüzde 5,9'luk, 390 kişilik gelişim göstermesi öngörülen Toptan ve Perakende Ticaret sektöründeki yüzde 4,3'lük ve 252 kişilik artış beklentisinin olduğu İdari ve Destek Hizmet Faaliyetleri sektöründeki yüzde 8,7'lik NİDO oranları dikkat çeken veriler arasında yer almaktadır.

Tablo 33: Meslek Gruplarına Göre Net İstihdam Değişimi

Meslek Grubu	Net İstihdam Değişimi	NİDO
Nitelikli Tarım, Ormanlık ve Su Ürünleri Çalışanları	26	11,9%
Nitelik Gerektirmeyen Meslekler	544	7,2%
Sanatkârlar ve İlgili İşlerde Çalışanlar	670	6,9%
Tesis ve Makine Operatörleri ve Montajcılar	462	5,2%
Hizmet ve Satış Elemanları	264	3,9%
Büro Hizmetlerinde Çalışan Elemanlar	155	3,4%
Teknisyenler, Teknikerler ve Yardımcı Profesyonel Meslek Mensupları	147	3,4%
Profesyonel Meslek Mensupları	126	2,1%
Yöneticiler	1	0,1%
Genel Toplam	2.395	4,9%

Kaynak: İPA 2017

Bütün meslek gruplarında istihdam artışı beklenmektedir. Sayısal olarak en fazla istihdam artışı beklenen meslek grubu ise 670 kişilik artış ile Sanatkârlar ve İlgili İşlerde Çalışanlardır. En az artış beklenen meslek grubu ise 1 kişilik artış ile Yöneticilerdir. Çalışan sayısında son sırada yer alan Nitelikli Tarım, Ormanlık ve Su Ürünleri Çalışanları meslek grubu net istihdam değişim oranında yüzde 11,9'luk bir orana sahip olsa da; meslek gruplarında dikkate alınmaması gereken bir veri olarak ön plana çıkmaktadır.

Tablo 34: En Fazla İstihdam Artışı/Azalışı Beklenen Meslekler

Net İstihdam Artışı Beklenen Meslekler	Net İstihdam Azalışı Beklenen Meslekler
Temizlik Görevlisi	Alüminyum Kompozit Cephe Kaplamacısı
Konfeksiyon İşçisi	Meyve Sebze Ayıklama İşçisi
Satış Danışmanı	Ağaç Palet İmalatçısı
Cnc Torna Tezgâhı Operatörü	Tır-Çekici Şoförü
Çağrı Merkezi Müşteri Temsilcisi (Banka)	Teknik Servis Elemanı
Makineci (Dikiş)	Okul Müdürü
Trikotajcı/Endüstriyel Örmeci	Fen Bilgisi Öğretmeni-İlköğretim
Ortacı/Ayakçı (Tekstil)	İlköğretim Matematik Öğretmeni
Garson (Servis Elemanı)	
Vulkanizasyon İşçisi (Sıcak İşlem)	

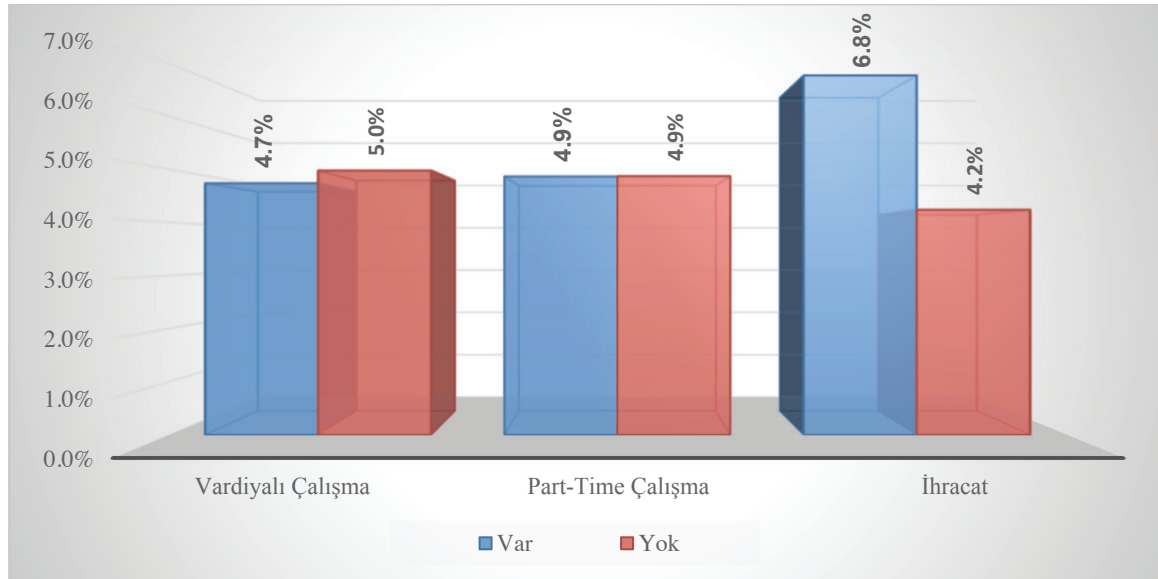
Kaynak: İPA 2017

Samsun ilinde gelecek dönem, en fazla istihdam artışı olması beklenen meslekler sırasıyla, Temizlik Görevlisi, Konfeksiyon İşçisi, Satış Danışmanı, Cnc Torna Tezgâhı Operatörü, Çağrı Merkezi Müşteri Temsilcisi (Banka) ve Makineci (Dikiş) meslekleri olup, Alüminyum Kompozit Cephe Kaplamacısı, Meyve Sebze Ayıklama İşçisi, Ağaç Palet İmalatçısı, Tır-Çekici Şoförü mesleklerinde ise azalış beklenmektedir.

Geçtiğimiz yıl istihdam artışı beklenen mesleklerle bu yılı karşılaştırdığımızda Konfeksiyon İşçisi, Garson (Servis Elemanı), Satış Danışmanı ve Makineci (Dikiş) meslekleri istihdam artışı beklenen ilk on meslekte yine yer almaktadır. Buradan Samsun ili için bu mesleklerin son iki yıldır önemini korumaya devam ettiği anlaşılmaktadır.

Geçtiğimiz yıl istihdam azalışı beklenen mesleklerle bu yılı karşılaştırdığımızda Meyve Sebze Ayıklama İşçisi mesleği istihdam azalışı beklenen ilk on meslekte yine yer almaktadır. Ayrıca bu yıl Eğitim sektöründe mesleklerde azalış beklendiği dikkat çekmektedir.

Şekil 23: İşyeri Özellikleri Bakımından NİDO



Kaynak: İPA 2017

İşyeri özellikleri bakımından net istihdam değişim oranlarına bakıldığında işyerinin ihracat yapması net istihdam değişim oranını ciddi bir oranda arttırmaktadır. Samsun iline ait net istihdam değişim oranı yüzde 4,9 iken ihracat yapan işyerlerine ait net istihdam değişim oranı yüzde 6,8'dir. Vardiyalı ve part-time çalışma işyerinin istihdam artışını önemli ölçüde etkilememektedir. Vardiyalı çalışma özelliğine sahip işyerlerine ait net istihdam değişim oranları bu özelliğe sahip olmayan işyerlerinin net istihdam değişim oranlarından düşüktür. Ayrıca il geneline ait net istihdam değişim oranına benzer bir oranla karşımıza çıkmaktadır.

7. EYLEMLER

1. EĞİTİM İSTİHDAM İLİŞKİSİNİN GÜÇLENDİRİLMESİ							
Eylem No	Eylem Adı	İlgili Dönüşüm Programı Eylem Planı	Sorumlu Kuruluş	İşbirliği Yapılacak Kuruluşlar	Süre	Yapılacak İşlem ve Açıklama	Performans Göstergeleri
1	Mesleki eğitim kurslarının etkin yürütülmesi	Ulusal İstihdam Stratejisi	İl Millî Eğitim Müdürlüğü İŞKUR	Mesleki Eğitim Merkezi Halk Eğitimi Merkezi Belediyeler Ticaret ve Sanayi Odası Esnaf ve Sanatkarlar Odası STK	2019-2023	İhtiyaç duyulan meslek dallarında mesleki eğitim kurslarının açılmasına öncelik verilecektir. Mesleki eğitim kurumları ve iş çevrelerinin sahip olduğu laboratuvar, araştırma merkezi, atölye, araç parkı, modern cihaz vb. olanaklardan karşılıklı yararlanabilmesi için eşgüdüm sağlanması yönetimine gidilecektir. Kurslarda öğretici olarak alanında uzman personelin görevlendirilmesine öncelik verilmesi sağlanacaktır.	Açılan kurs sayısı Yapılan protokol sayısı
2	Genel ve mesleki eğitimin kalitesi ve etkinliği artırılması	Ulusal İstihdam Stratejisi	İl Millî Eğitim Müdürlüğü	SGK İŞKUR Ondokuz Mayıs Üniversitesi Ticaret ve Sanayi Odası Esnaf ve Sanatkarlar Odası STK	2020-2023	Mesleki Yükseköğretimde 5. ve 6. iş yeri eğitimi dönemlerinin eklenmesi yada 3+1 sisteminde olduğu gibi sadece 4. dönemi kapsayacak şekilde iş yeri eğitimi eklenecektir. Teknik Meslek Liselerinin ve Meslek Yüksek Okullarının ihtiyaç analizleri yapılarak atölye ve laboratuvar imkanları tekrar gözden geçirilecek ve eksik görülen hususlar ivedilikle giderilecektir. Üniversite işbaşı eğitim yönergesinde belirlenen kriterleri sağlayana Üniversite son sınıf öğrencileri 15 kredilik derse denk düşecek biçimde işyeri stajeri uygulamasına geçilecektir. Bu öğrenciler, İŞKUR'un işbaşı eğitim programı kapsamına alınacaktır.	İşyeri eğitimine gönderilen öğrenciler Açılan laboratuvar ve atölyeler
3	Üniversite öğrencilerinin iş piyasasına geçişlerini sağlamak amacıyla üniversite- sektör işbirliğinin geliştirilmesi	Ulusal İstihdam Stratejisi	İŞKUR	Ondokuz Mayıs Üniversitesi Gençlik Hiz. Ve Spor İl Müdürlüğü Ticaret ve Sanayi Odası Bilim Sanayi ve Teknoloji İl Müd. Özel Sektör İşyerleri	2019-2023	Üniversite işbaşı eğitim yönergesinde belirlenen kriterleri sağlayana Üniversite son sınıf öğrencileri 15 kredilik derse denk düşecek biçimde işyeri stajeri uygulamasına geçilecektir. Bu öğrenciler, İŞKUR'un işbaşı eğitim programı kapsamına alınacaktır. Öğrencinin staj yeri bulunması konusunda İŞKUR tarafından yardım sağlanacaktır.	İşbaşı eğitimi kapsamında staj yapan öğrenciler İŞKUR'un staj için gördüğü işyerleri
4	Eğitim-işgücü piyasası arasında uyum sağlanması	Ulusal İstihdam Stratejisi	İŞKUR İl Millî Eğitim Müdürlüğü Ondokuz Mayıs Üniversitesi	Ticaret ve Sanayi Odası Esnaf ve Sanatkarlar Odası	2020-2023	Her sektörün öncü firmaları ile eğitim kurumları arasında bilgilendirme toplantıları düzenli olarak yapılacak ve sektörün ihtiyaç duyduğu öğrenci profili belirlenştirilerek ders içerik ve eğitim planları geliştirilecektir.	Revize edilen ders içerikleri ve eğitim planlar

2. İŞGÜCÜ PİYASASINDA GÜVENCE VE ESNEKLİĞİN SAĞLANMASI						
Sıra No	Esnek çalışma yöntemi ve uygulamaları	Ulusal İstihdam Stratejisi	İşkur	Esnaf ve Sanatkarlar Odası İşçi Sendikası İşveren Sendikası Hak İşçi Sendikası SGK Ticaret ve Sanayi Odası Yerel Medya	Süreklilik	Verilen seminer sayısı Belirlenen meslekler Esnek çalışmaya dahil edilen kadın ve engelli sayısı
5	Esnek çalışma yöntemi ve uygulamaları	Ulusal İstihdam Stratejisi	İŞKUR	Esnaf ve Sanatkarlar Odası İşçi Sendikası İşveren Sendikası Hak İşçi Sendikası SGK Ticaret ve Sanayi Odası Yerel Medya	Süreklilik	Esnek çalışmaya dahil edilen kadın ve engelli sayısı
6	Esnek çalışanların tespitine ilişkin detaylı, yeni bir veri tabanının oluşturulması	Ulusal İstihdam Stratejisi	SGK İŞKUR	TÜİK Ticaret ve Sanayi Odası Kamu Kurum ve Kuruluşları	2019-2020	İşe başlangıç saatini belirleyen çalışan sayısı
7	Esnek çalışma biçimlerinin sektörel bazda istihdama katkısının nicelik ve nitelik yönünden etkisinin araştırılması	Ulusal İstihdam Stratejisi	TÜİK	Ticaret ve Sanayi Odası İŞKUR Ondokuz Mayıs Üniversitesi İl Millî Eğitim Müdürlüğü	2022-2023	Oluşturulan veritabanı Anket sonuçları
3. KADIN İSTİHDAMI						
8	Kadınların işgücüne katılma oranı ve istihdamının artırılması	Ulusal İstihdam Stratejisi	İŞKUR	İl Millî Eğitim Müdürlüğü Aile ve Sosyal Politikalar İl Md. TSO İl Kadın Girişimciler Kurulu Kadın Dernekleri	Süreklilik	Açılan kreş sayısı Girişimci eğitimi sertifikasını alan kadın sayısı
9	Kadın istihdamının kayıtlı hale getirilmesine yönelik teşvik düzenlemeleri tanıtılarak uygulamanın yaygınlaştırılması	Ulusal İstihdam Stratejisi	SGK İŞKUR	Ticaret ve Sanayi Odası TSO İl Kadın Girişimciler Kurulu İşçi Sendikası İşveren Sendikası Hak İşçi Sendikası Esnaf ve Sanatkarlar Odası STK Yerel Medya	Süreklilik	Teşviklerden faydalanan kadın sayısı

10	Kadın girişimci sayısının artırılması	Ulusal İstihdam Stratejisi	İŞKUR KOSGEB	Belediyeler Ticaret ve Sanayi Odası TSO İl Kadın Girişimciler Kurulu	Sürekli	Kadınlara yönelik girişimcilik teşviklerinin tanıtılacak ve kursların sayısı arttırılacaktır. Kadın girişimci desteği ile açılan işyerlerinde gerçekte kadın girişimcilerin faal olup olmadıkları denetlenecektir.	Girişimcilik eğitimi sertifikası alan kadın sayısı
11	Kadınlara istihdam oluşturulabilecek nitelikli mesleki eğitim kurs sayılarının artırılması	Ulusal İstihdam Stratejisi	İl Millî Eğitim Müdürlüğü İŞKUR	TSO İl Kadın Girişimciler Kurulu Esnaf ve Sanatkarlar Odası Kadın Dernekleri	2019-2020	Yaygın eğitim kurumlarında kadınlara yönelik açılacak kursların duyurulmasında muhtarlarla işbirliği yapılarak eğitim alabilecek bireylere ulaşılabilecektir. Kadınların mesleki kurslarının yanı sıra mutlaka iş dünyasından, kurumsallaşmadan, aile ve iş hayatını dengelemeden bahsedilen, çocukluk ve mentorlük içeren seminerler (yine kadınlardan) verilmeli veya her kurs'a eğitim dersi olarak eklenmelidir. Mesleki Eğitim kurs sayısının yanı sıra, kursların uzmanlık seviyelerinin arttırılacaktır. Kadın emekliden boşalan yere öncelikle kadın çalışmanın yönlendirilmesi önerilecektir.	Kadınlara yönelik açılan Mesleki Eğitim kurs sayısı
4. ENGELLİ VE ESKİ HÜKÜMLÜ İSTİHDAMI							
12	Engellilerin işgücüne katılım oranı ve istihdamının artırılması	Ulusal İstihdam Stratejisi	İŞKUR	Aile ve Sosyal Politikalar İl Müdürlüğü Ticaret ve Sanayi Odası SGK Engelli Dernekleri Özel İstihdam Büroları Özel Sektör İşyerleri	2019-2023	Engelli işçi çalıştırma yükümlülüğü bulunan işyerlerinin kontenjanları takip edilecek, varsa kontenjan açılıklarının kapanması sağlanacaktır. Engelli bireylerin mesleki niteliklerini geliştirmeleri sağlanacaktır. İş ve Meslek danışmanları tarafından engellilere yönelik iş arama becerileri ve CV yazma teknikleri eğitimi verilecektir.	İşe yerleşen engelli sayısı
13	Engellilerin kendi işlerini kurmalarına yönelik destek programlarının çeşitlendirilmesi ve artırılması	Ulusal İstihdam Stratejisi	Engelli Konfederasyon Temsilciliği	İŞKUR SGK KOSGEB OKA OMÜ Ticaret ve Sanayi Odası	2019-2021	İş fikri ve projesi olan engelli bireylerin İŞKUR İl Müdürlüğüne intikal eden projeler Türkiye İŞKUR genel Müdürlüğü bünyesinde oluşturulan komisyona sunulacaktır. İŞKUR tarafından özel politika gerektiren grupların girişimcilik eğitimi sertifikası almaları sağlanacaktır. Eski hükümlü ve topluma kazandırılması gereken bireylerin istihdam edilebilirliklerinin artırılması için verilecek eğitimlerde psikolog, sosyal çalışmacı, sosyal hizmet uzmanı gibi branşlarda eğitici desteği sağlanacaktır.	Desteklenen engelli sayısı
14	Eski hükümlü ve topluma kazandırılması gereken bireylerin istihdamı edilebilirliklerinin artırılması	Ulusal İstihdam Stratejisi	Denetimli Serbestlik Müdürlüğü İŞKUR	Ticaret ve Sanayi Odası İşadamları Dernekleri Sağlık İl Müdürlüğü Emniyet Müdürlüğü	2019-2021	Eski hükümlülerin mesleki niteliklerini geliştirmeleri sağlanacaktır. İş fikri ve projesi olan eski hükümlü bireylerin İŞKUR İl Müdürlüğüne intikal edilen projeleri Türkiye İŞKUR genel Müdürlüğü bünyesinde oluşturulan komisyona sunulacaktır.	İstihdam edilen engelli sayısı

5. GENÇ NÜFUSUN İSTİHDAMI							
15	Genç işsizliği azaltılması	Ulusal İstihdam Stratejisi	İŞKUR	Ticaret ve Sanayi Odası Girişimciler Kurulu SAMGIAD Esnaf ve Sanatkarlar Odası Gençlik Hizmetleri ve Spor İl Müdürlüğü SGK Teknopark	Süreklili	Yazılım ve bilişim teknolojileri alanında genç bireyler çeşitli programlarla donanımlı hale getirilecektir. İşgücü piyasasında bu alanlara yönelik açık işgücü karşılanacaktır. Aktif işgücü kapsamında uygulanan programlardan genç bireylerin daha fazla istifade etmeleri sağlanması teşvik edilecektir. Genç bireylerin çalışma hayatına girdiklerinde SGK teşviklerinden daha fazla faydalandırılmaları hususunda bilgilendirilecektir. İş ve Meslek danışmanları tarafından gençlere yönelik iş arama becerileri ve CV yazma teknikleri eğitimi verilecektir. Gençlerde yetenek ve mesleki hedeflerin oluşturma yönünde farkındalık oluşturmak adına Gençlik Hizmetleri ve Spor İl Müdürlüğü, Gençlik merkezleri etkin olarak kullanılacaktır.	İstihdam edilen genç sayısı
16	Gençlere kariyer planlaması, iş arama yardımları, eşleştirme ve danışmanlık hizmetleri sunulması	Ulusal İstihdam Stratejisi	İŞKUR	Ticaret ve Sanayi Odası Genç İşadamlar Dernekleri Gençlik Hizmetleri ve Spor İl Müdürlüğü MEM Üniversiteler Belediyeler	2019-2023	Gerçekleştirilen faaliyet sayısı	
17	Gençlere yönelik teşvik düzenlemelerinin işverenlere tanıtımının yaygınlaştırılması	Ulusal İstihdam Stratejisi	İŞKUR SGK	Ticaret ve Sanayi Odası Genç İşadamlar Dernekleri Esnaf ve Sanatkar Odalar Birliği SGK Yerel Medya	2019-2020	Yapılan etkinlik sayısı	
6. KAYITDIŞI İSTİHDAM VE GÖÇMENLER							
18	Kayıt dışı çalışanlara yönelik faaliyetler	Ulusal İstihdam Stratejisi	SGK	İŞKUR Yerel Medya Ticaret ve Sanayi Odası	2019-2020	Yapılan protokol sayısı	
Kamu kurum ve kuruluşlarıyla kayıt dışılık ile mücadele konusunda işbirliği protokolü yapılacaktır. Kayıt dışı çalışma ile ilgili farkındalık oluşturmak için sosyal medya ve yerel medya aktif olarak kullanılacaktır. Milli eğitim ile işbirliği yapılarak okullarda sosyal güvenlik denetmenleri ve çalışanları tarafından eğitimler verilecektir. Kayıtsız işçi çalıştığı tespit edilen işletmelere sağlanan teşviklerden mahrum kaldıkları ve maruz kalacakları durumlar konusunda bilgilendirmeler yapılacaktır.							

19	Kayıtlı yabancı işçilerin kayıtlı işgücü haline getirilmesi	Ulusal İstihdam Stratejisi	SGK	İŞKUR Ticaret ve Sanayi Odası SAMSİYAD SANGİYAD MÜSİYAD	Süreklili	6735 uluslararası işgücü kanunu kapsamında işyeri ya da işletmelerin yabancı çalıştırma izinleri hakkında bilgilendirmeler yapılacaktır. Denetim yetkisi olan kamu kurum ve kuruluşlarının yetkililerince denetimler sıklaştırılacaktır. Göçmenlere dil eğitimi verilecektir.	Gerçekleşen işbirlikleri ve denetimler	
20	Göçle gelen kadınların, işgücü piyasasına uyumlarını sağlayıcı programlar gerçekleştirilmesi	Ulusal İstihdam Stratejisi	Göç İdaresi İl Müdürlüğü	İŞKUR İl Millî Eğitim Müdürlüğü Aile ve Sosyal Politikalar İl Müdürlüğü	2019-2020	Nitelikli ve beceri sahibi göçmenlerin işgücü piyasasında temininde düşük çekilen mesleklere yönlendirilerek ve işverenlerle iletişim sağlamaları olarak sağlanacaktır. Meslek erbabi göçmenlerin bağımsız işyeri/işletme açmaları hususunda bilgilendirilmeleri ve teşvik edilmeleri sağlanacaktır. Dış kaynaklı projelerden fon sağlanarak nitelsiz çalışma çağında göçmenlere mesleki nitelik kazanmaları sağlanacaktır.	Gerçekleşen program sayısı	
7. SOSYAL YARDIM VE ÇOCUK İŞÇİLİĞİ								
21	Sosyal yardım alan ve çalışabilir yoksul vatandaşlara verilen yardımlar çalışmaya teşvik edecek şekilde şartlı olarak verilmesi ve istihdam-sosyal koruma ilişkisinin güçlendirilmesi	Ulusal İstihdam Stratejisi	İŞKUR SDV	ASPİM TSO İşadamları Dernekleri Belediyeler	2019-2022	Sosyal yardım alan çalışabilir yoksul vatandaşlar iş ve meslek danışmanlığı hizmetinden faydalandırılacaktır. Sosyal yardım başvurusunda bulunan çalışabilir yoksul vatandaşların İŞKUR'a kayıtlı olmaları ve aktif olarak iş arama süreçlerine katılmaları sağlanacaktır. Çalışabilir durumdaki yardıma muhtaç vatandaşlar niteliklerine uygun olarak sınıflandırıldıktan sonra yetenekleri doğrultusunda meslek eğitimi almaları sağlanarak Atakum Belediyesinde ve diğer ilçe belediyelerde ihtiyaç duyulan alanlarda (Çevre Temizliği, park bahçe işleri, kreş, huzurevi, engelli merkezleri) çalıştırılacaktır. Sosyal yardım alan vatandaşların toplum yararına programlarda öncelikli olarak değerlendirilmesi için çalışmalar yapılacaktır.	Sosyal yardım alanlardan işe yerleşenlerin sayısı	

22	Çocuk işçiliği ile mücadele	Ulusal İstihdam Stratejisi	Aile ve Sosyal Politikalar İl Md.	İŞKUR İl Emniyet Müdürlüğü İl Jandarma Komutanlığı Gençlik Hiz. Ve Spor İl Müdürlüğü	Sürekli	Sokakta çalışan çocukların ne gibi tehlikelere ve hastalıklara açık durumda olduğu ve yasal yükümlülükler hakkında aile bilinçlendirilecektir. İşverenler bilinçlendirilerek küçük yaşta çocuk çalıştırmaları önlenecektir. Gerekli sosyal inceleme yapıldıktan sonra aile ekonomik yoksulluk içerisindeyse ekonomik destek sağlanacaktır. İl Emniyet Müdürlüğü Çocuk Şube Müdürlüğü tarafından dilenciliğin yoğun olduğu ve haber merkezlerinden gelen ihbarlar üzerine çalışmalar yapılarak Aile Sosyal Politikalar İl Müdürlüğü ile iletişime geçilecektir. Çocuk dilenciliğinin önlenmesine yönelik olarak Samsun Valiliği Bünyesinde Çocuk Hizmetleri İl Koordinasyon Birimi Koordinesinde İl Merkezinde belli aralıklarla Aile ve Sosyal Politikalar İl Müdürlüğünden bir personel (sosyal çalışmacı, Psikolog vb.) İl Emniyet Müdürlüğü Çocuk Şube Müdürlüğünden 1 personel, Büyük şehir Belediye Başkanlığında görevli zabıta olmak üzere dilencilik yapan/yaptırılan çocuklara yönelik çalışmalar yapılacaktır.	Çocuk işçi sayısından gerçekleşen azalma
8. İŞSAĞLIĞI VE GÜVENLİĞİ							
23	Tehlikeli ve çok tehlikeli mesleklerde işbaşı eğitim programlarının özendirilip yaygınlaştırılması	Ulusal İstihdam Stratejisi	İŞKUR	Ticaret ve Sanayi Odası Esnaf ve Sanatkarlar Odası Ortak Sağlık ve Güvenlik Birimleri SAMSIAD SAMGIAD MÜSIAD	Sürekli	OSB içerisindeki firmaların tehlikeli ve çok tehlikeli mesleklerde işbaşı eğitim programları hakkında yazılı ve görsel olarak duyurulacaktır. Tehlikeli ve çok tehlikeli mesleklerde işbaşı eğitimi verecek kurum ve kuruluşlarla etkin işbirliği protokolü yapılacaktır. İşyerlerine iş sağlığı ve güvenliği eğitim programları hakkında yazılı ve görsel olarak bilgilendirilmeler yapılacaktır. İş sağlığı ve güvenliği eğitim programlarının daha etkili olarak düzenlenebilmesi ve yürütülmesi için ilgili kurum ve kuruluşlar ile etkin işbirliği protokolü hazırlanacaktır. İş sağlığı ve güvenliği konusunda işçi ve işverenlere yönelik bilgilendirme toplantıları ve eğitim programları düzenlenecektir.	Gerçekleşen etkinlik ve yapılan protokol sayısı
24	Sektörde iş sağlığı ve güvenliği	Ulusal İstihdam Stratejisi	İŞKUR	Ortak Sağlık ve Güvenlik Birimleri SGK Ticaret ve Sanayi Odası Yerel Medya	Sürekli	İşyerlerine iş sağlığı ve güvenliği eğitim programları hakkında yazılı ve görsel olarak bilgilendirilmeler yapılacaktır. İş sağlığı ve güvenliği eğitim programlarının daha etkili olarak düzenlenebilmesi ve yürütülmesi için ilgili kurum ve kuruluşlar ile etkin işbirliği protokolü hazırlanacaktır. İş sağlığı ve güvenliği konusunda işçi ve işverenlere yönelik bilgilendirme toplantıları ve eğitim programları düzenlenecektir.	İş kazalarının düşme oranı

9. GİRİŞİMCİLİK KÜLTÜRÜNÜN YAYGINLAŞTIRILMASI							
25	Proje merkezli girişimci bireylerin yetiştirilmesi	Ulusal İstihdam Stratejisi	KOSGEB	Teknopark Ticaret ve Sanayi Odası Ondokuz Mayıs Üniversitesi İl Millî Eğitim Müdürlüğü Esnaf ve Sanatkarlar Odası İŞKUR	Sürekli	Proje yönetimi eğitimleri konusunda istekli eğitim kurumlarına ve işyerlerine proje yazma teknikleri profesyonel ekipler tarafından verilecektir.	Gerçekleşen proje sayısı
						Samsun Teknopark tarafından girişimciliği teşvik edecek yarışmalar düzenlenerek farkındalık oluşturulacaktır.	
26	İstihdam fuarları, kariyer günleri ve tanıtım materyalleri yoluyla girişimcilik eğitimlerinin gençler arasında tanınırlığı artırılacak ve daha fazla gencin bu eğitimlerden yararlanması	Ulusal İstihdam Stratejisi	İŞKUR	Ticaret ve Sanayi Odası OKA Ondokuz Mayıs Üniversitesi Belediyeler İl Millî Eğitim Müdürlüğü Yerel Medya SAMGIAD	Sürekli	Okullar ziyaret edilerek Teknopark ve faaliyetleri ile ilgili tanıtımlar yapılacaktır. Ayrıca Okullar Teknopark'a davet edilerek yapılan çalışmaların yerinde görmeleri sağlanacaktır.	Gerçekleşen faaliyet sayısı
						Yatırım ve tanıtım etkinliklerinde ajans tanıtım materyallerinden gençleri daha fazla faydalanılması (Orta Karadeniz Bölgesi Yatırım Rehberi, Yatırım Teşvik Sistemi, Yatırım Alanları Rehberi, vb.) sağlanacaktır.	
26	İstihdam fuarları, kariyer günleri ve tanıtım materyalleri yoluyla girişimcilik eğitimlerinin gençler arasında tanınırlığı artırılacak ve daha fazla gencin bu eğitimlerden yararlanması	Ulusal İstihdam Stratejisi	İŞKUR	Ticaret ve Sanayi Odası OKA Ondokuz Mayıs Üniversitesi Belediyeler İl Millî Eğitim Müdürlüğü Yerel Medya SAMGIAD	Sürekli	Orta Karadeniz Kalkınma Ajansından Teknik destek programı sayesinde kurumların (özel sektör hariç) proje hazırlayarak eğitim desteği alabilmesi sağlanacaktır.	Gerçekleşen faaliyet sayısı
						Ondokuz Mayıs Üniversitesi öğrencilerine yönelik alandan uzman kişilerce gençlerin kariyer planı yapmaları hususunda eğitimler verilecektir.	
26	İstihdam fuarları, kariyer günleri ve tanıtım materyalleri yoluyla girişimcilik eğitimlerinin gençler arasında tanınırlığı artırılacak ve daha fazla gencin bu eğitimlerden yararlanması	Ulusal İstihdam Stratejisi	İŞKUR	Ticaret ve Sanayi Odası OKA Ondokuz Mayıs Üniversitesi Belediyeler İl Millî Eğitim Müdürlüğü Yerel Medya SAMGIAD	Sürekli	il bazında düzenlenen istihdam fuarlarına öğrencilerin daha fazla katılım sağlanması teşvik edilecektir.	Gerçekleşen faaliyet sayısı
						il bazında öncü sektörlerin temsilcilerinin istihdam fuarlarına katılımı ve gençlerle buluşmalarına olanak sağlanacaktır.	

10. AÇIK İŞLER VE İŞBAŞI EĞİTİMİ							
27	Aktif İşgücü Piyasası Politikaları kapsamında etkinliklerin düzenlenmesi ve yaygınlaştırılması	Ulusal İstihdam Stratejisi	İŞKUR	Ticaret ve Sanayi Odası İl Millî Eğitim Müdürlüğü Belediyeler STK Esnaf ve Sanatkarlar Odası Yerel Medya	Sürekli	Oda üyeleri aktif işgücü programları hakkında bilgilendirilecektir.	Yapılan etkinlik sayısı
						Aktif işgücü piyasası politikaları kapsamında verilen destekler konusunda işgücü kapsamındaki bireylerin haberdar olmaları için etkinlikler (Meslek Tanıtım Günleri, Gençlerle Tecrübe Paylaşımı Etkinlikleri, Girişimcilik Başarı Söyleşileri Etkinlikleri gibi) düzenlenecektir.	
28	İşbaşı eğitimi programı kapsamında nitelikli mesleklerde programın yaygınlaştırılması	Ulusal İstihdam Stratejisi	İŞKUR	Ticaret ve Sanayi Odası Esnaf ve Sanatkarlar Odası S.Merkez Organize San. Bölge Md. SAMSİAD SAMGİAD MÜSİAD		Meslek Liselerinin 9. ve 12. sınıflarında okuyan öğrencilerin kariyer planlamalarına yön verilecektir.	Gerçekleşen işbaşı eğitim programı sayısı
						Katma değeri yüksek işyerleri tespit edilerek işyerlerinde programların uygulanması sağlanacaktır.	
29	Mevcut açık işlere uygun işgücü planlanması	Ulusal İstihdam Stratejisi	İŞKUR	Ticaret ve Sanayi Odası Ondokuz Mayıs Üniversitesi İl Millî Eğitim Müdürlüğü	2019-2020	Yazılım, bilişim, robotik kodlama ve yüksek teknolojik içerikli mesleklerle programın uygulanmasında öncelik verilecektir.	Açık işlere arz edilen istihdam sayısı
						imalat ve bilişim sektörlerinde programlar 3 ay yerine 6 ay olarak düzenlenecektir.	
						İŞKUR tarafından her yıl yapılan İşgücü Piyasası Araştırması ve Açık İş İstatistikleri Araştırması sonuçları doğrultusunda işgücü piyasasının ihtiyaç duyduğu mesleklerde yeterli işgücü arzı sağlanması için mesleki eğitim programlarının araştırma sonuçlarına uygun olarak düzenlenmesi sağlanacaktır.	

SONUÇ VE ÖNERİLER

2018-2023 Samsun il istihdam eylem planının daha öngörülebilir hedeflerin belirlenmesi için işgücünün arz ve talep yönlü mevcut durum analizi yapılmıştır. Çalışma kapsamında hazırlanan mevcut durum analizinin amacı, aktif işgücü politikalarının tümüne veri sağlamak ve işgücü piyasasında özellikle de talep açısından ihtiyaç duyulan işgücünün eğitim ve beceri gereksinimlerini tespit ederek işgücü arzı ve talebi arasındaki dengesizliğin giderilmesine yönelik önerilerin geliştirilmesine yardımcı olmaktır. Dolayısıyla işgücü mevcut durum analizinin bulguları da ihtiyaçların tespitine yönelik katkı ve öneriler açısından değerlendirilebilir. Yapılan mevcut durum analizi ile genel anlamda şu sonuçlar elde edilmiştir.

- ❖ İşgücüne katılım oranı açısından Samsun İli Türkiye geneli ile oransal benzerlik göstermektedir.
- ❖ Samsun İlinde işsizlik oranı Türkiye geneli işsizlik oranının altında bir seyir izlemektedir.
- ❖ Samsun'da Kayıtlı işsizlerin mesleklere göre dağılımı incelendiğinde en fazla kayıt bulunan mesleklerin Beden İşçisi (Genel), Büro Memuru (Genel) ve Beden İşçisi (Temizlik) olduğu görülmektedir.
- ❖ Samsun'da açık iş sayısında meydana gelen azalma ile birlikte Samsun Çalışma ve İş Kurumu İl Müdürlüğü tarafından işe yerleştirme oranında azalma kaydedilmiştir.
- ❖ Samsun Çalışma ve İş Kurumu İl Müdürlüğü tarafından yürütülen mesleki eğitim kurslarına kadın kursiyer sayısında artış yaşanmıştır.
- ❖ Samsun Çalışma ve İş Kurumu İl Müdürlüğü tarafından düzenlen hem iş başı eğitim program sayısı hem de bu programa katılanların sayısı yıllar itibariyle artmıştır.
- ❖ Girişimcilik kültürünü geliştirmek amacıyla düzenlenen girişimcilik eğitim programına rağbet artmıştır.
- ❖ İşsizlik sigortası fonuna başvurarak ödenek almaya hak kazanan çalışanların sayısında artış yaşanmış dolayısıyla bu durum işsiz kalan kişi sayısında bir artış meydana gelmiştir.
- ❖ Samsun ilinde bulunan 20+ istihdamlı işyerlerinin İŞKUR hizmetlerinden faydalanma oranı Türkiye ortalamasının üzerinde bulunmaktadır. Bu işyerlerinin yüzde 76,8'i İŞKUR'dan eleman talebinde bulunmuşlarken, yüzde 73,2'si danışmanlık ve yönlendirme alanında İŞKUR ile iletişime geçmişlerdir. Özellikle son dönemlerde işverenlerin işbaşı eğitim programlarına olan ilgisi Samsun ilinde yüzde 60,5 oranında kendisini göstermiştir.
- ❖ Açık işler için talep edilen becerilere bakıldığında; ilk sırada Yeterli Mesleki/Teknik Bilgi ve Tecrübe gelmektedir. İkinci sırada ise Fiziki ve Bedensel Yeterlilik ve daha sonra Takım Çalışması, İletişim ve İfade Yeteneği, Sorun Çözme ve İnisiyatif Alabilme, Satış ve Pazarlama, Bilgisayar Kullanımı, Proje Tabanlı Çalışma ve Hesap Yapabilme (Analitik Beceri) gelmektedir.

- ❖ Samsun’da açık işlerin en fazla olduğu ilk 10 mesleğin sırasıyla Makine Teknolojisi Teknisyeni, Pres Makineleri Operatörü, Cnc Torna Tezgâhı Operatörü, Plastik Doğramacı/ Pvc Doğrama-İmalat ve Montajcısı, Kaynak Operatörü, Gaz Altı Kaynakçısı, Kaynakçı (Oksijen ve Elektrik), Şoför- Yük Taşıma, Meydancı- Konfeksiyon ve Temizlik Görevlisi olduğu tespit edilmiştir.
- ❖ Sektörel bazda İmalat, Toptan ve Perakende Ticaret ile İnşaat sektörlerinin ağırlıkla aradıkları personeli güçlükle temin edebildiği sonucuna ulaşılmıştır.
- ❖ İşyeri ziyaretleri sırasında işverenlerden alınan bilgilerden hareketle. Eleman temininde en fazla güçlük çekilen meslekler; Makineci (Dikiş), Garson (Servis Elemanı) ve Satış Danışmanı meslekleri olduğu belirlenmiştir.
- ❖ Samsun ilinde eleman temininde güçlük çekilen mesleklerin nedenlerine bakıldığında, neredeyse ilk on mesleğin tamamında temininde güçlük çekilme nedeni olarak ilk sırada Gereklî Mesleki Beceriye/Niteliğe Sahip Eleman Bulunamaması gelmektedir. Yalnızca Satış Danışmanı mesleğinde öncelikli olarak temininde güçlük çekilme nedeni Yeterli İş Tecrübesine Sahip Eleman Bulunamamasıdır.
- ❖ Samsun ilinde gelecekte en fazla istihdam artışı beklenen meslekler sırasıyla, Temizlik Görevlisi, Konfeksiyon İşçisi, Satış Danışmanı, CNC Torna Tezgâhı Operatörü, Çağrı Merkezi Müşteri Temsilcisi (Banka) ve Makineci (Dikiş) meslekleri olup; Alüminyum Kompozit Cephe Kaplamacısı, Meyve Sebze Ayıklama İşçisi, Ağaç Palet İmalatçısı, Tır-Çekici Şoförü mesleklerinde ise azalış beklenmektedir.

İşsizlik probleminin ortadan kaldırılması için işgücü arz ve talebinin birlikte değerlendirilmesi gerekmektedir. Bu kapsamda da Samsun için açık işlerin ve açık iş oranlarının sektörel ve mesleki olarak belirlenmesi çalışmalarına destek verilmelidir. Uluslararası standartlara uygun Samsun için “açık iş istatistikleri” yayınlanmalıdır. Bu şekilde ilimizde işsizlere karşılık olarak kaç kişilik eleman talebi olduğu ortaya konulmalıdır.

İşsizlik olgusu incelendiğinde kadınların ereklere göre söz konusu problemi daha çok yaşadığı görülmektedir. Bu problemin çözümünde kadın işgücü talebinin belirlenmesi ve talep yapısının incelenmesi gerekmektedir. Bu bilgiler ışığında araştırma sonucuna bakıldığında part-time çalışanı olan işyerlerinde kadın istihdamının part-time çalışanı olmayan işyerlerine göre daha yüksek oranda olduğu görülmüştür. Kadın istihdamının arttırılması çalışma sonuçlarının doğru okunması gerekmektedir.

İşsizliğin azaltılması ve istihdamın arttırılması için Ulusal düzeydeki politikaların yanında yerel düzeyde politikalara da ihtiyaç duyulmaktadır. İl istihdam Kurulları yerel düzeyde üretecek politikalarda daha etkin rol almalıdır. İşgücü Piyasası Araştırmaları kapsamında her il için ayrı ayrı raporlar hazırlanmaktadır. Bu raporlar daha etkin kullanılmalıdır. İl İstihdam ve Mesleki Eğitim Kurullarında bu çalışmanın sonuçları mutlaka ele alınmalıdır.

İşgücü Piyasası Araştırmaları mevcut durum ve kısa vadeli tahmin vermektedir. Bunun yanında orta vadede işgücü piyasasının ihtiyaçlarını ortaya koyacak çalışmalar yapılmalıdır. Bu çalışmalar ile orta vadede hangi mesleklerde elemana ihtiyaç duyulacağı ve bu mesleklerde ne tür becerilerin aranacağına yönelik bilgiler üretilmelidir. Bu çalışmalar ışığında meslek liselerinde, meslek yüksekokullarında ve üniversitelerde hangi bölümlerin açılması ya da hangi bölümlerin kapatılması gerektiğine yönelik çalışmalar yapılmalıdır.

KAYNAKÇA

2017-2019 Orta Vadeli Plan.

EUROSTAT veri tabanı.

Küresel İstihdam ve Sosyal Görünüm Raporu – Trendler 2017, ILO.

OECD veri tabanı.

Organization for Economic Co-operation and Development, Geçici Ekonomik Görünüm, Şubat 2016.

Türkiye İş Kurumu Genel Müdürlüğü, İşgücü Piyasası Araştırması Sonuç Raporu, 2014.

Türkiye İş Kurumu Genel Müdürlüğü, İşgücü Piyasası Araştırması Sonuç Raporu, 2015.

Türkiye İş Kurumu Genel Müdürlüğü, İşgücü Piyasası Araştırması Sonuç Raporu, 2016.

World Bank, Good Jobs in Turkey, 2012.

<https://www.oecd.org/cfe/smes/33705673.pdf>

ÇSGB (2017). Ulusal İstihdam Stratejisi 2014 – 2023, Çalışma ve Sosyal Güvenlik Bakanlığı Çalışma Genel Müdürlüğü, Ekim 2017, Ankara.

İŞKUR (2011). Ulusal Gençlik İstihdam Eylem Planı, İŞKUR Yayın 360, Ankara.

OKA (2014). TR83 Bölgesi Uygun Yatırım Alanları Araştırması, Türkiye Kalkınma Bankası A.Ş., Ankara.

Samsun TSO (2016). İktisadi Rapor, Yayın NO: 2016/1, Samsun

Uğurlu, H. A. ve Şavlı, Z. T. (2015). Samsun İli Sosyal Analizi, Orta Karadeniz Kalkınma Ajansı, Araştırma No: 30, Samsun

Yıldız, R. ve Öztürk, M. (2017). Samsun İşgücü Piyasası Araştırma Raporu, Samsun Çalışma Ve İş Kurumu İl Müdürlüğü, Samsun

DPT (2006). Yeşilirmak Havza Gelişim Projesi (Amasya, Çorum, Samsun, Tokat) Strateji Ve Yeniden Yapılanma Senaryoları, Ankara.

Rapor (2014). Samsun Büyükşehir Belediyesi 2015-2019 Stratejik Planı.

Kalkınma Bakanlığı (2015). Onuncu kalkınma planı 2014-2018, Öncelikli Dönüşüm Programları, Ankara.

Kalkınma Bakanlığı (2013). Onuncu kalkınma planı 2014-2018, Ankara.



ORTA KARADENİZ KALKINMA AJANSI
MIDDLE BLACK SEA DEVELOPMENT AGENCY

A Samsun Organize Sanayi Bölgesi Yaşardoğu Cad.
No: 62 Tekkeköy/SAMSUN
T 0 362 431 24 00
F 0 362 431 24 09
W www.oka.org.tr
E info@oka.org.tr
Twitter /okaorgtr
F /OrtaKaradenizKalkinmaAjansi

AMASYA YATIRIM DESTEK OFİSİ

Dere Mah. İğneci Baba Sk. No:30 Amasya
T. 0 (358) 212 69 66 F. 0 (358) 212 69 65

ÇORUM YATIRIM DESTEK OFİSİ

A. Karekeçili Mah. Gazi Cad. No:1 Çorum Valiliği A Blok Kat:3 ÇORUM
T. 0 (364) 225 74 70 F. 0 (364) 225 74 71

SAMSUN YATIRIM DESTEK OFİSİ

Samsun Organize Sanayi Bölgesi Yaşardoğu Cad.
No: 62 Tekkeköy/SAMSUN
T. 0 (362) 431 24 00 F. 0 (362) 431 24 09

TOKAT YATIRIM DESTEK OFİSİ

Kabe-i Mescit Mahallesi Bekir Paşa Sokak No: 11 MERKEZ / TOKAT
T. 0 (356) 228 93 60 F. 0 (356) 228 97 60