



TOKAT İLİ İSTİHDAM EYLEM PLANI

2018 - 2023

■ www.oka.org.tr



TOKAT İLİ İstihdam Eylem Planı (2018-2023)

Akademik Moderatör

Dr. Öğretim Üyesi Mihriban COŞKUN ARSLAN

Koordinatör Kurum

Tokat İŞKUR



ÖNSÖZ

Küresel ekonomide değişim ve dönüşümlerin yaşandığı çağımızda, ülkemizde yapılan yatırımların 2023 vizyonu doğrultusunda planlanmasının son derece önemli olduğu yadsınamaz bir gerçektir. Bu vizyonu gerçekleştirmek için kamu sektörü, özel sektör, üniversite ve sivil toplum kuruluşlarıyla toplumun bütün taraflarının ortak akıl bilinciyle hareket etmesi son derece değerlidir.

Bu kapsamda, Tokat ilinin Türkiye ekonomisinin gelişim ve toplumsal dönüşüm sürecine uyum gösterebilmesi amacıyla, Orta Karadeniz Kalkınma Ajansı (OKA) koordinasyonunda başlatılan 2018-2023 Tokat İli Sektörel Eylem Planları çalışması tamamlanmıştır. Çalışma kapsamında, başkanlığında toplanan yönetim heyetince belirlenen 10 adet sektörel konu başlığında Tokat Gaziosmanpaşa Üniversitesi tarafından görevlendirilen akademik personel moderatörlüğünde ve raportörlüğünde sektörlerin ilgili kurumlarından ve bütün paydaşlarından destek alınarak katılımcı bir anlayışla raporlar hazırlanmıştır. Çalışmalarda ilgili sektördeki uluslararası eğilimler dikkate alınarak ülkemizin ulusal ölçekli planlarına, akademik çalışmalarına değin geniş yelpazeli bir bilgi dağarcığından istifade edilerek Tokat için yapılması gerekenler ortaya konulmuştur. Böylece her sektörel eylem planında yıllara sair, hangi kurumların beraber çalışarak hangi faaliyetleri gerçekleştireceği konusunda detaylı bir yol haritası belirlenmiştir. İlgili kurumlarımız, bu eylem planları içerisinde ilimizin sektörel bazda gereksinimlerine göre, Tokat'ta farklılık yaratacak 5 yıllık proje ve faaliyetlerini tasarlama imkânı bulacaktır.

Sektörel eylem planlarının ilimizin ekonomik ve sosyal kalkınması için yol gösterici olmasını temenni ederken, bu çalışmaların hazırlanmasında emeği geçen Tokat Gaziosmanpaşa Üniversitesi, kamu kurumları, sivil toplum kuruluşları, özel sektör ve OKA yetkililerine teşekkür ederim. Sektörel eylem planlarının ilimize hayırlı olmasını dilerim.

Dr. Ömer Toraman
Tokat Valisi
OKA Yönetim Kurulu Başkanı

Yönetici Özeti

2017 yılında Tokat Valisi ve Orta Karadeniz Kalkınma Ajansı (OKA) Yönetim Kurulu Başkan Vekili Sayın Dr. Ömer TORAMAN'ın talimatları doğrultusunda hazırlıkları başlatılan Tokat İli Sektörel Eylem Planları ile ulaşılmak istenen hedef başta 2023 vizyonu ve Onuncu Kalkınma Planı (2014-2018) hedeflerine ulaşabilmek açısından önem taşıyan temel sorun alanlarına yönelik olarak Tokat ili için bir yol haritası sunmaktadır. Bu çalışmada Tokat ilinin Türkiye ekonomisinin gelişim sürecine uyum göstermesi için ekonomik ve sosyal alanda yapılması gereken çalışmalar planlanmıştır.

Bu çerçevede, Onuncu Kalkınma Planı, Öncelikli Dönüşüm Programları, Orta Vadeli Program, Bakanlık Stratejik Planları ile Yeşilirmak Havza Gelişim Projesi Bölge Planı Tokat ilinin ihtiyaç ve öncelikleri dikkate alınarak incelenerek aşağıda listesi sunulan 10 adet eylem planı oluşturulacaktır. Eylem planlarında yer alan faaliyetler birden fazla kurumun sorumluluk alanına giren ve kurumlar arası etkin koordinasyon gerektirecek şekilde tasarlanacaktır. Eylem planlarındaki eylemler, eylemden sorumlu kuruluşlar tarafından eylemle ilgili kuruluşlarla koordinasyon halinde uygulamaya geçirilecektir.

TOKAT İL STRATEJİK GELİŞİM PLANI EYLEM PLANLARI LİSTESİ

1. **ALTYAPI ve ULAŞTIRMA EYLEM PLANI**
2. **ÇEVRE ve ŞEHİRCİLİK EYLEM PLANI**
3. **ORMAN ve SU İŞLERİ EYLEM PLANI**
4. **EĞİTİM EYLEM PLANI**
5. **İSTİHDAM EYLEM PLANI**
6. **GÜVENLİK VE YEREL KAMU HİZMETLERİ EYLEM PLANI**
7. **KÜLTÜR ve TURİZM EYLEM PLANI**
8. **SAĞLIK EYLEM PLANI**
9. **SANAYİ ve TİCARET EYLEM PLANI**
10. **TARIM ve KIRSAL KALKINMA EYLEM PLANI**

İÇİNDEKİLER

1.Raporun Amacı ve Kapsamı	8
2.Raporun Hedefi.....	8
3.Sektörün Mevcut Durumu	9
3.1.Global Gelişmeler	9
3.2.Türkiye’de Gelişmeler	11
3.3.Tokat İşgücü Piyasası.....	15
3.3.1.Genel Bilgiler	16
3.3.2.İşgücü Arz Verileri.....	17
3.3.3.Kayıtlı İşsiz	18
3.3.4.Açık İşler	19
3.3.5.Aktif İşgücü Programları	20
3.3.6.İşsizlik Ödeneği	24
3.4.Tokat’ta Gelecek Dönem İstihdam Eğilimleri	25
4.Paydaş Analizi.....	28
5.Çalışma Yöntemi	29
5.1.Literatür Tarama.....	29
5.2.Paydaş Çalıştayı.....	30
5.2.1.SWOT Analizi	32
5.2.2.Eylem Planları	33
5.3.Kurum Ziyaretleri	33
5.4.Anket Uygulaması	33
5.5.Çalışma Ekibi İle Bulguların Değerlendirilmesi	36
5.6.Raporun Hazırlanması	36
6.Bulguların Değerlendirilmesi	36
6.1.Tokat İli İstihdam Vizyonu	36
6.2.İstihdam SWOT Analizi.....	37
6.3.İstihdam Gelişme Eksenleri	39
7.Eylem Planı	40
Kaynakça.....	53
EK – 1.....	54

Tablolar Listesi

- Tablo 1. Dünyada Kurumsal Olmayan Nüfusun İşgücü Durumu (15+ yaş)
- Tablo 2. Bazı Ülke ve Bölgelerdeki İşsizlik Oranları
- Tablo 3. Türkiye’de İşgücü Durumu (Bin Kişi)
- Tablo 4. Türkiye’de İstihdamın Sektörel Dağılımı
- Tablo 5. Sektörlere ve Cinsiyete Göre Çalışan Sayısı
- Tablo 6. Meslek Grupları ve Cinsiyete Göre Çalışan Sayıları
- Tablo 7. Tokat İl Nüfus İstatistikleri (2007 – 2017)
- Tablo 9. Mesleklere Göre Başvuru Sayısı
- Tablo 10. Mesleklere Göre Kayıtlı İşsiz Sayısı (2016)
- Tablo 11. Mesleklere Göre Açık İş Sayıları (2016)
- Tablo 12. Mesleki Eğitim Kurs ve Kursiyer Sayıları (2010-2016)
- Tablo 13. Mesleki Eğitim Kurs ve Kursiyer Sayıları (2010-2016)
- Tablo 14. İŞKUR tarafından en çok verilen Mesleki Eğitim kursları (2015-2016-2017)
- Tablo 15. Girişimcilik Eğitim Programı ve Katılımcı Sayıları (2014-2016)
- Tablo 16. Toplum Yararına Programlar (Kurs ve Kursiyer Sayıları) (2010-2016)
- Tablo 17. Mesleklere Göre İşsizlik Ödeneğini Hak Eden Sayıları (2016)
- Tablo 18. Sektörlere Göre İşverenlerin İstihdam Beklentileri (%)
- Tablo 19. Sektörlere Göre Net İstihdam Değişimi
- Tablo 20. Meslek Gruplarına Göre Net İstihdam Değişimi
- Tablo 21. En Fazla İstihdam Artışı/Azalışı Beklenen Meslekler
- Tablo 22. Tokat İli İçin İstihdamda Öne Çıkan Başlıkların Önem Sıralaması
- Tablo 23. Kırsal İstihdamın Artırılması Başlığı Altında Tokat İli İçin Öne Çıkan Başlıkların Önem Sıralaması
- Tablo 24. Yeni İstihdam Alanlarının Oluşturulması Başlığı Altında Tokat İli İçin Öne Çıkan Başlıkların Önem Sıralaması
- Tablo 25. Mesleki Eğitimin Güçlendirilmesi Başlığı Altında Tokat İli İçin Öne Çıkan Başlıkların Önem Sıralaması
- Tablo 26. İstihdamın Korunması Başlığı Altında Tokat İli İçin Öne Çıkan Başlıkların Önem Sıralaması
- Tablo 27. Fırsat Eşitliğinin Sağlanması başlığı altında Tokat ili için Öne Çıkan Başlıkların Önem Sıralaması

Şekiller Listesi

- Şekil 1. Avrupa Ülkelerinde İşsizlik Oranları, 15-74 yaş (%), 2016
- Şekil 2. Avrupa Ülkelerinde İstihdam Oranları, 15+ yaş (%), 2016
- Şekil 3. İstihdamın İşyeri Büyüklükleri ve Cinsiyete Göre Dağılımı
- Şekil 4. Yıllar İtibariyle Cinsiyete Göre Başvuru Sayısı (2010-2016)
- Şekil 5. Yıllar İtibariyle Cinsiyete Göre Kayıtlı İşsiz Sayısı (2010-2016)
- Şekil 6. Yıllara Göre Açık İş Sayıları (2010-2016)

1. Raporun Amacı ve Kapsamı

İşgücü piyasa analizleri işgücü piyasasında, hem ülke genelinde hem de yerel düzeyde; işgücü piyasalarına katılımı, katılanların beceri setini, firmaların bugünkü beceri seti taleplerini ve eğitim ihtiyaçlarının niteliğini ortaya koymayı amaçlayan bir analiz çerçeve olarak hazırlanmaktadır. Böylece sayısal ve niteliksel göstergelerle; mevcut işgücü piyasası eğilimleri, işgücü piyasasındaki temel sorunlar, geleceğe ilişkin güvenilir projeksiyonlar oluşturulabilmektedir. Yerel düzeydeki işgücü piyasa analizleri ile bölgesel farklılıklar izlenmekte, yerel yönetim mekanizmalarına işlerlik kazandırılmakta, kısa vadede işgücünün şirketlerle eşleştirilmesi sağlanmakta, orta vadede işgücüne talep edilen nitelikler kazandırılmakta, işgücünün beceri setine ilişkin değişen ihtiyaçlar önceden tespit edilmekte, uygulanan işgücü politikalarının etkileri izlenmektedir.

Tokat ili 2018-2023 İstihdam Sektörel Eylem Planı raporunun amacı; işgücü piyasasında öncelikli alanların ve tedbirlerin belirlenmesi, bölgenin ihtiyacına yönelik nitelikli işgücünün yetiştirilmesi için yol haritasının oluşturulması, işçi-işveren ihtiyaçlarının uygun şekilde yönlendirilmesi, paydaşlara yerel istihdam ile ilgili bilgi sağlanması ve yerel istihdamın artırılması için bölgeye özgü hedeflerin belirlenmesi için eylem planlarını üst plan ve strateji belgeleri ışığında oluşturmaktır. Bu amaç doğrultusunda ilin istihdam başlığında beş gelişme ekseninde toplam 56 Adet Eylem planı belirlenmiştir.

Eylem planlarının hayata geçirilmesi ildeki paydaşların ortak bir sinerji ile çalışmaları ile mümkün olacaktır. Bu kapsamda hazırlanan eylem planlarında tüm paydaşlara görev ve sorumluluklar düşmektedir. Kurumlar arasında işbirliği imkânlarını pekiştirecek ve yenilikçi uygulamalara fırsat oluşturacak eylem planları ilin kaynak kullanımında verimlilik artırılabilir. Bölgedeki istihdamın korunmasına, geliştirilmesine ve işsizliğin önlenmesi faaliyetlerine yardımcı olunması kapsamında oluşturulan rapor ile eylemlerin farklı kamu kurumları tarafından uygulanan faaliyetlerin birlikte programlanmasına, uygulanmasına ve izlenmesine katkı sağlanabilecektir.

2. Raporun Hedefi

Tokat ili 2018-2023 İstihdam Sektörel Eylem Planı raporu ile

- İldeki istihdamın korunmasının sağlanması
- İlde yeni istihdam alanlarının oluşturulması
- Mesleki ve teknik eğitimde planlama ve rehberlik hizmetlerinin artırılması
- Mesleki ve teknik eğitimin içeriği ve sektörler ile uyumunun sağlanması
- Kırsal istihdamın artırılması
- İşgücünün nitelikli hale getirilmesi
- Gelir getirici nitelikteki tarımsal ekonomik faaliyetlerin tanıtılması
- Orta ve uzun vadede ilde ihtiyaç duyulacak mesleklerin belirlenmesi
- İstihdam Yoğun Yeni Yatırımların Çekilmesi
- Girişimciliğin özendirilmesi
- İş sağlığı ve güvenliğinin tüm sektörlerde öncelikli başlık haline getirilmesi

- İşletmelerin kurumsallaşmalarının sağlanması
- Çalışan memnuniyetinin artırılması
- Dezavantajlı grupların istihdamının artırılması
- Sosyal yardım alanların da işe yerleştirilmelerinin sağlanması hedeflenmektedir.

3. Sektörün Mevcut Durumu

İstihdam, “üretim faktörleri olan emek, sermaye, girişimci ve doğal kaynakların optimal kullanılarak üretim sürecine katılmasını” ifade etmektedir. Bu üretim faktörlerinin tam kapasitede çalışmadığı, teknolojik gelişmelere uyum sağlayamama sonucu azami şekilde değerlendirilemediği ve böylece ekonomide ortaya konan mal ve hizmet miktarlarının kapasitesinin altında gerçekleştiği durumda eksik istihdam ortaya çıkmaktadır. Tüm ülkeler için sayılan sebeplerden ötürü istihdam ve işsizlik öncelikli bir konu haline gelmektedir. Ayrıca, teknolojik gelişmenin sürekli sermaye kullanımlı, emek tasarruflu olması nedeniyle bu öncelik ve önem daha da artmaktadır.

3.1. Global Gelişmeler

2016 yılının ikinci yarısından itibaren toparlanmakta olan küresel iktisadi faaliyetler, özellikle gelişmiş ülkelerdeki artan büyümeyle yukarı yönlü ivme kazanmıştır. Küresel büyümenin ekonomiler arasında görece daha dengeli bir görünüm sergilediği, yatırım, istihdam ve ticaretin arttığı görülmektedir. Dünya ülkelerinin işgücü piyasasındaki gelişmelerine bakıldığında, işgücüne katılma oranı yükselmekte, istihdam oranı artış trendine girmekte, işsizlik oranı düşmektedir.

Tablo 1. Dünyada Kurumsal Olmayan Nüfusun İşgücü Durumu (15+ yaş)

Ülkeler	2015			2016		
	İşgücüne Katılım Oranı	İstihdam Oranı	İşsizlik Oranı	İşgücüne Katılım Oranı	İstihdam Oranı	İşsizlik Oranı
AB (28)	57,9	65,5	9,4	58,2	66,5	8,5
OECD	59,9	66,2	7,9	60,2	66,9	7,8
ABD	62,6	68,7	5,3	62,8	69,3	4,9
G7	60,3	69,1	6,8	60,6	69,8	6,5
TR	51,3	50,1	10,2	52	50,6	10,8

Kaynak: Dünya Bankası

Ekonomik İşbirliği ve Kalkınma Örgütü (Organization for Economic Co-operation and Development – OECD) Bölgesindeki istihdam oranı 2017 yılı Haziran ayı itibarıyla % 67,2 olarak gerçekleşmiştir. İstihdam edilenlerin sayısı 559 milyon kişi olarak gerçekleşmiş ve bu oran 2008 yılına göre 26 milyon kişi artmıştır.

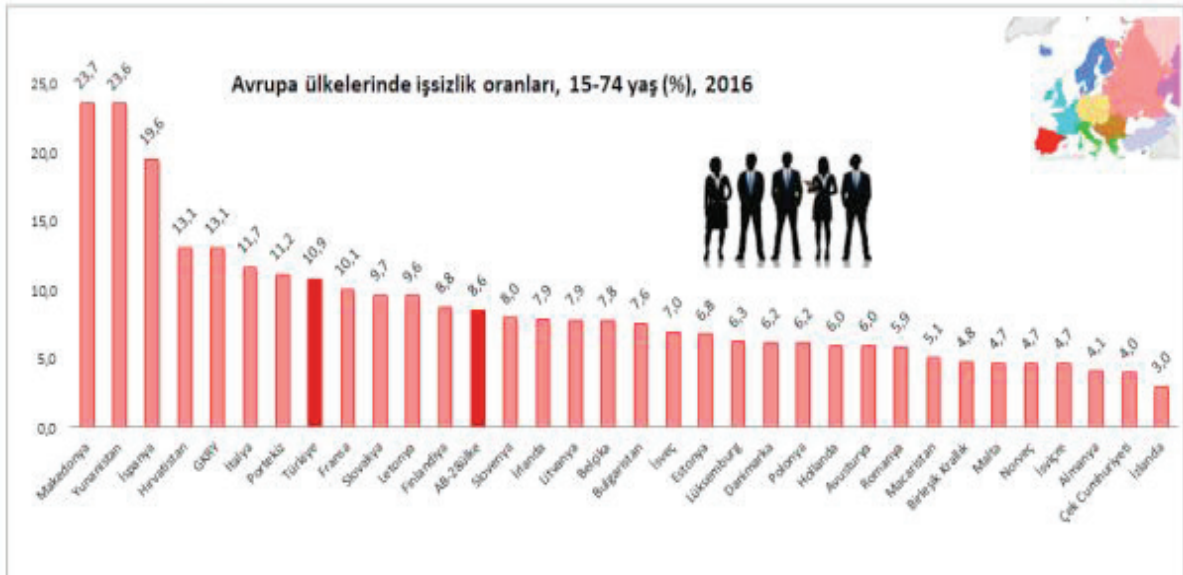
Euro bölgesinde ise aynı dönemde istihdam oranı % 66,2 olarak gerçekleşmiştir. Estonya’da %73, Slovenya’da %68,7 olan bu oran Yunanistan’da %53,6, İspanya’da %53,6 ve Türkiye’de %50,9 olarak gerçekleşmiştir. OECD ve diğer bazı ülke bölgelerin 2017 yılı Haziran ayı itibarı ile istihdam oranları aşağıdaki tabloda gösterilmiştir.

Tablo 2. Bazı Ülke ve Bölgelerdeki İşsizlik Oranları

Ülke/Bölge	İşsizlik Oranı (%)
OECD	6
Euro Bölgesi	7,9
İngiltere	4,5
Japonya	2,9
Amerika Birleşik Devletleri	4,7
Kore	3,8
Meksika	3,5
Yeni Zelanda	4,9
Türkiye	11,6

Kaynak: OECD, 2017 Mart verileri

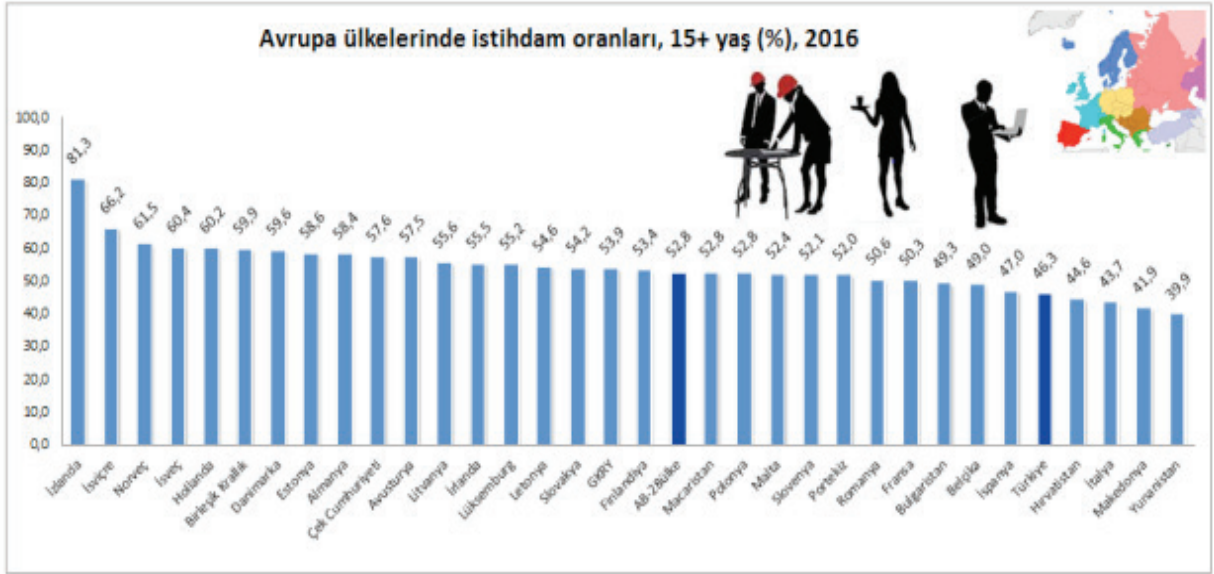
Avrupa Birliği üyesi 28 ülkede, 2016 yılı 15-74 yaş arası ortalama işsizlik oranı %8,6 olarak gerçekleşmiştir. Avrupa genelinde 33 ülke arasında işsizlik oranı en yüksek ülke Makedonya (%23,7), işsizlik oranı en düşük ülke ise İzlanda (%3,0) olarak belirlemiştir. Türkiye ise %10,9 ile Avrupa ülkeleri arasında işsizlik oranı en yüksek 8. ülke olmuştur.



Şekil 1. Avrupa Ülkelerinde İşsizlik Oranları, 15-74 yaş (%), 2016

Kaynak: TÜİK, 25/2017

Avrupa Birliğine üye 28 ülkede 2016 yılına ilişkin ortalama istihdam oranı 15 ve daha yukarı yaş nüfusta %52,8 olarak gerçekleşmiştir. 33 Avrupa ülkesi arasında bu oran %81,3 (İzlanda) ile %39,9 (Yunanistan) arasında değişmiştir. Türkiye ise, %46,3 ile istihdam oranı en düşük 5. ülke olmuştur.



Şekil 2. Avrupa Ülkelerinde İstihdam Oranları, 15+ yaş (%), 2016

Kaynak: TÜİK, 25/2017

Dünya genelinde 2016 yılı itibariyle çalışan 3,5 milyar insanın 1,3 milyarını yani yaklaşık % 40'ını kadınlar oluşturmaktadır. Türkiye'de bu oran % 29 düzeyindedir. Türkiye'de kadınların işgücüne katılımının düşük olmasına bağlı olarak Türkiye'de bağımlılık oranı da yüksektir. Yani, Türkiye'de 29 milyon kişi çalışarak 79 milyon kişiyi geçindirmektedir. Bu durumda her çalışan kendisiyle birlikte 2,7 kişiye bakmaktadır. Bu değer dünya ortalaması için 2,1 düzeyindedir ve Türkiye'de zenginleşebilmek için daha fazla kadının işgücüne katılmasına ve çalışmasına zemin hazırlamak gerekmektedir.

3.2. Türkiye'de Gelişmeler

Türkiye'de işgücüne katılım oranı hala gelişmiş ülkelerin oldukça gerisindedir. Türkiye'de ortalama yaş yükseldikçe, kadınların iş hayatına katılımı arttıkça, çok uzak olmayan bir dönemde işgücüne katılım oranını % 70'lere ulaşacaktır. Bu dönemin aynı zamanda Sanayi 4.0 uygulamalarının, yani neredeyse insansız üretim sistemlerinin yaygınlaşmaya başlayacağı döneme karşılık gelecek olması ise konunun önemini daha da artıracaktır. Türkiye bu bağlamda nüfus-eğitim-işgücü-yatırım-üretim zincirinde entegre stratejiler hazırlamak ve uygulamaya koymak zorundadır. Aksi halde, karşılaşılabilecek sosyal ve siyasi sorunların boyutlarını çok büyük olabilecektir.

Türkiye'de çalışma çağındaki nüfus 2017 yılı Ekim ayı itibariyle yaklaşık olarak 60 milyondur. Tablo 3'te de yer aldığı gibi bu nüfusun 31,9 milyonu çalışmak isterken, bunlardan 28,6 milyonu iş bulabilme şansına sahip olmuş, 3,2 milyonu yani % 10,3'ü işsiz kalmıştır. Türkiye'de % 33,9 ile kayıt dışı istihdam yüksek düzeyini 2017 yılında da sürdürmüştür. Günümüzde teknik imkanların ve dolayısıyla, işgücü ve gelir/harcamaları kontrol edebilecek sistemlerin artmasına rağmen bu konuda istenen noktaya gelinememiştir. Ancak; 2000 yılında % 50 olan kayıt dışı istihdam oranının 2017 yılında % 33'lere düşürülmesi de önemli bir gelişmedir. Bununla birlikte son üç yılda kayıt dışı istihdam ile ilgili bir mesafe alınamamış olması üzerinde çalışılması gereken bir durum olarak ortaya çıkmaktadır.

Tablo 3. Türkiye’de İşgücü Durumu (Bin Kişi)

YIL	15 ve Üzeri Yaştaki Nüfus	İşgücü Arzı	İstihdam Edilenler	İşsizler	Kayıt Dışı İstihdam	İşgücüne Katılım Oranı	İstihdam Oranı	İşsizlik Oranı	Tarım Dışı İşsizlik Oranı	Genç Nüfusta İşsizlik Oranı
2000	46.211	23.078	21.581	1.497	50,6	49,9	46,7	6,5	9,3	13,1
2005	48.356	21.691	19.633	2.058	48,2	44,9	40,6	9,5	12,0	17,5
2006	49.275	21.913	19.933	1.980	47,0	44,5	40,5	9,0	11,1	16,5
2007	50.177	22.253	20.209	2.044	45,4	44,3	40,3	9,2	11,2	17,3
2008	50.982	22.899	20.604	2.295	43,5	44,9	40,4	10,0	12,3	18,6
2009	51.833	23.710	20.615	3.095	43,8	45,7	39,8	13,1	16,0	22,9
2010	52.904	24.594	21.858	2.737	43,3	46,5	41,3	11,1	13,7	19,9
2011	53.985	25.594	23.266	2.328	42,1	47,4	43,1	9,1	11,3	16,8
2012	54.961	26.141	23.937	2.204	39,0	47,6	43,6	8,4	10,3	15,8
2013	55.983	27.047	24.601	2.445	36,7	48,3	43,9	9,0	10,9	17,1
2014	56.986	28.786	25.933	2.853	35,0	50,5	45,5	9,9	12,0	17,9
2015	57.854	29.678	26.621	3.057	33,6	51,3	46,0	10,3	12,4	18,5
2016	58.720	30.535	27.205	3.330	33,5	52,0	46,3	10,9	13,0	19,6
2017/10	60.148	31.932	28.645	3.287	33,9	53,1	47,6	10,3	12,3	19,3

Kaynak: TÜİK

Türkiye’de 2017 yılında istihdamın sektörel dağılımları Tablo 4’te yer almaktadır. Tabloya göre, 2016 yılı Ekim ayı sonunda 5,3 milyon kişi olan tarımda çalışan sayısı 2017 yılı Ekim ayı sonu itibariyle yaklaşık 229 bin kişi artarak 5,5 milyona yükselmiştir. Tarım sektörünün yılın ilk üçeyreği sonunda %3,3 oranında büyüdüğü dikkate alındığında istihdam artışı anlamlı görünmektedir.

Tablo 4. Türkiye’de İstihdamın Sektörel Dağılımı

Yıl	Bin Kişi				Toplam İçindeki Pay (%)			
	Tarım	Sanayi	İnşaat	Hizmetler	Tarım	Sanayi	İnşaat	Hizmetler
2008	4.621	4.537	1.239	10.208	22,4	22,0	6,0	49,5
2009	4.752	4.179	1.305	10.380	23,1	20,3	6,3	50,4
2010	5.084	4.615	1.434	10.725	23,3	21,1	6,6	49,1
2011	5.412	4.842	1.680	11.332	23,3	20,8	7,2	48,7
2012	5.301	4.903	1.717	13.016	22,1	20,5	7,2	50,2
2013	5.204	5.101	1.768	12.529	21,2	20,7	7,2	50,9
2014	5.470	5.315	1.912	13.235	21,1	20,5	7,4	51,0
2015	5.483	5.332	1.914	13.891	20,6	20,0	7,2	52,2
2016	5.305	5.296	1.987	14.617	19,5	19,5	7,3	53,7
2016/10	5.305	5.282	2.071	14.609	19,5	19,4	7,6	53,6
2017/10	5.534	5.470	2.186	15.455	19,3	19,1	7,6	54,0

Kaynak: TÜİK

İŞKUR’un en temel görevlerinden biri; işgücü piyasası verilerini, yerel ve ulusal bazda derlemek, analiz etmek, yorumlamak ve yayınlamak, işgücü arz ve talebinin belirlenmesine yönelik işgücü ihtiyaç analizlerini yapmak, yaptırmaktır. Bu görev kapsamında işgücü piyasasının nabzını tutmak için “2017 yılı İşgücü Piyasası Araştırması (İPA) Sonuç Raporu” hazırlamıştır. Bu rapor kapsamında Türkiye genelinde İşgücü Piyasası Araştırması kapsamına giren 90 bin 749 işyeri 3 Nisan-5 Mayıs tarihleri arasında ziyaret edilmiştir.

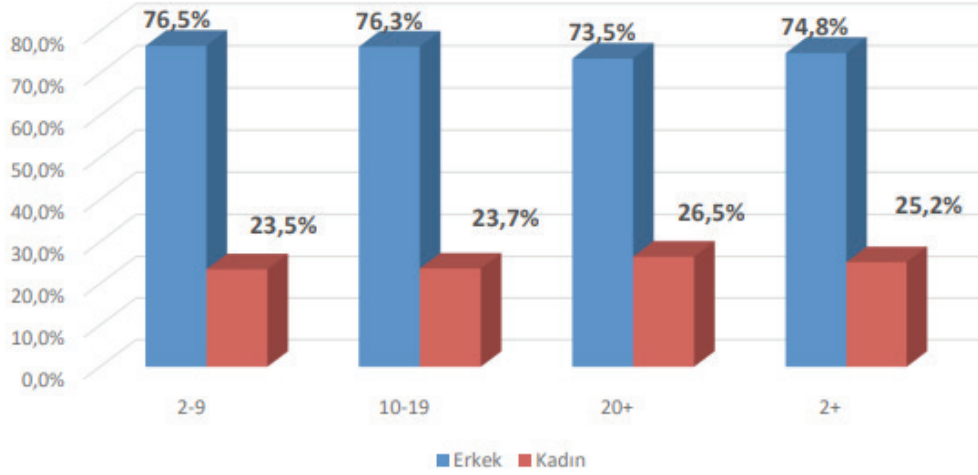
Bu çalışma ile elde edilen bilgiler Türkiye geneli için derlenmiştir. Örneklem, ham veri sonuçları genelleştirildiğinde 1 milyon 111 bin 226 işyeri için veri açıklanmıştır. İPA 2017 raporuna göre sektörlere ve cinsiyete göre çalışan sayısı Tablo 5'te yer almaktadır.

Tablo 5. Sektörlere ve Cinsiyete Göre Çalışan Sayısı

Sektörler	Erkek	Kadın	Toplam
İmalat	2.406.646	690.154	3.096.799
Toptan ve Perakende Ticaret	1.609.958	513.177	2.123.135
İnşaat	896.240	105.724	1.001.964
Ulaştırma ve Depolama	592.483	89.765	682.248
Konaklama ve Yiyecek Hizmetleri Faaliyetleri	493.991	187.211	681.202
İdari ve Destek Hizmet Faaliyetleri	480.205	200.471	680.676
Mesleki, Bilimsel ve Teknik Faaliyetler	372.903	218.304	591.207
Eğitim	113.740	146.459	260.199
İnsan Sağlığı ve Sosyal Hizmet Faaliyetleri	91.987	164.295	256.283
Diğer Hizmet Faaliyetleri	137.884	68.577	206.461
Finans ve Sigorta Faaliyetleri	92.336	83.745	176.081
Bilgi ve İletişim	112.335	58.012	170.347
Gayrimenkul Faaliyetleri	64.374	20.252	84.625
Madencilik ve Taş Ocakçılığı	70.652	5.246	75.898
Elektrik, Gaz, Buhar ve İklimlendirme Üretimi ve Dağıtımı	51.333	6.749	58.082
Kültür, Sanat Eğlence, Dinlenme Ve Spor	40.495	14.881	55.376
Su Temini; Kanalizasyon, Atık Yönetimi ve İyileştirme Faaliyetleri	36.679	5.031	41.711
Genel Toplam	7.664.240	2.578.054	10.242.294

Kaynak: İPA,2017

İPA 2017 raporuna göre işyeri büyüklüğüne bakılmaksızın her 4 çalışanın 3'ü erkek olarak ortaya çıkmıştır. Kadınların yüksek oranda çalıştığı işyeri büyüklüğü 20 ve daha fazla kişi istihdam eden işyerleri olarak tespit edilmiştir. İşyeri büyüklüğü arttıkça da kadın istihdam etme oranı artmaktadır.



Şekil 3. İstihdamın İşyeri Büyüklükleri ve Cinsiyete Göre Dağılımı

Kaynak: İPA, 2017

İPA 2017 raporuna göre bütün meslek gruplarında erkek çalışan sayısı kadın çalışan sayısından fazladır. Tablo 6'da Meslek Grupları ve Cinsiyete Göre Çalışan Sayıları yer almaktadır ve tabloya göre kadın çalışan sayısının oransal olarak en fazla olduğu meslek grubu % 46,4 ile Büro Hizmetlerinde Çalışan Elemanlar iken bunu % 37,9 ile Profesyonel Meslek Mensupları izlemektedir. En fazla çalışan Tesis ve Makine Operatörleri ve Montajcılar meslek grubundadır. Daha sonra Sanatkârlar ve İlgili İşlerde Çalışanlar ile Hizmet ve Satış Elemanları Meslek grubu gelmektedir. Kadınların en fazla çalıştığı meslek grubu Profesyonel Meslek Mensuplarıdır. Her 5 kadın çalışandan 1 tanesi bu meslek grubundadır. Bu meslek grubundaki mesleklerin genelde yükseköğretim mezunu eleman talebi olan meslekler olması kadınların eğitim düzeyi yüksek işlerde daha fazla oranda çalıştıklarını göstermektedir. Büro Hizmetlerinde Çalışanlar, Hizmet ve Satış Elemanları ve Nitelik Gerektirmeyen Meslekler meslek grupları kadınların yoğun olarak çalıştığı meslek gruplarıdır. Erkeklerin en fazla çalıştığı meslek grupları Sanatkârlar ve İlgili İşlerde Çalışanlar, Tesis ve Makine Operatörleri ve Montajcılar ile Hizmet ve Satış Elemanlarıdır.

Tablo 6. Meslek Grupları ve Cinsiyete Göre Çalışan Sayıları

Meslek Grupları	Erkek	Kadın	Toplam
Tesis ve Makine Operatörleri ve Montajcılar	1.475.622	239.365	1.714.987
Sanatkârlar ve İlgili İşlerde Çalışanlar	1.477.970	175.177	1.653.146
Hizmet ve Satış Elemanları	1.106.961	435.882	1.542.843
Nitelik Gerektirmeyen Meslekler	1.084.477	434.938	1.519.415
Profesyonel Meslek Mensupları	812.431	496.750	1.309.181
Büro Hizmetlerinde Çalışan Elemanlar	543.726	470.418	1.014.144
Teknisyenler, Teknikerler ve Yardımcı Profesyonel Meslek Mensupları	731.007	228.376	959.382
Yöneticiler	393.931	91.156	485.087
Nitelikli Tarım, Ormancılık ve Su Ürünleri Çalışanları	38.117	5.991	44.108
Genel Toplam	7.664.240	2.578.054	10.242.294

Kriz dönemini almış olduğu tedbirler ile birçok ülkeye göre daha az kayıp ile geçiren Türkiye’de EUROSTAT verilerine göre 2012 yılında işsizlik oranı yüzde 8,4 ile son yılların en düşük seviyesine ulaştıktan sonra yukarıda vurguladığımız nedenlerle de tekrar artmaya başlamıştır. 2017 yılında da işsizlik oranındaki artış devam etmektedir. 2018-2020 yıllarını kapsayan Orta Vadeli Program hedeflerinde 2020 yılı için işsizlik oranının yüzde 9,6 olacağı öngörülmektedir. Yine OVP’de 2020’de işgücüne katılma oranının yüzde 54,7 olacağı öngörülmektedir. Görüldüğü üzere istihdamın korunması ve işsizliğin azaltılması önümüzdeki dönemlerde de hassasiyet gösterilmesi gereken bir konu olacaktır.

Türkiye işgücü piyasasının genelinde çalışanların ve işsizlerin eğitim durumlarının düşük olması işgücü piyasasını olumsuz etkilemektedir. Araştırma kapsamında eleman temininde güçlük çekilen mesleklerdeki güçlük çekilme nedeninin ağırlıklı olarak gerekli mesleki nitelik ve beceriye sahip eleman bulunamaması ile yeterli iş tecrübesine sahip eleman bulunamamasının olması işgücü piyasasının aradığı nitelik ve özelliklerde eleman bulunmadığını ortaya koymaktadır. Önceki dönemlerde yapılan çalışmaların sonuçları da incelendiğinde mesleksizlik konusunda önemli gelişmeler görülmesine rağmen hala işsizlerin işgücü piyasasında aranan/talep edilen nitelik ve becerilere sahip olmadığını göstermektedir. Beceri temelli çalışmalar yapılmalıdır. Eleman ihtiyacı duyulan mesleklerde aranan becerileri daha iyi analiz edip ortaya koyacak çalışmaların yapılması önemlidir.

3.3. Tokat İşgücü Piyasası

Türkiye tarihinin en büyük istihdam seferberliği olan Çalışma Hayatında İstihdam Seferberliği 6 Ocak 2017 tarihinde başlatılmıştır. Çalışma Hayatında Milli İstihdam Seferberliği ile milli bilinç ve büyüme odaklı bir politika benimsenerek yıllık ekonomik büyüme oranının artırılması, kişi başına düşen gayri safi yurtiçi hasılanın (GSYİH) yükseltilmesi, işsizlik oranının azaltılması ve işgücüne katılım oranının artırılması hedeflenmektedir. Seferberlik kapsamında İŞKUR İl Müdürlüğü Tokat’ta faaliyet gösteren oda ve borsalarda işverenlere yönelik seminerler düzenlenmiş, meslek kuruluşları ziyaret edilmiş, Tokat ilinde faaliyet gösteren her işyeri seferberlik ve istihdam teşvikleri kapsamında bilgilendirilmiş, ilde muhtelif alanlarında stantlar açılmış, bilgilendirme toplantıları düzenlenmiştir.

İstihdamın artırılması ve buna bağlı olarak işsizliğin azaltılması işgücü arz ve talep yapısının, özelliklerinin, isteklerinin ve beklentilerinin bilinmesi ile mümkündür. Bu bağlamda İŞKUR Tokat İl Müdürlüğü tarafından yapılan “2017 Tokat İşgücü Piyasası Araştırması (İPA)” çalışma Tokat’ın istihdam başlığındaki güncel bilgileri yansıtmaktadır. Tokat İli İPA 2017 raporunun hazırlanmasında Tokat ilinde 20+ istihdamlı çalışanı olan 347 işyeri çalışmaya dahil edilmiştir.

3.3.1. Genel Bilgiler

2017 yılı Türkiye İstatistik Kurumu ADNKS verilerine göre, Tokat ili toplam nüfusu 602.086'dır. Toplam nüfusun % 49,7'sini erkekler (299.519 kişi), % 50,3'ünü (302.567 kişi) kadınlar oluşturur. Tokat ili nüfusunun % 7,3'ünü (43.969 kişi) 0-14; % 73,7'sini (443.872 kişi) 15-64; % 12,7'sini (76.647 kişi) 65+ yaş grubu oluşturmaktadır.

Tablo 7. Tokat İl Nüfus İstatistikleri (2007 – 2017)

	Köy Nüfusu	Şehir Nüfusu	Toplam Nüfus	Nüfus Değişim Miktarı
2007	269.808	350.914	620.722	-----
2008	271.100	346.058	617.158	-3.564
2009	268.193	356.246	624.439	7.281
2010	253.858	363.944	617.802	-6.637
2011	249.427	358.872	608.299	-9.503
2012	255.496	358.494	613.990	5.691
2013	240.553	358.155	598.708	-15.282
2014	227.211	370.709	597.920	-788
2015	214.121	379.869	593.990	-3.930
2016	215.457	387.205	602.662	8.672
2017	212.483	389.603	602.086	-576

Tokat ilinin 2007 – 2017 yılları arası nüfus istatistikleri Tablo 7 üzerinde gösterilmiştir. Tablo 7 genel olarak incelendiğinde Tokat ilinde düzenli bir nüfus artışının veya azalışının olmadığı anlaşılmaktadır. Tablo 7'ye göre en fazla nüfus azalışı 2013 yılında gerçekleşmiş olup, 2013 yılında 2012 yılına göre 15.282 kişilik nüfus azalışı gerçekleşmiştir. Tablo 7 en fazla nüfus artışının olduğu yıl olarak incelendiğinde ise, 2016 yılı nüfus artışının en fazla gerçekleştiği yıl olarak karşımıza çıkmaktadır. 2016 yılında 2015 yılına göre 8. 672 kişilik nüfus artışı olduğu anlaşılmaktadır.

Ekonomik olarak aktif nüfusun, çalışabilir yaştaki nüfusa oranı "İşgücüne Katılım Oranı"; çalışanların, çalışabilir yaştaki nüfusa oranı "İstihdam Oranı"; toplam işsiz sayısının işgücüne oranı ise "İşsizlik Oranı" olarak tanımlanmaktadır. TÜİK il bazında bu oranları en son 2013 yılında açıklamıştır. İl düzeyinde en son yayımlanan 2013 yılı verilerine göre Tokat ilinde işgücüne katılım oranı yüzde 49,9; istihdam oranı yüzde 46,7 ve işsizlik oranı yüzde 6,6 olarak gerçekleşmiştir. Türkiye genelinde ise 2013 yılı verilerine göre işgücüne katılım oranı yüzde 48,3, istihdam oranı yüzde 43,9 ve işsizlik oranı yüzde 9'dur. Bu oranlarla birlikte Tokat ili; işgücüne katılma oranı ve istihdam oranı bakımından Türkiye ortalamasının üstünde bulunmaktadır. Yine 2013 verilerine göre Tokat ili işsizlik oranı bakımından Türkiye ortalamasına göre daha iyi durumdadır.

Tokat ilinin 2016 yılına ait göç durumu Tablo 8'de yer almaktadır. Tablo 8'e göre 2016 dönemi net göç hızı 5,31'dir. 2015 yılında ilin verdiği 6.219 kişilik net göç ve -10,42'lik net göç hızına göre, 2016 dönemindeki net göç miktarı ve net göç hızında bir miktar azalma görülmüştür. Göçün ana nedenlerinden biri işsizliktir.

Özellikle genç nüfusun kırsal kesimde kalmak istemediği, iş alanları olan şehirleri tercih ettiği görülmektedir. Bunun önlenmesi için kırsal kesimde; kaynakların yerli yerinde kullanılması, gerçekçi ve bölgeye göre uygulanabilir tarım, hayvancılık ve sosyal politikaların oluşturulması ve uygulanması gerekmektedir.

Tablo 8. Tokat İli 2016 Yılı Göç Durumu

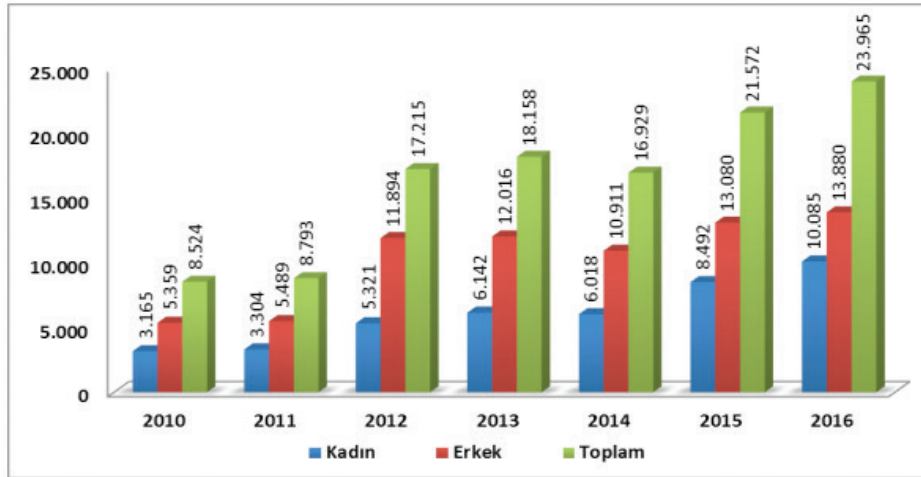
İlin Aldığı Göç	İlin Verdiği Göç	Net Göç	Net Göç Hızı
36.572	33.3380	3.192	5,31

2017 İPA çalışması sonuçlarına göre Türkiye genelinde işyerlerinin % 18,8'i istihdamın artacağı yönünde cevap verirken; Tokat ilinde işverenlerin % 28,9'u istihdamın artacağını öngörmüştür. İstihdamın azalacağını düşünen işyeri oranı Türkiye genelinde % 2,4 iken bu oran Tokat ilinde %1,8'tir.

3.3.2. İşgücü Arz Verileri

İŞKUR göstergeleri Kurumun idari kayıtlarından oluşmakta olup İŞKUR'un hedef kitlelerine sunmuş olduğu hizmetlerinin verilerinden hareketle istatistik alt yapısında derlediği rakamları içermektedir. İŞKUR'un hizmetlerinden yararlanmak için Kuruma kayıt yaptıran kişilerin yaş, cinsiyet, sosyal durum, eğitim durumu, sektör ve meslek gibi özelliklerin bilgisine İŞKUR göstergelerinden ulaşılabilmektedir.

Tokat'ta iş arayanların internet üzerinden veya Çalışma ve İş Kurumu İl Müdürlükleri ile İŞKUR Hizmet Merkezlerinden doğrudan yaptıkları müracaatlar Şekil 4'te yer almaktadır.



Şekil 4. Yıllar İtibariyle Cinsiyete Göre Başvuru Sayısı (2010-2016)

Kaynak: İŞKUR

Tokat ili için başvuru sayısı, 2016 yılında son yedi yılın en yüksek seviyesini görmüş, 2016 yılında toplam başvuru sayısı 23.965 kişi olarak gerçekleşmiştir. Bu başvuruların 13.880'ini erkekler, 10.085'ini kadınlar oluşturmuştur. Toplam başvuru sayısı 2016 yılında 2010 yılına göre 15.441 kişi artmıştır. Bu artışın 6.920'sini kadınlar, 8.521'ini erkekler oluşturmuştur. 2010- 2016 yılları arası başvurular cinsiyet bazında incelendiğinde ise toplam kadın başvuru sayısının, toplam erkek başvuru sayısından her yıl daha az olduğu anlaşılmaktadır.

Tablo 9'da 2016 yılında Tokat ilinde mesleklere göre başvuru sayıları mevcuttur. Tablo 9 mesleklere göre toplam başvuru sayısının fazla olandan az olana doğru sıralanması ile oluşturulmuştur.

Tablo 9'a göre en fazla başvurunun olduğu ilk 10 meslek içerisinde ilk sırayı 4.975 başvuru ile Beden İşçisi (Genel) mesleği almıştır. Beden İşçisi (Genel) mesleği toplam başvurunun % 21'ini oluşturmaktadır. Beden İşçisi (Genel) mesleğini 1.639 başvuru ile Temizlik Görevlisi, 1.144 başvuru ile Büro Memuru (Genel) ve 784 başvuru ile Makineci (Dikiş) meslekleri takip etmiştir.

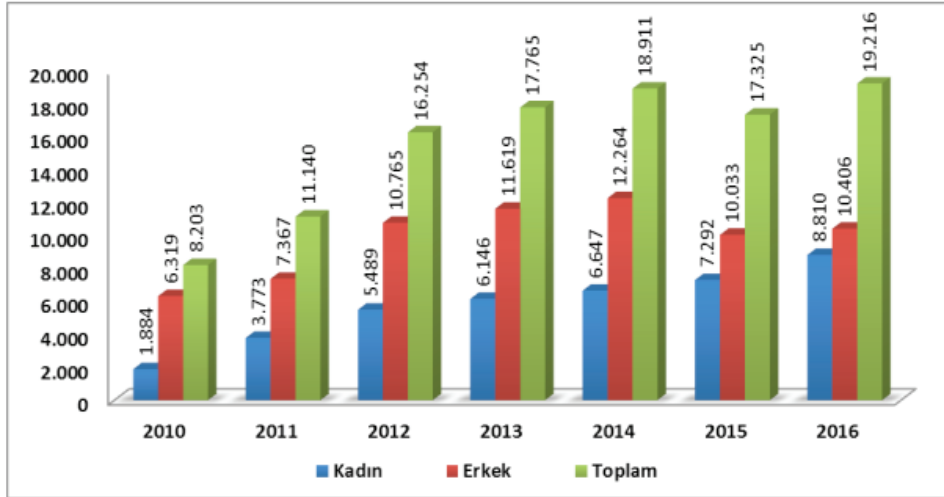
Tablo 8. Mesleklere Göre Başvuru Sayısı

Meslekler	Kadın	Erkek	Genel Toplam
Beden İşçisi (Genel)	1.738	3.237	4.975
Temizlik Görevlisi	968	671	1.639
Büro Memuru (Genel)	681	463	1.144
Makineci (Dikiş)	483	301	784
Satış Danışmanı	375	352	727
Şoför – Yük Taşıma	-	577	577
Sekreter	463	19	482
Beden İşçisi (Temizlik)	297	159	456
Konfeksiyon İşçisi	238	189	427
Ön Muhasebeci	233	154	387

Kaynak: İŞKUR

3.3.3. Kayıtlı İşsiz

İŞKUR tanımlarına göre kayıtlı işsiz; kayıtlı işgücünden daha iyi şartlarda iş arayanlar, emeklilerden iş arayanlar ve belli bir iş yerinde çalışmak isteyenler (sadece kamu kurumu isteyenler vb.) çıkarıldığında geri kalan iş arayanlar olarak tanımlanmaktadır. Şekil 5'te 2010-2016 yılları arası Tokat ili için İŞKUR'a kayıtlı işsizlerin cinsiyete göre dağılımı verilmiştir.



Şekil 5. Yıllar İtibariyle Cinsiyete Göre Kayıtlı İşsiz Sayısı (2010-2016)

Kaynak: İŞKUR

Şekil 5 üzerinde 2010-2016 yılları cinsiyet bazında incelendiğinde ise kayıtlı erkek işsiz sayısının, kayıtlı kadın işsiz sayısından her yıl daha fazla olduğu görülmektedir. 2015 yılı SGK sorgulamalarından sonra Kuruma kayıtlı erkek işsiz sayısı 2015 yılında gözle görülür şekilde azalmıştır.

Tablo 10’da Tokat ilinde 2016 yılında mesleklere göre kayıtlı işsiz sayıları gösterilmiştir. Tablo 10 mesleklere göre toplam kayıtlı işsiz sayısının fazla olandan az olana doğru sıralanması ile oluşturulmuştur.

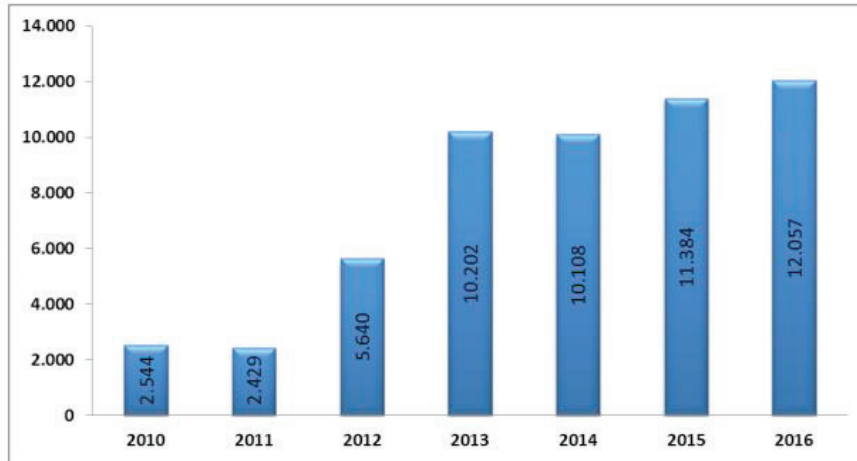
Tablo 9. Mesleklere Göre Kayıtlı İşsiz Sayısı (2016)

Meslekler	Kadın	Erkek	Genel Toplam
Beden İşçisi (Genel)	1.662	2.643	4.305
Temizlik Görevlisi	867	406	1.273
Büro Memuru (Genel)	692	395	1.087
Makineci (Dikiş)	193	100	293
Satış Danışmanı	286	263	549
Şoför – Yük Taşıma	-	486	486
Sekreter	511	17	528
Beden İşçisi (Temizlik)	297	147	444
Reyon Görevlisi	86	175	261
Ön Muhasebeci	239	121	360

Kaynak: İŞKUR

3.3.4. Açık İşler

Açık iş; en basit tanımı ile işverenler tarafından Kuruma verilen işgücü talebidir. Açık iş sayısının artması, kendisini işe yerleştirmede göstermekte ve işverenlerin İŞKUR ile olan çalışma isteklerinin arttığı yönünde izlenim vermektedir. Şekil 6’da, yıllar itibariyle Tokat’ta açık iş sayısı yer almaktadır. Şekil 6’ya göre açık iş sayısı genel olarak artış eğilimi göstermektedir. 2010 yılında işverenlerden 2.544 kişilik açık iş talebi alınmış iken, bu sayı 2016 yılına gelindiğinde yaklaşık beş kat artarak 12.057’ye yükselmiştir. Bu yükseliş eğiliminin arkasında, İŞKUR hizmetlerinin çeşitlenmesi sonucu işverenlerin İŞKUR ile olan çalışma isteklerinin artışı yer almaktadır.



Şekil 6. Yıllara Göre Açık İş Sayıları (2010-2016)

Kaynak: İŞKUR

Tablo 11’de Tokat’ta mesleklere göre açık iş sayıları yer almaktadır. 2016 yılında işverenlerden alınan açık işlerde ilk sırayı 2.522 açık iş ile Makineci (Dikiş) mesleği almıştır. Makineci (Dikiş) mesleğine ait açık iş sayısı, toplam açık iş sayısının % 21’ini oluşturmaktadır.

Makineci (Dikiş) mesleğini 1.595 açık iş ilanı ile Beden İşçisi (Genel) ve 508 açık iş ilanı ile Temizlik Görevlisi meslekleri takip etmiştir. Açık iş ilanı verilen ilk on meslek genel olarak incelendiğinde büyük bölümünün nitelik-el becerisi gerektiren meslekler olduğu görülmektedir.

Tablo 10. Mesleklere Göre Açık İş Sayıları (2016)

Meslekler	Açık İş Sayısı
Makineci (Dikiş)	2.522
Beden İşçisi (Genel)	1.595
Temizlik Görevlisi	508
Dokuma Konfeksiyon Makineci	446
Konfeksiyon İşçisi	435
Model Makineci (Dokuma Hazır Giyim ve Ev Tekstili)	427
Ütücü	344
Satış Danışmanı	320
Büro Memuru (Genel)	303
Garson (Servis Elemanı)	290

Kaynak: İŞKUR

3.3.5. Aktif İşgücü Programları

İŞKUR, aktif işgücü programları aracılığıyla işgücü piyasasında becerileri azalmış ya da hiçbir niteliği olmayan işgücüne beceri kazandırarak daha kolay iş bulmasına imkân vermekte ve işsizlikten istihdama geçişi kolaylaştırmaya yardımcı olmaktadır. Aktif işgücü programları içerisinde bulunan Mesleki Eğitim Kursları (MEK), İşbaşı Eğitim Programları (İEP) ve Girişimcilik Eğitim Programları ile işgücüne nitelik kazandırılmaktadır. Toplum Yararına Programlar ise işsizliğin yoğun olduğu yerlerde ve dönemlerde; işgücünün, işgücü piyasasından uzak kalmasını önlemede önemli bir araçtır.

Mesleki Eğitim Kursları; bireylere yeni bir meslek kazandırmak veya var olan mesleki becerilerini geliştirmek suretiyle kişilerin istihdam edilebilirliğini arttırarak işsizlik probleminin çözülmesine katkı sağlayan programlardır. Bu kapsamda düzenlenecek kursların beceri eksikliği olan kitlelere ulaşması büyük önem taşımaktadır. Tablo 12’de 2010-2016 yılları arasında Mesleki Eğitim Kursu ve Kursiyer Sayıları yer almaktadır. Tablo 12’ye göre Tokat ilinde en fazla Mesleki Eğitim Kursu 82 kurs ile 2011 yılında düzenlenmiştir. 2011 yılında 82 kurs programına toplam 1.898 kursiyer katılmıştır. Son yedi yıllık verilere göre en az Mesleki Eğitim Kursu 33 kurs programı ile 2010 yılında düzenlenmiştir. 2010 yılında düzenlenen 33 Mesleki Eğitim Kursu’na 899 kursiyer katılmıştır.

Tablo 11. Mesleki Eğitim Kurs ve Kursiyer Sayıları (2010-2016)

Yıllar	Açılan Kurs Sayısı	Kadın Kursiyer Sayısı	Erkek Kursiyer Sayısı	Toplam Kursiyer Sayısı
2010	33	575	324	899
2011	82	1.012	886	1.898
2012	53	675	713	1.388
2013	65	1.219	803	2.022
2014	52	748	666	1.414
2015	71	1.288	780	2.068
2016	57	833	655	1.488

Kaynak: İŞKUR

Tablo 12'ye göre kadın katılımcı yıllık değişim oranının en fazla olduğu yıl 2013 yılıdır. 2013 yılında 2012 yılına göre kadın katılımcı oranı % 80, 6 artmıştır. Kadın katılımcı yıllık değişim oranının en az olduğu yıl ise 2014 yılıdır. 2014 yılında 2013 yılına göre kadın katılımcı oranı % 38,6 azalmıştır. Erkek katılımcı yıllık değişim oranının en fazla olduğu yıl ise 2011 yılıdır. 2011 yılında 2010 yılına göre erkek katılımcı oranı % 173,5 artmıştır. Erkek katılımcı yıllık değişim oranının en az olduğu yıl ise 2012 yılıdır. 2012 yılında 2011 yılına göre erkek katılımcı oranı % 19,5 azalmıştır.

2016 yılında Mesleki Eğitim Kurs programlarında kadınların en fazla katılım sağladığı ilk beş meslek sırası ile Dokuma Konfeksiyon Makineci, Model Makineci (Dokuma Hazır Giyim Ve Ev Tekstili), Giysi Tadilatçısı, Erkek Üst Giysileri Dikim Elemanı ve İşletmelerde Hijyen Görevlisi meslekleridir. Erkeklerde ise Dokuma Konfeksiyon Makineci, Giysi Tadilatçısı, Çoban/Sürü Yönetim Elemanı (Küçükbaş Hayvan), Zirai Sulamacı ve Model Makineci (Dokuma Hazır Giyim ve Ev Tekstili), meslekleri ilk beş sırayı oluşturmuştur.

İşsizliğin en önemli nedeni gerekli mesleki bilgi, beceri ve yeterli iş tecrübesine sahip olunamamasıdır. İşbaşı Eğitim Programının temel gayesi mesleki deneyimi veya iş tecrübesi olmayan kişilere mesleki deneyim ve iş tecrübesi kazandırmak ve bu kişilerin istihdam edilebilirliklerini artırmaktır. Bir diğer gaye ise nitelikli işgücünü temin etmekte zorlanan işverenlere işe alacakları kişileri işyerlerinde belirli bir süre gözlemleyerek ve eğitim vererek kişiler hakkında ayrıntılı bilgi sahibi olmalarını ve işe alma konusunda isabetli bir karar vermelerini sağlamaktır.

Tablo 13'e göre 2010-2016 yılları arasında düzenlenen İşbaşı Eğitim Programı kurs sayısı artış eğilimi göstermektedir. İşverenler tarafından oldukça rağbet gösterilen İşbaşı Eğitim Programları, katılımcılar açısından da pratik eğitim almaları ve işyerinde tecrübe kazanarak sonrasında daha kolay iş bulmalarını sağlama açısından önemli bir aktif işgücü programı olarak karşımıza çıkmaktadır. Tokat ilinde 2010 yılında 2 İşbaşı Eğitim Programı düzenlenmiş iken, 2016 yılında düzenlenen İşbaşı Eğitim Program sayısı 502'ye yükselmiştir. Katılımcı sayısına bakıldığında ise 2010 yılında İşbaşı Eğitim Programlarından 11 katılımcının faydalandığı, 2016 yılında ise İşbaşı Eğitim Programından faydalanan katılımcı sayısının 1.780'e yükseldiği görülmektedir.

Tablo 12. Mesleki Eğitim Kurs ve Kursiyer Sayıları (2010-2016)

Yıllar	Açılan Kurs Sayısı	Kadın Kursiyer Sayısı	Erkek Kursiyer Sayısı	Toplam Kursiyer Sayısı
2010	2	9	2	11
2011	31	88	65	153
2012	87	283	237	520
2013	98	358	277	635
2014	106	694	321	1.015
2015	206	441	387	828
2016	502	827	953	1.780

Kaynak: İŞKUR

2016 yılında bir önceki yıla göre hem İşbaşı Eğitim Programı kurs sayısı hem de toplam kursiyer sayısı artmıştır. 2015 yılında 206 İşbaşı Eğitim Programı düzenlenir iken, 2016 yılında yaklaşık % 143'lük artış ile düzenlenen program sayısı 502'ye çıkmıştır. 2015 yılında İşbaşı Eğitim Programlarına iştirak eden katılımcı sayısı ise bir önceki yıla göre yaklaşık % 114 artarak 1.780 olmuştur.

2016 yılında İşbaşı Eğitim Programlarında kadınların en fazla katılım sağladığı ilk beş meslek Makineci (Dikiş), Perakende Satış Elemanı, Büro Memuru (Genel), Konfeksiyon İşçisi ve Satış Danışmanı meslekleridir. Erkeklerde ise Makineci (Dikiş), Perakende Satış Elemanı, Garson (Servis Elemanı), Büro Memuru (Genel) ve Konfeksiyon İşçisi meslekleri ilk beş sırayı oluşturmuştur. Bu veriler incelendiğinde Tokat ilinde İşbaşı Eğitim Programlarının genellikle hazır giyim sektöründe ihtiyaç duyulan mesleklerde düzenlendiği görülmektedir. Tablo 14'te de Tokat İŞKUR tarafından 2015-2017 döneminde en çok verilen Mesleki Eğitim kursları ve kursiyer dağılımları yer almaktadır.

Tablo 13. İŞKUR tarafından en çok verilen Mesleki Eğitim kursları (2015-2016-2017)

KURS TÜRÜ	2015				2016				2017			
	Kursiyer Sayısı				Kursiyer Sayısı				Kursiyer Sayısı			
	Kurs Sayısı	Kadın	Erkek	Toplam	Kurs Sayısı	Kadın	Erkek	Toplam	Kurs Sayısı	Kadın	Erkek	Toplam
İşbaşı Eğitim Programı	167	369	318	687	502	829	935	1.764	468	1.543	1.313	2.856
Engellilere Yönelik Kurslar	1	4	17	21	2	6	14	20	1	8	2	10
Mesleki Eğitim Kursu / İstihdam Garantili	5	117	32	149	30	450	433	883	43	754	492	1.246
Mesleki Eğitim Kursu / İstihdam Garantisiz	5	92	42	134	5	68	42	110	-	-	-	-
Mesleki Eğitim Kursu / Özel Politika	19	264	179	443	12	190	102	292	15	265	124	389
UMEM / Mesleki Eğitim Kursu	28	578	331	909	8	111	62	173	-	-	-	-
Girişimcilik	9	141	124	265	6	81	110	191	22	312	278	590
TOPLAM	234	1.545	1.043	2.608	565	1.735	1.698	3.433	549	2.882	2.209	5.091

Girişimcilik Eğitim Programları, istihdamın korunması, artırılması, geliştirilmesi ve işsizliğin azaltılması hedefleri çerçevesinde işsizlere kendi işlerini kurma imkânı sunarak hem işsiz olan bireyleri işsizlikten kurtarmayı hem de bireylere ilave istihdam imkânı oluşturmayı hedeflemektedir. 2016 yılında 6 Girişimcilik Eğitim Programı düzenlenmiştir. 2016 yılında düzenlenen Girişimcilik Eğitim Programı sayısı 2015 yılına göre % 33,3 azalmıştır. 2016 yılında Girişimcilik Eğitim Programına 81'i kadın, 110'u erkek olmak üzere toplam 191 kişi katılmıştır. 2016 yılında 2015 yılına göre katılımcı sayısı % 27,9 azalmıştır.

Tablo 15’de 2014-2016 yılları arasında düzenlenen Girişimcilik Eğitim Programları ve Katılımcı Sayıları yer almaktadır. Tablo 15’e göre Girişimcilik Eğitim Programları cinsiyet dağılım oranlarına göre incelendiğinde; toplam katılımcı sayısı içerisinde kadın katılımcı oranının, erkek katılımcı oranına göre en fazla olduğu yılın % 57,3 oranı ile 2014 yılında olduğu görülmektedir. Kadın katılımcı oranının en az olduğu yıl ise % 42,4 ile 2016 yılıdır.

Tablo 14. Girişimcilik Eğitim Programı ve Katılımcı Sayıları (2014-2016)

Yıllar	Açılan Kurs Sayısı	Kadın Kursiyer Sayısı	Erkek Kursiyer Sayısı	Toplam Kursiyer Sayısı
2014	9	145	108	253
2015	9	141	124	265
2016	6	81	110	191

Kaynak: İŞKUR

Tablo 15 incelendiğinde, son 3 yıllık dönem içerisinde Tokat İŞKUR bünyesinde düzenlenen Girişimcilik Eğitim Programlarına katılan kadın kursiyer sayısının azalma eğilimi gösterdiği görülmektedir. Erkek kursiyer sayısında ise düzenli bir artış veya azalış görülmemektedir.

Toplum Yararına Programlar; işsizliğin yoğun olduğu dönemlerde toplum yararına bir iş ya da hizmetin gerçekleştirilmesi yoluyla özellikle istihdamında zorluk çeken işsizlerin çalışma alışkanlık ve disiplininden uzaklaşmalarını engelleyerek işgücü piyasasına uyumlarını gerçekleştirerek, geçici gelir desteği sağlamak gayesiyle uygulanmaktadır. Toplum Yararına Programlar Milli Eğitim Müdürlüğü, Belediyeler, Orman İşletme Müdürlüğü, Orman Fidanlık Şefliği, İl Özel İdaresi, Müftülük vb. kamu kurum kuruluşlarında alt yapının yenilenmesi, bakım onarım, bina ve çevre temizliği işlerinde düzenlenmektedir.

Tablo 16’da 2010-2016 yılları arasında düzenlenen Toplum Yararına Programlar kapsamındaki kurs sayıları ve kurslara katılan kursiyer sayıları yer almaktadır. Tokat ilinde Toplum Yararına Programlara katılımında en fazla artış oranı 2012 yılında gerçekleşmiştir. 2011 yılında Toplum Yararına Programlara toplam 179 kişi katılırken, 2012 yılında yaklaşık %1.176’lık artış ile 2.285 kişi bu programlardan faydalanmıştır. Tablo 16’ya göre Toplum Yararına Programlara en fazla katılımın 2015 yılında gerçekleştiği görülmektedir (10.792 katılımcı).

Tablo 15. Toplum Yararına Programlar (Kurs ve Kursiyer Sayıları) (2010-2016)

Yıllar	Açılan Kurs Sayısı	Kadın Kursiyer Sayısı	Erkek Kursiyer Sayısı	Toplam Kursiyer Sayısı
2010	4	26	196	222
2011	4	50	129	179
2012	80	196	2.089	2.285
2013	112	353	3.390	3.743
2014	62	451	2.659	3.110
2015	115	2.560	8.232	10.792
2016	63	800	1.958	2.758

Kaynak: İŞKUR

2016 yılında ise 2015 yılına göre % 74,4’lük katılımcı azalışı olmuş, 2016 yılında 800’ü kadın,1.958’i erkek olmak üzere toplam 2.758 katılımcı Toplum Yararına Programlara katılmıştır. Tablo 16’ya göre 2010-2016 yılları arasında düzenlenen Toplum Yararına Programlara katılan erkek katılımcı sayısı, kadın katılımcı sayısından her sene fazla olmuştur.

3.3.6. İşsizlik Ödeneği

İşsizlik sigortası, kişinin bir işyerinde çalışırken çalışma istek, yetenek, sağlık ve yeterliliğinde olmasına rağmen, kendi istek ve kusuru dışında işini kaybetmesi halinde uğradıkları gelir kayıplarını kısmen de olsa karşılayabilmek için faaliyet gösteren sigorta koludur. İşsizlik ödeneği almaya hak kazanabilmek için; kendi istek ve kusuru dışında işsiz kalmak, işten çıkış tarihinden önceki son 120 gün içinde prim ödeyerek sürekli çalışmış olmak, son üç yıl içinde en az 600 gün süre ile işsizlik sigortası primi ödemiş olmak gerekmektedir.

İşsizlik ödeneği alma süresi son üç yıl içerisinde yatırılan prim sayısına göre göre değişmektedir. Son üç yıl içerisinde 600 – 900 gün arasında prim ödeyen kişiler 180 gün, 900 – 1080 gün arasında prim ödeyen kişiler 240 gün, bin 80 gün prim ödeyen kişiler ise 300 gün işsizlik ödeneği almaya hak kazanırlar.

Bu genel bilgiler ışığında; Tokat ilinde 2016 yılında toplam 7.033 kişinin işsizlik ödeneğine başvurduğu, bu kişilerden 2.917 kişinin işsizlik ödeneği almaya hak kazandığı görülmektedir. İşsizlik ödeneğine başvuru sayısı ve hak eden sayısı yıllar itibari ile genel olarak artış göstermektedir. Ancak başvuru sayısı ile işsizlik ödeneği almayı hak eden kişi sayısının artışı aynı oranda değildir. Bunun en önemli sebebi; yerel ve ulusal boyutta işsizlik sigortasının tanıtımının artması sonucu işten ayrılan kişilerin büyük çoğunluğunun işsizlik ödeneği almak için Kuruma başvuru yapmasından kaynaklanmaktadır. 2015 yılında 4.665 kişi işsizlik ödeneği almak için başvuru yapmış iken, 2016 yılında % 50,8'lik artış ile işsizlik ödeneği başvuru sayısı 7.033'e yükselmiştir.

Tablo 16. Mesleklerle Göre İşsizlik Ödeneğini Hak Eden Sayıları (2016)

Meslekler	İşsizlik Ödeneğini Hak Eden Sayıları
Beden İşçisi (Genel)	546
Şoför – Yük Taşıma	154
Temizlik Görevlisi	130
Makineci (Dikiş)	110
Büro Memuru (Genel)	97
Satış Danışmanı	90
Konfeksiyon İşçisi	61
Ön Muhasebeci	45
Beden İşçisi (Temizlik)	40
Aşçı	37

Kaynak: İŞKUR

Tokat ilinde işsizlik ödeneğini almayı hak edenler; mesleklerine göre Tablo 17 üzerinde incelendiğinde, Beden İşçisi (Genel) mesleğinin ilk sırada yer aldığı görülmektedir. Başka bir ifade ile 2016 yılında işsizlik ödeneği almaya hak kazanan bütün meslekler içerisinde Beden İşçisi (Genel) mesleğinin oranı % 18,7'dir. Beden İşçisi (Genel) mesleğini % 5,3 ile Şoför-Yük Taşıma, % 4,5 ile Temizlik Görevlisi ve % 3,8 ile Makineci(Dikiş) meslekleri takip etmiştir. Tokat ilinde 2016 yılında yaklaşık 11,5 milyar TL işsizlik maaşı ödemesi yapılmıştır.

3.4. Tokat'ta Gelecek Dönem İstihdam Eğilimleri

Tokat ili 2017 İşgücü Piyasası Araştırma Raporuna göre Tokat'ta sektörlere göre işverenlerin istihdam beklentileri Tablo 17'de yer almaktadır. Tablo 18'e göre, İmalat sektörü içerisinde faaliyet gösteren işyerlerinin % 41,7'sinin önümüzdeki dönem istihdam artışı beklediği görülmektedir. İmalat sektöründe faaliyet gösteren her 10 işyerinin 4'ü gelecek dönem istihdam artışı beklerken, 1'i istihdam azalışı beklemektedir. Bu veri, önümüzdeki dönem İmalat sektörünün net istihdam değişimine olumlu katkı yapacağını göstermektedir. Eğitim sektöründe faaliyet gösteren işyerlerinin %40,1'i istihdam artışı beklemektedir.

Tablo 17. Sektörlere Göre İşverenlerin İstihdam Beklentileri (%)

Sektörler	Artış	Azalış	Fikrim Yok	Değişmeyecek
İmalat	41,7	1,1	37,4	19,8
Toptan ve Perakende Ticareti	32,1	-	46,4	21,4
İnşaat	20,7	1,6	66,6	11,1
Ulaştırma ve Depolama	26,3	-	57,9	15,8
İnsan Sağlığı ve Sosyal Hizmet Faaliyetleri	17,6	5,9	47,1	29,4
Eğitim	40,1	6,8	32,8	20,3
Konaklama ve Yiyecek Hizmeti Faaliyetleri	7,1	-	64,3	28,6
İdari ve Destek Hizmet Faaliyetleri	23,1	7,7	39,2	-
Mesleki, Bilimsel ve Teknik Faaliyetler	19,9	-	80,1	-
Diğer Hizmet Faaliyetleri	11,1	-	33,3	55,6
Madencilik ve Taş Ocakçılığı	-	-	100,0	-
Elektrik, Gaz, Buhar ve İklimlendirme Üretimi ve Dağıtımı	-	50,0	-	50,0
Kültür, Sanat Eğlence, Dinlenme ve Spor	-	-	100,0	-
Genel Toplam	28,9	1,8	50,6	18,7

Kaynak: Tokat İPA 2017

Net istihdam değişimi, toplam artış sayısının toplam azalış sayısından çıkarılması ile elde edilmektedir. Elde edilen sonuç pozitif ise istihdam artışı, negatif ise istihdam azalışı yaşanacağı anlamına gelir. Net İstihdam Değişim Oranı (NİDO) ise; net istihdam değişiminin mevcut çalışan sayısına bölünmesi ile elde edilen orandır. Bu bilgi ışığında Tablo 19 incelendiğinde Tokat'ta 30 Nisan 2018 tarihi itibarıyla 2.143 kişilik net istihdam artışı beklendiği görülmekte olup, Tokat için NİDO yüzde 14,4'tür. Türkiye genelinde ise 30 Nisan 2018 tarihi itibarıyla 184.591 kişilik net istihdam artışı beklenmekte olup, Türkiye geneli NİDO, Tokat ortalamasının altında kalmıştır (Türkiye geneli NİDO % 3,2). Tablo 19'da Tokat ili için sektörlere göre net istihdam değişimi rakamları yer almaktadır.

Tablo 18. Sektörlere Göre Net İstihdam Değişimi

Sektörler	Net İstihdam Değişimi	Net İstihdam Değişim Oranı (%)
İmalat	1.724	22,3
İdari ve Destek Hizmet Faaliyetleri	112	13,8
Toptan ve Perakende Ticaret; Motorlu Kara Taşıtlarının ve Motosikletlerin Onarımı	163	9,1
Ulaştırma ve Depolama	36	5,7
İnşaat	82	5,6
Diğer Hizmet Faaliyetleri	3	4,1
Mesleki, Bilimsel ve Teknik Faaliyetler	6	3,8
Konaklama ve Yiyecek Hizmeti Faaliyetleri	5	2,6
Eğitim	12	2,2
İnsan Sağlığı ve Sosyal Hizmet Faaliyetleri	10	1,2
Elektrik, Gaz, Buhar ve İklimlendirme Üretimi ve Dağıtımı	-10	-2,1
Genel Toplam	2.143	14,4

Kaynak: Tokat IPA 2017

Tokat ilinde meslek grupları bazında gelecek dönem net istihdam değişimleri ve NİDO oranları Tablo 20 üzerinde incelendiğinde, en fazla net istihdam değişiminin 1.205 ile Tesis ve Makine Operatörleri ve Montajcılar meslek grubunda gerçekleşeceği anlaşılmaktadır. Tesis ve Makine Operatörleri ve Montajcılar meslek grubunu sırasıyla 518 ile Sanatkârlar ve İlgili İşlerde Çalışanlar ve 170 ile Hizmet ve Satış Elemanları meslek grupları takip etmiştir. Bu üç meslek grubunda net istihdam değişimi, Tokat ilinde beklenen toplam net istihdam değişiminin % 88,3'üne tekabül etmektedir.

Tablo 19. Meslek Gruplarına Göre Net İstihdam Değişimi

Sektörler	Net İstihdam Değişimi	Net İstihdam Değişim Oranı (%)
Tesis ve Makine Operatörleri ve Montajcılar	1.205	20,9
Sanatkârlar ve İlgili İşlerde Çalışanlar	518	20,0
Hizmet ve Satış Elemanları	170	9,2
Nitelik Gerektirmeyen Meslekler	154	8,3
Büro Hizmetlerinde Çalışan Elemanlar	34	4,8
Profesyonel Meslek Mensupları	35	3,3
Teknisyenler, Teknikerler ve Yardımcı Profesyonel Meslek Mensupları	26	3,0
Yöneticiler	1	0,5
Genel Toplam	2.143	14,4

Kaynak: Tokat IPA 2017

Tokat ilinde NİDO sıralamasında Tesis ve Makine Operatörleri ve Montajcılar meslek grubu % 20,9 ile ilk sırada yer almıştır. Tesis ve Makine Operatörleri ve Montajcılar meslek grubunu % 20 ile Sanatkârlar ve İlgili İşlerde Çalışanlar, % 9,2 ile Hizmet ve Satış Elemanları meslek grupları takip etmiştir. 2017 İPA kapsamında net istihdam değişimi negatif olan meslek grubu bulunmamaktadır. Bu veri Tokat ili için olumlu bir göstergedir.

2017 yılı İPA çalışmasına göre Tokat ilinde gelecek dönem, istihdam artışı olması beklenen ilk on meslek Tablo 21’de yer almaktadır. Buna göre istihdam artışı olması beklenen ilk on meslek; Makineci (Dikiş), Konfeksiyon İşçisi, Ütücü, Güvenlik Görevlisi (Silahsız), Kalite Kontrolcü, Paketleme işçisi, Betonarme Demircisi, Ortacı, Reyon Görevlisi ve Kesimci (Konfeksiyon) meslekleridir. Tokat’ta 2018 yılında artış beklenen ilk on meslek incelendiğinde, çoğu mesleğin tekstil firmalarına özgü olduğu anlaşılmaktadır. Bu durum, Tokat’ta tekstil firmalarında 2018 yılında 2017 yılına göre istihdam artışı olacağını ve il genelinde en fazla istihdam artışının hazır giyim firmalarında gerçekleşeceğini işaret etmektedir.

Tablo 20. En Fazla İstihdam Artışı/Azalışı Beklenen Meslekler

Net İstihdam Artışı Beklenen Meslekler	Net İstihdam Azalışı Beklenen Meslekler
Makineci (Dikiş)	Alçı İmalat İşçisi
Konfeksiyon İşçisi	Yapı Yalıtımcısı
Ütücü	Soğuk Demirci
Güvenlik Görevlisi (Silahsız)	Beton Parke Üretim Makinesi Operatörü
Kalite Kontrolcü	Kamyon Şoförü
Paketleme İşçisi	Kapı Montaj İşçisi
Betonarme Demircisi	Fayans, Seramik ve Karo Döşemecisi
Ortacı/Ayakçı (Tekstil)	Beton Transmikser Operatörü
Reyon Görevlisi	Direksiyon Eğitmeni
Kesimci (Konfeksiyon)	Bekçi

Kaynak: Tokat İPA 2017

2017 yılı İPA çalışmasına göre Tokat ilinde gelecek dönem, istihdam azalış olması beklenen meslekler sırasıyla, Alçı İmalat İşçisi, Yapı Yalıtımcısı, Soğuk Demirci, Beton Parke Üretim Makinesi Operatörü, Kamyon Şoförü, Kapı Montaj İşçisi, Fayans, Seramik ve Karo Döşemecisi, Beton Transmikser Operatörü, Direksiyon Eğitmeni ve Bekçi meslekleridir. İstihdam azalışı beklenen ilk on meslek içerisinde İnşaat sektörüne özgü mesleklerin sayısı oldukça fazladır. Bu durum 2018 yılında Tokat ilinde inşaat sektöründe istihdamın azalacağını göstermektedir. İşverenler 2018 yılında Tokat ilinde İnşaat sektörünün küçüleceğini düşündükleri için, İnşaat sektörüne özgü mesleklerde istihdam azalışı beklemektedir.

4. Paydaş Analizi

Tokat ili 2018-2023 İstihdam Sektörel Eylem Planı raporunun planlanması, uygulanması ve değerlendirilmesiyle ilgili bilgi verilen ve eylemlere bağlı olarak yapılacak faaliyetlere ilişkin yol haritasını belirlenen paydaşlar aşağıdaki gibidir:

- Tokat Valiliği
- Çalışma ve İş Kurumu İl Müdürlüğü
- Gaziosmanpaşa Üniversitesi
- Tokat Bilim, Sanayi ve Teknoloji İl Müdürlüğü
- Tokat Belediyesi
- Organize Sanayi Bölge Müdürlükleri
- KOSGEB Tokat İl Müdürlüğü
- Tokat İl Ticaret Müdürlüğü
- Sanayi ve Ticaret Odaları
- Tokat Teknopark
- Orta Karadeniz Kalkınma Ajansı
- Esnaf ve Sanatkârlar Odaları Birliği
- İl Özel İdaresi
- Aile Ve Sosyal Politikalar İl Müdürlüğü
- Çevre ve Şehircilik İl Müdürlüğü
- Gıda, Tarım ve Hayvancılık İl Müdürlüğü
- İl Kültür ve Turizm Müdürlüğü
- İl Milli Eğitim Müdürlüğü
- Sosyal Güvenlik İl Müdürlüğü
- Esnaf ve Sanatkâr Odaları Birliği
- İl Göç İdaresi Müdürlüğü
- Küçük Sanayi Sitesi Kooperatifi
- Sivil Toplum Kuruluşları
- İşletmeler

Paydaşların görüş ve önerilerinin alınması için çalıştaylar yapılmıştır. Çalıştay sonuçlarına göre paydaşların görüşlerini önceliklendirmek için mülakat yapılmış ve anket uygulanmıştır.

5. Çalışma Yöntemi

Raporun hazırlanması için öncelikle; hazırlanan eylem planlarının sahiplenilmesi için İŞKUR İl Müdürü ve uzmanları ile toplantı yapılmıştır. Toplantıda raporun amaç ve gerekçesinin altı yeniden çizilmiştir. Toplantıda İŞKUR İl Müdürlüğü çalışanlarından bir çalışma ekibi oluşturulmuştur. Raporun hazırlanması için izlenecek yol haritası belirlenmiştir.



Çalışmanın tamamlanması için aşağıdaki faaliyet başlıkları oluşturulmuştur.

1. Literatür Tarama
2. Paydaş Çalıştayı
 - 2.1. SWOT Analizi
 - 2.2. Eylem Planları
3. Kurum Ziyaretleri
4. Anket Uygulaması
5. Çalışma ekibi ile bulguların değerlendirilmesi
6. Raporun hazırlanması

Raporun hazırlanması için izlenen yöntemlere ait detaylar aşağıdaki gibidir.

5.1. Literatür Tarama

Tokat İli İstihdam ülkemiz üst plan ve strateji belgelerine uyumlu olması ve düzenlenecek paydaş çalıştaya altlık oluşturması amacıyla aşağıdaki dokümanların içerik analizleri yapılmıştır.

- Onuncu Kalkınma Planı (2014-2018) - (Kalkınma Bakanlığı)
- Ulusal İstihdam Stratejisi (2014-2023) - (Çalışma ve Sosyal Güvenlik Bakanlığı)
- Bölgesel Gelişme Ulusal Stratejisi (2014-2023) - (Kalkınma Bakanlığı)
- Yeşilirmak Havza Gelişim Projesi
- Meslekî ve Teknik Eğitim Strateji Belgesi ve Eylem Planı (2013-2017) - (Millî Eğitim Bakanlığı)
- Mesleki Eğitimin Yeniden Yapılandırılması Çalışma Grubu Raporu (2014) - (Kalkınma Bakanlığı)

- Meslek Eğitiminde Kalite İçin İşbirliği-Mesleki ve Teknik Eğitimde Güncellenmiş Durum Analizi (2012) - (Vehbi Koç Vakfı, Milli Eğitim Bakanlığı ve Koç Holding)
- Ulusal Kırsal Kalkınma Stratejisi (2014-2020) – (Gıda, Tarım ve Hayvancılık Bakanlığı)
- Kırsal Kalkınma Eylem Planı (2015-2018) – (Gıda, Tarım ve Hayvancılık Bakanlığı)
- Mesleki Eğitim Sanayide Dönüşümün Neresinde? Politika Raporu (2016) - (TEPAV)
- Türkiye’de Mesleki ve Teknik Eğitim Sorunlar-Öneriler (2008) - (MÜSİAD)
- Türkiye Girişimcilik Stratejisi ve Eylem Planı (2015-2018) - (KOSGEB)
- Tokat İli Yatırım Tanıtım Stratejisi (Kasım 2016) - (OKA)
- Tokat’taki Mesleki Eğitimin Durumu ve İhtiyaç Analizi (2012) – (OKA)
- Doğu Karadeniz Projesi (DOKAP) Eylem Planı (2014-2018)
- Tokat İşgücü Piyasası Araştırma Raporu (2016) - (Tokat Çalışma ve İş Kurumu İl Müdürlüğü)
- Tokat İşgücü Piyasası Araştırma Raporu (2017) - (Tokat Çalışma ve İş Kurumu İl Müdürlüğü)
- Tokat İli İl İstihdam Ve Mesleki Eğitim Kurulu Faaliyet Raporu (2016)
- Tokat İli İl İstihdam Ve Mesleki Eğitim Kurulu Faaliyet Raporu (2017)
- Millî Eğitim İstatistikleri Örgün Eğitim (2016-2017) - (Milli Eğitim Bakanlığı)
- Eğitime Bir Bakış 2017 (OECD)
- OECD Employment Outlook 2016 / 2016 İstihdam Raporu (OECD)
- İstatistiklerle Kadın 2017 (TÜİK)
- OECD Turkey Women Entrepreneurship Outlook 2016 / Türkiye Kadın Girişimcilik 2016 Raporu (OECD)

5.2. Paydaş Çalıştayı

Tokat İli İstihdam Eylem Planları hazırlık çalışmaları kapsamında paydaş çalıştayı düzenlenmiştir. Paydaş çalıştayı 2 farklı başlıkta gerçekleştirilmiştir. Her iki çalıştayda da katılımcılar 4 masaya eşit olarak dağıtılmıştır. Her masada sektör temsilcileri, kamu kurum temsilcileri ve bir öğretim elemanı yer alacak şekilde liste hazırlanmıştır. Öğretim elemanları masanın moderatörü olarak belirlenmiştir.

Paydaş Çalıştayı – I (Sanayi ve Ticaret)

8-9 Mart 2018 tarihlerinde Tokat Teknopark’ta gerçekleştirilen çalıştay için Tokat ili için öne çıkan 4 temel sektör belirlenmiştir:

1. GRUP: Gıda, İçki ve Tütün Sanayi
2. GRUP: Tekstil, Ayakkabı ve Konfeksiyon Sektörü
3. GRUP: Maden, Taş ve Toprak Sanayi Sektörü
4. GRUP: Makine, Kimya, Mobilya ve Bilişim Sektörü

Çalıştaya aşağıdaki kurumların da sektör temsilcileri katılmıştır.

- Bilim, Sanayi Ve Teknoloji İl Müdürlüğü
- Çalışma Ve İş Kurumu İl Müdürlüğü
- Ticaret İl Müdürlüğü
- Ticaret ve Sanayi Odaları
- Tokat OSB Müdürlüğü
- KOSGEB Tokat İl Müdürlüğü

Toplam 2 gün süren çalıştaya 80 sektör temsilcisi, 20 kamu kurum ve kuruluş temsilcisi ve 15 öğretim elemanı katılmıştır.



Paydaş Çalıştayı – II (Hizmet Sektörü)

9 Nisan 2018 tarihinde Tokat Teknopark'ta gerçekleştirilen ikinci çalıştayın katılımcıları aşağıdaki gibidir:

- Bilim, Sanayi Ve Teknoloji İl Müdürlüğü
- Çalışma Ve İş Kurumu İl Müdürlüğü
- Ticaret İl Müdürlüğü
- Ticaret ve Sanayi Odaları
- Tokat OSB Müdürlüğü
- KOSGEB Tokat İl Müdürlüğü
- Hizmet Sektöründe faaliyet gösteren işletme temsilcileri

Hizmet sektörü için düzenlenen çalıştaya 18 sektör temsilcisi, 5 kamu kurum ve kuruluş temsilcisi ve 5 öğretim elemanı katılmıştır.



Paydaş Çalıştaylarında iki ana çalışma yapılmıştır.

5.2.1. SWOT Analizi

Sektörlerin mevcut durum analizleri için SWOT analizi yapılmıştır. Çalışmanın ilk aşamasında katılımcılara “SWOT analizi” ve “tepsi yöntemi” hakkında bilgi verilmiştir. Her bir masaya SWOT analizinin 4 temel başlığından bir tanesi verilmiştir. Sektörlerin; güçlü yönleri, zayıf yönleri, fırsatları ve tehditleri ayrı başlıklarda her bir masada akademik moderatör eşliğinde “tepsi yöntemi” ile belirlenmiştir. Verilen süre sonunda çalışmalarını tamamlayan masaların moderatörü tepsilere yapıştırılan kağıtları her masanın kendi tahtasına yerleştirmiştir.

SWOT analizi çalışmasının ikinci aşamasında ise her masada yer alan katılımcılar diğer masaların tamamını sırayla ziyaret ederek yazılan ifadeleri okumuş ve önemli ifadelere yıldız atmışlar ya da yeni ifade eklemişlerdir. Böylece tüm katılımcılar tüm masaların çalışmalarını okumuş ve katkı sağlamıştır. Moderatör çalışma sonunda tahtada yer alan kağıtları toplayarak masaya ait raporu hazırlamıştır.

5.2.2. Eylem Planları

Çalıştayın ikinci kısmında katılımcılar kendi masalarında, sektörlerin izleyen beş yıla ait öngördükleri eylem planlarını moderatör ile birlikte tartışmışlardır. Süre bitiminde, moderatör masanın çalışmalarını özetlemek için bir sunum yapmıştır. Her bir masanın sunumu tamamlandıktan sonra genel değerlendirme tüm katılımcılar ile birlikte yapılarak çalıştaylar tamamlanmıştır.

Çalıştaylar sonucunda SWOT analizi tamamlanmış ve eylem planları başlıkları ana hatları ile oluşturulmuştur.

5.3. Kurum Ziyaretleri

Tokat ili 2018-2023 İstihdam Sektörel Eylem Planı raporunun hazırlanmasında çalıştaydan elde edilen bulguların istihdam ile ilişkilendirilen aşağıdaki kurumlar ile paylaşılması ve önerilerinin alınması için ziyaretler gerçekleştirilmiştir.

- Tokat Valiliği
- Tokat Belediyesi
- Gaziosmanpaşa Üniversitesi
- İl Özel İdaresi
- Aile Ve Sosyal Politikalar İl Müdürlüğü
- Çevre ve Şehircilik İl Müdürlüğü
- Gıda, Tarım Ve Hayvancılık İl Müdürlüğü
- İl Kültür Ve Turizm Müdürlüğü
- İl Milli Eğitim Müdürlüğü
- Sosyal Güvenlik İl Müdürlüğü
- Esnaf Ve Sanatkâr Odaları Birliği
- İl Göç İdaresi Müdürlüğü
- Küçük Sanayi Sitesi Kooperatifi

5.4. Anket Uygulaması

Çalıştay bulguları ve kurum ziyaretleri ışığında Tokat İli İstihdam Eylem Planı gelişim eksenlerinin belirlenebilmesi ve önceliklendirilebilmesi için yukarıdaki kurum ve kuruluşlara ve işbirliği yapılan İŞKUR İl Müdürlüğü, Bilim Sanayi ve Teknoloji İl Müdürlüğü ve Ticaret İl Müdürlüğü ilgili temsilcilerine EK-1'de yer alan anket uygulanmıştır. Toplam 98 anket uygulaması yapılmıştır. Anket sonuçları bulgular başlığı altında verilmiştir.

Tablo 21. Tokat İli İçin İstihdamda Öne Çıkan Başlıkların Önem Sıralaması

Sıra	İfadeler	Frekans (%)
1	Kırsal İstihdamın Artırılması	72
2	Yeni İstihdam Alanlarının Oluşturulması	65
3	Mesleki Eğitimin Güçlendirilmesi	68
4	İstihdamın Korunması	50
5	Fırsat Eşitliğinin Sağlanması (Dezavantajlı Grupların İstihdamı)	52

Tablo 21'e göre Tokat ili için istihdamda "Kırsal İstihdamın Artırılması" katılımcıların %72'si tarafından birinci sırada, "Yeni İstihdam Alanlarının Oluşturulması" katılımcıların %65'i tarafından ikinci sırada, "Mesleki Eğitimin Güçlendirilmesi" katılımcıların %68'i tarafından üçüncü sırada, "İstihdamın Korunması" katılımcıların %50'si tarafından dördüncü sırada, "Fırsat Eşitliğinin Sağlanması (Dezavantajlı Grupların İstihdamı)" ise katılımcıların %52'si tarafından beşinci sırada önemli olarak belirtilmiştir.

Tablo 22. Kırsal İstihdamın Artırılması Başlığı Altında Tokat İli İçin Öne Çıkan Başlıkların Önem Sıralaması

Sıra	İfadeler	Frekans (%)
1	Tarımsal faaliyetlerinin özendirilmesi	65
2	Gelir getirici nitelikteki tarımsal ekonomik faaliyetler	68
3	Altyapı yatırımlarının üretim faaliyetlerini destekleyecek, kırsal yerleşimlerin peyzaj değerini iyileştirecek ve bireylerin yaşam kalitelerini artıracak şekilde gerçekleştirilmesi	45
4	İşgücünün nitelikli hale getirilmesi	67

Tablo 22'ye göre Tokat ilinde "kırsal istihdamın artırılması" başlığı altında, "Tarımsal faaliyetlerinin özendirilmesi" katılımcıların %65'i tarafından birinci sırada, "Gelir getirici nitelikteki tarımsal ekonomik faaliyetler" katılımcıların %68'i tarafından ikinci sırada, "Altyapı yatırımlarının üretim faaliyetlerini destekleyecek, kırsal yerleşimlerin peyzaj değerini iyileştirecek ve bireylerin yaşam kalitelerini artıracak şekilde gerçekleştirilmesi" katılımcıların %45'i tarafından üçüncü sırada, "İşgücünün nitelikli hale getirilmesi" katılımcıların %67'si tarafından dördüncü sırada önemli olarak belirtilmiştir.

Tablo 23. Yeni İstihdam Alanlarının Oluşturulması Başlığı Altında Tokat İli İçin Öne Çıkan Başlıkların Önem Sıralaması

Sıra	İfadeler	Frekans (%)
1	Girişimcilik	42
2	Orta ve uzun vadede ilde ihtiyaç duyulacak mesleklerin belirlenmesi	55
3	İstihdam Yoğun Yeni Yatırımların Çekilmesi	45
4	Kamu ve özel kesim arasındaki işbirliği	55

Tablo 23'e göre Tokat ilinde "yeni istihdam alanlarının oluşturulması" başlığı altında, "Girişimcilik" katılımcıların %42'si tarafından birinci sırada, "Orta ve uzun vadede ilde ihtiyaç duyulacak mesleklerin belirlenmesi" katılımcıların %55'i tarafından ikinci sırada, "İstihdam Yoğun Yeni Yatırımların Çekilmesi" katılımcıların %45'i tarafından üçüncü sırada, "Kamu ve özel kesim arasındaki işbirliği" katılımcıların %55'i tarafından dördüncü sırada önemli olarak belirtilmiştir.

Tablo 24. Mesleki Eğitimin Güçlendirilmesi Başlığı Altında Tokat İli İçin Öne Çıkan Başlıkların Önem Sıralaması

Sıra	İfadeler	Frekans (%)
1	Mesleki Eğitim Planlaması ve Rehberliği	88
2	Staj ve İş Başı Eğitim Uygulamalarının Etkinliği	86
3	Mesleki ve Teknik Eğitimin İçeriği ve Sektörler İle uyumu	65
4	Kişisel ve Mesleki Gelişimin Sürekliliği	58

Tablo 24'e göre Tokat ilinde "mesleki eğitimin güçlendirilmesi" başlığı altında, "Mesleki Eğitim Planlaması ve Rehberliği" katılımcıların %88'i tarafından birinci sırada, "Staj ve İş Başı Eğitim Uygulamalarının Etkinliği" katılımcıların %65'i tarafından ikinci sırada, "Mesleki ve Teknik Eğitimin İçeriği ve Sektörler İle uyumu" katılımcıların %65'i tarafından üçüncü sırada, "Kişisel ve Mesleki Gelişimin Sürekliliği" katılımcıların %58'i tarafından dördüncü sırada önemli olarak belirtilmiştir.

Tablo 25. İstihdamın Korunması Başlığı Altında Tokat İli İçin Öne Çıkan Başlıkların Önem Sıralaması

Sıra	İfadeler	Frekans (%)
1	İşletmelerin kurumsallaşmalarının sağlanması	89
2	Çalışan memnuniyetinin artırılması	84
3	İşletme sahiplerinin geleneksel yönetim anlayışından vazgeçmeleri	76
4	İşletmelerde finansal okuryazarlık düzeyinin yükseltilmesi	55
5	İşletmelerin kamu kaynaklı fonlardan yararlanması	88

Tablo 25'e göre Tokat ilinde "istihdamın korunması" başlığı altında, "İşletmelerin kurumsallaşmalarının sağlanması" katılımcıların %89'u tarafından birinci sırada, "Çalışan memnuniyetinin artırılması" katılımcıların %84'ü tarafından ikinci sırada, "İşletme sahiplerinin geleneksel yönetim anlayışından vazgeçmeleri" katılımcıların %76'sı tarafından üçüncü sırada, "İşletmelerde finansal okuryazarlık düzeyinin yükseltilmesi" katılımcıların %55'i tarafından dördüncü sırada, "İşletmelerin kamu kaynaklı fonlardan yararlanması" katılımcıların %88'i tarafından beşinci sırada, önemli olarak belirtilmiştir.

Tablo 26. Fırsat Eşitliğinin Sağlanması Başlığı Altında Tokat İli İçin Öne Çıkan Başlıkların Önem Sıralaması

Sıra	İfadeler	Frekans (%)
1	Gençlerin İstihdamı	86
2	Kadın İstihdamı	85
3	Yoksul Kesimin İstihdamı	75
4	Engellilerin İstihdamı	76
5	Hükümlülerin İstihdamı	95
6	Göçmenlerin İstihdamı	97

Tablo 26'ya göre Tokat ilinde "fırsat eşitliğinin sağlanması" başlığı altında, "gençlerin istihdamı" katılımcıların %86'sı tarafından birinci sırada, "Kadın İstihdamı" katılımcıların %85'i tarafından ikinci sırada, "Yoksul Kesimin İstihdamı" katılımcıların %75'i tarafından üçüncü sırada, "Engellilerin İstihdamı" katılımcıların %76'sı tarafından dördüncü sırada, "Hükümlülerin İstihdamı" katılımcıların %95'i tarafından beşinci sırada, "Göçmenlerin İstihdamı" katılımcıların %97'si tarafından altıncı sırada önemli olarak belirtilmiştir.

5.5. Çalışma Ekibi İle Bulguların Değerlendirilmesi

Tokat ili 2018-2023 İstihdam Sektörel Eylem Planı raporu hazırlıklarının birlikte yürütüldüğü çalışma ekibi ile beraber çalıştay bulguları ve anket sonuçları değerlendirilmiştir. Bu değerlendirmeler sonucunda eylem planları şekillendirilmiştir. Rapor çalışma sonuçları ve taslak eylem planları 8 Mayıs 2018 tarihinde yönetici sunumunda anlatılmıştır. Yapılan katkılar değerlendirilmiştir.

5.6. Raporun Hazırlanması

Yönetici sunumundan sonra yapılan değerlendirmeler de göz önüne alınarak çalışma ekibi ile beraber raporun son hali verilmiştir.

6. Bulguların Değerlendirilmesi

Tokat ili 2018-2023 İstihdam Sektörel Eylem Planı raporu ildeki paydaşların katkı ve katılımları ile oluşturulmuştur. Yapılan çalıştaylar, kurum ziyaretleri ve anket uygulaması sonucunda

- Tokat ili İstihdam vizyonu
- İstihdam SWOT Analizi
- İstihdam Gelişme Eksenleri oluşturulmuştur.

6.1. Tokat İli İstihdam Vizyonu

«Üniversite ve mesleki eğitim altyapısı ile nitelikli işgücü yetiştirerek sektörlerin işgücü taleplerini karşılayabilen ve fırsat eşitliği odağında istihdamı arttıran bir şehir olmak»

İstihdam vizyonunu harekete geçirmek için temel değerler aşağıdaki gibi belirlenmiştir.

Temel Değerler

- Bütüncül Yaklaşım
- Fırsat Eşitliği
- İşgücü Piyasasında Kişilerin Kazanılmış Haklarının Korunması
- Şeffaflık ve Hakkaniyet
- İstihdam İle İlgili Bütün Aktörlerin Katılımı
- Tüm Aktörler İçin Özendirici Yaklaşım

6.2. İstihdam SWOT Analizi

SWOT analizi; incelenen sektörün, işletmenin, tekniğin, sürecin veya durumun güçlü ve zayıf yönlerini belirlemekte ve dış çevreden kaynaklanan fırsat ve tehditleri saptamakta kullanılan bir tekniktir.

S: Strength - Sektörün güçlü/üstün olduğu yönlerinin tespit edilmesi demektir.

W: Weakness - Sektörün güçsüz/zayıf olduğu yönlerin tespit edilmesi demektir.

O: Opportunity - Sektörün sahip olduğu fırsatları ifade etmektedir.

T: Threat - Sektörün karşı karşıya bulunduğu tehdit ve tehlikeleri ifade etmektedir.

Paydaş Çalıştayı I-II sonucunda sektörün SWOT analizi yapılmıştır.

GÜÇLÜ YÖNLER (Strength)

- Gaziosmanpaşa Üniversitesi'nde bölgenin işgücünü yetiştirecek bölümlerinin, öğretim elemanlarının ve altyapısının var olması
- Tarım ve hayvancılığın yaygın olması
- Bölgenin turizm potansiyelinin yüksek olması
- Küçük sanayi sitesi ve OSB'lerin varlığı
- Nüfusun %81,24'ünün OSB'lerin bulunduğu bölgelerde yerleşmiş olması (2017)
- Nüfusun %23,8'inin 15-25 yaş arası gençlerden oluşması (2017)
- Nüfusun %51'inin kadınlardan oluşması (2017)
- KOSGEB'in yaygın girişimcilik eğitimleri ve bu eğitimlerin kurum/kuruluşlarla işbirliğinde yürütülmesi
- İşverenlerin mesleki ve teknik eğitimi önemsemeleri
- KÜSİ platformunun ilde etkin olarak rol alması
- İŞKUR Tokat İl Müdürlüğü'nün aktif çalışması

ZAYIF YÖNLER (Weakness)

- Sektörlerin ihtiyaçlarına uygun nitelikte ve istenilen sayıda işgücü yetiştirilememesi
- Nitelikli işgücü bulma sıkıntısı
- Mezunların Tokat'taki istihdam fırsatları konusunda yeterince bilgilendirilmemesi
- İlde kapanan işletme sayısının fazla olması
- Mesleki ve teknik eğitim programlarının uygulanmasında okul sanayi iş birliğinin yeterince olmaması
- Mesleki ve teknik eğitim paydaşları arasında koordinasyon eksikliğinin olması
- Mesleki yönelimde öğrenci ilgi ve yeteneklerinin dikkate alınmaması
- Eğitimcilerin sektör tecrübelerinin yeterince güncel olmaması
- Stajların yeterli nitelikte olmaması

- Orta ve uzun vadede ilde ihtiyaç duyulacak mesleklerin bilinmemesi
- Mesleki ve teknik eğitim öğrenci ve kursiyerlerine yaratıcılığın, yenilikçiliğin ve girişimciliğin yeterince kazandırılmaması
- Kırsal kesimde istihdam olanaklarının zayıf olması
- Küçük işletmelerde ve girişimcilerde finansal okuryazarlık kapasitesinin düşük olması
- Mesleki eğitim mezunlarını izlemeye ve değerlendirmeye yönelik bir sistemin bulunmaması
- Mesleki eğitim planlaması ve rehberliğinin istenilen düzeyde olmaması
- Öğrenciler ile yeni teknolojilerin yeterince buluşmaması
- Aile işletmelerinin kurumsal kapasitesinin düşük olması
- Melek yatırımcıların olmaması
- Eğitimli genç nüfusun başka bölgelere çalışmak için gitmesi
- İle ulaşım imkanlarının zayıf olması (Havaalanı)

FIRSATLAR (Opportunity)

- İllerde İstihdam ve Mesleki Eğitim Kurulunun oluşturulması
- Ulusal İstihdam Seferberliği Programı'nın başlaması
- Kalkınma Ajansı, TKDK, KGF gibi kurum ve kuruluşların faaliyet göstermesi
- Ulusal ve uluslararası proje ve iş birliği protokollerinin varlığı
- İstihdama yönelik teşvik sisteminin varlığı
- Üst politika belgelerinde mesleki ve teknik eğitimin farkındalığına vurgu yapılması
- Mesleki ve teknik eğitimde aktif yer alacak genç nüfusun varlığı
- Bilişim teknolojilerinin mesleki ve teknik eğitim alanında bilgiye erişimde kolaylık sağlaması
- Ülkede yaygın mesleki eğitim kurslarının varlığı
- Girişimcilik desteklerinin erişilebilirliği, miktar ve çeşitliliği
- Girişimcilik konusunun birçok kurumun stratejilerine eylem planlarına dâhil edilmesi
- Mesleki ve teknik eğitim konularına girişimciliğin dâhil edilmesi
- Nüfusun %50'sini oluşturan kadınların işgücüne dâhil edilmesi ve ekonomiye katkı sağlaması
- Genç girişimciler tarafından yenilikçi ve fırsatlara dayalı girişimlerin kurulma potansiyeli
- Üniversitelerle yapılan işbirliklerinin gelişmesi
- KOBİ'lere yönelik teşviklerin olması ve mesleki ve teknik eğitime olumlu yansımaları
- Türkiye'nin jeopolitik konumu itibarıyla girişimcilerin ve işgücünün hareketlilik imkânının olması

TEHDİTLER (Threat)

- Uygun yatırım alanları konusunda rehberlik hizmetinin yeterli düzeyde olmaması
- İstihdam ve vergi yüklerinin yurt dışı pazarlarda rekabet sıkıntısı oluşturması
- İşgücü piyasasındaki arz ve talep dengesizliği
- Göçle gelen bireylerin işgücü piyasasına entegrasyonu
- Mesleki ve teknik eğitim mezunlarının işgücü piyasalarından daha çok yükseköğretimi tercih etmeleri
- İş yeri eğitimi ve staj konusunda işletmelerin etkin davranmaması
- Mezunların eğitim gördükleri alanlarda yeterince istihdam edilmemesi
- Bölgeler arası gelişmişlik farklarının olması
- Toplumdaki ataerkil bakış açısı

6.3. İstihdam Gelişme Eksenleri

Tokat ili 2018-2023 İstihdam Sektörel Eylem Planı raporu çalışmaları çerçevesinde yapılan anket uygulamaları ve mülakatlar sonucunda Tokat'ta İstihdam Gelişme Eksenleri beş başlıkta toplanmıştır.

- 1) Kırsal İstihdamın Artırılması
- 2) Yeni İstihdam Alanlarının Oluşturulması
- 3) Mesleki Eğitimin Güçlendirilmesi
- 4) İstihdamın Korunması
- 5) Fırsat Eşitliğinin Sağlanması (Dezavantajlı Grupların İstihdamı)

Tokat ili 2018-2023 İstihdam Sektörel Eylem Planları da belirlenen bu beş gelişim ekseninde oluşturulmuştur.

7. Eylem Planı

EYLEM ADI – 1: KIRSAL İSTİHDAMIN ARTIRILMASI						
Eylem No	Eylem Adı	Sorumlu Kuruluş	İşbirliği Yapılacak Kuruluşlar	Başlama- Bitiş	Yapılacak İşlem ve Açıklama	Performans Göstergesi
1	Tarımsal faaliyetlerin özendirilmesine yönelik çalışmalar yapmak	Gıda, Tarım ve Hayvancılık İl Müdürlüğü	GOÜ İŞKUR	2018-2023	Tarımsal yayım ve danışmanlık il teknik komitesi tarafından güncel nitelikli tarımsal yayım ve eğitim çalışmalarının düzenli bir şekilde hedef kitleye ulaşmasını sağlayacak bilgilendirme toplantılarının düzenlenmesi	Yılda 3 defa toplantı yapılması
2	Eğitim amaçlı örnek ekim tarlaları ve bahçeleri oluşturmak ve işgücünü nitelikli hale getirmek	Gıda, Tarım ve Hayvancılık İl Müdürlüğü	GOÜ MEM İŞKUR	2018-2023	Nitelikli işgücü oluşturmak adına etkili tarım tekniklerinin uygulamalı olarak katılımcılara öğretilmesi	Merkezde oluşturulacak örnek ekim tarlaları ve bahçeleri ve mezun sayısı
3	Kırsal alanda istihdam edilen nitelikli tarım danışmanı sayısının artırmak	Gıda, Tarım ve Hayvancılık İl Müdürlüğü	Ziraat Odaları TKDK	2018-2023	Kamu tarafından yapılan tarımsal yayım çalışmalarının temel hedef kitleye ulaştırılmasını sağlamak	Tarım danışmanı sayısının bölgenin ihtiyacına göre tamamlanması
4	Uygulamalı Tarım başlığında çeşitli derslere müfredatlarda yer vermek	Milli Eğitim Müdürlüğü	Gıda, Tarım ve Hayvancılık İl Müdürlüğü GOÜ	2018-2023	Bölgesel ürünler baz alınarak oluşturulacak örnek bahçelerde ekim/dikim ve hasat faaliyetlerinin öğrencilerle birlikte yapıldığı uygulamalı eğitim programlarının başlatılması	Açılan ders sayısı ve dersi alan öğrenci sayısı

EYLEM ADI – 1: KIRSAL İSTİHDAMIN ARTIRILMASI						
Eylem No	Eylem Adı	Sorumlu Kuruluş	İşbirliği Yapılacak Kuruluşlar	Başlama- Bitiş	Yapılacak İşlem ve Açıklama	Performans Göstergesi
5	Küçük Tarımsal İşletmelerin Geliştirilmesi	Bilim, Sanayi ve Teknoloji İl Müdürlüğü	GOÜ TKDK Gıda, Tarım ve Hayvancılık İl Müdürlüğü	2018-2023	Küçük tarımsal işletmelerin büyümesi yönünde desteklerin sağlanarak istihdam olanaklarının artırılması	Desteklenen işletme sayısı
6	Gençlerin Kırsal İstihdama Katılmalarını Artırmaya Yönelik Projeler Hazırlamak	Gıda, Tarım ve Hayvancılık İl Müdürlüğü	GOÜ OKA İŞKUR	2018-2013	Gençlerin Kırsal İstihdama katılmalarını artırıcı eylemlerin ve istihdamın önündeki engellerin tespitine yönelik projelerin hazırlanması	En az 2 projenin hazırlanması
7	Gelir getirici nitelikteki tarımsal ekonomik faaliyetlerin hedef kitleye tanıtılması	Gıda, Tarım ve Hayvancılık İl Müdürlüğü	GOÜ OKA TSO'lar	2018-2023	Gelir getirici nitelikteki tarımsal faaliyetler ve bölgenin tarım arazileri göz önüne alınarak katma değerli ürünler hakkında seminerler düzenlemek	Yılda en az 1 seminer düzenlenmesi
8	Kırsal yerleşimlerin peyzaj değerini iyileştirecek ve bireylerin yaşam kalitelerini artıracak şekilde gerçekleştirilmesi	İl Özel İdaresi	Belediye Çevre ve Şehircilik İl Müdürlüğü	2018 - ...	Kırsal istihdamı özendirme adına, kırsal yerleşimlerin cazip hale getirilmesi	Hizmet götürülen yer sayısı
9	Başarı Hikayelerinin tanıtılması	Gıda, Tarım ve Hayvancılık İl Müdürlüğü	İŞKUR GOÜ TSO'lar Bilim Sanayi ve Teknoloji İl Müdürlüğü	2018-2023	Kırsal istihdamı artırmaya yönelik ulusal başarı hikâyelerinin ilde tanıtılması için	Yılda en az 1 etkinliğin düzenlenmesi

EYLEM ADI – 1: KIRSAL İSTİHDAMIN ARTIRILMASI							
Eylem No	Eylem Adı	Sorumlu Kuruluş	İşbirliği Yapılacak Kuruluşlar	Başlama- Bitiş	Yapılacak İşlem ve Açıklama	Performans Göstergesi	
10	Tokat'ta Kırsal İstihdamın Artırılması ana başlığında lisansüstü tezlerin hazırlanması	GOÜ	İŞKUR Gıda, Tarım ve Hayvancılık İl Müdürlüğü OKA	2018-2023	Hazırlanacak lisansüstü tezler yardımıyla bölgenin kırsal istihdam yönünün tespit edilmesi	En az 2 tane lisansüstü tezin hazırlanması	

EYLEM ADI – 2: YENİ İSTİHDAM ALANLARININ OLUŞTURULMASI						
Eylem No	Eylem Adı	Sorumlu Kuruluş	İşbirliği Yapılacak Kuruluşlar	Başlama-Bitiş	Yapılacak İşlem ve Açıklama	Performans Göstergesi
1	İlde istihdam potansiyeli yüksek öncelikli yatırım alanlarının belirlenmesi	OKA	İŞKUR GOÜ TSO'lar	2018-2020	İstihdam potansiyeli olan öncelikli yatırım alanlarının belirlenerek raporlanması	Hazırlanacak rapor sayısı
2	Öncelikli yatırım alanlarına yönelik hedef kitle tanıtım faaliyetlerinin yapılması	TSO	İŞKUR OKA	2018-2023	Hedef kitle toplantıları düzenleyerek istihdam alanlarının tanıtılması	Düzenlenen toplantı sayısı
3	Yatırım alanlarının tanıtımına yönelik Türkçe ve İngilizce tanıtım dokümanlarının hazırlanması	OKA	TSO İŞKUR	2018-2020	Tanıtım dokümanları oluşturularak ilin yatırım potansiyelinin ulusal ve uluslararası platforma ulaştırılmasının sağlanması	Tanıtım dokümanı sayısı
4	İlde melek yatırımcılık ile ilgili faaliyetler gerçekleştirilmek	OKA	TSO Bilim, Sanayi ve Teknoloji İl Müdürlüğü GOÜ KOSGEB	2018-2023	Melek yatırımcılık faaliyetlerinin tanıtılması ve ilde melek yatırımcılık ağının oluşturulması ya da ağı dahil olunması için girişimlerin gerçekleştirilmesi	Tanıtım faaliyetlerinin sayısı
5	Yatırımcı-Girişimci buluşması etkinliklerinin düzenlenmesi	GOÜ	TSO'lar OSB'ler Bilim, Sanayi ve Teknoloji İl Müdürlüğü KOSGEB OKA	2018-2023	Ticarileşme potansiyeli olan fakat sermayesi olmayan iş fikrine sahip girişimciler ile sermayedarların bir araya geldiği etkinliklerin düzenlenmesi	Düzenlenen etkinlik sayısı

EYLEM ADI – 2: YENİ İSTİHDAM ALANLARININ OLUŞTURULMASI						
Eylem No	Eylem Adı	Sorumlu Kuruluş	İşbirliği Yapılacak Kuruluşlar	Başlama-Bitiş	Yapılacak İşlem ve Açıklama	Performans Göstergesi
6	Bölgedeki başarı hikayelerinin tanıtıldığı «Girişimcilik Günleri» etkinliklerinin düzenlenmesi	GOÜ	TSO'lar OSB'ler Bilim, Sanayi ve Teknoloji İl Müdürlüğü KOSGEB OKA	2018-2023	Girişimcilik günleri etkinliği ile girişimcilerin cesaretlendirilmelerinin sağlanması	Düzenlenen etkinlik sayısı
7	Orta ve uzun vadede ilde ihtiyaç duyulacak mesleklerin belirlenmesi	İŞKUR	GOÜ Bilim, Sanayi ve Teknoloji İl Müdürlüğü KOSGEB OKA	2018-2020	Paydaş çalışmaları düzenlenerek Endüstri 4.0 çerçevesinde ildeki orta ve uzun vadede ihtiyaç duyulacak mesleklerin belirlenerek raporlanması	Hazırlanan rapor sayısı
8	Girişimcilik eğitimlerinin verilmesi ve desteklerinin tanıtılması, girişimciliğin özendirilmesi	KOSGEB	Bilim, Sanayi ve Teknoloji İl Müdürlüğü GOÜ OKA	2018-2023	Girişimciliği özendirilmesi ve istihdam alanlarının oluşturulmasına yönelik desteklerin tanıtılması	Düzenlenen eğitim ve tanıtım toplantısı sayısı
9	Tokat Teknoloji Geliştirme Bölgesinin tanıtılması	TOKAT TEKNOPARK	GOÜ TSO'lar OSB'ler Bilim, Sanayi ve Teknoloji İl Müdürlüğü KOSGEB OKA	2018-2023	TGB'lerin Girişimcilere sağladığı avantajların ve istihdam teşviklerinin tanıtılması	Düzenlenen Etkinlik Sayısı

EYLEM ADI – 2: YENİ İSTİHDAM ALANLARININ OLUŞTURULMASI							
Eylem No	Eylem Adı	Sorumlu Kuruluş	İşbirliği Yapılacak Kuruluşlar	Başlama-Bitiş	Yapılacak İşlem ve Açıklama	Performans Göstergesi	
10	OSB'lerin alt ve üst yapılarının güçlendirilmesi	OSB	Belediye Çevre ve Şehircilik İl Müdürlüğü	2018 - ...	OSB'lerin alt ve üst yapıları güçlendirilerek yeni yatırımların çekilmesinin sağlanması	Yeni yatırımcı sayısı	
11	İle şehir dışından ulaşım imkanlarının iyileştirilmesi			2018-...	Havayolu, demiryolu gibi ulaşım yollarının ivedi olarak ilde çözümlenmesi	Havaalanı ve demiryolu sayısı	
12	Üniversite son sınıf öğrencilerinin iş arama becerilerinin geliştirilmesi ve mezunların Tokat'taki istihdam fırsatları konusunda yeterince bilgilendirilmemesi	İŞKUR	GOÜ TSO'lar OSB'ler Bilim, Sanayi ve Teknoloji İl Müdürlüğü KOSGEB OKA	2018-2023	Tokat'ta yeni istihdam alanlarının yeni mezunların farkında olmalarının sağlanması	Her yıl en az 1 etkinlik düzenlenmesi	
13	Sosyal yardım alanların da işe yerleştirilmelerinin sağlanması	İŞKUR	TSO'lar OSB'ler KOSGEB	2018-2023	Sosyal yardım alanların işgücü piyasasına katılmaları için ilgili grupların bilgilendirilmesi ve çalışma hayatının özendirilmesi	İşe yerleştirilen kişi sayısı	

EYLEM ADI – 3: MESLEKİ EĞİTİMİN GÜÇLENDİRİLMESİ						
Eylem No	Eylem Adı	Sorumlu Kuruluş	İşbirliği Yapılacak Kuruluşlar	Başlama-Bitiş	Yapılacak İşlem ve Açıklama	Performans Göstergesi
1	Mesleki rehberlik ve kariyer planlaması konularında okul müdürlerinin ve öğretmenlerin yetkinliklerinin artırılması	MEM	İŞKUR GOÜ	2018-2023	Mesleki Eğitim Planlaması ve Rehberliğinin güçlendirilmesi	Yetkinlikleri artırılan öğretmen sayısı
2	Öğrencilerin bireysel mesleki eğilimlerinin tespit edilebilmesi için bireysel gelişim anketinin uygulanması	MEM	İŞKUR GOÜ	2018-2023	Bireysel gelişim anketi sonuçlarına göre öğrenciler için doğru mesleki planlama ve rehberlik hizmetinin verilmesi	Hazırlanan anket raporu ve anket uygulanan öğrenci sayısı
3	Mesleki eğitim kurumlarından mezun olan ve başarılı rol modellerin tanıtılacağı aile ve öğrenci katılımlı seminerlerin düzenlenmesi	MEM	İŞKUR GOÜ	2018-2023	Düzenlenecek seminerler ile mesleki eğitim kurumlarının özendirilmesinin sağlanması	Düzenlenen etkinlik sayısı
4	Mesleklerin tanıtım programlarının düzenlenmesi	MEM	İŞKUR GOÜ	2018-2023	Özellikle bölgesel istihdama yönelik meslek fırsatlarının tanıtılması	Düzenlenen etkinlik sayısı
5	Mesleki eğitim mezun izleme sisteminin kurulması ve işgücü arz ve talebi ile ilgili analizlerin düzenli olarak yapılması	MEM	İŞKUR	2018-2021	Mezun izleme sistemi sayesinde işgücü arz ve talebi ile ilgili analizlerin yapılması	İzleme sistemi ve yapılan analizler

EYLEM ADI – 3: MESLEKİ EĞİTİMİN GÜÇLENDİRİLMESİ						
Eylem No	Eylem Adı	Sorumlu Kuruluş	İşbirliği Yapılacak Kuruluşlar	Başlama-Bitiş	Yapılacak İşlem ve Açıklama	Performans Göstergesi
6	İŞKUR ve Halk Eğitim Merkezleri tarafından açılan mesleki eğitim kurslarına yönelik etki değerlendirme raporlarının hazırlanması	İŞKUR	MEM	2018-2023	Mesleki eğitim kurslarının etkisine yönelik yapılan çalışmaların raporlanması sayesinde gelecek eğitimlerin kalitesine yön verilmesi	Düzenlenen rapor sayısı
7	Öğrenciler ile yeni teknolojilerin yeterince buluşmasının sağlanması için sektörlerle uyumlu makine ve ekipmanların uyumu ve ihtiyaçlara yönelik raporun hazırlanması	MEM	İŞKUR	2018-2013	Öğrencilerin yeni teknolojileri yakından takip edebilmeleri için sektörler ile uyumlu makine ve ekipmanların raporlarının çıkartılması	Hazırlanan rapor sayısı
8	İlde öne çıkan sektörlerle uyumlu makine teçhizata sahip 3 pilot kuruma makine parklarının kurulması	MEM	İŞKUR OKA	2018-2023	İlde öne çıkan sektörler ile uyumlu 3 pilot makine parkının kurulmasının sağlanması	Tamamlanan makine parkı sayısı
9	Mesleki eğitimcilerin sektör tecrübelerinin yeterince güncel olmasının sağlanması	MEM	İŞKUR OKA	2018-2023	Mesleki eğitimcilerin sektör tecrübelerinin güncel olmasının sağlanması için etkinliklerin düzenlenmesi	Düzenlenen etkinlik sayısı, etkinliklere katılan eğitimci sayısı
10	Mesleki eğitim güçlendirilmesine yönelik ulusal ve uluslararası projelerin hazırlanması	MEM	İŞKUR OKA GÖÜ	2018-2023	Hazırlanan ulusal ve uluslararası projeler ile mesleki eğitimin güçlendirilmesinin sağlanması	Hazırlanan proje sayısı

EYLEM ADI – 3: MESLEKİ EĞİTİMİN GÜÇLENDİRİLMESİ						
Eylem No	Eylem Adı	Sorumlu Kuruluş	İşbirliği Yapılacak Kuruluşlar	Başlama-Bitiş	Yapılacak İşlem ve Açıklama	Performans Göstergesi
11	İşletmelerin mesleki eğitim veren kurumları ziyaret etmelerinin sağlanması	İŞKUR	MEM TSO Bilim Sanayi ve Teknoloji İl Müdürlüğü	2018-2023	İşletmelerin mesleki eğitim veren kurumları ziyaret etmeleri sayesinde eğitimlerin yerinde görülmesinin sağlanması	Düzenlenen ziyaret sayısı
12	Mesleki teknik eğitim verilen kurumlarda sanayinin ihtiyaçlarına yönelik problemlerin çözümüne yönelik proje yarışmalarının düzenlenmesi	MEM	İŞKUR GÜ OKA TSO OSB Bilim Sanayi ve Teknoloji İl Müdürlüğü	2018-2023	Düzenlenecek proje yarışmaları ile öğrencilerin sektörleri yakından tanımalarının sağlanması ve sektör problemlerinin çözülmesi	Düzenlenen proje yarışması sayısı
13	Meslek liselerindeki derslerin sektörün ihtiyaçlarına yönelik olarak yeniden gözden geçirilmesi	MEM	İŞKUR	2018-2020	Ders içeriklerinin yeniden gözden geçirilerek sektör ihtiyaçlarına uyumlu hale getirilmesinin sağlanması	Düzenlenen ders içerik sayısı
14	Staj programlarının izleme ve değerlendirme planlarının oluşturulması ve denetimlerin yoğunlaştırılması	MEM	İŞKUR GÜ	2018-2020	Staj etkinliklerinin artırılması ve denetimlerin yoğunlaştırılması	Hazırlanan izleme ve değerlendirme planlarının
15	Staj yapılan işyerlerindeki usta öğreticiler için düzenli eğitimlerin düzenlenmesi	MEM	İŞKUR GÜ	2018-2023	Usta öğreticilerin güncel gelişmeleri takip edebilmelerinin sağlanması	Her yıl en az 1 kere eğitimcilerin eğitimi etkinliğinin düzenlenmesi

EYLEM ADI – 4: İSTİHDAMIN KORUNMASI						
Eylem No	Eylem Adı	Sorumlu Kuruluş	İşbirliği Yapılacak Kuruluşlar	Başlama-Bitiş	Yapılacak İşlem ve Açıklama	Performans Göstergesi
1	İşletmelerinin kurumsallaşması için destek mekanizmalarının oluşturulması	Bilim, Sanayi ve Teknoloji İl Müdürlüğü	GOÜ TSO'lar KOSGEB OSB'ler	2018-2023	İşletmelerin kurumsallaşması için mentor desteklerinin sağlanması	Mentor desteği verilen işletme sayısı
2	Kapanan işletmelerin kapanma sebeplerinin araştırılması	TSO	GOÜ TSO'lar KOSGEB OSB'ler Bilim, Sanayi ve Teknoloji İl Müdürlüğü	2018-2020	İşletmelerin kapanma sebeplerine ilişkin raporun hazırlanması	Hazırlanan rapor sayısı
3	Kapanma riski olan işletmelere mentörlük hizmetlerinin verilmesi	TSO	GOÜ TSO'lar KOSGEB OSB'ler Bilim, Sanayi ve Teknoloji İl Müdürlüğü	2018-2023	Kapanma riski olan işletmelere verilecek mentörlük hizmetleri sayesinde işletmelerin kapanmalarının önlenmesi	Mentör desteği verilen ve kapanması önlenen işletme sayısı
4	Çalışan memnuniyetinin artırılmasına yönelik proje veya lisansüstü tezlerin hazırlanması	GOÜ	TSO'lar KOSGEB OSB'ler Bilim, Sanayi ve Teknoloji İl Müdürlüğü	2018-2023	İşletmede çalışanların iş aidiyetlerinin ve motivasyonlarının artırılarak memnuniyet düzeylerinin artırılmasına yönelik proje veya lisansüstü tezlerin hazırlanması	Hazırlanan proje ve lisansüstü tez sayısı
5	İşletmelere finansal planlama ve finansal okuryazarlık eğitimlerinin verilmesi	GOÜ TSO'lar	OSB'ler Bilim, Sanayi ve Teknoloji İl Müdürlüğü KOSGEB OKA	2018-2023	İşletmelere finansal planlama ve finansal okuryazarlık eğitimleri verilerek bu kapsamdaki eksikliklerin giderilmesinin sağlanması	Düzenlenen eğitim sayısı

EYLEM ADI – 4: İSTİHDAMIN KORUNMASI						
Eylem No	Eylem Adı	Sorumlu Kuruluş	İşbirliği Yapılacak Kuruluşlar	Başlama-Bitiş	Yapılacak İşlem ve Açıklama	Performans Göstergesi
6	Atıl durumda olan yatırımların envanterinin çıkartılması	OKA	TSO'lar OSB'ler Bilim, Sanayi ve Teknoloji İl Müdürlüğü İŞKUR	2018-2023	Envanter sayesinde bölgedeki atıl durumdaki yatırımların tespit edilmesi	Hazırlanan rapor sayısı
7	Atıl durumda bulunan yatırımların bölge ekonomisine kazandırılmasının sağlanması	OKA	TSO'lar OSB'ler Bilim, Sanayi ve Teknoloji İl Müdürlüğü İŞKUR	2018-2023	İstihdamı korumak adına atıl yatırımların ekonomiye kazandırılması için çalışmaların yapılması	Ekonomiye kazandırılan atıl yatırım sayısı
8	İşletmelerin kamu kaynaklı fonlardan yararlanmalarının sağlanması için etkinliklerin düzenlenmesi	GOÜ	TSO'lar OSB'ler Bilim, Sanayi ve Teknoloji İl Müdürlüğü KOSGEB OKA	2018-2023	İşletmelerin mevcut potansiyellerini artırmak ve ar-ge alt yapılarını güçlendirmek için kamu kaynaklı fonların işletmelere tanıtılması ve proje hazırlamalarının sağlanması	Düzenlenen etkinlik sayısı ve hazırlanan proje sayısı
9	SGK veri tabanına kayıtlı işyerlerinin İŞKUR'a kayıtlarının yapılmasının sağlanması	İŞKUR	SGK	2018-2023	İŞKUR kayıtlarının güncelliğinin sağlanması	Kayıt yaptıran işletme sayısı
10	İŞKUR portal kullanımını ve İŞKUR mobil uygulamasının yaygınlaştırılması	İŞKUR	TSO KOSGEB OSB SGK	2018-2023	İŞKUR portal kullanımının yaygınlaştırılması	İŞKUR portalı kullanıcı sayısı

EYLEM ADI – 4: İSTİHDAMIN KORUNMASI						
Eylem No	Eylem Adı	Sorumlu Kuruluş	İşbirliği Yapılacak Kuruluşlar	Başlama-Bitiş	Yapılacak İşlem ve Açıklama	Performans Göstergesi
11	Mesleki deneyimi olmayan veya stajyer arayan işverenlere İŞKUR desteklerinin anlatılmasına yönelik etkinliklerin düzenlenmesi	İŞKUR	TSO KOSGEB OSB	2018-2023	İŞKUR desteklerinin ilgili kurumlara anlatılması ile istihdam probleminin çözülmesi	Düzenlenen etkinlik sayısı
12	İş sağlığı ve güvenliğinin tüm sektörlerde öncelikli başlık haline getirilmesi	İŞKUR	TSO KOSGEB OSB	2018-2023	İş sağlığı ve güvenliğinin zorunluluğu ve gerekliliği hakkında bilgilendirme toplantıları düzenlemek	Düzenlenen toplantı sayısı

EYLEM ADI – 5: FIRSAT EŞİTLİĞİNİN SAĞLANMASI (DEZAVANTAJLI GRUPLARIN İSTİHDAMI)							
Eylem No	Eylem Adı	Sorumlu Kuruluş	İşbirliği Yapılacak Kuruluşlar	Başlama-Bitiş	Yapılacak İşlem ve Açıklama	Performans Göstergesi	
1	İŞKUR'a kayıt edilen gençlerin ve uzun süreli işsizlerin öncelikle uygun işlere yönlendirilmesi	İŞKUR	OSB TSO	2018-2023	Gençlerin istihdam yüzdesinin artırılmasının sağlanması	İstihdam edilen genç sayısı	
2	OSB'lerde Kreş ve Sosyal Alanların açılması	OSB	Belediye Çevre ve Şehircilik İl Müdürlüğü	2018-...	Kreş ve sosyal alanların OSB'lere açılması ile kadın istihdamı artırılması	Faaliyete Geçen Kreş ve Sosyal Alanlar	
3	Kadın istihdamının mevzuatta belirlenen kolaylıklarına yönelik tanıtım broşürünün hazırlanması	İŞKUR	TSO GOÜ	2018-2021	Kadın istihdamının avantajlarına yönelik hazırlanan broşür ile kadınların farkındalık düzeyinin artırılması	Hazırlanan broşür sayısı	
4	Engellilerin istihdamına yönelik işverenler için farkındalık eğitimlerinin düzenlenmesi	İŞKUR	TSO OSB GOÜ	2018-2023	Engelli istihdamının artırılmasına yönelik düzenlenecek farkındalık eğitimleri ile engelli istihdamının artırılmasının sağlanması	Düzenlenen eğitim sayısı, istihdam edilen engelli sayısı	
5	Dezavantajlı grupların istihdamının artırılması	İŞKUR	TSO OSB	2018-2023	Eski hükümlü ve göçmenlerin istihdamının sağlanmasına yönelik çalışmaların yapılması	İstihdam edilen eski hükümlü ve göçmen sayısı	

Kaynakça

- Bölgesel Gelişme Ulusal Stratejisi (2014-2023) - (Kalkınma Bakanlığı)
- Doğu Karadeniz Projesi (Dokap) Eylem Planı (2014-2018)
- Eğitime Bir Bakış 2017 (OECD)
- İstatistiklerle Kadın 2017 (TÜİK)
- Kırsal Kalkınma Eylem Planı (2015-2018) – (Gıda, Tarım ve Hayvancılık Bakanlığı)
- Meslek Eğitiminde Kalite İçin İşbirliği-Mesleki ve Teknik Eğitimde Güncellenmiş Durum Analizi (2012) - (Vehbi Koç Vakfı, Milli Eğitim Bakanlığı ve Koç Holding)
- Mesleki Eğitim Sanayide Dönüşümün Neresinde? Politika Raporu (2016) - (TEPAV)
- Mesleki Eğitimin Yeniden Yapılandırılması Çalışma Grubu Raporu (2014) - (Kalkınma Bakanlığı)
- Meslekî ve Teknik Eğitim Strateji Belgesi ve Eylem Planı (2013-2017) - (Milli Eğitim Bakanlığı)
- Millî Eğitim İstatistikleri Örgün Eğitim (2016-2017) - (Milli Eğitim Bakanlığı)
- OECD Employment Outlook 2016 / 2016 İstihdam Raporu (OECD)
- OECD Turkey Women Entrepreneurship Outlook 2016 / Türkiye Kadın Girişimcilik 2016 Raporu (OECD)
- Onuncu Kalkınma Planı (2014-2018) - (Kalkınma Bakanlığı)
- Tokat İli İl İstihdam Ve Mesleki Eğitim Kurulu Faaliyet Raporu (2016)
- Tokat İli İl İstihdam Ve Mesleki Eğitim Kurulu Faaliyet Raporu (2017)
- Tokat İli Yatırım Tanıtım Stratejisi (Kasım 2016) - (OKA)
- Tokat İşgücü Piyasası Araştırma Raporu (2016) - (Tokat Çalışma ve İş Kurumu İl Müdürlüğü)
- Tokat İşgücü Piyasası Araştırma Raporu (2017) - (Tokat Çalışma ve İş Kurumu İl Müdürlüğü)
- Tokat'taki Mesleki Eğitimin Durumu ve İhtiyaç Analizi (2012) – (OKA)
- Türkiye Girişimcilik Stratejisi ve Eylem Planı (2015-2018) - (KOSGEB)
- Türkiye'de Mesleki ve Teknik Eğitim Sorunlar-Öneriler (2008) - (MÜSİAD)
- Ulusal İstihdam Stratejisi (2014-2023) - (Çalışma ve Sosyal Güvenlik Bakanlığı)
- Ulusal Kırsal Kalkınma Stratejisi (2014-2020) – (Gıda, Tarım ve Hayvancılık Bakanlığı)
- Yeşilirmak Havza Gelişim Projesi

EK – 1

ORTA KARADENİZ KALKINMA AJANSI

TOKAT İLİ SEKTÖREL EYLEM PLANLARI – İSTİHDAM

Bu çalışmanın amacı; OKA öncülüğünde Tokat İli İstihdam eylem planlarını, üst plan ve strateji belgeleri ışığında ve paydaş işbirliği ile oluşturmaktır. Çalışmadan alınacak verimin en etkili gerçekleştirilmesini sağlamak amacıyla siz değerli paydaşların anket görüşleri önem arz etmektedir. Çalışmaya verdiğiniz destek için teşekkür ederiz.

Dr. Öğr. Üyesi Mihriban COŞKUN ARSLAN

Gaziosmanpaşa Üniversitesi

Kurum:

Pozisyon:

1. Tokat İli için istihdamda öne çıkan aşağıdaki başlıkları önem sırasına göre sıralayınız.

- () Mesleki Eğitimin Güçlendirilmesi
- () Fırsat Eşitliğinin Sağlanması (Dezavantajlı Grupların İstihdamı)
- () İstihdamın Korunması
- () Yeni İstihdam Alanlarının Oluşturulması
- () Kırsal İstihdamın Artırılması
- () Diğer.....

2. Mesleki eğitimin güçlendirilmesi başlığı altında Tokat ili için aşağıdaki konuları önem sırasına göre sıralayınız.

- () Mesleki Eğitim Planlaması ve Rehberliği
- () Mesleki ve Teknik Eğitimin İçeriği ve Sektörler İle uyumu
- () Staj ve İş Başı Eğitim Uygulamalarının Etkinliği
- () Kişisel ve Mesleki Gelişimin Sürekliliği
- () Diğer.....

3. Fırsat Eşitliğinin Sağlanması başlığı altında Tokat ili için aşağıdaki konuları önem sırasına göre sıralayınız.

- () Kadın İstihdamı
- () Gençlerin İstihdamı
- () Engellilerin İstihdamı
- () Yoksul Kesimin İstihdamı
- () Hükümlülerin İstihdamı
- () Göçmenlerin İstihdamı
- () Diğer.....

4. İstihdamın Korunması başlığı altında Tokat ili için aşağıdaki konuları önem sırasına göre sıralayınız.

- () İşletmelerin kurumsallaşmalarının sağlanması
- () İşletmelerde finansal okuryazarlık düzeyinin yükseltilmesi
- () İşletmelerin kamu kaynaklı fonlardan yararlanması
- () İşletme sahiplerinin geleneksel yönetim anlayışından vazgeçmeleri
- () Çalışan memnuniyetinin artırılması
- () Diğer.....

5. Yeni istihdam alanlarının oluşturulması başlığı altında Tokat ili için aşağıdaki konuları önem sırasına göre sıralayınız.

- () Girişimcilik
- () İstihdam Yoğun Yeni Yatırımların Çekilmesi
- () Orta ve uzun vadede ilde ihtiyaç duyulacak mesleklerin belirlenmesi
- () Kamu ve özel kesim arasındaki işbirliği
- () Diğer.....

6. Kırsal İstihdamın Artırılması başlığı altında Tokat ili için aşağıdaki konuları önem sırasına göre sıralayınız.

- () İşgücünün nitelikli hale getirilmesi
- () Tarımsal faaliyetlerinin özendirilmesi
- () Gelir getirici nitelikteki tarımsal ekonomik faaliyetler
- () Altyapı yatırımlarının üretim faaliyetlerini destekleyecek, kırsal yerleşimlerin peyzaj değerini iyileştirecek ve bireylerin yaşam kalitelerini artıracak şekilde gerçekleştirilmesi
- () Diğer.....



ORTA KARADENİZ KALKINMA AJANSI
MIDDLE BLACK SEA DEVELOPMENT AGENCY

A Samsun Organize Sanayi Bölgesi Yaşardoğu Cad.
No: 62 Tekkeköy/SAMSUN
T 0 362 431 24 00
F 0 362 431 24 09
W www.oka.org.tr
E info@oka.org.tr
IG /okaorgtr
F /OrtaKaradenizKalkinmaAjansi

AMASYA YATIRIM DESTEK OFİSİ

Dere Mah. İğneci Baba Sk. No:30 AMASYA
T. 0 (358) 212 69 66 F. 0 (358) 212 69 65

ÇORUM YATIRIM DESTEK OFİSİ

A. Karekeçili Mah. Gazi Cad. No:1 Çorum Valiliği A Blok Kat:3 ÇORUM
T. 0 (364) 225 74 70 F. 0 (364) 225 74 71

SAMSUN YATIRIM DESTEK OFİSİ

Samsun Organize Sanayi Bölgesi Yaşardoğu Cad.
No: 62 Tekkeköy/SAMSUN
T. 0 (362) 431 24 00 F. 0 (362) 431 24 09

TOKAT YATIRIM DESTEK OFİSİ

Kabe-i Mescit Mahallesi Bekir Paşa Sokak No: 11 MERKEZ / TOKAT
T. 0 (356) 228 93 60 F. 0 (356) 228 97 60