

**T.C.**  
**Gıda, Tarım ve Hayvancılık Bakanlığı**  
**TARIMSAL ARAŞTIRMALAR ve POLİTİKALAR GENEL MÜDÜRLÜĞÜ**  
**KARADENİZ TARIMSAL ARAŞTIRMA ENSTİTÜSÜ MÜDÜRLÜĞÜ**

**SAMSUN İLİNDEKİ TARIMSAL ÜRETİCİ ÖRGÜTLERİNİN**  
**YAPISAL SORUNLARININ BELİRLENMESİ**

**TR83/2013/DFD/007**

MEHMET AYDOĞAN  
Ekonomist

AHMET YULAFCI  
Ziraat Yüksek Mühendisi

Kasım , 2013

SAMSUN

© KTAE

Her Hakkı Saklıdır.

Kasım 2013

Karadeniz Tarımsal Araştırma Enstitüsü'nün izni olmaksızın basılamaz, basılı veya elektronik materyal olarak çoğaltılamaz ve/veya dağıtılamaz.

Kaynak gösterilmek şartı ile alıntı yapılabilir.

“Bu Proje Sonuç Raporu Orta Karadeniz Kalkınma Ajansı'nın desteklediği < Samsun İlindeki Tarımsal Üretici Örgütlerinin Yapısal Sorunlarının Belirlenmesi> projesi kapsamında hazırlanmıştır. İçerik ile ilgili sorumluluk Yazarlar ve Karadeniz Tarımsal Araştırma Enstitüsü'ne aittir ve Orta Karadeniz Kalkınma Ajansı'nın görüşlerini yansıtmaz.”

## ÖZET

Bu çalışma Samsun ilinde faaliyet gösteren tarımsal üretici örgütlerinin yapısal sorunlarının tespit edilmesi ve bu sorunlara çözüm önerileri sunmak amacıyla yapılmıştır. Araştırma kapsamında tarımsal üretici örgütü olarak tarımsal üretici birlikleri ve tarımsal kalkınma kooperatiflerinin yöneticileri, bu örgütlere üye/ortak olan üreticiler ve üye/ortak olmayan üreticilerle görüşülmüştür.

Araştırmanın birincil ve temel materyalini Samsun ilinde faaliyet gösteren tarımsal üretici örgütlerinin yöneticileri, üyeleri ve üye olmayan üreticilerden anket ve mülakat yoluyla elde edilen veriler oluşturmaktadır. Araştırma kapsamında tarımsal üretici örgütlerinden 59 yönetici, tarımsal örgütlere üye üreticilerden 68 kişi ve tarımsal üretici örgütlerine üye olmayan 68 kişi ile anket çalışması yapılmıştır. Tarımsal üretici örgütlerinin yöneticilerinin sosyo-ekonomik özellikleri incelenerek tarımsal örgütlerin başarısındaki önemi tartışılmıştır. Tarımsal üretici örgütlerine üye olan ve üye olmayan üreticilerin sosyo-ekonomik özellikleri karşılaştırılmış ve aralarındaki farklılıklar tespit edilmiştir.

Tarımsal örgütlerin üye sayıları, üye sayılarındaki yıllara göre değişim, tarımsal örgütün kurulma fikri ile başarı durumu, üyelerle haberleşme, personel istihdamı, yöneticilerin yöneticilik deneyimi arasında istatistiki açıdan anlamlılık tespit edilmiştir. Yöneticilik deneyimi, tarımsal üretici örgütlerinin başarısında önemli bir etken değilken; yöneticilik konusunda eğitim alan yöneticilerin yönettikleri örgütlerin daha başarılı oldukları tespit edilmiştir.

Herhangi bir tarımsal üretici örgütüne üye olmayan üreticilerin üye olmama sebepleri sırasıyla; yetersiz arazi-hayvan varlığı, yetersiz bilgilendirme, tarımsal örgütlere güvenmeme ve ekonomik getirisinin olmaması olarak sıralanmaktadır.

Tarımsal üretici örgütlerine üye olan üreticiler ortalama 1,2 tarımsal örgüte üyedirler. Ortalama üyelik süresi ise 10,5 yıl olarak tespit edilmiştir. Bu gruptaki üreticilerin %72,1 örgüte karşı mali yükümlülüklerini yerine getirmekte, üye olma amaçları gerçekleşenlerin oranı ise %54,7 olarak tespit edilmiştir.

Yapılan analizlerde tarımsal üretici örgütlerinin %59,3'ünün başarısız olduğu tespit edilmiştir. Diğer bir ifade ile tarımsal üretici birliklerinin %55,2'si, tarımsal kalkınma kooperatiflerinin ise %63,3'ü başarısız grupta yer almaktadır.

Tarımsal üretici örgütlerinin başarısız olmasındaki temel nedenler; üyelerin tarımsal örgütlere güven sorunu, kurulma talebinin üyelerden gelmemesi, bazı tarımsal desteklemelerde tarımsal örgütlere öncelik verilmemesi gibi sebepler gösterilebilir.

**Anahtar Kelimeler:** üretici birlikleri, kalkınma kooperatifleri, Samsun.

## TEŞEKKÜR

Bu projenin ortaya çıkmasında, fikirleri ile bize yön veren Samsun Milletvekili Sayın Prof. Dr. Tülay BAKIR'a;

Projenin yapılması aşamasında bize güvenen ve her türlü desteği sağlayan başta Enstitü Müdürü Dr. Kibar AK olmak üzere, Şahin GİZLENCİ, İdris MACİT, Dr. Hasan ÖZCAN, Dr. Hüseyin DURAN ve Dr. Gülen ÖZYAZICI'ya;

Projemizi 2013 Yılı Doğrudan Faaliyet Desteği kapsamında değerlendirmeye alan ve proje bütçesinin %60,64'ünü hibe olarak destekleyen Orta Karadeniz Kalkınma Ajansı'ndan Genel Sekreter Mevlüt ÖZEN ve Proje İzleme Uzmanı Emre ARSLANBAY'a;

Projenin saha çalışmasında, her gün aynı soruları yorulmadan ve usanmadan farklı üreticilere yönelten, özveri ile uyum içerisinde çalışan, Ondokuz Mayıs Üniversitesi Ziraat Fakültesi Tarım Ekonomisi Bölümü öğrencilerinden sevgili Pelin ATALAY, Volkan KARADUMAN ve Sami KAYA'ya;

Alan çalışması sırasında anket sorularına sabırla verdikleri cevaplardan ve misafirperverliklerinden dolayı Tarımsal Üretici Birlikleri ve Tarımsal Kalkınma Kooperatiflerinin yöneticileri ve tüm çiftçilere teşekkürü borç biliriz...



## İÇİNDEKİLER

	Sayfa No
<b>ÖZET</b>	ii
<b>TEŞEKKÜR</b>	iii
<b>İÇİNDEKİLER</b>	iv
<b>ÇİZELGELER ve ŞEKİLLER</b>	vii
<b>KISALTMALAR</b>	ix
<b>BÖLÜM 1: GİRİŞ</b>	
1.1. Araştırmanın Önemi.....	1
1.2. Araştırmanın Amacı.....	2
1.3. Araştırmanın Kapsamı ve Bölümleri.....	3
1.4. Konu ile İlgili Daha Önce Yapılmış Çalışmalar.....	4
<b>BÖLÜM 2: TARIMSAL ÜRETİCİ ÖRGÜTLERİNE GENEL BAKIŞ</b>	
2.1. Türkiye’de Tarımsal Üretici Örgütleri.....	7
2.1.1. Tarımsal Kooperatifler.....	8
2.1.2. Tarımsal Üretici Birlikleri.....	9
2.2. Samsun’da Tarımsal Üretici Örgütleri.....	10
2.3. Samsun’da Tarımın Mevcut Durumu.....	11
2.3.1. Araştırma Bölgesinin Tanıtımı ve Genel Yapı.....	12
2.3.2. Bitkisel Üretim Durumu.....	12
2.3.3. Hayvansal Üretim Durumu.....	15
<b>BÖLÜM 3: MATERYAL ve YÖNTEM</b>	
3.1. Araştırma Soruları.....	17
3.2. Araştırmanın Hipotezleri.....	18
3.3. Materyal.....	18
3.4. Yöntem.....	19
3.4.1. Örneklem Aşamasında Uygulanan Yöntem.....	19
3.4.2. Anket Aşamasında Uygulanan Yöntem.....	20
3.4.3. Verilerin Değerlendirilmesinde Uygulanan Yöntem.....	21
<b>BÖLÜM 4: ARAŞTIRMA BULGULARI</b>	
<b>4.1. Tarımsal Üretici Örgütleri.....</b>	<b>23</b>
4.1.1. Tarımsal Üretici Örgütlerinin Türlerine, Faaliyet Kollarına ve İlçelere Göre Dağılımı.....	23
4.1.2. Tarımsal Örgütlerin Kuruluş Yılı, Üye Sayısı ve Üye Sayısındaki Değişim.....	25
4.1.3. Tarımsal Örgütlerin Kuruluş Amacı ve Kuruluş Fikrinin Doğması.....	26

4.1.4. Tarımsal Üretici Örgütlerinin Gelirlerine İlişkin Bulgular .....	28
4.1.4.1. Tarımsal Üretici Örgütlerinin Gelir Kaynakları.....	28
4.1.4.2. Üyeleri Mali Yükümlülükleri Ve Yükümlülüklerini Yerine Getirmeme Nedenleri.....	29
4.1.5. Tarımsal Üretici Örgütlerinin Kapasitelerine İlişkin Bulgular.....	30
4.1.6. Üyelerle Haberleşme ve Personel İstihdamı.....	31
4.1.7. Tarımsal Üretici Örgütlerinin Yöneticilerinin Sosyo-Ekonomik Özellikleri.....	32
4.1.7.1. Yaş, Eğitim Durumu ve Başkanlık Tecrübesi.....	32
4.1.7.2. Tarımsal Örgüt Yöneticilerinin Geçim Kaynakları.....	33
4.1.7.3. Tarımsal Örgüt Yöneticisinin Yöneticilik Tecrübesi ve Yöneticilik Eğitimi Alma Durumu.....	34
4.1.7.4. Tarımsal Örgüt Yöneticiliğine Seçilme Şekli.....	35
4.1.7.5. Tarımsal Üretici Örgütü Yöneticilerinin Bilgi Kaynakları.....	36
4.1.8. Tarımsal Örgüt Yöneticilerine Göre Sektörün Üretim İle İlgili Sorunları .....	37
4.1.9. Tarımsal Örgüt Yöneticilerine Göre Sektördeki Üreticilerin Eğitimsel Sorunları.....	38
4.1.9. Tarımsal Örgüt Yöneticilerine Göre Tarımsal Desteklemelerle İlgili Sorunlar..	39
<b>4.2. Tarımsal Üretici Örgütlerine Üye Olan ve Üye Olmayan Üreticilerin Karşılaştırılması</b>	
4.2.1. Yaş, Tarımsal Deneyim, İşletmede Çalışan Nüfus.....	41
4.2.2. Eğitim Durumu.....	42
4.2.3. Gelir Kaynakları.....	42
4.2.4. Arazi, Hayvan ve Alet Makine Varlıkları.....	44
4.2.5. Deneklerin Üretim Faaliyetlerine Göre Dağılımı.....	45
<b>4.3. Herhangi Bir Tarımsal Üretici Örgütüne Üye Olmayan Üreticiler</b>	47
4.3.1. Üye Olmama Sebepleri.....	47
4.3.2. Hangi Şartlar Sağlanırsa Tarımsal Üretici Örgütüne Üye Olursunuz?.....	48
<b>4.4. Tarımsal Örgütlere Üye Olan Üreticiler.....</b>	49
4.4.1. Üreticilerin Tarımsal Örgüte Üyelik Amaçları.....	49
4.4.2. Ortalama Üyelik Süreleri ve Örgüte Bağlılık.....	49
4.4.3. Tarımsal Üretici Örgütüne Yönelik Düşünceler.....	50
4.4.4. Üyelerin Yönetici Seçiminde Dikkat Ettikleri Hususlar.....	52
4.4.5. Tarımsal Örgütün Sahipliği Hakkındaki Bilgi Düzeyi.....	52
4.4.6. Tarımsal Örgütten Yararlanılan Hizmetler.....	53
<b>4.5. Tarımsal Üretici Örgütlerinin Başarılı / Başarısız Olma Durumları.....</b>	56

<b>5. TARIMSAL ÜRETİCİ ÖRGÜTLERİNİN SORUNLARI ve BU SORUNLARA ETKİ EDEN FAKTÖRLER, ÇÖZÜM ÖNERİLERİ</b>	58
5.1. Yönetimde Güvenirlilik ve Şeffaflık Sorunu.....	58
5.2. Yönetimde Süreklilik Sorunu.....	58
5.3. Giriş Sermayesi ve Devlet Desteği.....	59
5. 4. Yönetimin Profesyonellere Devredilmesi.....	60
5. 5. Tarımsal Desteklemelerde Tarımsal Örgüt Başvurularının Önceliği.....	61
5. 6. Denetimin Devlet Tarafından Yapılması veya Denetçilerin Sertifika Programına Alınması.....	62
5. 7. Tarımsal Yayım ve Danışmanlık Hizmetlerine Destekleme ve Tarımsal Üretici Örgütleri.....	63
5. 8. Tarımsal Üretici Örgütlerinin Talebe Göre Kurulması.....	64
5. 9. Tarımsal Örgüt Üyelerine Düzenli Olarak Eğitim Verilmesi.....	64
5.10. Kırsal Göçün Önlenmesi.....	65
<b>6. KAYNAKÇA.....</b>	67
<b>7. ÖZGEÇMİŞLER.....</b>	69
<b>8. ANKET ÇALIŞMALARINDAN GÖRÜNÜMLER.....</b>	71

<b>ÇİZELGELER ve ŞEKİLLER</b>		<b>Sayfa No</b>
Çizelge 1	: Türkiye’deki tarımsal amaçlı kooperatifler	9
Çizelge 2	: Tarımsal amaçlı kooperatif merkez birlikleri	9
Çizelge 3	: Türkiye’de ürün gruplarına göre üretici birlikleri sayısı	10
Çizelge 4	: Samsun’da çalışma konularına göre tarımsal üretici birlikleri	10
Çizelge 5	Samsun’da çalışma konularına göre tarımsal kalkınma kooperatifleri	11
Çizelge 6	: Tarım arazisinin kullanım durumuna göre dağılımı	14
Çizelge 7	: Samsun ilinde sebze çeşitlerine göre seracılık durumu	15
Çizelge 8	: Samsun ilinde yıllar itibariyle küçükbaş-büyükbaş hayvan varlığının gelişimi	15
Çizelge 9	: Samsun ili arıcılık değerleri	16
Çizelge 10	: Anket yapılan işletmelerin ilçelere göre dağılımı	20
Çizelge 11	: Kuruluş amaçlarının üreticilere göre önem sırası	21
Çizelge 12	: Tarımsal örgütlerin dağılımı	23
Çizelge 13	: Tarımsal üretici örgütlerinin faaliyet kollarına göre dağılımı	24
Çizelge 14	: Anket yapılan tarımsal üretici örgütlerinin ilçelere göre dağılımı	24
Çizelge 15	: Tarımsal örgütlerin yaş düzeylerine göre dağılımları	25
Çizelge 16	: Tarımsal örgütlerin üye sayıları	26
Çizelge 17	: Tarımsal örgütlerin üye sayılarındaki değişim	26
Çizelge 18	: Tarımsal örgütlerin kuruluş amaçları	27
Çizelge 19	: Tarımsal örgütün kurulma fikri	28
Çizelge 20	: Tarımsal üretici birliklerinin gelir kaynakları	29
Çizelge 21	: Mali yükümlülüklerin yerine getirilmeme sebepleri	30
Çizelge 22	: Tarımsal üretici örgütlerinin gelirlerinin giderlerini karşılama durumu	30
Çizelge 23	: Tarımsal örgütün üye ve üretim kapasitesi	31
Çizelge 24	: Üyelerle haberleşme şekli	31
Çizelge 25	: Tarımsal üretici örgütlerinin personel istihdam durumu	32
Çizelge 26	: Tarımsal örgüt yöneticisinin yaşı ve başkanlık süresi	32
Çizelge 27	: Tarımsal örgüt yöneticisinin eğitim durumları	33
Çizelge 28	: Tarımsal örgüt yöneticisinin tarım dışı işi	34
Çizelge 29	: Tarımsal örgüt yöneticisinin yöneticilik tecrübesi	34
Çizelge 30	: Tarımsal örgüt yöneticisinin yöneticilik konusunda eğitim alma durumu	35
Çizelge 31	: Tarımsal örgüt yöneticiliğine seçilme şekli	35
Çizelge 32	: Tarımsal örgütün işleyişi ile ilgili bilgi kaynakları	36
Çizelge 33	: Üreticilerin sosyo ekonomik özellikleri bakımından karşılaştırılması	41

Çizelge 34	: Çiftçilerin eğitim durumları bakımından karşılaştırılması	42
Çizelge 35	: Üreticilerin asıl geçim kaynakları	42
Çizelge 36	: Üreticilerin gelirlerinin giderlerini karşılama durumu	43
Çizelge 37	: Tarımsal zararı kapatma şekli	43
Çizelge 38	: Üreticilerin bitkisel üretim alanları (da)	44
Çizelge 39	: Üreticilerin hayvan varlığı	44
Çizelge 40	: Üreticilerin alet makine sahipliği durumu	45
Çizelge 41	: Üretim faaliyetlerine göre üreticilerin dağılımı	46
Çizelge 42	: Üreticilerin tarımsal üretici örgütlerine üye olmama nedenleri	47
Çizelge 43	: Hangi şartlar sağlanırsa tarımsal örgütlere üye olursunuz?	48
Çizelge 44	: Üreticilerin tarımsal örgütlere üye olma amaçları	49
Çizelge 45	: Üreticilerin üye oldukları tarımsal örgüt sayısı	50
Çizelge 46	: Üreticilerin tarımsal örgütlere bağlılık durumları	50
Çizelge 47	: Üye olunan tarımsal örgütlere yönelik düşünceler	51
Çizelge 48	: Tarımsal örgüt yöneticilerinin seçiminde dikkat edilen özellikler	52
Çizelge 49	: Tarımsal örgütün sahipliği hakkındaki bilgi düzeyi	53
Çizelge 50	: Üreticilerin tarımsal örgütten yararlandıkları hizmetler	54
Çizelge 51	: Üreticilerin tarımsal örgütten beklentileri	56
Çizelge 52	: Tarımsal üretici örgütlerinin başarı durumu	57
Şekil 1	: Türkiye’de tarımsal örgütlenme modeli	7

## **KISALTMALAR**

GTHB	: Gıda, Tarım ve Hayvancılık Bakanlığı
OKA	: Orta Karadeniz Kalkınma Ajansı
TÜİK	: Türkiye İstatistik Kurumu
SGTHİM	: Samsun Gıda, Tarım ve Hayvancılık İl Müdürlüğü
TARYAT	: Tarımsal Yatırımcı Danışma Ofisi
SGK	: Sosyal Güvenlik Kurumu
KOBİ	: Küçük ve Orta Büyüklükteki İşletmeler
SPSS	: Statistical Package for the Social Sciences
GSYİH	: Gayri Safi Yurt İçi Hâsıla

## **BÖLÜM 1**

### **GİRİŞ**

Tarım sektörü dünya da olduğu gibi ülkemiz için de gerek insan gıdası ve gerekse diğer sektörlerin hammadde ihtiyaçlarını karşılama yeteneği açısından oldukça önemli bir sektördür. Türkiye'nin 2012 yılı GSYİH içinde tarım sektörü %8,2'lik bir paya sahip iken istihdam edilenler içerisinde tarım sektörü %23,1 bir paya sahiptir. Ülkemizdeki tarım işletmelerinin yapısı incelendiğinde, tarım işletmeleri küçük ölçekli, teknoloji kullanımı yetersiz, emek-yoğun çalışılan ve işletme sermayelerinin yetersiz olduğu görülmektedir. Ülkemizdeki tarım sektörünün bu yapısı, üreticilerin ucuz girdi ve finansman, yeterli teknik bilgi, pazar ve fiyat bilgisine ulaşamamasına neden olmaktadır. Bununla birlikte kırsal alandaki yerleşim yerlerinin dağınık olması, üretici-tüketici zincirinin uzunluğu, yeterli depolama şartlarının olmaması ve üreticiler arasında yetersiz örgütlenme gibi sebeplerle üreticiler serbest pazar şartlarında oluşan fiyatlarla rekabet edememektedir. Ülkemizde üreticilerin pazarlanabilir, sağlıklı ve standart ürünler üreterek emeklerinin karşılığını alabilmeleri kendi örgütlerini kurabilmeleri ile mümkün olacaktır.

#### **1.1. Araştırmanın Önemi**

Ülkemizde özellikle kırsal alandaki sosyal hayat incelendiğinde yardımlaşma, işbirliği, dayanışma ve belli bir ortak amacı gerçekleştirmek için çeşitli kurumların bünyesinde bir araya gelme geleneğinin olduğu görülmektedir. Bu kurumlara günümüzde de kırsal alanda sürdürülen imece, kooperatifler ve üretici birlikleri örnek olarak gösterilebilir.

Türkiye'deki üretici örgütlerinin tarihsel gelişimine bakıldığında, ilk kooperatifin 1913 yılında kurulduğu görülmektedir. Günümüzde çiftçi örgütleri olarak kooperatifler, üretici ve yetiştirici birlikleri, ziraat odaları ve tarım kredi kooperatifleri gibi örgütlerin kanunlar çerçevesinde kurulabileceği görülmektedir. Ülkemizdeki üretici birliklerinin genel yapısı incelendiğinde, sayıları oldukça fazla ancak üye sayıları ile orantılı olarak etkinliklerinin çok düşük olduğu görülmektedir. Üretici örgütlerinin ortak amacı; üyelerini eğitim ve yayım yolu ile bilinçlendirmek, pazara göre üretim yapılmasını sağlamak, tarım politikalarının belirlenmesinde ve üreticilerin çıkarlarını korumada etkin rol almak şeklinde özetlenebilir.

Ülkemizde tarımsal üretici örgütlerinin geçmişi Cumhuriyetin ilanından öncesine dayanmasına rağmen gelişmiş ülkelerde olduğu gibi tarım sektöründe aktif rol oynayamamalarının sebeplerinin ortaya konulması araştırmanın önemini ortaya koymaktadır.

## 1.2. Araştırmanın Amacı

Türkiye İstatistik Kurumu (TÜİK, 2011) tarafından İBBS2 düzeyinde yayınlanan bölgesel gayrisafi katma değer verilerine göre Samsun ilinin de dâhil olduğu TR 83 bölgesi 2008 yılında kişi başına 6.914 dolar yıllık katma değer ile Türkiye genelinde 15. sırada yer almaktadır. Veri bölgesel bazda yayınlandığı için il düzeyinde değerlendirme yapmak mümkün olmamakla birlikte bölgede yaratılan bu gelirden Samsun ilinin önemli bir yere sahip olduğu düşünülebilir. Bölgesel gayri safi katma değer faaliyet kollarına göre incelendiğinde 2008 yılı itibariyle gerek Türkiye genelinde, gerekse de Samsun ilinin yer aldığı TR 83 bölgesinde en yüksek payın hizmetler sektöründe olduğu, bunu sanayi ve daha sonra tarım sektörünün izlediği anlaşılmaktadır. Samsun ilinin bu tarımsal potansiyeli yanında üretici örgütlenmesi bakımından da oldukça gelişmiş olduğu söylenebilir. Samsun ilinde 35 üretici birliği, 67 tarımsal kalkınma kooperatifi, 17 ziraat odası bulunmaktadır. Tarımsal üreticilerin emeklerinin karşılığını alabilmeleri için bu üretici örgütlerinin aktif olarak çalışması gerekmektedir. Daha önce yapılan çalışmalar incelendiğinde ve geçmiş saha deneyimlerimize dayanarak adı geçen bu tarımsal üretici örgütlerinin aktif olarak çalışmadığı görülmekte ve bu sorunlarının ortadan kaldırılabilmesi için öncelikle sorunların tespit edilmesi gerekmektedir.

Üretici örgütlerinin kuruluş amaçları doğrultusunda etkin olarak çalışması ile tarım sektöründe üretim belirli bir plan çerçevesinde, hem iç pazarda hem de dış pazarda kolayca pazarlanabilecek standartlarda üretilmesi sağlanabilecektir. Aynı şekilde, üretici örgütleri piyasadaki fiyatın oluşmasında ve ürünlerin pazarlanmasında söz sahibi olabileceği için üreticiler ürünlerini hak ettikleri fiyat seviyesinden satabileceklerdir. Diğer taraftan, üreticiler birlikte hareket etme gücünü kullanarak girdileri toplu olarak daha ucuza alarak maliyetlerini düşürebileceklerdir. Dolayısı ile üretici örgütlerinin etkinliğinin artması üreticilerin gelir seviyesinin artmasına neden olabilecektir. Üretici gelirlerindeki bu artış ülke ekonomisine pozitif bir etki yapacaktır. Planlanan bu çalışma ile üretici örgütleri ile ilgili sorunlar tespit edilerek bu sorunların çözülebilmesi ve üretici örgütlerinin daha aktif çalışmasını sağlayacak politikalar için veri sağlanması amaçlanmaktadır. Bu temel amaç çerçevesinde araştırma amaçları aşağıdaki gibidir:

1. Tarımsal üretici örgütlerinin kuruluş amaçları doğrultusunda, başarılı olarak faaliyet gösterip göstermediklerinin ortaya konulması,
2. Tarımsal üretici örgütlerinin faaliyetlerinin yürütülmesindeki olumlu veya olumsuz faktörlerin tespit edilmesi,



3. Tarımsal üretici örgütlerinin üye/ortakları tarafından benimsenip benimsenmeme durumlarının ortaya konulması,
4. Çiftçilerin tarımsal üretici örgütlerine bakış açılarının ortaya konulması,
5. Tarımsal üretici örgütlerinin yöneticilerinin beklentileri ve sorunlara çözüm önerilerinin belirlenmesi,
6. Tarımsal üretici örgütlerinin yöneticilerinin ve çiftçilerin bilgi kaynaklarının tespit edilmesi,
7. Tarımsal üretici örgütleri arasındaki işbirliğinin tespit edilmesi,

### **1.3. Araştırmanın Kapsamı ve Bölümleri**

Bu araştırma projesi Samsun İl merkezi ve ilçelerinde faaliyet gösteren tarımsal üretici örgütlerinin yöneticileri, üye/ortakları ve bu tarımsal üretici örgütlerine üye/ortak olmayan üreticileri kapsamaktadır.

Araştırma beş ana bölümden oluşmaktadır. Birinci bölümde; araştırmanın önemi, araştırmanın amacı, kapsamı ve araştırmanın daha önce yapılmış çalışmalarla ilgisini ortaya koyan literatür bilgisinden oluşmaktadır. Bu bölümde, araştırmanın neden yapılması gerektiği ve bilime katkıları bakımından incelenmiştir.

Araştırmanın ikinci bölümünde, tarımsal üretici örgütlerinin Dünya, Türkiye ve Samsun'daki durumu tartışılarak, Samsun ilinin tarımsal yapısındaki yeri tartışılmıştır.

Üçüncü bölümde, araştırma tasarımı ortaya konulmaktadır. Bu bölümde, araştırmanın hipotezleri, araştırma sorularına yer verilmiştir. Aynı zamanda, deneklerin belirlenmesinden ve verilerin yorumlanmasına kadar geçen işlemlerde hangi metotların kullanıldığı detayları ile açıklanmıştır.

Dördüncü bölüm, araştırmadan elde edilen bulgulara ayrılmıştır. Bu bölümde, elde edilen veriler, Bölüm 3'de açıklanan yöntemlerle analiz edilerek yorumlanmış ve sonuçlar tartışılmıştır.

Beşinci ve son bölüm, araştırmadan elde edilen bulguların sentezlenerek sonuç haline getirildiği ve önerilerin sunulduğu bölümdür. Bu bölüm ayrıca, araştırmanın kısıtlılıkları ve gelecekte yapılacak araştırmalara yönelik ipuçlarını da içermektedir.

#### 1.4. Konu İle İlgili Daha Önce Yapılmış Çalışmalar

Yardımlaşma, işbirliği, dayanışma ve belli bir ortak amacı gerçekleştirmek için bir araya gelme; Türk örf ve adetlerinde çeşitli dönemlerde farklı adlar altında süregelen bir toplu hareket edebilme yeteneğidir. Bu birlikte hareket etme eylemi eski Türk devletlerinde Ahilik, gedik ve lonca, günümüzde köylerde imece adı altında sürdürülürken (Özköse, 2003), 20. yüzyılın başlarında bugünkü anlamıyla ilk tarımsal kooperatifler kurulmuştur (Mülâyim, 1992).

Türk tarımında üretici örgütlenmesi mesleki örgütlenme ve ekonomik örgütlenme olarak ikiye ayrılmaktadır (Yercan, 2007). Tarımsal mesleki örgütlenme, üreticilerin meslek standartlarını belirleyen, haklarını savunan ve çıkarlarını gözeten kurumlar niteliğinde olan Ziraat Odaları, Çiftçi Dernekleri ve Sendikalardan oluşmaktadır. Üzerinde durulması gereken ve üreticinin ekonomik olarak refaha kavuşmasını amaçlayan ise üreticinin ekonomik örgütlenmesidir. Tarımsal Kalkınma Kooperatifleri, Sulama Birlikleri, Damızlık Sığır Yetiştirici Birlikleri ve Üretici Birlikleri üreticinin ekonomik örgütlenmesindeki örgütlenme şeklini oluşturmaktadır.

Araştırmada; çiftçinin ekonomik kalkınmasına katkı yapacak örgütler olması dolayısı ile tarımsal amaçlı kooperatifler ve üretici birlikleri esas alınmıştır. Bu bölümde, ilgili örgütlere ilişkin yapılan çalışmalar irdelenecektir.

Tarımsal amaçlı kooperatifler 1163 sayılı Kooperatifler Kanunu'na göre kuruluşları yapılmakta ve Gıda, Tarım ve Hayvancılık Bakanlığı'nın (GTHB) görev alanında bulunmaktadır. Tarımsal Kalkınma Kooperatifi, Sulama Kooperatifi, Su Ürünleri Kooperatifi ve Pancar Ekicileri Kooperatifi bu kapsamda kurulabilecek kooperatiflerdir.

Tarımsal üretici birlikleri ise 5200 sayılı kanun kapsamında; "üretimi talebe göre planlamak, ürün kalitesini iyileştirmek, ürünlerin ulusal ve uluslararası ölçekte pazarlama gücünü artırıcı tedbirler almak üzere tarım üreticilerinin ürün veya ürün grubu bazında bir araya gelerek, tüzel kişiliğe haiz tarımsal üretici birliklerini kurmalarını sağlamak" amacıyla kurulabilmektedir (Anonim, 2004).

Tarımsal üretici örgütleri ile ilgili yapılan çalışmalar incelendiğinde, çalışmaların tarımsal üretici örgütlerinin tarihi gelişimi (Bilgin ve ark., 2008; Altınkaya, 2010), üreticilerin örgütlenme düzeyi ve örgütlenmeye bakış açıları (Terin ve Çelik Ateş, 2010; Karlı ve Çelik, 2003; Armağan ve Özden, 2008), çiftçi örgütlerinin üyelere yönelik etkinliği (Karlı ve Çelik, 2003), kırsal kesimdeki üretici örgütlenmesinin kalkınmadaki rolü (İnan, 1987), üretici

birliklerinin üretici ihtiyaçlarını karşılama becerileri (Yılmaz ve ark., 1989), tarımsal kalkınma kooperatiflerinin tarımsal ürünlerin pazarlanmasındaki rolü (Everest, 2009) ve son zamanlardaki çalışmalarda ise AB’de tarımsal üretici örgütlenmesi ve Türkiye’deki örgütlenme modelinin karşılaştırıldığı (Yercan, 2007) görülmektedir. Bununla birlikte, örgüt kültürü ve tarımsal üretici örgütleri ilişkisi (Yüksel, 2006) ve küresel mali krizlerin etkisini azaltmada tarımsal örgütlerin rolünü (Özdemir ve ark., 2011) araştıran spesifik çalışmalara da rastlanılmıştır.

Konu ile ilgili daha önce yapılan çalışmalar incelendiğinde, Türkiye’deki tarımsal üretici örgütlerinin piyasa düzenlenmesinde önemli bir aktör görevini üstlenemediği (Gazanfer, 2007; Keskin ve ark, 2008) ve bu eksiklikten dolayı üretici-tüketici arz zincirinin uzadığı (Çukur, 2006; Günaydın, 2007; Saner, 1993; Keskin ve ark., 2008; Yılmaz ve Aydoğmuş, 2007) görülmekte; bunun sonucunda da üreticiler ürettikleri ürünü rekabet şartları oluşmadan aracılara satmak durumunda kalmaktadırlar. Hâlbuki üreticiler örgütlü bir şekilde hareket edebilseler, hem ucuz girdi temin ederek maliyetlerini düşürebilecekler hem de tarımsal üretici örgütünün piyasa düzenleyici rolünün olumlu etkisinden yararlanabileceklerdir.

Karlı ve Çelik (2003), GAP’da yaptıkları çalışmalarında; çiftçilerin eğitim düzeyinin düşük, örgütlenme bilincinin zayıf ve çiftçi örgütlenmesinin yetersiz olduğunu; kırsal alanda yaşayan insanların refah düzeyinin yükseltilebilmesi için üretici örgütlenmesine ihtiyaç olduğunu ifade ederken; Yılmaz ve ark. (2009); tarım kooperatifleri, üretici birlikleri gibi organizasyonların yeterince etkin olamadıklarını ileri sürmektedirler. Everest (2009) ise tarımsal üretici örgütlerinin pazarlama kanalında belli aşamalara kadar rol aldığı ancak ürün fiyatlarının belirlenmesinde bir rol almadıklarını ileri sürmektedir.

Daha önce yapılan çalışmaların yöntemleri incelendiğinde; ikincil veriler kullanılarak yapılan çalışmaların ağırlıkta olduğu görülmektedir. Birincil veriler kullanılarak yapılan çalışmalarda verilerin deneklerden anket yoluyla elde edildiği, verilerin değerlendirilmesinde yüzdeler, oranlar ve basit istatistikî metotların kullanıldığı görülmektedir (Bkz. Kılıç, 2011).

Bu çalışma; daha önce yapılmış çalışmaların aksine tarımsal üretici örgütlerinin sorunlarına bütünsel bir yaklaşımla odaklanmaktadır. Diğer çalışmalar konuya, ya üye/ortaklar açısından veya tarımsal üretici örgütünün yöneticisi gözüyle bakmaktadırlar. Diğer bir anlatımla, tarımsal üretici örgütlerinin sorunlarının tespit edilmesinde hem üye/ortak olan ve üye/ortak olmayan üreticilerin yanında tarımsal üretici örgütlerinin yöneticilerinin de aynı araştırmada görüşlerine yer verilen tek çalışmadır. Benzer şekilde, yukarıda ifade edilen diğer

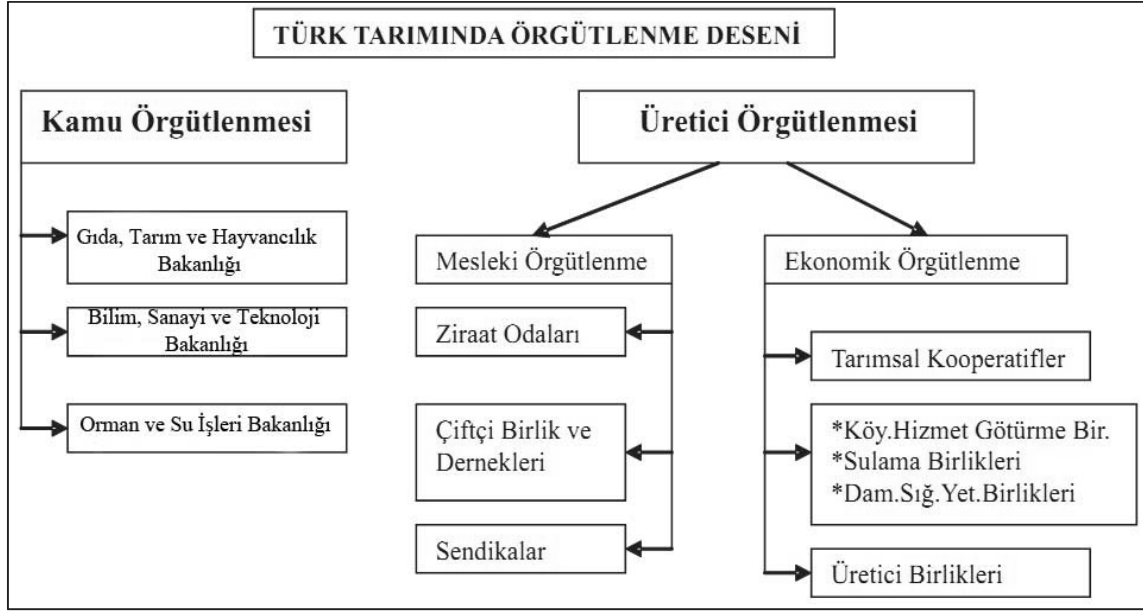
alışmalarda tarımsal üretici örgütlerinin başarı durumlarının sorgulanmadığı görölmektedir. Bu alışma, aynı araştırmada hem üye/ortak olan/olmayan üreticilerin görüşlerinin yanında yöneticilerin ifadeleri de dikkate alınarak tarımsal üretici örgütlerini başarılı/başarısız olarak sınıflandırmaya tabi tutması ve bu sınıflandırmadaki etken faktörlerin neler olduğunu ortaya koyması açısından özgün bir araştırmadır ve literatüre özgün değeri katacağı için yapılması gerekmektedir.

## BÖLÜM 2: TARIMSAL ÜRETİCİ ÖRGÜTLERİNE GENEL BAKIŞ

### 2.1. Türkiye’de Tarımsal Üretici Örgütleri

Türkiye’de tarımsal örgütlenme modeli iki ana başlık altında incelenebilir (Şekil 1). Bunlardan birincisi, devletin tarım sektöründeki örgütlenmesini ifade eden Kamu Örgütlenmesidir. İkinci örgütlenme modeli ise üretici örgütlenmesidir. Üretici örgütlenmesini de kendi arasında Mesleki Örgütlenme ve Ekonomik Örgütlenme olarak iki başlık altında incelemek mümkündür (Yercan, 2007).

Şekil 1: Türkiye’de tarımsal örgütlenme modeli



**Kaynak:** Yercan (2007)’den uyarlanmıştır.

Mesleki örgütlenme modelinde, çiftçilerin meslek odaları konumunda bulunan yarı resmi tüzel kişiliğe sahip Ziraat Odaları; daha çok teknik konularda üyelerine bilgi aktarımında bulunmak ve üyeleri arasında görüş alışverişinde bulunmak, mesleğin menfaatlerini korumak için kamuoyu oluşturma faaliyetlerinde bulunmak amacıyla; çiftçi birlik ve dernekleri; sanayiciye karşı üreticilerin haklarını korumak için ise çiftçi sendikaları yer almaktadırlar.

Türkiye’de tarımsal ekonomik örgütlenme, bu araştırmanın da konusu ile doğrudan ilgili olan Tarımsal Kooperatifler, Damızlık Sığır Yetiştiricileri Birlikleri ve Üretici Birliklerinden oluşmaktadır.

Araştırmanın bu bölümünde, Tarımsal Kalkınma Kooperatifleri ve Üretici Birliklerinin kuruluş amaçları ve aralarındaki farklar tartışılarak ülke genelindeki durumu özetlenecektir.

### 2.1.1. Tarımsal Kooperatifler

Kooperatif; fertlerin tek başlarına yapamayacağı, birlikte yapmalarında yarar bulunan işleri en iyi bir biçimde ve maliyeti fiyatına yapmak üzere dayanışma suretiyle ekonomik güçlerini bir araya getirmek olarak tanımlanabilir.

Gıda, Tarım ve Hayvancılık Bakanlığı'nın kuruluş ve denetim açısından görev alanında bulunan tarımsal amaçlı kooperatifler, 1163 sayılı Kooperatifler Kanunu'na göre kırsal alanda kurulan tarımsal kalkınma, sulama, su ürünleri ve pancar ekicileri kooperatifleri ile 3223 sayılı kanunla ve 1581 sayılı kanuna göre kurulan Tarım Kredi Kooperatifleri ve üst kuruluşlarından oluşmaktadır.

Bu araştırmanın kapsamında yer alan tarımsal kalkınma kooperatiflerinin amaçları;

1. Ortaklarının her türlü bitkisel, hayvancılık, ormancılık konularındaki istihsalini gerçekleştirmek ve ihtiyaçları ile ilgili temin, tedarik, işletme, pazarlama, değerlendirme faaliyetlerinde bulunmak;
2. Ortakların ekonomik ve sosyal yönden gelişmelerine yardımcı olmak, iş sahası temin etmek;
3. Ortakların ekonomik gücünü arttırmak için tabii kaynaklardan faydalanmak, el ve ev sanatları ile tarımsal sanayiinin gelişmesini sağlayıcı tedbirler almak, olarak sıralanabilir.

Türkiye'de tarımsal kooperatiflerin türlerine göre dağılımı Çizelge 1'de verilmiştir. Buna göre, Türkiye'deki tarımsal amaçlı kooperatiflerin %63,3'ü tarımsal kalkınma kooperatifinden oluşurken; en fazla ortak Pancar Ekicileri Kooperatifinde olduğu görülmektedir. Diğer bir deyişle Türkiye'deki tarımsal amaçlı kooperatiflerin %82,5'i tarımsal kalkınma kooperatifi ve sulama kooperatiflerinden oluşmaktadır. Üreticilerin kooperatiflere ortaklık durumu incelendiğinde; Türkiye'deki 3.9 milyon kooperatif ortağının %70'inin Pancar Ekicileri Kooperatifi ve Tarım Kredi Kooperatiflerine ortak olduğu görülmektedir. Tarımsal kalkınma kooperatiflerinin sayıca fazla ancak ortaklık bakımından aynı oranda büyük olmadıkları söylenebilir.

Çizelge 1: Türkiye’deki tarımsal amaçlı kooperatifler

Kooperatif Türü	Kooperatif Sayısı	Ortak Sayısı
Tarımsal Kalkınma Kooperatifi	8.209	869.369
Sulama Kooperatifi	2.486	296.024
Su Ürünleri Kooperatifi	576	31.137
Pancar Ekicileri Kooperatifi	31	1.629.340
Tarım Kredi Kooperatifi	1.659	1.070.227
Toplam	12.961	3.896.097

Kaynak: Tarım Reformu Genel Müdürlüğü verileri (2013).

Tarımsal kooperatifler 129 birlik ve 8 merkez birliği olmak üzere örgütlenmiş durumdadırlar (Çizelge 2).

Çizelge 2: Tarımsal amaçlı kooperatif merkez birlikleri

Kooperatif Merkez Birliğinin Adı	Merkez Birlik Sayısı	Kooperatif Birlik Sayısı	Ortak Kooperatif Sayısı	Ortak Sayısı
Köy-Koop.(Eski çok amaçlı) Merkez Birliği	1	20	1.875	213.425
Tarım-Koop. Merkez Birliği	1	11	891	118.068
Hay-Koop. Merkez Birliği	1	33	2.001	207.457
Ormancılık Koop. Merkez Birliği	1	27	2.436	299.078
Çay Koop.Merkez Birliği	1	5	47	68.109
Sulama Koop.Merkez Birliği	1	13	1.418	177.244
Su Ürünleri Koop. Merkez Birliği	1	13	185	10.490
T.Kredi Koop.Merkez Birliği	1	16	1.659	1.070.227
Toplam	8	138	10.512	2.164.098

Kaynak: Tarım Reformu Genel Müdürlüğü verileri (2013).

### 2.1.2. Tarımsal Üretici Birlikleri

Tarımsal Üretici Birliklerinin; 2004 yılında çıkarılan 5200 sayılı Yasa ve 2005 yılı başında çıkarılan yönetmelik ile ürün veya ürün grubu bazında, ilçe düzeyinde kurulması öngörülmüştür. Birlikler, ürün veya ürün grubu bazında faaliyet gösteren ve tüzüklerinde belirlenen miktardaki tarımsal üretimi bu kuruluşlar aracılığıyla pazarlamayı taahhüt eden, en az 16 tarım üreticisinin bir araya gelmesi ile asgari ilçe düzeyinde kurulabilmektedir. Aynı ürün veya ürün grubu için ilçe düzeyinde en fazla bir birlik kurulabilmektedirler. Birlikler, tarım üreticilerinin geniş katılımını sağlayacak önlemler almakla yükümlüdürler (5200 Sayılı yasa, 4. Madde).

Tarımsal üretici birliklerinin amacı; üretimi talebe göre planlamak, ürün kalitesini iyileştirmek, kendi mülkiyetine almamak kaydıyla pazara geçerli norm ve standartlara uygun ürün sevk etmek, ürünlerin ulusal ve uluslararası ölçekte pazarlama gücünü artırıcı tedbirler almak üzere; tarım üreticilerinin ürün veya ürün grubu bazında bir araya gelmesi olarak ifade edilebilir.

Türkiye’de 2004 yılında 5200 sayılı yasanın yürürlüğe girmesinden bugüne kadar çeşitli ürün ve ürün grubu bazında kurulan üretici birliği sayısı 810’a ulaşmış durumdadır (Çizelge 3).

Çizelge 3: Türkiye’de ürün gruplarına göre üretici birlikleri sayısı

Ürün Grupları	Birlik Sayısı	Üye Sayısı
Hayvansal Üretim İle İlgili Üretici Birlikleri	485	195.147
Meyve Üreticileri Birlikleri	148	11.825
Sebze ve Süs Bitkileri Üretici Birlikleri	60	5.733
Tarla Bitkileri Üretici Birlikleri	65	5.852
Su Ürünleri Üretici Birlikleri	32	1.173
Organik Ürünler Üretici Birlikleri	20	2.236
Toplam	810	221.966

Kaynak: Tarım Reformu Genel Müdürlüğü verileri (2013).

Çizelge 3 incelendiğinde, ülke genelinde faaliyet gösteren üretici birliklerinin büyük çoğunluğunun (%59,9) hayvansal üretim ile ilgili birliklerden meydana geldiği görülmektedir. Bunu sırasıyla meyvecilik ve tarla bitkileri ürün grubundaki üretici birlikleri takip etmektedir. Özellikle son yıllarda organik olarak üretilmiş olan ürünlere talepteki artmayla birlikte organik üretimde de artış yaşanmakta ve organik üreticilerde kendi aralarında birliklerini kurmaktadır.

## 2.2. Samsun’da Tarımsal Üretici Örgütleri

Samsun ilinde tarımsal üretici örgütlerinin sayısına bakıldığında oldukça iyi durumda olduğu görülmektedir. Başta hayvansal üretim, meyvecilik, sebzeçilik ve tarla bitkileri konusunda üreticilerin bir araya geldiği, il ve ilçe düzeyinde üretici birliklerinin kurulduğu görülmektedir (Çizelge 4). Samsun ilinde faaliyet gösteren tarımsal üretici birliklerinin hemen hemen yarısının (%44,4) hayvansal üretim ile ilgili olduğu görülmektedir. Bu durum araştırma bölgesinin hayvansal potansiyelinin yüksekliği ile de açıklanabilir.

Çizelge 4: Samsun’da çalışma konularına göre tarımsal üretici birlikleri

Birlikler	Sayısı	%
Hayvansal Üretim İle İlgili	16	44,4
Meyve Üreticileri	8	22,2
Sebze Üreticileri	4	11,1
Süs Bitkileri Üreticileri	1	2,8
Tarla Bitkileri Üreticileri	7	19,4
Toplam	36	100,0



Samsun ilinde çiftçi örgütlenmesinde üretici birliklerinin yanında tarımsal kalkınma kooperatifleri de önemli bir paya sahiptir. Samsun ilindeki tarımın mevcut potansiyeli ile ilişkili olarak faaliyet gösteren tarımsal kalkınma kooperatiflerinin çalışma konuları da farklılıklar göstermektedir (Çizelge 5). Üretici birliklerinden farklı olarak, tarımsal kalkınma kooperatiflerinin %68,7'sinin hayvansal üretim ile ilgili konularda faaliyet gösterdikleri görülmektedir. Süt toplama ve pazarlama amacıyla kurulan kooperatiflerde hayvansal üretim ile ilgili kabul edildiğinde, faaliyet gösteren tarımsal kalkınma kooperatiflerinin  $\frac{3}{4}$ 'ünün hayvansal üretim ile ilgili olduğu görülmektedir.

Çizelge 5: Samsun'da çalışma konularına göre tarımsal kalkınma kooperatifleri

Çalışma Konusu	Sayısı	%
Damızlık Sığır Yetiştiriciliği Projesi	19	28,4
Süt Sığırcılığı projesi	17	25,4
Hayvansal üretim ve girdi temini	10	14,9
Orman ürünleri istihali	8	11,9
Süt toplama ve pazarlama	5	7,5
Sebze üretim ve pazarlama	3	4,5
Akaryakıt istasyonu işletmeciliği	3	4,5
Diğer	2	3,0
Toplam	67	100,0

Halk elinde ıslah amacıyla besi, damızlık ve süt sığırcılığı projelerinin devlet tarafından desteklenmesi, süt toplama ve pazarlama işlemlerinin örgütler aracılığı ile yapılması ve bunun devlet tarafından primle desteklenmesi hayvansal üretici örgütlerinin sayıca ve etkinlik olarak diğer örgütlerden üstün olmasının nedeni olarak açıklanabilir.

### 2.3. Samsun'da Tarımın Mevcut Durumu

Samsun ili coğrafi konumu itibari ile Orta ve Doğu Karadeniz bölgesinin giriş kapısı konumundadır. Kentin sahip olduğu nüfus yoğunluğu sebebi ile ticari faaliyetler bölgedeki diğer illere göre daha hareketlidir. Samsun ili bu özelliklerinin yanı sıra ülkenin önemli iki büyük akarsuyu olan Yeşilırmak Nehrinin beslediği Çarşamba Ovası, Kızılırmak nehrinin beslediği Bafra Ovaları olmak üzere ülke tarımında önemli yere sahip iki verimli ovaya sahiptir. İlin tarımsal potansiyelinin bu kadar yüksek olması, başta yazlık ve kışlık sebzeler bakımından ülkeye sağladığı yarar yanında tarımda sağladığı istihdam açısından da önemlidir. Benzer şekilde, ovaların verimli olması, üretim çeşitliliğini ve üretici sayısını artırırken, üreticilerin de kendi aralarında örgütlenmelerini sağlamıştır. Bu sebeple, Samsun tarımının mevcut potansiyeli ve tarımsal örgütlenmeye katkısını daha derinlemesine inceleyebilmek

açısından Samsun tarımını, mevcut potansiyeli, bitkisel üretim ve hayvansal üretim olmak üzere ayrı ayrı incelemek konuya zenginlik katacaktır.

### **2.3.1. Araştırma Bölgesinin Tanıtımı ve Genel Yapı**

Samsun ili Karadeniz Bölgesi'nin orta kesiminde yer almaktadır. Kuzeyinde Karadeniz, doğusunda Ordu ilinin Ünye ve Akkuş ilçeleri, batısında Sinop ilinin Durağan ve Gerze ilçeleri, güneyinde Tokat ilinin Erbaa, Amasya ili Merkez ve Taşova, Suluova, Merzifon, Gümüşhacıköy ilçeleri ile Çorum ilinin Osmancık ilçeleri yer almaktadır.

Karadeniz sahil şeridinin orta bölümünde Yeşilırmak ve Kızılırmak nehirlerinin Karadeniz'e döküldüğü deltalar arasında yer alan Samsun ili 9.579 km<sup>2</sup> yüzölçümüne sahiptir. Coğrafi konum olarak 40° 50' – 41° 45' kuzey enlemleri, 37° 08' – 34° 25' doğu boylamları arasında yer alır (Anonim 11).

Samsun ili sahip olduğu bir milyonun üzerindeki nüfus açısından Türkiye'de 16. sırada, nüfus yoğunluğu bakımından 14. sırada yer almaktadır. İl ve ilçe merkezlerinde yaşayan nüfusun toplam nüfusa oranı %66,4'tür. Diğer bir ifade ile Samsun ilindeki nüfusun 2/3'ü kentlerde yaşamaktadır.

Samsun ili 946 milyon dolar dış alım ile Ülkede 17. sırada iken, 440 milyon dolarlık dış satımı ile Türkiye'de 23. sırada yer almaktadır. Diğer bir ifade ile Samsun ili yurt dışına sattığından daha fazla değerde ürünü yurt dışından satın almaktadır.

Samsun ilinde 2010 yılı itibari ile işsizlik oranı %7,8 olup işsizliğin en fazla olduğu iller arasında 60., iş gücüne katılma oranı açısından da ülke genelinde %50,8 oranı ile 36. sırada yer almaktadır.

Samsun ilinde okuma yazma bilmeyen kadınların oranı (%8,1) ülke ortalamasının üzerinde iken erkeklerde okuma yazma bilmeyen oranı (%2,1) ülke ortalamasının altındadır.

Samsun ilinde göç etme oranı yıllar itibariyle artmakta ve 2011 yılında net göç hızı %-6,61 olarak hesaplanmıştır. Bu oran, Samsun ilinin aldığı göçten daha fazla oranda dışarıya göç verdiğini ifade etmektedir (TÜİK, 2011).

### **2.3.2. Bitkisel Üretim Durumu**

Samsun ili 2.1 milyar dolarlık bitkisel üretim değeri ile Türkiye'de 11. sırada yer almakta ve ülkedeki toplam bitkisel üretimin değeri olarak %2,47'sini tek başına karşılamaktadır. Samsun ili hayvansal üretim açısından incelendiğinde, 1.1 milyar dolarlık canlı hayvan varlığı ile 19. sırada, 305 milyon dolarlık hayvansal üretim değeri ile de 11. sırada yer almaktadır. Hem

bitkisel üretim hem de hayvansal üretim açısından Samsun ili Türkiye tarımında önemli bir yere sahiptir (SGTHİM, 2012).

Bitki örtüsü yönünden oldukça zengin olan Samsun'da ormanların yanı sıra bağ, bahçe, çayır ve ekili alanlar önemli yer tutmaktadır. Samsun ili tarla ürünleri bakımından oldukça uygun bir potansiyele sahiptir. Samsun ilinde ekonomik bakımdan yetiştirilen başlıca ürünler buğday, mısır, çeltik, tütün ve fındıktır. Sanayi bitkisi olarak ayçiçeği tarımı yapılmaktadır. Çayır mera ve yem bitkileri ekilişlerinde Tarım Bakanlığı'nın uygulamakta olduğu yem bitkileri desteklemeleri doğrultusunda artışlar olmuştur ve devam etmektedir. İlin toplam 455.324 hektarlık tarım alanının 110.751 hektarında sulu, 340.105 hektarında ise susuz tarım yapılmaktadır (Çizelge 6).

Samsun ilinde 91.452 ha alanda kapama meyvecilik üretimi yapılmaktadır. Bu kapama alanının 87.819 hektarı fındık alanıdır. Fındık üretimi Merkez, Terme, Çarşamba, Salıpazarı, Ayvacık, Tekkeköy, 19 Mayıs, Bafra, Alaçam, Yakakent ve Asarcık ilçelerinde yapılmaktadır. Yine kapama olarak Merkez ve Çarşamba ilçelerinde şeftali üretimi yapılmakta ve önemli gelir kaynağı oluşturmaktadır. Diğer meyve ürünlerinin yetiştiriciliği dağınık bahçe şeklinde yapılmaktadır. Samsun ilinde 87.819 dekar fındık bahçesi olup yaklaşık 107.298 ton fındık üretimi yapılmaktadır. 2009 yılı itibarıyla, 22.501 ton şeftali, 13.421 ton elma, 8.666 ton armut üretimi gerçekleşmiştir (SGTHİM, 2010). Ülkemizde üretimi iç tüketimle eritilmeyecek miktarlara ulaşan ürünlerin en önemlisi fındıktır. Fındık ekim alanlarını daraltılması ve bu alanlarda tüketimi ve ihracatı mümkün diğer ürünler yetiştirilmesi mümkündür. Çarşamba ve Terme ovalarında taban arazilerde yetiştirilen fındığın yerine alternatif ürünler yetiştirilebilir (STSO, 2008).

Çizelge 6: Tarım arazisinin kullanım durumuna göre dağılımı

İlçe adı	Toplam (da)	Tarla alanı (da)		Açıkta sebzeler	Örtü altı sebze	Meyvelikler	Zeytinlikler	Kavaklık	Tarıma elverişli ancak kullanılmayan
		Ekilen	Nadas						
Alaçam	274.880	188.595	40.000	5.320	11	3.003	5	0	37.946
Asarcık	70.000	60.700	2.600	855	0	3.164	0	0	2.681
Ayvacık	164.240	52.025	4.500	2.484	0	80.271	0	0	24.960
Bafra	677.870	478.450	15.000	80.955	1.320	27.419	81	0	74.645
Çarşamba	589.220	135.778	0	158.420	18.400	260.710	0	15912	0
Havza	407.380	363.759	25.000	1.675	1	2.011	0	0	14.934
Kavak	302.280	183.250	32.000	2.550	2	3.583	0	0	80.895
Ladik	144.400	112.989	20.111	1.900	0	773	0	0	8.627
Ondokuzmayıs	85.420	45.336	0	2.845	16	27.982	0	0	9.241
Salıpazarı	152.980	11.533	0	279	20	140.228	0	0	920
Tekkeköy	158.920	79.151	1.000	9.933	24	55.879	0	0	12.933
Terme	426.310	91.485	0	35.200	830	260.052	0	38743	0
Vezirköprü	461.170	416.039	5.000	9.941	14	3.604	20	0	26.552
Yakakent	75.500	40.556	27.132	266	2	1.006	120	0	6.418
Atakum	150.920	65.600	6.500	1.862	16	26.131	16	0	50.795
Canik	107.140	59.788	0	581	0	17.531	0	0	29.240
İlkadım	78.550	54.133	4.128	1.400	0	7.267	0	0	11.622
İl Toplamı	4.327.180	2.439.167	182.971	316.466	20.656	920.614	242	54.655	392.409

Kaynak: SGTHİM, 2010.

İlimizin Bafra ve Çarşamba ovalarında geniş alanlarda sebzecilik yaygın olarak yapılmaktadır. En fazla üretimi yapılan sebzeler domates, biber, hıyar, patlıcan, ıspanak, fasulye, kabak, lahana, pırasa, karpuz ve kavundur. Toplam 38.676 ha alanda sebze tarımı yapılmaktadır. Ayrıca, plastik sera ve yüksek tünellerde son yıllarda artan bir oranla sebze yetiştiriciliği yapılmaktadır. Mevcut örtülü alan 13.778 dekadır (Çizelge 7).

Çizelge 7: Samsun ilinde sebze çeşitlerine göre seracılık durumu (da)

Ürün çeşidi	Plastik Sera		Plastik Tünel		Toplam Ekiliş	Toplam Üretim	Örtü Altı Ekilişler		
	Ekiliş	Üretim	Ekiliş	Üretim			Plastik Sera	Plastik Tünel	Toplam Ekiliş
Domates	54	816	701	10.213	755	11.029	54	701	755
Patlıcan	11	40	0	0	11	40	11	0	11
Hıyar	141	2200	3206	57.393	3.347	59.593	141	3206	3.347
Marul	38	96	705	1085	743	1.181	38	705	743
T.Fasulve	26	93.3	300	672.5	326	765.8	26	300	326
Sivribiber	0	0	240	945	240	945	0	240	240
D.Biber	1	3	1325	5187	1326	5.190	1	1325	1326
Kavun	0	0	4500	11250	4500	11250	0	4500	4500
Karpuz	0	0	6000	36.000	6.000	36.000	0	6000	6.000
Isırganak	1	1.5	255	455	256	456.5	1	255	256
Taze Soğan	4	10.5	0	0	4	10.5	4	0	4
Kabak	1	1	350	980	351	981	1	350	351
Maydanoz	2	2	0	0	2	2	2	0	2
Roka	1	1	0	0	1	1	1	0	1
Dereotu	1	1	0	0	1	1	1	0	1
Toplam	281	3.265.3	17.582	124.181	17.863	127.446	281	17.582	17.863

Kaynak: SGTHİM,2010

### 2.3.3. Hayvansal Üretim Durumu

Samsun'da yapılan hayvancılık tamamen ailelerin kendisini geçindirmesine yöneliktir. Samsun ilinde yıllar itibari ile hayvan varlığı Çizelge 8’de verilmiştir. Türkiye büyükbaş hayvan varlığının %2,8’i ve manda varlığının %12’si Samsun ilinde bulunmaktadır (TÜİK, 2009).

Çizelge 8: Samsun ilinde yıllar itibariyle küçükbaş-büyükbaş hayvan varlığının gelişimi(Adet/Yıl)

İlçe Adı	Küçükbaş		Büyükbaş Hayvan							
	Koyun (Yerli)	Kıl Keçisi	B.Baş Top.	Manda	At	Katır	Eşek	Kültür	Melez	Yerli
Alaçam	10.000	500	21.635	2.140	700	55	870	2.892	11.083	3.895
Asarcık	600	0	12.900	319	85	525	1.89	555	2.154	7.370
Avvacık	1.000	50	7.860	4	110	50	900	486	2.073	4.237
Bafra	25.000	500	47.920	3.800	500	2.00	320	9.250	24.600	7.450
Çarşamba	4.162	0	34.459	685	44	0	90	4.845	21.440	7.355
Havza	7.200	0	23.883	488	50	320	250	6.758	13.932	2.085
Kavak	4.500	300	14.781	413	80	30	450	3.182	4.741	5.885
Lâdik	10.000	0	10.502	329	108	0	110	2.518	6.267	1.170
Ondokuzm	1.180	20	10.550	545	0	0	0	2.235	5.615	2.155
Salıpazarı	0	0	7.868	138	45	105	120	1.495	3.737	2.228
Tekkeköy	9.650	350	13.226	10	5	15	16	3.062	7.504	2.614
Terme	2.930	0	20.800	850	290	230	40	1.591	11.498	6.301
Vezirköprü	30.000	1.500	36.990	805	500	200	1.00	7.140	18.420	8.925
Yakakent	10.560	290	6.789	110	273	325	579	610	1.850	3.042
Atakum	1.500	50	12.680	70	20	40	120	2.462	7.165	2.803
Canik	4.500	50	10.580	40	100	300	500	481	5.009	4.150
İlkadım	1.950	0	5.918	23	30	50	100	1.150	3.165	1.400
İl Toplamı	124.732	3.610	299.34	10.76	2.94	4.24	7.35	50.71	150.25	73.06

Kaynak: SGTHİM, 2010

Samsun ilinde arıcılık için uygun koşulların bulunması sebebiyle arıcılık faaliyetleri yaygındır (Çizelge 9).

Çizelge 9: Samsun ili arıcılık değerleri

İlçeler	Kovan Sayısı (Adet)		Bal Üretimi (Kg)	Balmumu Üretimi (Kg)
	Eski Tip	Yeni Tip		
Alaçam	75	3.720	74.400	5.580
Asarcık	0	178	2.152	138
Ayvacık	0	0	0	0
Bafra	1.000	11.000	120.000	6.250
Çarşamba	0	2.568	33.384	3.338
Havza	290	5.800	120.000	9.100
Kavak	40	2.500	38.100	2.450
Ladik	0	1.915	26.600	2800
Ondokuzmayıs	0	3.441	50.000	5.160
Salıpazarı	0	3.142	47.130	4.230
Tekkeköy	30	2.700	29.000	2.850
Terme	30	23.355	480.100	47.600
Vezirköprü	110	3.100	41.000	4.815
Yakakent	30	550	4.425	870
Atakum	0	1.615	32.300	1.709
Canik	0	2.350	3.550	2.540
İlkadım	90	1.989	22.800	3000
İl Toplamı	1.695	66.203	1.124.941	102.430

Kaynak: SGTHİM, 2010.

### **BÖLÜM 3: MATERYAL ve YÖNTEM**

Araştırmanın bu bölümünde araştırmanın amacı, kapsamı, araştırma soruları, araştırmanın hipotezleri, örneklem büyüklüğü ve örnek seçiminde başvuru kısıtları ile araştırma soru ve hipotezlerini test ederken kullanılacak istatistikî yöntemler konusunda bilgi verilmektedir. Bu bölümde, araştırmanın veri toplama yöntemi, araştırmanın sınırlılıkları, verilerin geçerlilik ve güvenilirlikleri gibi konular detayları ile açıklanmıştır.

Gerek kuruluş kanunlarında gerekse literatürde tarımsal kalkınma kooperatiflerinde üye yerine ortak kelimesi kullanılırken, tarımsal üretici birliklerinde üye kelimesi kullanılmaktadır. Bu araştırmada, her iki organizasyonunun benzer yönlerini alıp sentezleyerek, her iki organizasyonu da içine alan tarımsal üretici örgütü deyimini kullanılmıştır. Tarımsal üretici örgütünü oluşturan kişiler ise üye olarak adlandırılmıştır.

#### **3.1. Araştırma Soruları**

Bu bölümde araştırmanın ortaya çıkmasına neden olan ve araştırmanın amacına yön veren araştırma sorularına yer verilmektedir. Araştırma soruları şunlardır;

1. Tarımsal üretici örgütleri kuruluş amaçları doğrultusunda başarılı olarak faaliyet gösterebilmekte midirler?
2. Tarımsal üretici örgütlerinin işleyişinde hangi faktörler etkilidir?
3. Tarımsal üretici örgütüne üye/ortak olan çiftçiler kendi örgütlerini benimsemekte ve sahiplenmekte midir?
4. Tarımsal üretici örgütüne üye/ortak olan çiftçiler kendi örgütlerinin geleceği hakkında ne düşünmektedirler?
5. Tarımsal üretici örgütlerinin yöneticilerinin beklentileri nelerdir? Ve Örgütün işleyişini kolaylaştıracak önerileri var mıdır?
6. Tarımsal üretici örgütlerinin yöneticilerinin ve çiftçilerin bilgi kaynakları nelerdir? Farklı mıdır?
7. Tarımsal üretici örgütleri arasında işbirliği var mıdır?
8. Aynı bölgedeki tarımsal üretici örgütüne üye/ortak olmayan çiftçilerin üye/ortak olmama nedenleri nelerdir?
9. Aynı bölgedeki tarımsal üretici örgütüne üye/ortak olmayan çiftçiler hangi koşullar düzeltilirse tarımsal örgüte üye/ortak olmayı düşünmektedirler?

10. Faaliyetlerinde başarılı olan tarımsal üretici örgütlerinin yöneticilerinin sosyo-ekonomik ve demografik özellikleri, başarılı olmayan örgütlerin yöneticilerinin sosyo-ekonomik ve demografik özelliklerinden farklı mıdır?

### **3.2. Araştırmanın Hipotezleri**

Bu bölümde, araştırma sorularına cevap aranması ve araştırmacının istatistiksel testler yapmadan önce, araştırma alanına ait daha önce yapılan çalışmaların incelemesine ve yapılan pilot çalışma sonuçlarına dayanılarak oluşturduğu araştırma hipotezleri yer almaktadır. Daha sonra üreticilerle yüz yüze yapılan anket çalışmasından elde edilen verilerin ilgili istatistikî metotlarla sınanması yapılmıştır.

Araştırma projesinin alternatif hipotezleri şunlardır;

1. Tarımsal üretici örgütlerinin kuruluş amaçları doğrultusunda başarılı olarak faaliyet göstermelerini etkileyen faktörler vardır;
2. Tarımsal üretici örgütlerinin başarılı olmasında örgüt yöneticilerinin sosyo-ekonomik özellikleri etkili faktörlerdir;
3. Tarımsal üretici örgütlerinin başarılı olarak faaliyet göstermesinde, üye/ortakların tarımsal örgütü benimseme durumları etkilidir;
4. Kuruluş amaçları doğrultusunda başarılı olarak faaliyet gösteren tarımsal üretici örgütlerinin yöneticilerinin bilgi kaynakları farklıdır;
5. Kuruluş amaçlarını gerçekleştirmiş, başarılı tarımsal üretici örgütleri arasında işbirliği vardır;
6. Tarımsal örgüte üye/ortak olan çiftçiler ile herhangi bir tarımsal örgüte üye olmayan çiftçilerin sosyo-ekonomik özellikleri arasında farklılıklar vardır;
7. Herhangi bir tarımsal örgüte üye/ortak olmada eğitim düzeyi, arazi büyüklüğü ve sahip olunan büyükbaş hayvan varlığı önemli faktörlerdir.

### **3.3. Materyal**

Araştırmanın ana materyalini Samsun ilindeki Üretici Birlikleri ve Tarımsal Kalkınma Kooperatiflerinin yöneticilerinden, üye/ortaklarından ve herhangi bir üretici birliği veya tarımsal kalkınma kooperatifine üye/ortak olmayan üreticilerden anket yoluyla elde edilen veriler oluşturmaktadır.

Araştırmada, daha önce yapılmış çalışmalar, tarımsal kuruluşların veri tabanları ve TÜİK verileri gibi ikincil verilerden de yararlanılmıştır.



### 3.4. Yöntem

#### 3.4.1. Örneklem Aşamasında Uygulanan Yöntem

Araştırmada üç farklı ana kitle bulunmaktadır. Birinci ana kütle, Samsun ilindeki üretici birlikleri ve tarımsal kalkınma kooperatiflerinin yöneticilerinden oluşmaktadır. Samsun ilindeki mevcut üretici birlikleri ve tarımsal kalkınma kooperatiflerinin listesi Gıda, Tarım ve Hayvancılık Samsun İl Müdürlüğü kayıtlarından temin edilmiştir. Bu kapsamda gayeli örneklem yöntemiye göre 59 tarımsal üretici örgütü yöneticisi ile anket çalışması yapılmıştır.

İkinci ana kitle, Samsun ilindeki tarımsal üretici örgütlerine üye/ortak olan 8705 çiftçiden oluşmaktadır. Anket yapılacak işletme sayısı basit tesadüfi örneklem yöntemiye göre aşağıdaki formül yardımıyla 68 olarak tespit edilmiştir (Yamane, 1967)

$$n = \frac{n_0}{1 + \frac{n_0 - 1}{N}} \quad (1)$$

$$n_0 = \frac{z^2 pq}{d^2} \quad (2)$$

Formülde, N ana kitleye dâhil işletme sayısını,  $n_0$  sonlu düzeltme faktörünün 1'e eşit olduğu durumdaki örnek hacmini ifade etmektedir ve yukardaki formül (2) ile hesaplanmaktadır. Bu eşitlikte  $d$  ortalamadan izin verilen sapma miktarını,  $p$  ortalamadan daha küçük değerlerin meydana gelme ihtimalini,  $q$  ortalamadan daha büyük değerlerin meydana gelme ihtimalini,  $z$  standart normal dağılım tablosundaki değeri göstermektedir.

Araştırmada ortalamadan izin verilen sapma miktarı %10 olup, %90 güven aralığında gerekli örnek hacmi tarımsal üretici örgütüne üye/ortak olanlar için 68 olarak hesaplanmıştır.

Üçüncü ana kitle olan herhangi bir tarımsal üretici örgütüne üye olmayan çiftçilerden oluşmaktadır. Samsun ilindeki toplam çiftçi sayısı 60690 olup, basit tesadüfi örneklem yöntemiye göre yukarıdaki formüller yardımı ile 68 olarak hesaplanmıştır.

Hangi üreticiler ile anket yapılacağına karar verilirken, tesadüfi sayılar tablosu ve oluşturulan çerçeve listesinden yararlanılmıştır. Örnek hacimlerinin %25'i yedek işletme olarak tespit edilmiştir. Köylerde, asil işletmelere ulaşamadığı durumlarda yedekleri ile anket çalışması yapılmıştır. Anket yapılan işletmelerin ilçelere göre dağılımı Çizelge 10'da verilmiştir.

Çizelge 10: Anket yapılan işletmelerin ilçelere göre dağılımı

İlçe Adı	Tarımsal Üretici Örgütü Üyeliği			Temsil oranı (%)		
	Yönetici	Üye	Üye olmayan	Yönetici	Üye	Üye olmayan
Alaçam	2	2	2	3,39	2,94	2,94
Asarcık	3	3	3	5,08	4,41	4,41
Atakum	2	2	2	3,39	2,94	2,94
Ayvacık	1	1	1	1,69	1,47	1,47
Bafra	7	12	10	11,86	17,65	14,71
Canik	1	1	1	1,69	1,47	1,47
Çarşamba	6	8	8	10,17	11,76	11,76
Havza	5	6	5	8,47	8,82	7,35
İlkadım	1	1	1	1,69	1,47	1,47
Kavak	3	3	3	5,08	4,41	4,41
Lâdik	2	2	3	3,39	2,94	4,41
Salıpazarı	2	2	2	3,39	2,94	2,94
Ondokuz Mayıs	2	2	2	3,39	2,94	2,94
Tekkeköy	3	3	3	5,08	4,41	4,41
Terme	8	9	8	13,56	13,24	11,76
Vezirköprü	6	6	9	10,17	8,82	13,24
Yakakent	1	1	1	1,69	1,47	1,47
SAMSUN	4	4	4	6,78	5,88	5,88
TOPLAM	59	68	68	100,00	100,00	100,00

### 3.4.2. Anket Aşamasında Uygulanan Yöntem

Bu araştırma kapsamında veri toplama yöntemleri arasından anket, mülakat ve gözlem yöntemi uygulanmıştır. Veri toplama yöntemleri arasından anket, mülakat ve gözlem yöntemlerinin uygun olacağı düşünülmüştür. Anket yöntemi ile birlikte mülakatın tercih edilmesinde, insanların yazılı olarak ifade etmekten kaçındığı bazı düşüncelerini, konuşma ve kayda alınma durumu olmadığında daha rahat olarak aktaracağı düşüncesi rol oynamıştır. Mülakat ve gözlem yöntemlerine ilave olarak araştırma verilerinin güvenilirliğinin sağlanması amacıyla ayrıca kahvehanelerde üreticilerle sohbet edilmesi yoluna gidilmiştir. Anketler proje personeli tarafından 2013 yılı Ağustos ve Eylül aylarında uygulanmıştır.

### 3.4.3. Verilerin Değerlendirilmesinde Uygulanan Yöntem

Anket, mülakat ve gözlem yoluyla elde edilen veriler bilgisayar ortamına aktarılmıştır. Bu çalışmada, öncelikle tarımsal üretici örgütlerinin yöneticilerinin sosyo-ekonomik özellikleri, herhangi bir tarımsal üretici örgütüne üye olan ve üye olmayan çiftçilerin sosyo-ekonomik özellikleri karşılaştırılarak incelenmiştir.

İkinci olarak, tarımsal üretici örgütlerinin başarılı-başarısız olma durumları tespit edilmiştir. Bunun için şu yöntem izlenmiştir. Öncelikle, 5200 sayılı kanun ve 1163 sayılı kanuna göre kurulan birlik ve tarımsal kooperatiflerin kanuni görevleri ve gerekse kuruluş sözleşmelerindeki kuruluş amaçları belirlenmiştir. Bu amaçların, örgüte üye olan çiftçiler tarafından önem sırasına göre sıralanması istenmiştir. Bu sıralama işlemine göre, her kuruluş amacı için Çizelge 11'deki puan sistemi kullanılmıştır.

Çizelge 11: Kuruluş amaçlarının üreticilere göre önem sırası

Kategori	Toplam Skor	%	Puan değeri
Ürünler pazar bulma	325	21,5	6
Ucuz girdi temini	313	20,7	5
Desteklerden yararlanabilmek için	262	17,3	4
Danışmanlık hizmetleri	219	14,5	3
Çiftçinin çıkarlarını korumaya yönelik faaliyetler	197	13,0	2
Eğitim ve bilgi desteği	196	13,0	1

Tarımsal üretici örgütleri yöneticilerine Çizelge 10'daki değişkenleri gerçekleştirip gerçekleştiremedikleri sorulmuştur. Gerçekleştirilen her faaliyet için Çizelge 11'deki karşılığına denk gelen puanları verilmiş ve aldıkları puanlar toplanarak her üretici örgütü için bir skor elde edilmiştir. Elde edilen bu skorlar toplanarak aritmetik ortalaması bulunmuştur. Elde edilen aritmetik ortalamanın altında kalan tarımsal üretici örgütleri başarısız, aritmetik ortalamanın üstünde puan alan tarımsal üretici örgütleri başarılı örgütler olarak sınıflandırılmıştır.

Tarımsal üretici örgütlerinin başarılı olarak faaliyet göstermesinde etkili olan faktörler tespit edilerek yorumlanmıştır.

Üçüncü olarak tarımsal üretici örgütleri arasındaki işbirliği düzeyleri incelenerek işbirliği düzeylerinin örgütlerin başarısındaki payı tartışılmıştır.

Arařtırmadaki verilerin analizleri bilgisayar ortamında yapılmıřtır. Parametrik ve parametrik olmayan istatistiki testlerin uygulanmasında SPSS ve SAS istatistik paket programları kullanılmıřtır. Uygulanan testlerin sonucuna g re yorumlar yapılmıřtır.

## BÖLÜM 4: ARAŞTIRMA BULGULARI

### 4.1. TARIMSAL ÜRETİCİ ÖRGÜTLERİ

#### 4.1.1. Tarımsal Üretici Örgütlerinin Türlerine, Çalışma Konularına ve İlçelere Göre Dağılımı

Çalışmamıza konu olan tarımsal üretici örgütlerinin dağılımı Çizelge 12’de verilmiştir. Buna göre; Samsun ilinde anket yapılan tarımsal üretici örgütlerinin %49,2’sini tarımsal üretici birlikleri, %50,8’i ise tarımsal kalkınma kooperatiflerinden oluşmaktadır. Araştırmada, Samsun ilindeki tarımsal üretici birliklerinin %80,5’i, tarımsal kalkınma kooperatiflerinin ise %44, 8’i ile anket çalışması yapılmıştır. Çalışmaya dâhil olan tarımsal kalkınma kooperatiflerinin görece olarak daha az olması, bazı tarımsal kalkınma kooperatiflerinin yöneticilerine ulaşamama ve tarımsal kalkınma kooperatiflerinin fiilen faaliyet göstermemelerinden kaynaklanmaktadır.

Çizelge 12: Tarımsal örgütlerin türlerine göre dağılımı

Türü	Sayı	%
Üretici Birliği	29	49,2
Kalkınma Kooperatifi	30	50,8
Toplam	59	100,0

Tarımsal üretici örgütleri faaliyet gösterdikleri üretim kollarına göre incelendiğinde (Çizelge 13), tarımsal üretici örgütlerinin yarısından fazlası süt üretimi (%59,3) alanında faaliyet gösterdiği görülmektedir. Bunu sırasıyla meyvecilik (%13,6) ve hayvan ıslahı (%5,1) amacıyla kurulan tarımsal üretici örgütleri izlemektedir. Bu durum, hayvansal üretimde daha kolay örgütlenebilme olanağı, bitkisel üretimde hal aracılığı ile pazarlama olanağının süt üretiminde olmaması ve süt ürünlerinin kolay taşınabilmesi ile açıklanabilir. Diğer bir etken ise, üreticiler için örgütlenme dendiğinde bunun sadece süt üretiminde olacağının yerleşmiş bir fikir olmasıdır.

Çizelge 13: Tarımsal üretici örgütlerinin faaliyet kollarına göre dağılımı

Faaliyet Kolu	Sayı	%
Akaryakıt İstasyonu İşletmeciliği	2	3,4
Arıcılık	1	1,7
Balıkçılık	1	1,7
Hayvan Islahı	3	5,1
Kırmızı Et Üretimi	1	1,7
Meyvecilik	8	13,6
Sebzecilik	4	6,8
Süt Üretimi	35	59,3
Tahıl Üretimi	2	3,4
Tarım Alet ve Makinaları	1	1,7
Tavukçuluk	1	1,7
Toplam	59	100,0

Çalışma kapsamında görüşülen tarımsal üretici örgütlerinin ilçelere göre dağılımı Çizelge 14’de verilmiştir. Buna göre; en fazla anket yapılan tarımsal üretici örgütleri sırasıyla Bafra (%25,4), Çarşamba (%11,9), Havza (%11,9) ve diğerler ilçelerde faaliyet göstermektedir. Bu durum, tarımsal üretici örgütlerinin sayısının ilçelerin gelişmişlik düzeyi ile doğrudan orantılı olması ile açıklanabilir. Diğer bir anlatımla, yerleşim yerlerinin tarımsal gelişmişlik düzeyleri arttıkça o bölgede kurulan tarımsal üretici örgütlerinin sayısı da artmaktadır denilebilir.

Çizelge 14: Anket yapılan tarımsal üretici örgütlerinin ilçelere göre dağılımı

İlçe	Sayı	%
Çarşamba	7	11,9
Salıpazarı	2	3,4
Asarcık	2	3,4
Alaçam	1	1,7
Ondokuzmayıs	3	5,1
Atakum	2	3,4
İlkadım	2	3,4
Bafra	15	25,4
Vezirköprü	5	8,5
Havza	7	11,9
Terme	5	8,5
Tekkeköy	3	5,1
Kavak	2	3,4
Lâdik	2	3,4
Yakakent	1	1,7
Toplam	59	100,0

#### 4.1.2. Tarımsal Örgütlerin Kuruluş Yılı, Üye Sayısı ve Üye Sayısındaki Değişim

Tarımsal üretici örgütlerinin kuruluş yılları baz alınarak faaliyet gösterdikleri yıl sayıları hesaplanmıştır. Buna göre; tarımsal üretici örgütlerinin kurulmasına dayanak olan 5200 sayılı kanunun 2004 yılında yürürlüğe girmesiyle orantılı olarak, tarımsal üretici birliklerinin faaliyet süreleri tarımsal kalkınma kooperatiflerine göre daha azdır. Bununla birlikte, tarımsal üretici örgütlerinin yarısına yakını 6-11 yıl arasında faaliyet gösterdikleri tespit edilmiştir. Diğer örgütlenme modellerinde olduğu gibi tarımsal üretici örgütlerinin de uzun yıllar başarılı olarak faaliyet göstermeleri istenilen bir durumdur. Çizelge 15 incelendiğinde, 11 yıl üzerinde faaliyet gösteren tarımsal üretici birliğine rastlanılmazken tarımsal kalkınma kooperatiflerinin ancak 4 tanesinin 23 ve üzeri yıldan beri faaliyet gösterdiği görülmektedir.

Çizelge 15: Tarımsal örgütlerin yaş düzeylerine göre dağılımları

Kuruluştan bu yana geçen süre	Üretici Birliği	Kalkınma Kooperatifi	Toplam	%
0-5	15	2	17	28,8
6-11	14	15	29	49,2
12-17	0	5	5	8,5
18-22	0	4	4	6,8
23+	0	4	4	6,8
Toplam	29	30	59	100,0

Tarımsal üretici örgütlerinin üye sayıları, aidat gelirleri, ürün potansiyeli ve örgütlenme düzeyi açısından dolayısı ile tarımsal üretici örgütünün faaliyeti açısından oldukça önemlidir. Çalışmada incelenen tarımsal üretici örgütlerinin üye sayıları karşılaştırmalı olarak Çizelge 16'da verilmiştir. Buna göre; her iki örgütlenme modelinde de üye sayıları açısından yoğunlaşmanın 1-100 ve 101-200 üye sayısı aralığında olduğu görülmektedir. Genel olarak incelendiğinde tarımsal üretici birliklerinin üye sayılarının tarımsal kalkınma kooperatiflerinin üye sayılarından daha fazla olduğu görülmektedir. Bu durum, tarımsal üretici birlikleri il veya ilçe düzeyinde örgütlenirken tarımsal kalkınma kooperatiflerinin kırsal kesimde örgütlenmeleri ile açıklanabilir. Diğer bir ifade ile tarımsal üretici örgütlerinin üye kapsam alanlarının daha yüksek olması ile açıklanabilir.

Çizelge 15: Tarımsal örgütlerin üye sayıları

Üye Sayısı Aralığı	Üretici Birliği		Kalkınma Kooperatifi		%
	Sayı	%	Sayı	%	
1-100	9	31,0	17	56,7	44,1
101-200	4	13,8	8	26,7	20,3
201-300	2	6,9	4	13,3	10,2
301-400	2	6,9	0	0,0	3,4
401+	12	41,4	1	3,3	22,0
Toplam	29	100	30	100	100

Tarımsal üretici örgütlerinin üyelerinin üye sayılarındaki değişmelerin tespit edilmesi geleceğe yönelik projeksiyonların oluşturulması açısından önem taşımaktadır. İncelenen tarımsal üretici örgütlerinin sayılarındaki değişim istatistiki açıdan önemli bulunmuştur ( $p<0,05$ ). Buna göre tarımsal üretici birliklerinin üye sayısı artma eğiliminde iken tarımsal kalkınma kooperatiflerinin üye sayıları azalma eğiliminde olduğu tespit edilmiştir. Buna sebep olarak, süt primi ve bazı tarımsal teşviklerin tarımsal üretici birlikleri üzerinden verilmesi gösterilebilir. Tarımsal üretici birliklerinin yaklaşık 1/3'ü, tarımsal kalkınma kooperatiflerinin ise yarısında üye sayısında bir değişim olmadığı tespit edilmiştir (Çizelge 17).

Çizelge 17: Tarımsal örgütlerin üye sayılarındaki değişim

Üye Sayısındaki değişim	Üretici Birliği		Kalkınma Kooperatifi		%
	Sayı	%	Sayı	%	
Değişme olmadı	9	32,1	14	50,0	41,1
Azaldı	2	7,1	10	35,7	21,4
Arttı	17	60,7	4	14,3	37,5
Toplam	28	100,0	28	100,0	100,0

P (0,000)<0,05

#### 4.1.3. Tarımsal Örgütlerin Kuruluş Amacı ve Kuruluş Fikrinin Doğması

Tarımsal üretici örgütlerinin kuruluş amaçları, hem kuruluşlarını düzenleyen kanunlara göre farklı olmakla birlikte bulundukları coğrafi bölgedeki hayvansal ve bitkisel ürün çeşitlerine göre de değişebilmektedir. Bunun yanı sıra, son yıllarda kamunun bazı desteklemeleri bu tarımsal örgütler aracılığı ile vermesinin yanı sıra aynı şekilde bazı hizmetlerin de ancak bir tarımsal örgüt üyeli durumunda sağlanmasının önemi büyüktür. Kamu elindeki bazı imkânları üreticileri yönlendirici bir şekilde kullanabilmektedir. Bunun tarımsal örgütleşme açısından etkili örneklerinden birisi 1960'lı yıllarda yurt dışına işçi gönderme de ilk şartın bir tarımsal kalkınma kooperatifine üye olunmasını zorunlu kılmasıdır. Bunun yanı sıra, örgütleşmenin



asıl amacı olan birlikte hareket etme ve bu birlikte hareket etme sonucunda kâr sağlama amacı da çeşitli şekillerde görülebilmektedir.

Araştırmamıza konu olan tarımsal üretici örgütlerinin kuruluş amaçları Çizelge 18’de incelenmiştir. Tarımsal kalkınma kooperatifleri ortaklarını bir araya getirmek, pazarlama ve desteklerden yararlanmak için örgütlenme yolunu seçerken, tarımsal üretici birlikleri bunların yanı sıra daha spesifik alanlarda yoğunlaştığı görülmektedir. Diğer bir ifade ile, tarımsal üretici birlikleri üyelerinin mesleki olarak da bir araya gelmeleri ve organik üretim gibi daha spesifik alanlarda birlik oluşturma amacıyla kurulduğu görülmektedir. Her iki örgütlenme modeli birlikte değerlendirildiğinde, tarımsal üretici örgütlerinin yarısına yakını (%47,4) üreticilerin bir araya gelmesi ve ürün pazarlama amacıyla kurulduklarını söylemek mümkündür.

Çizelge 18: Tarımsal örgütlerin kuruluş amaçları

Kuruluş amacı	Üretici Birliği	Kalkınma Kooperatifi	%
Üreticileri bir araya getirmek	9	6	25,4
Üreticinin ürettiği ürünleri değer fiyatından satmak, pazarlama	6	7	22,0
Desteklerden yararlanabilmek için	4	6	16,9
Hayvan Islahı ve hayvancılığı canlandırmak için	3	4	11,9
Üreticiler arasında mesleki işbirliği sağlamak	3	2	8,5
Ortak işletme kurmak için	1	2	5,1
Yurtdışına işçi göndermek	0	3	5,1
Organik üretimi yaygınlaştırmak	1	0	1,7
Üreticileri bilinçlendirmek	1	0	1,7
Üreticilerin hak ve menfaatlerini korumak	1	0	1,7
Toplam	29	30	100,0

Tarımsal üretici örgütlerinin kurulma fikrinin üyelerden mi yoksa başka kaynaklardan mı ortaya çıktığı, tarımsal üretici örgütlerinin başarılı olmasında büyük bir etkidir (Çizelge 51). Tarımsal örgütün kurulma fikri ile tarımsal örgütün türü arasında istatistiki olarak bir anlamlılık bulunmazken tarımsal örgütün kurulma fikri ile tarımsal örgütün başarılı olması arasında anlamlılık tespit edilmiştir ( $p<0,05$ ). Buna göre, tarımsal örgütün kurulma fikri üyelerinden gelen tarımsal üretici örgütleri, kurulma fikri başka kaynakların yönlendirmesi ile gerçekleşen tarımsal üretici örgütlerinden daha başarılı olduğu söylenebilir.

Araştırmamıza konu olan tarımsal üretici örgütlerinin kurulma fikirlerinin ortaya çıkması bakımından karşılaştırdığımızda (Çizelge 19); tarımsal kalkınma kooperatiflerinin büyük çoğunluğu (%76,7), tarımsal üretici birliklerinin ise yarısından fazlasının (%58,6) kurulma

fikrinin ortak/üyelerinden geldiği görülmektedir. Diğer bir ifade ile tarımsal üretici örgütlerinin kurulması büyük çoğunlukla arz tabanlı olarak kurulmaktadır. Ancak Çizelge 19 incelendiğinde, üretici birliklerinin kurulmasında tarımsal kuruluşların teşviki ve yönlendirmesinin azımsanmayacak derecede önemli olduğu görülmektedir. Bu durumda, tarımsal yayım kuruluşlarının üretici birliği kurma yönündeki yönlendirmelerinin yerine, üreticilere tarımsal örgüt kurmanın faydalarını anlatmaları ve kurulma aşamalarında teknik destek sağlamalıdır. Başka bir ifade ile tarımsal örgüt kurma fikrinin bir problemi çözmek amacıyla üreticilerden gelmesi sağlanmalıdır.

Çizelge 19: Tarımsal örgütün kurulma fikri

Kuruluş fikri	Üretici Birliği	%	Kalkınma Kooperatifi	%
Üyelerin böyle bir oluşuma ihtiyaç duyması	17	58,6	23	76,7
Tarımsal kuruluşların teşvikiyle	12	41,4	7	23,3
Toplam	29	100,0	30	100,0

P (0,001)<0,050

#### 4.1.4. Tarımsal Üretici Örgütlerinin Gelirlerine İlişkin Bulgular

##### 4.1.4.1. Tarımsal Üretici Örgütlerinin Gelir Kaynakları

Tarımsal örgütlerin gelir kaynakları, tarımsal kalkınma kooperatifleri ve tarımsal üretici birliklerinde farklılık göstermektedir.

Tarımsal kalkınma kooperatifleri belirli amaçlar doğrultusunda üreticilerin bir araya gelmesini ve birlikte hareket etmesini sağlayan kuruluşlardır (Bkz. Bölüm 2.1.1). Tarımsal kalkınma kooperatifinin gelirleri; üyelerin koydukları sermayeler ve tarımsal kalkınma kooperatifinin yıllık faaliyetlerinden doğan kâr veya zararlardan ibarettir. Ortaklar pay sermayesinin ¼'ünü peşin, geri kalanı ise 2 yıl içerisinde ödemek durumundadırlar. Bir mali yıl içerisinde oluşan kârlar, çeşitli pay ve yedek akçeler ile geçmiş yıllarda meydana gelen zararlar düşüldükten sonra kooperatifin kuruluş sözleşmesinde belirtilmiş ise kârın %70'i üyelere pay oranında dağıtılır. Aynı şekilde, mali yıl sonunda kooperatif zarar etmiş ise de bu tüm ortaklara payları oranında yansıtılır.

İncelenen tarımsal kalkınma kooperatiflerinin ancak %23,3'ü üyelerine kâr payı dağıtmaktadır. Geri kalan tarımsal kalkınma kooperatiflerinin büyük çoğunluğunun zarar ettiği ve mali yükümlülüklerini yerine getiremediği için kapanma aşamasında olduğu tespit edilmiştir. Tarımsal kalkınma kooperatiflerinin mali başarısızlığının nedenleri arasında üyelerin borçlarına sadık olmamaları da sayılabilir.

Tarımsal üretici birliklerinin gelir kaynakları, tarımsal kalkınma kooperatiflerinden farklı olarak kanunla belirlenmiştir. Buna göre tarımsal üretici birliklerinin gelir kaynakları; üyelik aidatları, danışmanlık hizmeti karşılığı alınan ücretler, bağışlar, fonlar ve birlik aracılığı ile pazarlanan ürünlerin satış bedeli üzerinden kesilecek hizmet payı vb. kalemlerden oluşmaktadır (Bkz. 5200 sayılı kanun md. 11). Tarımsal üretici birliklerinin tarımsal kalkınma kooperatiflerinden bir diğer farklılığı ise üyelerine kâr payı dağıtamamalarıdır.

İncelenen tarımsal üretici birliklerinin gelir kaynakları ve elde ettikleri gelirlerin toplam gelir içerisindeki payları Çizelge 20’de verilmiştir. Buna göre; tarımsal üretici birliklerinin %96,5’i üyelerinden yıllık aidat geliri elde ettiklerini ifade etmişlerdir. Ancak yıllık aidatlar toplam yıllık gelirin sadece %40,71’ini oluşturmaktadır. Sadece üç tarımsal üretici birliğinin; pazarlanan ürünlerin satış bedeli üzerinden kesilen hizmet payı geliri olduğu ve bunun da toplam gelirleri içerisindeki payının %86,67 olduğu tespit edilmiştir. Yine benzer şekilde, sadece üç tarımsal üretici birliğinin tarımsal danışmanlık kapsamında gelir elde ettiği ve bu elde edilen gelirin yıllık gelir içindeki oranının %51,67 olduğu belirlenmiştir. Bu durum, bazı tarımsal üretici birliklerinin bazı konularda uzmanlaştığı ve gelirin de büyük bölümünü bu alandan elde ettiği söylenebilir.

Çizelge 20: Tarımsal üretici birliklerinin gelir kaynakları

Tarımsal örgütün gelir kaynakları	Sayı	Gelir elde edenler/Tüm T.Ö (%)	Gelir içindeki payı (%)
Yıllık aidatın yıllık toplam gelir içindeki payı	28	96,5	40,71
Birlik aracılığı ile pazarlanan ürünlerin satış bedeli üzerinden kesilecek hizmet payı	3	5,1	86,67
Danışmanlık hizmetlerinden elde edilen gelirin yıllık gelir içindeki payı	3	5,1	51,67

#### 4.1.4.2. Üyelerin Mali Yükümlülükleri ve Yükümlülüklerini Yerine Getirmeme Nedenleri

Tarımsal üretici örgütlerinin en önemli gelir kaynakları arasında ilk sırada bulunan (Çizelge 20) yıllık üyelik aidatlarının zamanında ödenmesi, tarımsal üretici örgütlerinin faaliyetlerini yerine getirebilmesi açısından önem arz etmektedir. Yapılan incelemelerde üyelerin ancak %65,2’sinin yıllık aidatlarını düzenli olarak ödediği tespit edilmiştir. Geriye kalan %34,8’lik kısım ise bazı sebeplerle (Çizelge 21) yıllık üyelik aidatlarını zamanında ödemedikleri tespit edilmiştir.

Çizelge 21: Mali yükümlülüklerin yerine getirilmeme sebepleri

	Sayı	%
Ortakların gelir düzeyi düşük	15	46,9
Ortaklar tarımsal örgütten ekonomik getiri bekliyor	10	31,3
Alışkanlık haline gelmemiş	5	15,6
Diğer	2	6,3

Üyelerin yarısına yakını (%46,9) ekonomik durumlarının yıllık aidat ödeyecek kadar iyi olmadığını, üyelerin 1/3'ü ise yıllık aidat ödemek için öncelikle tarımsal örgütün kendilerine maddi getirisi olması gerektiğini ifade etmişlerdir. Başka bir ifade ile üyeler tarımsal üretici birliklerine yıllık üyelik aidatlarını ödemeleri için tarımsal örgütten maddi beklenti içerisindeyler.

Herhangi bir organizasyonun faaliyetlerini devam ettirebilmesi ve hayatta kalabilmesi için mutlaka gelirlerinin giderlerinden fazlası olması beklenen bir durumdur. Tarımsal üretici örgütlerinin gelir ve giderlerinin tespit edilmesi bu araştırmanın konusu olmadığı için sadece tarımsal üretici örgütlerinin yöneticilerine, elde edilen gelirlerin giderleri karşılama durumu sorulmuştur. Yapılan analizler sonucunda, tarımsal üretici birliklerinin yarısından fazlası (%58,6), tarımsal kalkınma kooperatiflerinin ise %43,3'ünün elde ettikleri gelirlerin giderlerini karşıladığı tespit edilmiştir (Çizelge 22). Başka bir ifade ile tarımsal üretici birliklerinin %41,4'ü ve tarımsal kalkınma kooperatiflerinin ise %56,7'sinin giderleri gelirlerinden daha fazladır ve sürekli bir sonraki döneme borç transferi yapılmaktadır. Bu durum, tarımsal üretici örgütlerinin yarısından fazlasının maddi olarak olumsuz durumda olduğunun bir göstergesidir ve tarımsal üretici örgütlerinin başarısızlığında önemli bir etken olarak kabul edilebilir.

Çizelge 22: Gelirlerin giderleri karşılama durumu

Gelirleriniz giderlerinizi karşılıyor mu?	Üretici Birliği		T. Kalkınma Kooperatifi		%
	Sayı	%	Sayı	%	
Evet	17	58,6	13	43,3	50,8
Hayır	12	41,4	17	56,7	49,2
Toplam	29	100,0	30	100,0	100,0

#### 4.1.5. Tarımsal Üretici Örgütlerinin Kapasitelerine İlişkin Bulgular

Bilindiği gibi tarımsal kalkınma kooperatifleri genellikle kırsal kesimde ve daha küçük yerleşim alanlarında faaliyet gösterirken, tarımsal üretici birlikleri en az ilçe düzeyinde faaliyet gösterebilmektedir. Tarımsal üretici örgütleri için faaliyet gösterilen bölgedeki üreticilerin hangi oranda örgütleşmeye gittikleri ve üyelerin ürettiği ürünlerin toplam üretime

oranının tespit edilmesi, tarımsal örgütlemeye bakış açılarının tespit edilmesi açısından önem taşımaktadır. Yapılan incelemelerde, tarımsal üretici birlikleri için muhtemel üyelerin ancak %42,9'unun üye; tarımsal kalkınma kooperatifleri için ise %40,4'ünün ortak olduğu tespit edilmiştir (Çizelge 23).

Hangi üretici grubunun örgütlemeye daha sıcak baktığı ve tarımsal örgüte üye olanların ürettiği ürünlerin toplam üretime oranı Çizelge 23'de verilmiştir. Buna göre; tarımsal üretici birliklerine üyelerin ortalama %42,9 oranında üye olduğu ve bu üreticilerin ilçedeki toplam üretimin yarısından fazlasını (%51,9) gerçekleştirdiği tespit edilmiştir. Benzer şekilde, tarımsal kalkınma kooperatiflerine ortak olan üreticiler o bölgedeki üretimin %46,3'ünü gerçekleştirmektedirler. Sonuç olarak, tarımsal üretici birliklerine üye olan üreticilerin daha büyük araziye sahip olduğu veya daha fazla verim elde ettiği söylenebilir.

Çizelge 23: Tarımsal örgütün üye ve üretim kapasitesi

	Tarımsal Örgütün Türü	%
Üyelerin potansiyel üye olabileceklere oranı	Üretici Birliği	42,9
	Kalkınma Kooperatifi	40,4
Üyelerin ürettiği ürünlerin potansiyel üretime oranı	Üretici Birliği	51,9
	Kalkınma Kooperatifi	46,3

#### 4.1.6. Üyelerle Haberleşme ve Personel İstihdamı

Tarımsal üretici örgütlerinin büyük çoğunluğu üyeleri ile telefon aracılığı ile iletişim kurarken bunu %18,6 oranla toplu mesaj sistemi takip etmektedir (Çizelge 24). Tarımsal üretici birlikleri ve tarımsal kalkınma kooperatifleri üye/ortakları ile kullandıkları haberleşme kanalları bakımından karşılaştırıldığında, tarımsal üretici birliklerinin telefonun yanında toplu mesaj sistemini de oldukça popüler bir şekilde kullandıkları görülmektedir. Bu sistem son zamanlarda, toplu duyuru, bilgilendirme vb. amaçlar için örgütler arasında sıkça başvuru bir sistem olması açısından önem taşımaktadır. Çizelge 24 incelendiğinde, üretici birlikleri ile tarımsal kalkınma kooperatiflerinin kullandığı iletişim araçlarının istatistiki açıdan farklılık gösterdiği görülmektedir ( $p<0,05$ ).

Çizelge 24: Üyelerle haberleşme şekli

Üyelerle haberleşme şekli	Üretici Birliği (%)	Kalkınma Kooperatifi (%)	%
Üretici örgütüne geldiklerinde	3,4	30,0	16,9
Telefon ile	55,2	66,7	61,0
Toplu mesaj sistemi	34,5	3,3	18,6
Diğer	6,9	0,0	3,4
Toplam	100,0	100,0	100,0

P (0,01)<0,05

İncelenen tarımsal üretici örgütlerinin sadece %42,4'ünün personel istihdam ettiği belirlenmiştir (Çizelge 25). Personel istihdam eden tarımsal üretici birliklerinin sayısı ve istihdam ettiği ortalama personel sayısı tarımsal kalkınma kooperatiflerine göre daha fazladır. Bu durum, bazı tarımsal desteklerin üretici birlikleri aracılığıyla verilmesi ve üretici birliklerine danışman istihdamının teşvik edilmesi ile açıklanabilir.

Çizelge 25: Tarımsal üretici örgütlerinin personel istihdam durumu

Personel istihdamı	Personel istihdam eden örgüt sayısı	Ortalama	%
Üretici Birliği	16	4,0	55,2
Kalkınma Kooperatifi	9	2,4	30,0
Toplam	25	3,44	42,4

#### 4.1.7. Tarımsal Üretici Örgütlerinin Yöneticilerinin Sosyo-Ekonomik Özellikleri

##### 4.1.7.1. Yaş, Eğitim Durumu ve Başkanlık Tecrübesi

Yöneticilerin yaşı karar almada ve yöneticilik görevini yürütmede bazen önemli bir kişisel özellik olarak karşımıza çıkmaktadır. Araştırma alanında tarımsal üretici örgütlerinin yöneticilerinden anket yoluyla elde edilmiş yaş ortalamaları Çizelge 26'da verilmiştir. Yapılan analiz sonucuna göre üretici birliklerinin yöneticilerinin yaş ortalaması 50,1 yıl ve tarımsal kalkınma kooperatiflerinin yaş ortalaması 52,1 yıl olarak tespit edilmiştir. Yapılan t-testi sonucu tarımsal üretici örgütlerinin yöneticileri arasında ve başarılı başarısız tarımsal üretici örgütlerinin yöneticileri arasında yaş açısından istatistiki olarak bir farklılık bulunmamaktadır ( $p>0,05$ ).

Çizelge 26: Tarımsal örgüt yöneticisinin yaşı ve başkanlık süresi

	Tarımsal Örgütün Türü	Sayı	Ortalama
Tarımsal Örgüt Başkanının Yaşı	Üretici Birliği	29	50,1
	Kalkınma Kooperatifi	30	52,1
Aynı Tarımsal Örgütte Kaç Yıldır Yönetimde *	Üretici Birliği	29	3,7
	Kalkınma Kooperatifi	30	8,2

\*  $p(0,008) < 0,05$

Deneyim; bireyin daha önceden doğrudan katılmış olduğu olay ve aktiviteler sonucu elde ettiği bilgi ve becerilerin toplamı olarak tanımlanabilir. Başka bir ifade ile kişinin yaşamında gözlemlediği, karşılaştığı veya yaşadığı bilgiler veya pratik bilgi olarak tanımlanabilir.

Tarımsal işletmelerde alınan kararlarda yöneticilerin kişisel özelliklerinin önemi bulunmaktadır. Kırsal organizasyonlarda yöneticiler herhangi bir karar verme sürecinde geçmiş deneyimlerinden veya kendilerine en yakın, tecrübeli olduklarına inandıkları kişilere başvururlar.

Araştırmada, tarımsal üretici örgütlerinin yöneticilerinin deneyimleri karşılaştırılmıştır (Çizelge 27). Tarımsal üretici örgütlerinin yöneticilerinin aynı tarımsal örgütteki yöneticilik tecrübeleri 1 ile 36 yıl arasında değişmekte ve ortalama yöneticilik deneyimi tarımsal üretici birlikleri için 3,7 yıl, tarımsal kalkınma kooperatifleri için 8,2 yıl olduğu tespit edilmiştir. Yapılan t-testi sonucuna göre, tarımsal üretici birliklerinin yöneticilerinin yöneticilik deneyimi ile tarımsal kalkınma kooperatiflerinin yöneticilerinin yöneticilik deneyimleri arasında istatistiki olarak farklılık olduğu tespit edilmiştir ( $p<0,05$ ). Buna göre, tarımsal kalkınma kooperatiflerinin yöneticilik deneyimlerinin daha fazla olduğu söylenebilir.

Genel olarak eğitimin, sosyal refah ve büyüme ile ilişkili olduğu varsayılmaktadır. Eğitim, ekonomik kalkınmanın temeli olarak görülmektedir. Ekonomik kalkınmasını tamamlamış ve gelir düzeyi yüksek ülkelerin insanların eğitim seviyelerinin de yüksek olduğu görülmektedir (Aydoğan, 2012).

Araştırma sonucuna göre; tarımsal üretici birlikleri ve tarımsal kalkınma kooperatiflerinin yöneticileri, başarılı başarısız tarımsal üretici örgütlerinin yöneticileri arasında eğitim durumları bakımından bir farklılık tespit edilememiştir ( $p>0,05$ ). Bununla birlikte, tarımsal üretici örgütlerinin yöneticileri arasında okuma yazma bilmeyen yöneticiye rastlanılmamıştır.

Çizelge 27: Tarımsal örgüt yöneticisinin eğitim durumları

T.Ö. Yöneticisinin Eğitim Durumu	Üretici Birliği	%	Kalkınma Kooperatifi	%	Toplam	%
İlkokul	8	27,6	15	50,0	23	39,0
Ortaokul	6	20,7	5	16,7	11	18,6
Lise	11	37,9	7	23,3	18	30,5
Üniversite	4	13,8	3	10,0	7	11,9
Toplam	29	100,0	30	100,0	59	100,0

Ancak tarımsal üretici birliklerinin yöneticilerinin yarısına yakını (%51,7) lise ve üzeri eğitim durumuna sahip iken; tarımsal kalkınma kooperatiflerinin %23,3'ü lise ve üzeri eğitim durumuna sahip olduğu görülmektedir.

#### 4.1.7.2. Tarımsal Örgüt Yöneticilerinin Geçim Kaynakları

Tarımsal örgütlerinin yöneticileri yapmış oldukları ikincil işleri bakımından karşılaştırılarak sonuçları Çizelge 28'de verilmiştir. Buna göre, tarımsal örgüt yöneticilerinin hepsi çiftçilikle yapmakla birlikte başka alanlarda da faaliyet gösterdikleri tespit edilmiştir. Tarımsal üretici birliklerinde, 15 tarımsal üretici birliğinin başkanı emekli, esnaf, serbest veteriner gibi 5 farklı alanda faaliyetleri bulunmakta iken; tarımsal kalkınma kooperatiflerinden 10 tanesinin

yöneticisi emekli, esnaf ve ticari şirketlerde yöneticilik gibi 3 farklı alanda faaliyette bulundukları tespit edilmiştir. Başka bir ifade ile tarımsal üretici birliklerinin yöneticileri tarım dışında daha farklı alanlarda da faaliyet gösterdikleri söylenebilir.

Çizelge 28: Tarımsal örgüt yöneticisinin tarım dışı işi

Tarım dışı mesleği	Üretici Birliği	Kalkınma Kooperatifi	Toplam	%
Emekli	3	4	7	28,0
Esnaf	9	5	14	56,0
Serbest veteriner hekim	1		1	4,0
SMMM	1		1	4,0
Yönetici	1	1	2	8,0
Toplam	15	10	25	100,0

#### 4.1.7.3. Tarımsal Örgüt Yöneticisinin Yöneticilik Tecrübesi ve Yöneticilik Eğitimi Alma Durumu

Araştırma alanındaki tarımsal üretici örgütlerinin yöneticilerine daha önce herhangi bir organizasyonda yöneticilik yapıp yapmadıkları ve yaptılar ise kaç yıl yöneticilik yaptıkları sorularak, yöneticilik tecrübesinin tarımsal örgütün başarısında etkili olup olmadığının tespiti yapılmaya çalışılmıştır.

Buna göre; tarımsal üretici birliklerinin yöneticilerinin %62,1'i ile tarımsal kalkınma kooperatiflerinin yöneticilerinin %63,3'ünün daha önce başka bir organizasyonda yöneticilik yaptığı tespit edilmiştir (Çizelge 29). Başka bir deyişle, tarımsal üretici örgütlerinin yöneticilerin daha önce başka bir organizasyondaki yöneticilik tecrübeleri açısından bir farklılık olmadığı tespit edilmiştir.

Çizelge 29: Tarımsal örgüt yöneticisinin yöneticilik tecrübesi

Daha önce yöneticilik yaptınız mı?	Üretici Birliği	Kalkınma Kooperatifi	%
Evet	62,1	63,3	62,7
Hayır	37,9	36,7	37,3
Toplam	100,0	100,0	100

Yapılan ki-kare analizinde, tarımsal üretici örgütlerini yöneticilerinin daha önce başka bir organizasyonda yöneticilik yapıp yapmadıklarının ve kaç yıl yöneticilik yaptıkları tarımsal üretici örgütünün başarısında önemli bir etken olmadığı tespit edilmiştir ( $p>0,05$ ).

Tarımsal örgüt yöneticisinin bir örgütün yönetilmesi ve işleyişi ile ilgili eğitim alıp almadığı ve bu konularda araştırma yapıp yapmadığı incelenerek Çizelge 30'da sunulmuştur. Buna göre; tarımsal üretici örgütlerinin %59,3'ünün bir örgütün yönetilmesi konusunda eğitim



almadığı ve bu konuda özel gayret göstermediği tespit edilmiştir. Yöneticilik eğitimi alma konusunda tarımsal üretici birlikleri ve tarımsal kalkınma kooperatiflerinin yöneticileri arasında istatistiki bir farklılık bulunmazken; yöneticilik eğitimi alan yöneticilerin yönettiği tarımsal üretici örgütlerinin daha başarılı olduğu tespit edilmiştir ( $p_{0,035} < 0,05$ ). Diğer bir ifade ile yöneticilik eğitimi alıp almama durumu tarımsal örgütün türüne göre değişmezken; yöneticilik eğitimi almanın örgütün başarısında olumlu bir etken olduğu tespit edilmiştir.

**Çizelge 30: Tarımsal örgüt yöneticisinin yöneticilik konusunda eğitim alma durumu**

Yönetim konusunda eğitim aldınız mı?	Üretici Birliği	Kalkınma Kooperatifi	Toplam	%
Evet	10 (%34,5)	14 (%46,7)	24	40,7
Hayır	19 (%65,5)	16 (%53,3)	35	59,3
Toplam	29	30	59	100,0

#### **4.1.7.4. Tarımsal Örgüt Yöneticiliğine Seçilme Şekli**

Dünyadaki tüm organizasyonların yönetiminin demokratik seçimlerle belirlenmesi, organizasyonda yer alan fertlerin yönetimde söz sahibi olması, yöneticilerin belirli süreler için seçilmesi örgütün devamlılığı ve başarısı için son derece önemli bir durumdur. Bu durum, tarımsal üretici örgütleri için de kuruluş kanunları ile belirlenmiştir. Hem tarımsal üretici birlikleri hem de tarımsal kalkınma kooperatifleri, kuruluş kanunlarına göre yönetimlerini demokratik yöntemlerle ve çoğulculuk esasına göre belirlemek durumundadırlar.

Araştırma alanındaki tarımsal üretici örgütlerinin yönetimlerine seçilmenin nasıl olduğu araştırılmış ve Çizelge 31’de verilmiştir.

**Çizelge 31: Tarımsal örgüt yöneticiliğine seçilme şekli**

T.Ö. Yöneticiliğine seçilme	Üretici Birliği Sayı (%)	Kalkınma Kooperatifi Sayı (%)	Toplam	%
Seçimlere tek aday giriyor	25 (%86,3)	23 (%76,7)	48	81,4
Seçimlerde birden fazla aday	4 (%13,7)	7 (%23,3)	11	18,6
Toplam	29	30	59	100,0

Tarımsal üretici örgütlerinin seçimlerinin demokratik usul ve esaslar çerçevesinde yapıldığı ancak büyük çoğunluğunda (%81,4) seçime tek aday ile gidildiği tespit edilmiştir. Tarımsal üretici birliklerinin yöneticilerinin %86,3’ü; tarımsal kalkınma kooperatiflerinin ise %76,7’sinin tek aday arasından seçildiği görülmektedir. Bu durum, tarımsal üretici örgütlerinin yönetilmesi açısından uygun bir durum olmadığı aşikârdır. Bu duruma sebep olarak, başarısız tarımsal üretici örgütlerinin üye/ortaklarının tarımsal üretici örgütlerinin

yönetiminde görev almak istememesi veya başarılı tarımsal üretici örgütlerinin yöneticilerinin ise görevi başka birisine devretmek istememesinden kaynaklandığı söylenebilir.

#### 4.1.7.5. Tarımsal Üretici Örgütü Yöneticilerinin Bilgi Kaynakları

Tarımsal örgüt yöneticilerinin yönettikleri organizasyonların işleyişi konusunda başvurdukları bilgi kaynakları incelenerek Çizelge 32’de verilmiştir. Buna göre; tarımsal üretici örgütlerinin birincil bilgi kaynakları tarımsal kuruluşlar ve mali hesaplarını takip eden serbest muhasebecilerden oluştuğu görülmektedir. Tarımsal örgüt yöneticilerinin yarısından fazlası tarımsal kuruluşlardan, %25,5’i de muhasebecilerinden bilgi aldıklarını ifade etmişlerdir. Tarımsal üretici birlikleri ve tarımsal kalkınma kooperatifleri bilgi kaynakları ve bilgi kaynakları çeşitliliği bakımından karşılaştırıldığında; tarımsal kuruluşlar her ikisinde de ilk sırada yer almakla birlikte tarımsal üretici birliklerinin yöneticilerinin avukatlarla da görüştüğü tespit edilmiştir. Bunun yanı sıra; tarımsal kalkınma kooperatiflerinin yöneticileri arasında ise hukuki ve mali konularda kendilerinin araştırma yaptıkları ve bilgiyi basılı veya görsel kaynaklardan elde ettikleri tespit edilmiştir. Sonuç olarak, tarımsal üretici birlikleri mali veya hukuki konular hakkındaki bilgiyi konusunda uzman kişiler ve kurumlardan elde ederken, tarımsal kalkınma kooperatiflerinin daha çok informal kaynaklara başvurduğu söylenebilir.

Çizelge 32: Tarımsal örgütün işleyişi ile ilgili bilgi kaynakları

Bilgi kaynakları	Üretici Birliği		Kalkınma Kooperatifi		%
	Sayı	%	Sayı	%	
Tarımsal kuruluşlar	18	66,7	14	50,0	58,2
Muhasebeci	4	14,8	10	35,7	25,5
Üst Birlik	1	3,7	0	0,0	1,8
Avukat	3	11,1	1	3,6	7,3
Danışman	1	3,7	0	0,0	1,8
Kendim araştırıyorum	0	0,0	3	10,7	5,5
Toplam	27	100,0	28	100,0	100

#### 4.1.8. Tarımsal Üretici Örgüt Yöneticilerine Göre Sektörün Üretim İle İlgili Sorunları

Tarımsal üretici örgüt yöneticilerine göre faaliyet gösterdikleri alanda, üretimi etkileyen sorunlar ve bu sorunlara çözüm önerileri sorgulanarak yorumlanmıştır. Buna göre; tarımsal üretici örgütlerinin yöneticilerinin %89,7'si kendi sektörlerindeki başlıca girdiler olan, akaryakıt, kimyevi gübre, zararlılarla mücadele için ilaçlar ve hayvanların beslenmesinde kullanılan yem gibi girdilerin çok pahalı olduğunu ifade etmişlerdir. Üretim için gerekli olan temel girdilerin pahalı olması, üretilen ürünlerin satış fiyatına yansıdığını ve bunun sonucunda satış fiyatlarının da yükseldiği kanısındadırlar. Bu durum pazarlama sorununun temelini oluşturduğunu ifade etmişlerdir.

Diğer bir önemli sorun ise araştırma bölgesinde hayvancılığın hobi olarak yapılmasıdır. Araştırma bölgesinde, ülkenin diğer bölgelerine göre hayvancılık yapan tarımsal işletmelerdeki hayvan varlığı işletme başına daha azdır ve genellikle aile tüketimi için hayvan beslenmektedir. Özellikle hayvanlardan elde edilen süt öncelikle aile tüketimi için kullanılmakta, artan kısımlar ancak pazarlanmaktadır. Bu durum, bölgedeki süt üretim miktarının mevsimlere göre dalgalı olmasına neden olmaktadır. Diğer bir ifade ile araştırma bölgesinde sonbahar ve kış aylarında süt üretimi düşük, ilkbahar ve yaz aylarında süt üretiminin fazla olması şeklinde açıklanabilir. Süt üretimin dalgalı olması ve devamlı bir süt arzının olmayışı, bölgede süt işleme tesislerinin kurulmamasına dolayısı ile bölgede süt sığırıcılığı yapan işletmelerin kârlılıklarının düşmesine ve pazarlama sorunlarına yol açmaktadır. Bu sorunu ortadan kaldırmak için perakende süt satışının önüne geçilmesi, üreticilerin örgütlenerek ürünlerini tarımsal örgütler aracılığı ile pazarlaması bölgedeki süt potansiyelinin değerlendirilmesi açısından yararlı olacaktır.

Araştırma bölgesinde organik tarım oldukça yaygındır. Başarılı tarımsal üretici örgütlerinin en başında gelenler organik fındık yetiştiriciliği konusunda faaliyet gösteren üretici birlikleridir. Terme, Çarşamba ve Ondokuz Mayıs organik fındık yetiştiricileri birliklerinin yöneticileri, üyelerinin kendi tesislerinde ürettikleri organik gübreleri kullandıklarını ve bunun üretim için yeterli kapasitede olduğu görüşündedirler. Diğer bir ifade ile tüm bitkisel üretim yapan üreticilerin organik ve iyi tarım uygulamaları gibi çevreyle uyumlu ve sürdürülebilir tarım tekniklerini benimsemesi ve kimyasal gübre kullanmamalarının işletme kârlılıklarını artıracığı düşünülmektedir.

Araştırma bölgesinde üretim ile ilgili bir diğer sorun ise gerek hayvansal üretimde gerekse bitkisel üretimde ürün fiyatlarının yıllara göre dalgalı bir seyir izlemesidir. Ürün fiyatlarındaki bu dalgalanma, üretim planlamasının olmaması ve gelecek dönemlerde piyasaların hangi

ürüne ne kadar ihtiyaç duyulacağı konusunda bilginin yetersiz olmasından kaynaklanmaktadır. Bu sorunun ortadan kaldırılmasında, özellikle bitkisel üretimde kamu aracılığıyla bir üretim planlaması yapılması, üreticilerin piyasalar hakkında doğru bilgiye ulaşmasının sağlanması ve sözleşmeli tarıma geçilmesi önemli bir etken olacağı kanısı hâkimdir. Diğer bir çözüm önerisi ise, girdi fiyatlarının kamu tarafından çeşitli tedbirlerle kontrol altında tutulmasıdır. Ürün fiyatlarının dalgalı olması tarımsal üretici örgütlerinin etkinliğini de azaltan bir faktördür.

#### **4.1.9. Tarımsal Örgüt Yöneticilerine Göre Sektördeki Üreticilerin Eğitimsel Sorunları**

Tarımsal örgüt yöneticilerine göre, sektörlerindeki üreticilerin bilinçsiz oldukları ve hedefsiz bir üretim gerçekleştirdikleri tespit edilmiştir. Diğer bir ifade ile üreticiler ürettikleri ürünlerin hasat döneminde hangi fiyat aralığından satılacağını kestirememektedirler ve piyasa şartlarında hangi ürünlerin talebinin olacağı konusunda bilgi sahibi değildirler. Üreticiler genellikle yerleşik olan bilgilere göre üretim yapmaktadırlar. Tarımsal örgüt yöneticilerinin %24'ü üreticilerin teknik bilgilerden yoksun olduğu görüşündedirler.

Tarımsal örgüt yöneticileri mevcut tarımsal yayım ve danışmanlık sisteminin yeterli olmadığını düşünmektedirler. Tarımsal yayım ve danışmanlık sisteminde görev yapan danışmanların uygulamada yetersiz kalmaları üreticilerin danışmanlık sistemine güvenlerinin sarsılmasına yol açmaktadır. Mevcut sistemde, tarımsal yayım ve danışmanlık sisteminde görev alan personel, uzmanlık alanı dışındaki bir üretim sahasında görevlendirilebilmektedir. Bir örnek ile açıklanacak olursa, tarımsal yayım ve danışmanlık sisteminde görevli bir Su Ürünleri Mühendisi, bitkisel üretimin yoğun olduğu bir üretim alanında görevlendirilebilmektedir. Bunların bir sonucu olarak, üreticiler üretim teknikleri ve zararlılarla mücadele yöntemlerinin seçiminde bilimsel bilgiye güvenmemekte; üretim ve zararlılarla mücadele yöntemlerini yerleşik bilgilerine göre yapmaya devam etmektedir. Diğer bir ifade ile üreticiler üretim kararlarında ve pazarlama aşamasında da bireysel olarak davranmaktadırlar.

Üreticinin bu eğitim sorunlarına ve mevcut tarımsal yayım ve danışmanlık sistemindeki aksaklıkların giderilmesine yönelik çözüm önerileri ise şöyle sıralanabilir. Öncelikle tarımsal yayım kurumları tarafından görevlendirilen tarımsal danışmanların konusunda uzman olduğu alanlarda görevlendirilmesi uygun olacaktır. Diğer bir çözüm önerisi ise; tarımsal yayım kurumları tarafından verilen eğitimlerin teorik eğitimlerden ziyade küçük işletmelerin bile ulaşabileceği şekilde yerelde uygulamalı olarak verilmesi, üreticiler açısından daha yararlı olacaktır.

#### 4.1.9. Tarımsal Örgüt Yöneticilerine Göre Tarımsal Desteklemelerle İlgili Sorunlar

Tarımsal üretimin risk ve belirsizliklere karşı göstermiş olduğu yüksek duyarlılık ve tarım sektörünün Türkiye açısından ekonomik ve sosyal önemi nedeniyle, devlet tarımsal ürünlere yönelik destekleme ve korunma önlemleri almaktadır. Destekleme yöntemleri çok çeşitli olup, Türkiye’de faiz indirimli tarımsal krediler, alan bazlı tarımsal destekler, fark ödemesi destekleri, hayvancılık destekleri, tarım sigortası destekleri, telafi edici ödemeler kapsamındaki tarımsal destekler, sertifikalı tohum fide destekleri, çevre amaçlı tarımsal arazilerin korunması desteği, AR-GE destekleri, çiftlik muhasebe veri ağı katılım desteği, tarımsal yayım ve danışmanlık hizmetlerinin desteklenmesi ve kırsal kalkınma destekleri olmak üzere çeşitli destekleme yöntemleri uygulanmaktadır (TARYAT, 2011).

Tarımsal örgüt yöneticilerine göre; Gıda, Tarım ve Hayvancılık Bakanlığı tarafından yapılan bu yatırımların amaçlanan hedeflere ulaşmadığını düşünmektedirler. Tarımsal örgüt yöneticilerinin büyük çoğunluğu verilen destekleme miktarlarının yetersiz olduğu, desteklemelerden genelde büyük işletmelerin yararlandığı, ikinci ürünlere destek verilmediği ve en önemlisi olarak da destekleme ödemelerinin belli bir ödeme dönemi olmadığını ifade etmektedirler.

Tarımsal desteklemelerin üretimi yönlendirmedeki rolü kaçınılmaz bir gerçektir. Ancak, mevcut sistemde destekleme fiyatları veya miktarları ürünlerin hasat zamanına yakın bir zamanda açıklanmaktadır. Diğer bir sorun ise aynı ürüne ne kadar süre ile ne ölçüde destek verileceği konusundaki belirsizliktir. Bu durumda, üreticiler üretimini yapacakları ürün ile ilgili gelecekte ne olacağını bilememektedirler. Tarımsal desteklemelerin bu şekilde uygulanması, desteklerin üretimi yönlendirme etkisini azaltmaktadır, sadece üreticilere gelir transferi anlamı taşımaktadır. Bu sistemin yerine, desteklenecek ürünlerin, ne oranda ve ne kadar süre ile destekleneceği üretim dönemlerinden önce açıklanması gerekmektedir. Tarımsal desteklerin bu şekilde verilmesi üretim planlamasında oldukça etkili bir yöntem olduğu düşünülmektedir.

Tarımsal desteklemeler konusunda bir diğer sorun ise destekleme ödemelerinin belli bir ödeme döneminin olmamasıdır. Üreticiler, destekleme ödemelerini ne zaman alacaklarını bilememekte, üretim dönemi haricinde verilen desteklemeler ise tarım sektöründen başka sektörlerde kullanılmaktadır. Ürünlerin ekim-dikim dönemlerinde ihtiyaç olan tohum, gübre ve ilaç gibi temel girdiler kredi ile alınmakta ve bu da üretim masraflarını yükseltmektedir. Hâlbuki ekim-dikim döneminin başında ve zamanında yapılacak bir destekleme ödemesi,

reticilerin temel girdileri peşin para ile daha ucuza almalarına ve dolayısıyla retim masraflarının dşmesine yol aacaktır.

Mevcut destekleme sisteminde tarımsal desteklerin tahakkuk ettirilmesi il, ile tarım mdrlkleri, demeler ise bankalar aracılıęı ile yapılmaktadır. Bu duruma istisna olarak bazı desteklemeler retici birlikleri aracılıęı ile de yapılabilmektedir. Tarımsal desteklemelerin belirlenmesi ve denmesinde retici rgtlerinin grevlendirilmesi ve fikirlerine bařvurulması, kamunun iř ykn azaltacaęı gibi reticilerin tarımsal retici rgtlerine ye/ortak olmasını da saęlayacaktır.

## 4.2. TARIMSAL ÜRETİCİ ÖRGÜTLERİNE ÜYE OLAN VE ÜYE OLMAYAN ÜRETİCİLERİN KARŞILAŞTIRILMASI

### 4.2.1. Yaş, Tarımsal Deneyim, İşletmede Çalışan Nüfus

Araştırma alanındaki herhangi bir tarımsal üretici örgütüne üye olan ve üye olmayan üreticilerin yaş, tarımsal deneyim ve işletmede çalışan nüfus sayıları anket yoluyla elde edilmiş ve ortalamaları Çizelge 33’de sunulmuştur. İncelenen üreticilerin yaş, tarımsal deneyim ve işletmede çalışan nüfus sayılarının herhangi bir tarımsal üretici örgütüne üye olup olmama durumlarını etkileyip etkilemediği araştırılmıştır.

Buna göre araştırma alanında, yaş faktörünün tarımsal örgüte üye olmada etkili olmadığı tespit edilmiştir ( $p>0,05$ ). Tarımsal örgüte üye olan üreticiler ile tarımsal örgüte üye olmayan üreticiler arasında yaş değişkeni açısından bir farklılık bulunmamaktadır.

Çizelge 33: Üreticilerin sosyo ekonomik özellikleri bakımından karşılaştırılması

Değişkenler	Herhangi bir tarımsal üretici örgütüne üye misiniz?	Sayı	Ortalama	p
Yaş	Hayır	68	52,4	0,693
	Evet	69	51,5	
Tarımsal deneyim	Hayır	68	25,1	0,439
	Evet	69	22,6	
İşletmede çalışan erkek nüfus	Hayır	68	1,5	0,575
	Evet	69	1,7	
İşletmede çalışan kadın nüfus	Hayır	68	1,2	0,100
	Evet	69	1,4	
İşletmede çalışan toplam nüfus	Hayır	68	2,7	0,088
	Evet	69	3,1	

Bu araştırmada üreticilere üretim kararlarını kaç yıldan beri kendilerinin verdiği sorulmuş ve Çizelge 33’de sunulmuştur. Araştırma alanındaki tarımsal üretici örgütüne üye olan üreticilerin ortalama tarımsal deneyimi 22,6 yıl, herhangi bir tarımsal üretici örgütüne üye olmayan üreticilerin ortalama tarımsal deneyimi 25,1 yıl olduğu belirlenmiştir. Başka bir ifade ile tarımsal deneyim faktörü üreticilerin tarımsal örgüte üyeliklerinde belirleyici bir faktör olmadığı tespit edilmiştir ( $p>0,05$ ).

Araştırma alanındaki üreticilerin aile iş gücü olarak işletmede çalışma sayıları araştırılarak Çizelge 33’de sunulmuştur. Buna göre, işletmede çalışan nüfus açısından üretici grupları arasında farklılık bulunmamakla birlikte; herhangi bir tarımsal üretici örgütüne üye olan üreticilerin işletmede çalışan erkek nüfus ve işletmede çalışan toplam nüfus ortalamaları daha yüksek iken işletmede çalışan nüfus ortalamaları herhangi bir tarımsal üretici örgütüne üye

olmayan üretici grubunda daha yüksek olduğu görülmektedir. Bu sonuca göre, işletmede çalışan nüfusun fazla olması tarımsal örgütlere üye olmada etkindir denilebilir.

#### 4.2.2. Eğitim Durumu

Üreticilerin eğitim seviyelerinin, tarımsal örgüte üyelikte önemli bir faktör olup olmadığı test edilerek Çizelge 34’te sunulmuştur. Araştırma sonuçlarına göre, üreticilerin eğitim seviyelerinin tarımsal örgüte üyelik de önemli bir etken olmadığı tespit edilmiştir ( $p>0,05$ ).

Çizelge 34: Çiftçilerin eğitim durumları bakımından karşılaştırılması

		Tarımsal örgüte üyelik durumu				%
		Üye değil		Üye		
		Sayı	%	Sayı	%	
Eğitim düzeyleri	Lise altı	59	86,8	63	91,3	89,1
	Lise üstü	9	13,2	6	8,7	10,9
	Toplam	68	100,0	69	100,0	100,0

Araştırma alanındaki herhangi bir tarımsal üretici örgütüne üye olan üreticilerin %91,3’ü, üye olmayanların ise %86,8’inin eğitim durumu okuryazar olmayan, ilkokul ve ortaokuldan oluşmaktadır. Lise ve üstü eğitim derecesine sahip üreticiler, tarımsal örgüte üye olmayan grupta %13,2 ve tarımsal örgüte üye olan grupta ise %8,7 oranındadır. Araştırma alanındaki üreticilerin genel eğitim durumları ise lise altı eğitim derecesine sahiplerin oranı %89,1 olduğu görülmektedir.

#### 4.2.3. Gelir Kaynakları

Araştırma alanındaki üreticilerin asıl geçim kaynakları incelenerek Çizelge 35’de verilmiştir. Buna göre; bu proje kapsamında anket yapılan tarımsal bir üretici örgütüne üye olan üreticilerin %68,1’i, üye olmayan üreticilerin ise %69,1’inin asıl geçim kaynağını bitkisel üretim oluşturmaktadır. Asıl geçim kaynakları bitkisel ve hayvansal üretim dışında olan üreticilerin oranı %11,7 olup, herhangi bir tarımsal örgüte üye olmayan üreticilerin tarım dışı mesleklerde daha fazla faaliyet gösterdiği görülmektedir.

Çizelge 35: Üreticilerin asıl geçim kaynakları

Asıl geçim kaynağı	Üyelik durumu		%
	Üye değil (%)	Üye (%)	
Bitkisel üretim	69,1	68,1	68,6
Hayvansal üretim	16,2	23,2	19,7
Tarım dışı	14,7	8,7	11,7
Toplam	100,0	100,0	100,0



Araştırma kapsamındaki üreticilerin tarımsal faaliyetleri sonucunda elde ettikleri gelirlerinin, tarımsal faaliyetleri sırasında oluşan giderleri karşılama durumları araştırılarak Çizelge 36’da verilmiştir. Araştırma sonucuna göre; her iki üretici grubunda da üreticilerin yarısından fazlasının elde ettikleri gelirlerinin giderlerini karşılamadığı tespit edilmiştir. Tarımsal faaliyetler sonucu elde ettiğim gelirler, giderleri karşılıyor diyenlerin oranı herhangi bir tarımsal üretici örgütüne üye olmayan üreticilerin oluşturduğu grupta daha fazladır. Diğer bir ifade ile herhangi bir tarımsal üretici örgütüne üye olmayan üreticiler, tarımsal faaliyetleri sonucunda üye olanlara göre daha fazla kazanmaktadırlar denilebilir. Bu durum, üreticilerin tarımsal örgütlere katılımı açısından değerlendirilecek olursa; üreticiler kendi başlarına tarımsal gelirlerini arttıramadıkları için birlikte hareket etme gerekliliği duymaktadır şeklinde açıklanabilir. Diğer bir deyişle, tarımsal faaliyetlerden kâr edemeyen üreticilerin tarımsal örgüt kurma potansiyelinin daha yüksek olduğu söylenebilir.

Çizelge 36: Gelirlerin giderleri karşılama durumu

Gelirleriniz giderlerinizi karşılıyor mu?	Üyelik durumu		%
	Üye değil (%)	Üye (%)	
Karşılamıyor	54,4	53,6	54,0
Karşılıyor, kâr ediyorum	25,0	13,0	19,0
Başa baş	20,6	33,3	27,0
Toplam	100,0	100,0	100,0

p(0,047)<0,05

Tarımsal faaliyetlerden elde ettikleri gelirleri, giderlerinden az olan üreticilerin; tarımsal faaliyetlerin sürekliliğini hangi kaynakları kullanarak sağladıkları araştırılarak Çizelge 37’de sunulmuştur. Yapılan analiz sonucuna göre; her iki gruptaki üreticilerin yarısından fazlası (%57,5) zararları kapatmada tarım dışı gelirlerinden yararlandıklarını ifade etmişlerdir. Tarım dışı gelirler içerisinde ise emekli maaşları ilk sıralarda yer almaktadır. Bu durum da göstermektedir ki tarımsal faaliyetlerin sürdürülmesinde ve kırsal alandaki göçün durdurulmasında emekli maaşları önemli bir faktördür. Bunun için, sosyal güvenlik sisteminde (SGK); tarımda çalışan üreticilere yönelik ödeme sistemlerinin geliştirilmesi, yaygınlaştırılması ve üreticilerin özendirilmesi gerekmektedir.

Çizelge 37: Tarımsal zararı kapatma şekli

Zararı kapatma şekli	Üyelik durumu		%
	Üye değil (%)	Üye (%)	
Tarım dışı gelir kaynakları ile (emekli maaşı vb.)	56,8	58,3	57,5
Borç para / Kredi	43,2	33,3	38,4
Geçmişte yapılan tasarruflarla	0,0	8,3	4,1
Toplam	100,0	100,0	100,0

Tarımsal zarar durumunda, herhangi bir üretici örgütüne üye olmayanlar zararlarını tarım dışı gelir kaynakları ve borç para / kredi alarak karşılarken, tarımsal bir üretici örgütüne üye olanların tasarruflarından da yararlandıkları tespit edilmiştir. Başka bir ifade ile herhangi bir tarımsal üretici örgütüne üye olan üreticilerin daha ihtiyatlı kişiler olduğu söylenebilir.

#### 4.2.4. Arazi, Hayvan ve Alet Makine Varlıkları

Araştırmada üreticilerin arazi varlıkları ve hayvan sayılarının büyüklüklerinin tarımsal örgüt üyeliğini etkileyip etkilemediği sorgulanmış ve Çizelge 38’de sunulmuştur. Herhangi bir tarımsal üretici örgütüne üye olmayan üreticilerin %67,2’si, üye olanların ise %74,6’sının ortalama arazi büyüklüklerinin 50 dekardan daha az olduğu tespit edilmiştir. Çizelge 38 incelendiğinde, görece olarak tarımsal üretici örgütüne üye olmayan üreticilerin arazi varlıkları ortalamasının üye olanlara göre daha büyük olduğu görülmekle birlikte, ikisi arasında istatistiki bir anlamlılık bulunmamaktadır ( $p>0,05$ ). Diğer bir ifade ile tarımsal arazi büyüklüğünün tarımsal örgüt üyeliğini etkileyen bir faktör olmadığı söylenebilir.

Çizelge 38: Üreticilerin bitkisel üretim alanları (da)

Bitkisel Üretim alanı (da)	Üyelik durumu		%
	Üye değil (%)	Üye (%)	
0-50	67,2	74,6	71,0
51-100	18,8	14,9	16,8
101+	14,1	10,4	12,2
Toplam	100,0	100,0	100,0

Tarımsal işletmelerin sahip olduğu hayvan sayılarının, tarımsal örgüt üyeliğini belirlemede önemi olup olmadığı araştırılarak, araştırma kapsamındaki tarımsal üreticilerin hayvan sayılarının gruplara göre ortalamaları Çizelge 39’da verilmiştir. Buna göre, üreticilerin %77,4’ünün hayvan sayısı on adet ve altında bulunmaktadır. Bitkisel üretim alanı sahipliğinin tersine (Çizelge 38); bir tarımsal üretici örgütüne üye olan üreticilerin oranı, 21 ve üzeri hayvan varlığına sahip grupta daha fazladır. Başka bir deyişle, tarımsal üretici örgütüne üye olanların yaklaşık %16’sının 21 ve üzerinde hayvanı vardır.

Çizelge 39: Üreticilerin hayvan varlığı

Hayvan sayısı (adet)	Üyelik durumu		%
	Üye değil (%)	Üye (%)	
1-10	79,4	75,4	77,4
11-20	11,8	8,7	10,2
21+	8,8	15,9	12,4
Toplam	100,0	100,0	100,0

Tarımsal faaliyetler için gerekli olan alet makine parkı belki de üreticiler arasında ortak kullanılabilecek, ortakçılıkla işletilebilecek veya bir kurumdan kiralanabilecek üretim faktörlerinin başında gelmektedir. Üreticilerin sahip oldukları alet makine parkı durumu acaba tarımsal örgüte üyelik durumunu etkilemekte midir? Diğer bir ifade ile araştırma alanındaki üreticiler, yeterli makine parkına sahip midir? Bu durum üreticilerden anket yolu ile elde edilen veriler analiz edilerek Çizelge 40’da sunulmuştur.

Çizelge 40: Üreticilerin alet makine sahipliği durumu

Yeterli alet makine parkına sahip misiniz?	Üyelik durumu		%
	Üye değil	Üye	
Hayır	63,2	60,3	61,8
Evet	36,8	39,7	38,2
Toplam	100,0	100,0	100

Araştırma alanındaki üreticilerin %61,8’inin yeterli alet makine parkı olmadığı tespit edilmiştir. Herhangi bir tarımsal örgüte üye olan ve üye olmayan üreticiler arasında alet makine parkı bakımından bir farklılık bulunmamaktadır. Diğer bir ifade ile yeterli alet makine parkına sahip olma/olmama, tarımsal örgüt üyeliğini etkileyen bir faktör değildir denilebilir ( $p>0,05$ ). Bu durumun, araştırma kapsamında görüşülen tarımsal üretici örgütleri arasındaki, kuruluş amacı ortaklarına / üyelerine alet ekipman desteği sağlamak olan örgütlerin azlığından kaynaklanabilir.

#### 4.2.5. Üreticilerin Üretim Faaliyetlerine Göre Dağılımı

Bu araştırma kapsamında, tarımsal üretici örgütlerinin etkinliğini ve bu etkinlikte etkili olan faktörler incelenirken, tarımsal faaliyetlerin her kesiminden üreticilerle, tesadüfilik ilkesinden ödün vermeden görüşülmeye çalışılmıştır. Üreticilerin üretim çeşidine göre dağılımı Çizelge 41’de verilmiştir.

Çizelge 41: Üretim faaliyetlerine göre üreticilerin dağılımı

Üretim çeşidi	Üyelik durumu		%
	Üye değil (%)	Üye (%)	
Ayçiçeği	4,4	7,2	5,8
Buğday	20,6	21,7	21,2
Çeltik	29,4	21,7	25,5
Elma	1,5	1,4	1,5
Fındık	13,2	11,6	12,4
Hayvansal üretim	5,9	4,3	5,1
Mısır	7,4	11,6	9,5
Organik fındık		4,3	2,2
Sebze	16,2	10,1	13,1
Şeftali		2,9	1,5
Şeker pancarı		2,9	1,5
Tütün	1,5		0,7
Toplam	100,0	100,0	100

Araştırma sonucuna göre; araştırmada görüşüne başvurulmuş üreticilerin %25,5'i buğday, %21,2'si çeltik ve % 13,1'i de sebze üreten çiftçilerden oluşmaktadır. Genel olarak değerlendirildiğinde, tarla bitkileri üreten üreticilerin daha yoğun olduğu bunu sırasıyla bahçe ve hayvansal üretimin takip ettiği söylenebilir.

### 4.3. HERHANGİ BİR TARIMSAL ÜRETİCİ ÖRGÜTÜNE ÜYE OLMAYAN ÜRETİCİLER

#### 4.3.1. Üye Olmama Sebepleri

Araştırma bölgesindeki herhangi bir tarımsal üretici örgütüne üye olmayan üreticilerin bu örgütlere neden üye olmadıklarının belirlenmesi, tarımsal örgütlenmenin önündeki sorunların tespit edilerek çözüm üretilmesi açısından önem taşımaktadır. Araştırma kapsamında, üretim faaliyetinin gerçekleştiği köy veya ilçede üye olabileceği tarımsal örgüt olmasına rağmen, üye olmayan üreticilerin neden üye olmadıkları araştırılmış ve Çizelge 42’de sunulmuştur. Üreticilerin tarımsal örgüte üye olmama nedenlerini birkaç ana başlık altında toplamak mümkündür. Bunlardan birincisi; yetersiz arazi, yetersiz hayvan varlığı veya arazi tapu sorunudur. Araştırma bölgesindeki üye olmayan üreticiler bitkisel üretimi sadece aile tüketimi için yaptıkları ve pazarlayacak kadar üretim yapma imkânları olmadığı için tarımsal örgütlere katılmanın kendilerine bir fayda sağlamayacağı görüşündedirler. Buna paralel olarak, özellikle süt üretiminde, tarımsal desteklerin sadece belirlenmiş cins ve sayıda hayvan için verildiğinden aynı bölgede üretim yapmasına rağmen üreticiler yararlanamamaktadır. Arazilerle ilgili diğer bir sorun ise tapu sorunudur. Arazilerin çok sahipliliği ve arazi üzerindeki hak sahiplerinin intikal yaptırmamış olmaları, araziye işleyen üreticilerin desteklemelerden yararlanamamasına, üretim yapmalarına rağmen kendi adlarına tapulu arazileri olmadığı için çiftçilik belgesi bile alamamaktadırlar. Bu durum, tarımsal örgütlenme açısından da son derece olumsuz bir faktördür.

Çizelge 42: Üreticilerin tarımsal üretici örgütlerine üye olmama nedenleri

Tarımsal Üretici Örgütlerine Üye olmama nedenleriniz nelerdir?	%
Yetersiz arazi-hayvan varlığı	22,1
Yeterli bilgilendirme yok	19,5
Güvenmiyorum	16,9
Ekonomik getirisi yok	15,6
Tapu sorunu	7,8
Birlik yönetimi ile anlaşılamama	7,8
Birlik sadece kâğıt üzerinde kalıyor	3,9
Düzenli çalışmıyor	3,9
Ortak hareket etmek istemiyorum	2,6
Toplam	100,0

Tarımsal örgütlere katılmama konusunda ikinci ana başlık altında toplanabilecek sorunlar ise yeterli bilgilendirmenin olmayışı ve güven sorunudur. Yapılan analizlerde, tarımsal örgütlere üye olmayan üreticilerin %19,5’inin tarımsal örgütler hakkında bilgi sahibi olmadıkları tespit

edilmiştir. Özellikle tarımsal yayım kuruluşlarının yanı sıra, ilk ve orta dereceli okullarda ve çiftçi eğitimleri ile birlikte hareket etmenin ve tarımsal örgütlenmenin faydaları anlatılmalı ve üreticiler bilinçlendirilmelidir. Benzer şekilde, herhangi bir tarımsal üretici örgütüne üye olmayan üreticilerin %16,9'unun tarımsal üretici örgütlerine güvenmedikleri tespit edilmiştir. Buna sebep olarak, bölgedeki başarılı tarımsal üretici örgütlerinin azlığı ve kötü yönetilmiş ve kapatılmış tarımsal örgütlerin olması gösterilebilir.

Herhangi bir tarımsal üretici örgütüne üye olmayan üreticilere göre, üye olmanın önünde engel olan üçüncü ana sorunlar başlığı ekonomik beklentilerdir. Üreticiler, herhangi bir tarımsal üretici örgütünden; kurulduğu ilk yıldan itibaren hemen ekonomik getiri beklemektedirler. Daha da ilginç olanı ise, ilk bir yıl içerisinde ekonomik getiri elde edemiyorlarsa, tarımsal üretici örgütüne olan yükümlülüklerini yerine getirmemektedirler. Henüz yeni kurulumunu tamamlamakta olan tarımsal örgüt bir de üyelerince sahip çıkılmadığında, başlamadan sonunu hazırlamaktadır. Diğer bir ifade ile üreticiler kurmuş oldukları tarımsal üretici örgütlerine başarılı olma şansı vermemekte, başarılı olması için yeterince zaman tanımamaktadırlar.

#### 4.3.2. Hangi Şartlar Sağlanırsa Tarımsal Üretici Örgütüne Üye Olursunuz?

Araştırma kapsamındaki tarımsal üreticilere göre herhangi bir tarımsal üretici örgütüne üye olmak için gerekli faktörler tespit edilerek Çizelge 43'de sunulmuştur. Üreticilerin tarımsal örgütlere üye olma istekliliklerinde %76,5 oran ile ekonomik beklentiler ilk sırada yer almaktadır. Diğer bir ifade ile üreticilerin tarımsal örgüte üye olmak için gerçekleşmesini bekledikleri faaliyetleri ekonomik beklentiler, adil ve şeffaf bir yönetim ve örgüt kuruluş talebinin bir ihtiyaç ile doğması şeklinde sınıflandırmak mümkündür.

Çizelge 43: Hangi şartlar sağlanırsa tarımsal örgütlere üye olursunuz?

Hangi şartlar sağlanırsa tarımsal üretici örgütüne üye olursunuz?	%
Ekonomik getirisi olursa	31,9
Tarımsal örgüt girdi desteği sağlarsa	19,1
Tarımsal örgüt ürün pazarlamada daha aktif olursa	14,9
Devlet tarımsal örgütlere ve üyelerine destek verirse	10,6
Üreticilerin hakları savunulursa	8,5
Denetlemeyi devlet yaparsa	4,3
Tapu sorunu çözülürse	4,3
Yönetim değişirse	2,1
Üretici örgütü üreticilerin talebi ile kurulursa	2,1
Tarımsal örgütün yönetimi şeffaf olursa	2,1
Toplam	100

#### 4.4. TARIMSAL ÖRGÜTLERE ÜYE OLAN ÜRETİCİLER

Bu bölümde, herhangi bir tarımsal üretici örgütüne üye olan üreticilerin; tarımsal örgüte bakış açıları, benimseme durumları, beklentilerin gerçekleşme durumu gibi tarımsal örgütlerle ilgili düşünceleri tespit edilerek analiz edilmiştir.

##### 4.4.1. Üreticilerin Tarımsal Örgüte Üyelik Amaçları

Araştırma kapsamında herhangi bir tarımsal üretici örgütüne üye olan üreticilerin tarımsal örgütlere üye olma amaçları Çizelge 44’de verilmiştir. Buna göre; üreticilerin hemen hepsinin üye olma amaçlarının ekonomik sebepler olduğu görülmektedir. Üreticilerin yarısından fazlasının (%59,3) desteklemelerden yararlanmak için bir tarımsal örgüte üye oldukları tespit edilmiştir. Bu durumu, bazı tarımsal destek ödemelerinin üretici birlikleri üzerinden yapılmasından kaynaklandığı düşünülmektedir.

Çizelge 44: Üreticilerin tarımsal örgütlere üye olma amaçları

Üye olma amaçları	%
Desteklerden yararlanma	59,3
Ürünleri pazarlama	25,6
Ucuz girdi temini sağlama	7
Hayvan alabilmek için	5,8
Kredi temini	1,2
Diğer	1,2
Toplam	100

Tarımsal örgüte üyelik amaçlarında ikinci sırada ürünleri pazarlama (%25,6) ve bunu ucuz girdi temini sağlamanın (%7,0) takip ettiği görülmektedir.

##### 4.4.2. Ortalama Üyelik Süreleri ve Örgüte Bağlılık

Araştırma kapsamında bilgisine başvurulmuş üreticilerin ortalama 10 yıldan daha fazla bir süre tarımsal üretici örgütüne üye oldukları tespit edilmiştir (Çizelge 45). Aynı üretici grubunun ortalama birden fazla tarımsal üretici örgütüne üye olduğunu göstermektedir. Bir diğer ifade ile örgütlenme istekliliği olan üreticiler tek bir tarımsal üretici örgütüne üyelik ile yetinmemekte, birden fazla tarımsal üretici örgütüne üye olarak ortak hareket etme arzusunda oldukları söylenebilir. Her ne kadar tarımsal üretici örgütleri etkin olarak çalışmasalar da, tarımsal örgüte üye olan üreticilerin üyeliklerini sonlandırmadıkları görülmektedir.

Çizelge 45: Üreticilerin üye oldukları tarımsal örgüt sayısı

Tarımsal örgüte üyelik	Ortalama
Kaç tane tarımsal örgüte üye (adet)	1,2
Kaç yıldır bir tarımsal örgüte üyesiniz? (yıl)	10,5

Araştırma kapsamında tarımsal örgütlere üye olan üreticilerin tarımsal örgüte bağlılıkları, üyelik dışında tarımsal örgütlerde görev almaları ve tarımsal örgüt ile ilgili üye olma beklentilerinin gerçekleşme durumları incelenerek Çizelge 46’da sunulmuştur. Buna göre; üreticilerin %72,1’nin tarımsal örgüte ilişkin mali yükümlülüklerini yerine getirdikleri tespit edilmiştir. Tarımsal üretici örgütlerinin yöneticilerine göre üreticiler örgüte olan mali yükümlülüklerini %65,2 oranında yerine getirmektedir (Bölüm 4.1.4.2). Bu iki veri karşılaştırıldığında, mali yükümlülükleri yerine getirme oranları arasında paralellik olduğu görülmektedir.

Çizelge 46: Üreticilerin tarımsal örgütlere bağlılık durumları

	Sonuç	%
Mali yükümlülüklerinizi yerine getiriyor musunuz?	Hayır	27,9
	Evet	72,1
Genel Kurul toplantılarına düzenli katılıyor musunuz?	Hayır	25,6
	Evet	74,4
Tarımsal örgütte üyelik dışında göreviniz var mı?	Hayır	90,6
	Evet	9,4
Tarımsal örgüt ile ilgili beklentileriniz gerçekleşti mi?	Hayır	45,3
	Evet	54,7

Tarımsal üretici örgütlerine üye olan üreticilerin genellikle tarımsal örgütün yıllık toplantılarına katıldıkları (%74,4) ancak tarımsal örgütün yönetiminde %9,4 oranında görev aldıkları tespit edilmiştir.

#### 4.4.3. Tarımsal Üretici Örgütüne Yönelik Düşünceler

Colmbain (1950); kooperatifçiliğin gelişmemesinin sosyolojik nedenlerini; “çiftçi; kooperatifleri, mahsulleri için asgari fiyat temin etmek maksadıyla hükümet tarafından kurulmuş bir nevi sigorta olduğuna inanır. Fakat tüccar tarafından bir parça fazla fiyat teklifi karşısın da kendini serbest kabul ederek bu serbestliği kullanır ve bilmeden kendi kooperatifini ihmal eder. Ne mevzuat ne de eğitim, kooperatifin sermayeler birliği değil, bir insanlar birliği olduğu fikri yerleştirememiştir” şeklinde açıklamaktadır (Özdemir ve Başaran, 2003). Tarım Bakanlığı tarafından 1950 yılında, ülkedeki kooperatifçiliğin sorunlarının tespiti için Colmbain’ın ileri sürdüğü görüşleri acaba günümüzde de devam



etmektedir? Bu sorunun cevabını üreticilere sorduğumuzda, üreticilerin yarısı (%50) her hâlükârda kendi tarımsal örgütleri ile veya örgütleri aracılığı ile yapılan sözleşmelere uyacaklarını belirtmişlerdir (Çizelge 47). Bu gruptaki üreticiler, kısa süreli kârlılık yerine uzun dönemli kârlılığı tercih edeceklerini belirtmişlerdir. Üreticilerin diğer yarısı ise, fiyatlar hangi pazarlama kanalında daha yüksek ise onu seçeceklerini ifade etmişlerdir. Bu gruptaki üreticiler için tarımsal örgütle yapılan sözleşmenin fiili olarak bir önemi bulunmamaktadır. Sürekli olarak ekonomik kârlılığı düşünmektedirler. Gerek okullarda gerekse tarımsal yayım kuruluşları tarafından yapılan tarımsal örgütlenme eğitimlerinin, 1950 yılındaki sonuçları pek değiştirebildiğini söylemek oldukça güçtür.

Araştırma kapsamındaki üreticiler üye oldukları tarımsal örgütlerin iyi yönetildiğine inanmakta ve üreticilerin %61,6'sının tarımsal örgütün yönetimine güven duyduğu tespit edilmiştir. Başka bir ifade ile üreticilerin %38,4'ü tarımsal üretici örgütlerinin iyi ve güvenilir bir şekilde yönetilmediğini düşünmektedirler. Buna sebep olarak, yönetimin adil ve şeffaf olmaması, tarımsal örgütün mali hesaplarının ulaşılabilir nitelikte olmaması (%41,9) gösterilebilir. Araştırma sonuçlarından görüldüğü gibi, hem bir tarımsal örgüte üye olan hem de herhangi bir tarımsal örgüte üye olmayan üreticiler arasında tarımsal üretici örgütlerine karşı bir güven sorunu olduğu görülmektedir. Bu durum, hem üreticiler arasında birlikte hareket etme duygusunun zayıflamasına hem de tarımsal örgüte sahip çıkma konusunda zafiyete neden olmaktadır. Üreticiler tarafından güvenilmeyen ve benimsenmeyen bir tarımsal üretici örgütünün yeni ortak/üyeler, mali kaynaklar bulması ve faaliyetlerini başarılı şekilde sürdürmesi beklenemez.

Çizelge 47: Üye olunan tarımsal örgütlere yönelik düşünceler

Tarımsal örgüte yönelik düşünceler	Sonuç	(%)
Tarımsal örgüt yönetimine güveniyor musunuz?	Evet	61,6
	Hayır	38,4
Ürün pazarlamada; Serbest piyasada fiyatlar yükseldiğinde de tarımsal örgütle yapılan sözleşmeye uyar mısınız?	Evet	50,0
	Hayır	50,0
İstediğiniz zaman tarımsal örgüte üye olabiliyor musunuz? Ya da istediğiniz zaman tarımsal örgüt üyeliğinden ayrılabilir musunuz?	Evet	76,7
	Hayır	23,3
Tarımsal örgütün mali ve idari işlemleri üyeler için ulaşılabilir nitelikte midir?	Evet	58,1
	Hayır	41,9
Üyesi olduğunuz tarımsal örgüt size göre başarılı mıdır?	Evet	51,8
	Hayır	48,2

Tarımsal üretici örgütlerine üye olan üreticilerin %76,7'si tarımsal örgüte katılmada veya üyelikten ayrılmada herhangi bir sorunun olmadığını ifade ederken; geriye kalan %23,3'lük

kesim istedikleri tarımsal örgütlere üye olamadıklarını veya üyelikten ayrılmadıklarını ifade etmişlerdir. İstedikleri tarımsal örgüte üye olamama sebepleri, mevcut örgüt yönetimi ve üreticiler arasındaki şahsi sorunlardan kaynaklandığı düşünülmektedir. Üyelikten ayrılamama sorunu ise çoğunlukla tarımsal kalkınma kooperatiflerinde görülmektedir. Bunun sebebi ise, zarar eden kooperatifin ortaklarına borç çıkarması, ortakların ise bu borcu ödemediği ortaklıktan ayrılmak istemelerinden kaynaklanmaktadır.

Araştırmada, tarımsal üretici örgütlerinin üyelerine göre başarılı olup olmadıkları sorgulanmıştır. Üreticilere göre, tarımsal üretici örgütlerinin %51,8'inin başarılı olarak kabul edildiği tespit edilmiştir. Bu oran, üyelerin beklentilerinin gerçekleşmesi oranı (%54,7) ile paralellik göstermektedir.

#### 4.4.4. Üyelerin Yönetici Seçiminde Dikkat Ettikleri Hususlar

Tarımsal örgütlere üye olan üreticilerin, tarımsal örgüte üye seçiminde adayların hangi özelliklerine önem verdikleri Çizelge 48'de sunulmuştur. Buna göre, üyelerin %60,7'si adayların güvenilir, yönetim konusunda tecrübeli (%14,3) olmasına dikkat ettikleri, %8,3'ünün ise akrabalık/arkadaşlık ilişkisine önem verdiğini göstermektedir. Bu da göstermektedir ki, tarımsal üretici örgütlerinin yönetilmesinde ve başarılı olmasında güven duygusunun son derece önemli bir kavram olduğunu göstermektedir.

Çizelge 48: Tarımsal örgüt yöneticilerinin seçiminde dikkat edilen özellikler

Tarımsal örgüt yöneticilerini seçerken adayların hangi özelliklerine dikkat ediyorsunuz?	%
Güvenilirliği	60,7
Yönetim tecrübesi	14,3
Akrabalık / arkadaşlık ilişkisi	8,3
Eğitim düzeyi	7,1
Siyasi tercihler	3,6
Mesleği	2,4
Bilgisi	2,4
Diğer sebepler	1,2
Toplam	100,0

#### 4.4.5. Tarımsal Örgütün Sahipliği Hakkındaki Bilgi Düzeyi

Bir tarımsal örgüte üye olan üreticilerin, üye oldukları tarımsal örgütün sahipliği hakkındaki görüşleri araştırılarak Çizelge 49'da verilmiştir. Buna göre, üreticilerin %56,5'i tarımsal örgütün sahibi olarak üyeleri veya ortaklarını gördükleri tespit edilmiştir. Diğer bir ifade ile üreticilerin yarısından fazlasına göre tarımsal örgütlerin sahipleri üreticilerdir. Geriye kalan %43,5'lik kesime göre ise tarımsal örgütün sahipliği konusunda farklı görüşler

bulunmaktadır. Daha açık bir ifade ile üreticiler üyesi oldukları tarımsal üretici örgütlerini bir başkasının olarak görmektedirler. Bu durum üreticilerin tarımsal örgütler konusundaki bilgi yetersizliklerinin en belirgin göstergelerinden birisidir.

Çizelge 49: Tarımsal örgütün sahipliği hakkındaki bilgi düzeyi

Tarımsal örgütün sahibi kimdir?	%
Ortaklar / üyeler	56,5
Yönetim kurulu başkanı	29,4
Devlet	7,1
Yönetim kurulu	4,7
Bilmiyorum	2,4
Toplam	100,0

#### 4.4.6. Tarımsal Örgütten Yararlanılan Hizmetler

Tarımsal üretici birlikleri ve tarımsal kalkınma kooperatifleri, kuruluş amaçları birbirinden farklılıklar gösterse de işleyiş bakımından bir birlerine oldukça yakın şekilde hizmet vermektedirler. Tarımsal üretici örgütlerinin üyelerine/ortaklarına verdikleri hizmetler ve ana kuruluş sözleşmelerinde belirtilen kuruluş amaçlarından ortak olanlar belirlenerek listelenmiştir. Çizelge 50’de, tarımsal üretici örgütlerinin üyelerine sağladıkları ya da kuruluş sözleşmeleri ile sağlamayı vaat ettikleri hizmetler ve üreticilerin bu hizmetlerden ne oranda faydalandıkları gösterilmiştir.

Çizelge 50: Üreticilerin tarımsal örgütten yararlandıkları hizmetler

Tarımsal örgütten alınan hizmetler	Gerçekleşme durumu	Yüzde (%)
Tarımsal örgüt ürünlerinize pazar bulma çalışması yapıyor mu?	Evet	44,2
	Hayır	55,8
	Bilmiyorum	
Tarımsal örgütün; ürünlerin muhafazası, depolanması ve saklanması konusunda bir uygulaması var mı?	Evet	11,8
	Hayır	87,1
	Bilmiyorum	1,2
Tarımsal örgütün üyelerine/ortaklarına yönelik ucuz girdi temini sağlama konusunda bir uygulaması var mı?	Evet	32,9
	Hayır	65,9
	Bilmiyorum	1,2
Tarımsal örgüt, pazar ihtiyaçlarına göre üretim yapılmasını, hangi ürünlerin üretilmesi konusunda tavsiyelerde bulunuyor mu?	Evet	22,6
	Hayır	77,4
	Bilmiyorum	0,0
Üretim yaptığınız faaliyet kolunda, üye olduğunuz tarımsal örgütün belirlediği standartlar var mı?	Evet	28,9
	Hayır	71,1
	Bilmiyorum	0,0
Tarımsal örgüt; üretmiş olduğunuz ürünleriniz ile ilgili tanıtıcı faaliyetlerde bulunuyor mu?	Evet	14,3
	Hayır	84,5
	Bilmiyorum	1,2
Tarımsal örgüt; üretim kayıtlarınızı tutuyor mu?	Evet	30,2
	Hayır	69,8
	Bilmiyorum	0,0
Kredi, sözleşmeli tarım, vb. uygulamalar için gerekli matbu evraklar tarımsal örgü tarafından sağlanıyor mu?	Evet	14,0
	Hayır	84,9
	Bilmiyorum	1,2

Çizelge 50 incelendiğinde üreticilerin büyük çoğunluğunun belirlenen hizmetlerden yararlanmadıkları gibi haberdar bile olmadıkları tespit edilmiştir. Tarımsal üretici örgütlerinin pazarlama faaliyetlerinin diğer faaliyetlerine göre daha fazla olduğu ancak ürünlerin kaydını tutma, sektörde standartları belirleme, pazara yönelik ürünlerin tespit edilip üyelerle paylaşılması ve ürünlere ilişkin tanıtım faaliyetlerinde yetersiz kaldıkları tespit edilmiştir. Araştırma bölgesinde üreticilerin en büyük sorunlarından birisi olan ürünler için depolama ve soğuk hava depolarının üreticinin hizmetine sunma konusunda hizmetlerin kısıtlı olduğu görülmüştür.

Tarımsal örgüte üye olan üreticilere, tarımsal örgütün başarılı olması için neler yapılması gerektiği sorulmuştur. Buna göre üreticilerin büyük bölümü, tarımsal örgütlerin pazarlama ve ucuz girdi sağlama konusunda daha aktif olmasını istediklerini belirtmişlerdir. Yönetimde şeffaflık (%69,8), tarımsal örgüt bünyesinde daimi olarak danışmanların bulundurulması (%70,9), tarımsal örgütün üyelerini faaliyetler ve diğer tarımsal yenilikler, fırsatlar konusunda üyeleri sürekli bilgilendirmesi (%72,1), tarımsal örgütlerin faaliyetlerinin kamu kurumları

tarafından denetlenmesinin (%60,5) üreticilerin tarımsal örgütlere bakış açılarını değiştireceğini ve tarımsal örgütlerin başarısını arttıracığını belirtmişlerdir.

#### 4.5. Tarımsal Üretici Örgütlerinin Başarılı / Başarısız Olma Durumları

Bu araştırmanın temel amaçlarından birisi de tarımsal üretici örgütlerinin başarılı veya başarısız olma durumlarının tespit edilmesidir. Diğer bir ifade ile anket yapılan 59 tarımsal üretici örgütünün yüzde kaçının başarılı olarak faaliyet gösterdiğinin belirlenmesidir. Tarımsal örgütlerinin başarı durumlarının tespitinde üyelerin beklentilerinden yararlanılmıştır. Bunun için şu yöntem izlenmiştir.

Öncelikle, 5200 sayılı kanun ve 1163 sayılı kanuna göre kurulan birlik ve tarımsal kooperatiflerin kanuni görevleri ve gerekse kuruluş sözleşmelerindeki kuruluş amaçları belirlenmiştir.

İkinci olarak, tarımsal üretici örgütlerine üye olan üreticilere bir tarımsal örgütten beklentilerini altı seçenekte önem sırasına göre sıralamaları istenmiştir. Bu tablo üreticilerin beklentileri tablosu olarak adlandırılmıştır. Her üreticinin beklenti tablosu bir diğerinden farklılıklar göstereceği için bir genel beklenti tablosunun oluşturulmasına ihtiyaç duyulmuştur. Bunun için; her üreticinin ayrı ayrı birinci tercihleri 6 puan, son tercihleri ise 1 puan olacak şekilde azalan sırayla skora dönüştürülmüştür. Böylece her üreticinin tablosundaki beklentiler farklı skorlarla temsil edilmeye başlamıştır. İkinci adım olarak, her üreticinin ilgili beklenti skorlarının kendi aralarında toplanması ile genel beklenti skorları tablosu oluşturulmuştur (Çizelge 51). Bu tabloda en yüksek skora sahip beklentiye en yüksek puan verilmiştir. Tüm bu işlemlerin yapılmasının temel amacı, üreticilerin birinci sıradaki beklentileri ile son sıradaki beklentilerinin hesaplamada ağırlıklarının temsil edilmesidir.

Çizelge 51: Üreticilerin tarımsal örgütten beklentileri (önem sırasına göre)

Kategori	%	Puan değeri
Ürünlere pazar bulma	21,5	6
Ucuz girdi temini	20,7	5
Desteklerden yararlanabilmek için	17,3	4
Danışmanlık hizmetleri	14,5	3
Çiftçinin çıkarlarını korumaya yönelik faaliyetleri	13,0	2
Eğitim ve bilgi desteği	13,0	1

Üçüncü olarak tarımsal üretici örgütlerinin başarı skorlarının tespit edilmesine geçilmiştir. Burada şu hesaplama yöntemi kullanılmıştır. Tarımsal üretici örgütünün kuruluş amaçlarında belirlenen hedeflerini (Çizelge 50) gerçekleştirdiler ise bu hedefin Çizelge 51'deki karşılığı ile çarpım katsayısı, gerçekleştiremediler ise sıfır değeri ile çarpılarak bir skor elde edilmiştir. Bu

işlem tüm hedefler için uygulanarak skorlar toplamı elde edilmiştir. Böylece her tarımsal üretici örgütü için bir hedef gerçekleştirme skoru elde edilmiştir.

Tarımsal üretici örgütlerinin türleri ve faaliyet konularına göre sağlamayı amaçladıkları hizmetlerin sayısı da değişiklikler gösterebilmektedir. Bu durum toplam hedef gerçekleştirme skorlarının hesaplanmasında eşitsizliğe yol açacağı düşünüldüğü için skor dağıtım işlemi belirli bir baz puana göre genişletilmiştir. Örnek vermek gerekirse; birisi 3, diğeri 5 farklı hedefi olan iki farklı üretici örgütü, her gerçekleştirilen hedef için en yüksek puanları aldıkları düşünüldüğünde yani tam başarı durumunda, iki tarımsal üretici örgütünün hedef gerçekleştirme skorları farklı olacaktır. Bu durumun giderilmesi için en fazla hedefi olan üretici örgütünün her hedefi için en yüksek puanı alacağı şekilde bir tavan puan hedeflenmiştir. Diğer tarımsal üretici örgütleri ise, hedeflerine göre yine alacakları en yüksek puana göre belirli bir katsayı (çarpım katsayısı) ile desteklenmiştir.

Son olarak, elde edilen hedef gerçekleştirme skorları toplanarak aritmetik ortalaması bulunmuştur. Elde edilen aritmetik ortalamanın altında kalan tarımsal üretici örgütleri başarısız, aritmetik ortalamanın üstünde puan alan tarımsal üretici örgütleri başarılı örgütler olarak sınıflandırılmıştır (Çizelge 52).

Çizelge 52: Tarımsal üretici örgütlerinin başarı durumu

T.Ö. Türü	Başarılı (%)	Başarısız (%)
Üretici Birliği	44,8	55,2
Kalkınma Kooperatifi	36,7	63,3
Toplam	40,7	59,3

Araştırma kapsamında incelenen tarımsal üretici birliklerinin %55,2'si, tarımsal kalkınma kooperatiflerinin ise %63,3'ü başarısız tarımsal üretici örgütleri olarak tespit edilmiştir. Diğer bir ifade ile araştırma kapsamında incelenen tarımsal üretici örgütlerinin %59,3'ü kuruluş amaçları doğrultusunda başarılı olarak faaliyet gösterememektedirler.

## **5. TARIMSAL ÜRETİCİ ÖRGÜTLERİNİN SORUNLARI VE BU SORUNLARA ETKİ EDEN FAKTÖRLER, ÇÖZÜM ÖNERİLERİ**

Bu bölümde, başarısız tarımsal üretici örgütlerinin başarısızlıklarına etki eden faktörler incelenerek sorunların ortadan kaldırılmasına yönelik çözüm önerileri sunulmaktadır.

### **5.1. Yönetimde Güvenirlilik ve Şeffaflık Sorunu**

Tarımsal üretici örgütlerine üye olan üreticilerin %38'i mevcut yönetimlere güvenmemektedir. Aynı şekilde, herhangi bir tarımsal üretici örgütüne üye olmayan üreticilerin %16,9'u üye olmama sebebi olarak, mevcut yönetimlere güvenmediği için üye olmadıklarını belirtmişlerdir. Başka bir ifade ile üreticiler tarımsal örgüt yöneticiliğine seçilen adayların güvenilir olmasına dikkat etmektedirler (%60). Yapılan görüşmelerde ve analizlerde, örgüte üye olma istekliliği ve tarımsal örgütü benimseme arasında örgüt yönetimine duyulan güvenle bir paralellik olduğu gözlemlenmiştir.

Örgüt yöneticilerinin; çalışmalarında şeffaf, adil ve eşitlikçi bir yönetim göstermeleri örgütün başarısı ve geleceği açısından önem taşımaktadır.

### **5.2. Yönetimde Süreklilik Sorunu**

Yapılan görüşmelerde; tarımsal örgütün başarılı olarak faaliyetlerine devam etmesi durumunda, yönetime talibin arttığı ancak tersi durumda hiç kimsenin yönetimde görev almak istemediği tespit edilmiştir. Başka bir ifadeyle, bazı tarımsal üretici örgütlerinde kurucu yöneticilerin tarımsal örgütü amacı doğrultusunda yönettiğinde ve tarımsal örgüt başarılı bir şekilde faaliyetlerine devam etmeye başladığında yönetime talipler artmaktadır. Yönetimlerin demokratik usullerle yapılan seçimlerle değişmesi demokrasinin bir gereği olmasına rağmen başarılı yöneticilerinde görevlerini devam ettirebilmeleri tarımsal üretici örgütleri için oldukça önemlidir. Diğer bir ifade ile tarımsal üretici örgütlerinin yönetimine seçilecek adayların bu görevlere uygun kişiler olması gerekmektedir. Ancak yapılan görüşmelerde, özellikle başarılı tarımsal üretici örgütlerinin yönetimine seçilecek adayların siyasi, arkadaşlık, akrabalık veya diğer unsurlar göz önüne alınarak seçimler yapıldığı tespit edilmiştir. Dolayısıyla, başarılı yönetimlerin yerine belki de yöneticilik tecrübesi ve yeteneği olmayan kişiler gelebilmektedir. Bunun sonucu olarak da, başarılı bir şekilde yürüyen tarımsal üretici örgütü hızla başarısızlığa doğru yol almaktadır.

Bunun önüne geçilmesi için, üyeler/ortaklar tarımsal işletmecilik konusunda eğitilmeli ve bu konuda bilinçli olmaları sağlanmalıdır. Tarımsal üretici örgütü üyeleri, yapılan genel kurul seçimlerinde; adayların belli bir eğitim düzeyine, yönetim tecrübesine ve girişimcilik ruhuna



sahip olan adayları desteklemeleri önerilmelidir. Üyeler açısından, önceliğin kendi tarımsal üretici örgütlerinin devamlılığını sağlayacak yönetimler, öncelikli olmalıdır.

### **5.3. Giriş Sermayesi ve Devlet Desteği**

Yapılan analizlere göre; üyelerin tarımsal örgütten ilk beklediği şey ekonomik getiridir. Dahası, örgütün ilk kurulma aşamasında tüm üyeler giriş aidatlarını ve yıllık aidatlarını eksiksiz ödemektedirler. Diğer taraftan, tarımsal örgütlerin gelirlerine bakıldığında, tarımsal örgütün gelirlerinin %75'inin aidatlardan oluştuğu ve örgütlerin %44,1'inin 100 kişiden az üyeye sahip olduğu tespit edilmiştir. İlk yıllarda tarımsal örgütün gelirlerinin kısıtlı olması, bürokratik işlemlerin çok sayıda ve masraflı olması, büro, eleman gibi zaruri ihtiyaçlar nedeniyle tarımsal örgütler asıl amaçlarına yoğunlaşamamaktadırlar. Öte yandan tarımsal üretici örgütüne üye olanlar, birinci yılın sonunda, yani yeni aidat ödeme döneminde tarımsal örgütün başarısını sorgulamaktadırlar. Eğer tarımsal örgüt, ilk yılın sonunda üyelerine ekonomik getiri sağlayamamış ise, üyeleri tarafından başarısız olarak kabul edilmekte ve aidatlarını ödeme görevlerini de yerine getirmemektedirler. Diğer bir ifade ile, üyelerin aidat ödeme isteklilikleri, tarımsal örgütün kendilerine sağladığı ekonomik getiri ile doğrudan ilişkilidir.

Araştırma kapsamındaki tarımsal üretici örgütlerinin büyük çoğunluğunun yeterli sermaye, alet ekipman ve teçhizatlarının olmadığı, üye sayılarının da yetersiz olması nedeni ile örgütsel faaliyetleri gerçekleştirebilecek bütçeye sahip olmadıkları tespit edilmiştir. Bu duruma bir de ilk yıldan itibaren üyelerin ekonomik getiri beklentisi eklendiğinde, tarımsal üretici örgütlerinin başarı şansı giderek düşmektedir.

Bu durumun ortadan kaldırılması için, gerek tarımsal üretici birlikleri gerekse tarımsal kalkınma kooperatiflerinin kuruluş aşamalarında ve sonrasında onay gerektiren işlemlerin noterler yerine kamu kurumları tarafından onaylanması önerilmektedir.

Diğer bir öneri konusu ise, tarımsal üretici örgütlerinin ilk kuruluş yıllarında bazı harcamalarının kamu tarafından sübvansede edilmesi gerekliliğidir. Özellikle, büro, büro malzemeleri ve büroda çalışacak bir personel için kamu tarafından destek sağlanmalıdır. Bazı durumlarda KOBİ'lere verilen arsa, personel istihdamı, vergilerden muafiyet gibi uygulamalardan tarımsal üretici örgütlerinin de yararlanması sağlanmalıdır. Personel istihdamına yönelik yapılacak bir destekleme politikası işsizliğin azaltılmasına da yardımcı olacaktır. Bu uygulamalar suiistimal edilebileceğinden uygulamaların takibi kamu

kurumlarınca takip edilmeli, gelişme potansiyeli görülmeyen tarımsal üretici örgütlerinden bu desteklerin geri çekilmesi önerilmektedir.

#### **5.4. Yönetim Profesyonellere Devredilmesi**

Araştırma kapsamında yer alan ve başarısız grupta yer alan tarımsal üretici örgütlerinin yöneticilerinin büyük çoğunluğu tarımsal örgüt yöneticiliğini aşağıdaki sebeplerle yaptıkları tespit edilmiştir:

- Statü sağlaması,

Tarımsal örgüt yöneticiliği, yönetimdeki kişiye bir unvan kazandırmaktadır. Kişinin sosyal hayatında, tarımsal örgüt yöneticiliği unvanının bazı artı değerler sağlaması kişinin bu görevi devam ettirmesi için yeterli bir sebep olarak görülmektedir. Diğer bir ifade ile tarımsal örgüt yöneticisinin tarımsal örgüt yöneticiliğinden sağlamış olduğu unvan dışında bir beklentisi bulunmamaktadır. Bu durumdaki yöneticiler, kendi sosyal ve ekonomik faaliyetlerini birincil öncelikle devam ettirmekte, genellikle tarımsal örgüt başarısız olduğu için tarımsal örgütün mali yükümlülüklerini de kendi özel hesaplarından karşılamaktadırlar.

- Gelecek beklentisi,

Bu tür beklenti içerisinde olan tarımsal örgüt yöneticileri, tarımsal örgütlerin gelecekte önem kazanacağına inanmaktadırlar. Bu önem kazanma eyleminin devlet tarafından yaratılacağı hâkimdir. Diğer bir ifade ile tarımsal örgüt yöneticilerine göre; ilerleyen yıllarda, kamu tarımsal üretici örgütlerine önem vererek bazı konularda destekleme yapacaktır. Bu tür yöneticiler, kendileri tarımsal örgütleri adına herhangi bir girişimde bulunmamakta sadece sürekli başta devlet olmak üzere başkalarından bir beklenti içerisinde dirler. Bu beklentiler ekonomik olabileceği gibi sosyal beklentiler de olabilmektedir.

- Ekonomik beklenti,

Tarımsal üretici örgütünden ekonomik beklentisi olan yöneticiler, gelecek beklentisi olan yöneticilere oldukça benzemektedirler. Bu tür yöneticilerin, gelecek beklentisi olan yöneticilerden farkı ise sadece ekonomik beklenti içerisinde olmalarıdır. Bu grupta yer alan yöneticiler, tarımsal üretici örgütünün şuan ekonomik olarak iyi durumda olmadığı ve dolayısı ile kendilerine ve üyelerine bir katkı sağlayamadıkları görüşündedirler. Ancak, genellikle bir arayış içerisinde oldukları gözlemlenmiştir. Üyelerin tarımsal örgüte olan sorumluluklarını yerine getirmeleri ve devletin de bazı durumlarda desteği ile tarımsal örgütü aktifleştirebileceklerini düşünmektedirler. Diğer bir deyişle, bu gruptaki yöneticiler tarımsal

örgütü faaliyete geçirdiklerinde bu durumdan kendilerinin de ekonomik anlamda gelir elde edeceklerini düşünmektedirler.

- Zorunlu sebepler

Teoride bir organizasyonun zorunlu sebeplerle yönetilmesi pek mümkün görünmemesine rağmen uygulamada bazen bu tür uygulamalara rastlanılmaktadır. Özellikle tarımsal kalkınma kooperatiflerinde bu duruma sıkça rastlanılmaktadır. Bunun sebebi ise şöyle açıklanabilir. Tarımsal kalkınma kooperatifi sürekli zarar etmektedir ve bir noktadan sonra borçlarını ödeyemez duruma düşmektedir. Bu durumda kooperatifin kapatılması en uygun çözüm olarak ortaklarca kararlaştırılmaktadır. Ancak burada, tarımsal kalkınma kooperatifinin tasfiyesinden önce üçüncü şahıslara olan borçların ödenmesi zorunluluğu ortaya çıkmaktadır. Böylesi bir durumda, hiçbir ortak yönetime talip olmamaktadır. Bu gibi durumlarda, ortaklar kendi içlerinden seçtikleri ve bu kötü durumu en iyi idare edebileceğine inandıkları kişilerin yönetime gelmesi için karar almaktadırlar. Aslında yönetime uygun görülen kişiler istekli değildirler. Ancak tarımsal örgütün tasfiye edilmesine kadar geçecek süre ile göreve gelmektedirler.

Yukarıda detayları anlatılan, başarısız grupta yer alan tarımsal üretici örgütlerinin yöneticilerinin ortak özellikleri, yöneticilik işini ikincil işleri olarak görmektedirler. Bunların aksine başarılı grupta yer alan tarımsal üretici örgütlerinin yöneticileri ise örgüt yöneticiliğini birincil işleri olarak yapmaktadırlar.

Bu tür sorunların ortadan kaldırılması için, tarımsal örgüt üyeleri tarafından tarımsal örgüt yöneticiliğine profesyonel olarak yöneticilik görevini yapabilecek kişilerin getirilmesi önem kazanmaktadır. Tarımsal örgütü yöneten kişinin birincil işi tarımsal örgütle ilgili işler olmalı, geçimini yöneticilik işinden sağlamalıdır. Tarımsal üretici örgütlerinin yönetim işini profesyonel kişilere devretmesi, yöneticilere maaş ve başarı kriterlerine göre prim ödemesi tarımsal örgütün başarı şansını arttıracaktır.

### **5.5. Tarımsal Desteklemelerde Tarımsal Örgüt Başvurularının Önceliği**

Gıda, Tarım ve Hayvancılık Bakanlığı tarafından tarımsal üretimde yeni teknolojiye sahip tarım makinelerinin kullanılmasını yaygınlaştırmak, tarıma dayalı sanayi entegrasyonunu sağlamak, birim alanda daha az maliyetle piyasada ederi yüksek ve hasadı fazla ürün alma yöntemlerinin geliştirilmesi amacıyla Kırsal Kalkınma Yatırımlarının Desteklenmesi Programı kapsamında 39 çeşit makine ve ekipmana destek verilmektedir. Bu desteklerden gerçek ya da tüzel kişiler, Türk Ticaret Kanununda tanımlanan kollektif şirket, limited şirket

ve anonim şirket şeklinde kurulmuş olan şirketler ve tarımsal amaçlı kooperatifler, birlikler ve bunların üst birlikleri yararlanabilmektedir. Başvurular ve başvuruların değerlendirilmesi Tarım İl Müdürlükleri tarafından yapılmaktadır.

Kırsal Kalkınma Yatırımlarının Desteklenmesi Programı kapsamında tarım alet ve makineleri desteklemelerinin başvuruları değerlendirilirken veya ilgili Tebliğ'de (TEBLİĞ NO: 2013/27) tarımsal üretici örgütlerine yönelik bir öncelik bulunmamaktadır. Alet ve makine desteklemelerinin başvurularının değerlendirilmesinde tarımsal üretici örgütlerinin başvurularının öncelikle değerlendirilmesi ve hibe desteğinin verilmesinde tarımsal üretici örgütlerine öncelik verilmesi durumunda desteklenen alet ve makinelerden daha fazla üretici yararlanmış olacaktır. Diğer bir ifade ile destekleme başvurularında bireysel başvurular yerine tarımsal üretici örgütleri öncelikle tercih edilmelidir. Bu durum hem üreticilerin ortak alet ve makine kullanma alışkanlıklarını geliştirirken, alet ve makinelerin atıl kullanılmasının da önüne geçilmiş olacaktır. Aynı coğrafi bölgedeki bireysel başvurularda üreticileri tek tek desteklemek yerine ortaklaşa yapılan desteklemelere öncelik verilmelidir.

#### **5.6. Denetimin Devlet Tarafından Yapılması veya Denetçilerin Sertifika Programına Alınması**

Tarımsal üretici birlikleri kanununa göre (5200 sayılı yasa) birliklerin ve üst birliklerin denetimi muhasebeciler, mali müşavirler, yeminli mali müşavirler ve noterler tarafından yapılabilirken, kooperatifler kanununa göre (1163 sayılı kanun) tarımsal kalkınma kooperatiflerinin hesap işleri denetçiler tarafından yapılmaktadır. 1163 Sayılı Kanunun 64. Maddesi C bendinde “Denetçiler, işletme hesabıyla bilançonun defterlerle uygunluk halinde bulunup bulunmadığını, defterlerin düzenli bir surette tutulup tutulmadığını ve işletmenin neticeleriyle mameleki hakkında uyulması gerekli olan hükümlere göre işlem yapılıp yapılmadığını incelemekle” yükümlü olduklarını belirtmektedir. İlgili Kanun Denetçilerin, incelenmesi uzmanlık isteyen muhasebe işlemlerini yapmasını emretmekte ancak Denetçilerde denetleme konusunda eğitim alma koşulunu aramamaktadır.

Araştırma kapsamında incelenen tarımsal kalkınma kooperatiflerinde Denetçilerin, Yönetim Kurulu üyeleri ile aynı ekipten seçildiği, denetçilerin eğitim seviyelerinin düşük, denetleme konusunda deneyimlerinin olmadığı ve denetlenmesi uzmanlık isteyen muhasebe konularında yetersiz oldukları tespit edilmiştir. Uygulamada sıkça, muhasebe defterlerinin Yönetim Kurulu tarafından tayin edilen bir muhasebeci tarafından düzenlendiği, Denetçilerin ise bunları onayladıkları tespit edilmiştir.

Denetçilerin denetleme konusunda yetersiz oluşu, ortaklar arasında tarımsal kalkınma kooperatiflerinin yeterince denetlenmediği duygusunu oluşturmaktadır. Bu durum ortakların tarımsal kalkınma kooperatiflerine karşı olan güvenlerini sarsmaktadır.

Tarımsal kalkınma kooperatiflerinin muhasebe defterleri mevcut uygulamalar yanında ilgili kamu kuruluşları tarafından da denetlenmesi, ortaklar arasında tarımsal kalkınma kooperatifine karşı güven duyulmasını sağlayacaktır. Diğer bir çözüm önerisi ise, denetçi olarak seçilen veya görevlendirilen kişilerin temel muhasebe konuları ile denetleme konusunda eğitime tabi tutulması ve denetçi olacak kişilerin bu konuda gerekli olan sertifikalara sahip olmasıdır.

### **5.7. Tarımsal Yayım ve Danışmanlık Hizmetlerine Destekleme ve Tarımsal Üretici Örgütleri**

Gıda, Tarım ve Hayvancılık Bakanlığı, 2013 yılında ilgili Tebliğ uyarınca (Tebliğ No:2013/31); tarımsal işletmelere tarımsal danışmanlık hizmeti sunan kişi ve kuruluşların desteklenmesi amacıyla destek vermektedir. Bu kapsamda tarımsal işletmelere, işletme başına belirli özelliklerin yerine getirilmesi koşulu ile yıllık 600TL ödeme yapılmaktadır. Mevcut uygulamada; bünyelerinde danışman istihdam eden Sivil toplum örgütlerinden tarımsal amaçlı kooperatifler, yetiştirici birlikleri, üretici birlikleri, Tarımsal danışmanlık dernekleri/vakıfları, Tarımsal danışmanlık şirketleri ve serbest tarım danışmanları tarımsal danışmanlık hizmeti verebilmektedir (Tebliğ no:2013/31). Tarımsal yayım ve danışmanlık hizmetlerine destekleme ödemesi yapılması hakkında tebliğe göre tarımsal üretici örgütleri; bulundukları il sınırları dışında bulunan birimleri aracılığı ile tarımsal yayım ve danışmanlık hizmetlerinde bulunabilmektedirler.

Bu durum il veya ilçe bazında faaliyet gösteren tarımsal üretici örgütlerinin bu tür desteklerden yeterince yararlanamamalarına neden olmaktadır. İlçe bazında örgütlenen üretici birlikleri ile daha küçük alanlarda örgütlenen tarımsal kalkınma kooperatiflerinin büyük bölümünün il dışında birimleri bulunmamaktadır.

Tarımsal üretici birliklerinin, diğer tarımsal danışmanlık hizmeti verebilecek kurumlar gibi kendi bölgelerinde tarımsal danışmanlık hizmeti verebilmesi yasal hale getirilmelidir. Hizmetin yerelden yapılması ilkesi gereği, kendi bünyesinde tarımsal danışman istihdam eden tarımsal üretici örgütleri tarımsal danışmanları kendi üyelerinin eğitiminde görevlendirebilmesi ve desteklemelerden yararlanabilmesi üretici birliklerinin hem üyelerle kaynaşmasında hem de ekonomik olarak da güçlü olmasını sağlayacaktır.

## **5.8. Tarımsal Üretici Örgütlerinin Talebe Göre Kurulması**

Araştırma kapsamındaki tarımsal örgüt yöneticilerine; kuruluş fikrinin nasıl ortaya çıktığı sorgulanarak analiz edilmiştir. Yapılan analizlere göre, tarımsal üretici örgütlerinin %32,2'sinin kurulma fikrinin tarımsal kuruluşların yönlendirmesiyle ortaya çıktığı tespit edilmiştir. Bu durum tarımsal kuruluşlar açısından başarılı bir yayım çalışması olarak kabul edilse bile konu hakkında yeterli bilgi sahibi olmayan, amaçları ve yol haritaları net olmayan tarımsal üretici örgütlerinin kurulmasına neden olmaktadır. Tarımsal kuruluşların teşvikiyle kurulan tarımsal üretici örgütleri, üyeleri tarafından bir kamu kurumu olarak algılanmaktadır. Nitekim üyelerin %44'ü tarımsal örgütün sahipliğini kamu kurumu olarak bildiklerini ifade etmişlerdir. Bu durum, ülkemizdeki tarımsal örgütlerin sayıca fazla ancak etkinlik olarak aynı oranda başarılı olamamalarının sebeplerinden birisi olarak gösterilebilir.

Tarımsal yayım kuruluşları üreticileri tarımsal örgütler kurma konusunda teşvik etme yerine, üreticileri örgütlenme konusunda bilgilendirmeli, tarımsal örgütlerin üreticilere sağlayacağı yararlar yanında dikkat edilmesi gereken hususlar da olduğu konusunda uyarmalıdır. Aksi takdirde tarımsal örgüt enflasyonu yaşanması kaçınılmazdır.

Diğer bir konu ise tarımsal örgütlenme konusunda örgüt kurma fikrinin bir ihtiyaca binaen üreticilerden gelmesine dikkat edilmesi gerekmektedir. Üreticilerin talebiyle kurulan tarımsal üretici örgütleri diğer örgütlenme modellerine göre daha başarılı olmakta ve üyeleri tarafından daha fazla benimsenmektedirler. Tarımsal üretici örgütlerinin kuruluş aşamasında fizibilite raporu hazırlanmalı ve başarı şansı yüksek projelere öncelik verilmelidir.

## **5.9. Tarımsal Örgüt Üyelerine Düzenli Olarak Eğitim Verilmesi**

Colmbain (1950); Türkiye'deki kooperatifçiliğin gelişmemesinin sosyolojik nedenlerini şöyle tanımlamıştır: “çiftçi kooperatifleri, mahsulleri için asgari fiyat temin etmek maksadıyla hükümet tarafından kurulmuş bir nevi sigorta olduğuna inanmaktadırlar. Fakat tüccar tarafından bir parça fazla fiyat teklifi karşısın da kendini serbest kabul ederek bu serbestliği kullanarak ve bilmeden kendi kooperatifini ihmal etmektedir. Ne mevzuat ne de eğitim, kooperatifin sermayeler birliği değil, bir insanlar birliği olduğu fikri yerleştirelememiştir” (Özdemir ve Başaran, 2003: 37). Bugünkü durum 1950 yılındaki durum tespitinden çok da farklı değildir. Araştırma kapsamında incelenen tarımsal üretici örgütü üyelerinin, yukarıdakine benzer bir durumla karşılaştıklarındaki tutumları sorgulanmıştır. Yapılan analiz sonucuna göre, tarımsal üretici örgütüne üye olanların %50'si, tarımsal üretici örgütü ile

sözleşme yapsalar bile piyasa fiyatlarının yüksek olması durumunda sözleşmeye sadık kalmayacaklarını belirtmişlerdir. Bu duruma sebep olarak,

- Üreticilerin tarımsal örgütlenme konusunda yeterince bilgilendirilmemiş olması,
- Üreticilerin tarımsal örgütten kısa sürede ekonomik getiri beklemesi,
- Kısa dönemde ekonomik getirisi sağlanamaz ise örgütü başarısız olarak görmesi,
- Buna bağlı olarak örgüte olan güveninin sarsılması,
- Haklar ve yükümlülüklerinin farkında olmaması ve
- Sözleşmeye uymamanın yaptırımlarının yetersiz kalması veya çeşitli sebeplerle (akrabalık, arkadaşlık ilişkileri veya iyi niyet) uygulanamaması gösterilebilir.

Öncelikle tarımsal örgütlerin kuruluş aşamalarında ve belirli dönemlerde kamu yayım elemanları eşliğinde üreticiler sürekli bilgilendirilmeli, ekonomik getirinin hemen olamayabileceği, tarımsal örgüte karşı haklar olduğu gibi sorumluluklarının da olduğu anlatılmalıdır. Bu tür eğitimler, her yaş grubundaki bireyleri kapsamalı ve sürekliliği olmalıdır.

#### **5.10. Kırsal Göçün Önlenmesi**

Kırsal kesimde yaşayan ve hayvancılık yapan işletmelerin en önemli problemlerinden birisi de çoban bulamama sıkıntısıdır. Özellikle çoban bulamama sıkıntısı küçükbaş hayvan üretimi yapan tarımsal işletmeler açısından çok önemli bir sorundur. Çobanlık mesleğinin;

- Düşük bir sosyal statü olarak algılanması,
- Çobanlık mesleğinin belirli bir dönemde yapılabilecek bir meslek olarak görülmesi,
- Çobanlık mesleğinin, çobanlar arasında geleceği belirsiz bir meslek olarak görülmesi gibi sebeplerle devam ettirilmediği tespit edilmiştir.

İncelenen işletmelerde, çobanlık mesleğinin genellikle erkek çocuklar tarafından askerlik çağına kadar yapıldığı, askerlik hizmetinden sonra bu mesleğin bırakılarak şehirlerde vasıfsız işçi olarak çalışıldığı belirtilmiştir. Bu durum, hem kırsal göçü hızlandırmakta hem de kırsal kesimdeki hayvancılık faaliyetlerinin aksamasına neden olmaktadır.

Bu sorunun ortadan kaldırılmasında; kırsal alandan hayvancılık yapan her tarımsal işletmeden çobanlık mesleğini seçecek bir kişinin, ilgili bir tarımsal üretici örgütüne üye olması koşulu ile SGK primlerinin devlet tarafından karşılanması etkili bir çözüm olabilir. Ülke genelinde düşünüldüğünde bu prim destekleri ekonomiye ilave bir maliyet getirecektir.

Ancak;

- Çobanların sigortasız ve kayıt dışı çalışmalarının önüne geçilmesi,
- Tarımsal üretici örgütlerine üye olma şartı ile hem üreticilerin tarımsal örgütlerle tanışması ve bu üretici örgütlerinin çobanların kayıtlarını güncel tutarak kontrol etmesi,
- Genç nüfus kırsal kesimde tutularak, kırsal göçün önlenmesi ve tarımsal sürdürülebilirliğin sağlanmasının getireceği ekonomik katkı daha fazla olacaktır.



## 6. KAYNAKÇA

- ALTINKAYA, Z., 2010.** Türkiye’deki kooperatiflerin yapısı değişmeli mi ?. ABMYO Dergisi Sayı 17,Ocak- Mart 2010.
- ANONİM, 2004.** Tarımsal Üretici Birlikleri Kanunu, Kanun No:5200, 2004.
- ANONİM, 2010.** Ziraat Odaları ve Ziraat Odaları Birliği Kanunu, Kanun No:6964.  
<http://www.tzob.org.tr/Detail.aspx?pages=kanun.htm> [11.08.2013]
- ARMAĞAN, G., ve ÖZDEN, A., 2008.** Türkiye’de Süt Sığırcılığı İşletmelerinin Tarımsal Yayım İhtiyaçları ve Üreticilerin Örgütlenme İle İlgili Düşünceleri. Türkiye 8. Tarım Ekonomisi Kongresi, Gıda Politikası Cildi:260-270, Bursa.
- AYDOĞAN, M., 2012.** Organik ve Konvansiyonel Fındık Yetiştiricilerinin Gübre Kullanımı Konusundaki Bilgi Kaynaklarının Sosyal Ağ Analizi İle Karşılaştırılması. Ondokuz Mayıs Üniversitesi, Fen Bilimleri Enstitüsü, Tarım Ekonomisi Ana Bilim Dalı, Yüksek Lisans Tezi s. 142
- BİLGİN, N. ve TANIYICI, Ş., 2008.** Türkiye’de Kooperatif ve Devlet İlişkilerinin Tarihi Gelişimi, KMU İİBF Dergisi Yıl:10 Sayı:15 Aralık.
- Çukur, F., 2006.** İzmir İlinde Sığır Eti Üretimi ve Pazarlaması Üzerine Bir Araştırma. Ege Üniversitesi, Fen Bilimleri Enstitüsü, Tarım Ekonomisi Anabilim Dalı, Doktora Tezi. s. 184.
- EVEREST, B., 2009.** Tarımsal Ürünlerin Pazarlanmasında Çiftçi Örgütlerinin Rolü ve Önemi: Çanakkale Tarımsal Kalkınma Kooperatifleri Örneği. Çanakkale Onsekiz Mart Üniversitesi Fen Bilimleri Enstitüsü Tarım Ekonomisi Anabilim Dalı Yüksek Lisans Tezi, 57 sayfa, Çanakkale.
- GAZANFER, M. B., 2007.** Tam Üyelik Sürecinde Türkiye ve AB Zeytinyağı Sektörlerinin Karşılaştırmalı Analizi Ege Üniversitesi, Fen Bilimleri Enstitüsü, Tarım Ekonomisi Anabilim Dalı, Yüksek Lisans Tezi, s. 146.
- GÜNAYDIN, G., 2007.** Tarım ve Mühendislik, TMMOB Ziraat Mühendisleri Odası Yayın Organı, Sayı:80/2007, ISSN-1300-0071, Ankara. s. 25.
- İNAN, İ. Hakkı, 1987.** Tarım Kooperatiflerinin Önemi ve Türkiye’de Tarım Kooperatifleri, Hasad Dergisi, Sayı 29, İstanbul, s.93-94.
- KARLI, B. ve ÇELİK, Y., 2003.** GAP Alanındaki Tarım Kooperatifleri ve Diğer Çiftçi Örgütlerinin Bölge Kalkınmasındaki Etkinliği, TEPGE Yayınları, Yayın No: 97, ŞANLIURFA.
- KESKİN G., NAZLI C., ÖZÜDOĞRU, T., 2008.** Türkiye Yaş Meyve Sebze AB İle Rekabet Edebilir Mi? Domates Alt Sektör Analizi. VIII. Ulusal Tarım Ekonomisi Kongresi, Gıda Pazarlama. s. 1.
- KILIÇ, B., 2011.** Samsun İlindeki Tarımsal Kalkınma Kooperatiflerinde Ortak-Kooperatif İlişkilerinin Analizi. Ondokuz Mayıs Üniversitesi, Fen Bilimleri Enstitüsü, Tarım Ekonomisi Ana Bilim Dalı, Yüksek Lisans Tezi (Yayınlanmamış). S. 142.
- MÜLÂYİM, Z. G., 1992.** Kooperatifçilik, 1. Baskı, Yetkin Yayınları, Ankara.
- ÖZKÖSE, K., 2003.** Anadolu’nun Türkleşmesi ve İslamlaşmasında Tasavvufi Zümre ve Akımların Rolü, Cumhuriyet Üniversitesi, İlahiyat Fakültesi Dergisi, Cilt: VII / 1, Haziran, 249 – 279.
- SANER, G., 1993.** İzmir Yöresinde Pazara Yönelik Süt Sığırcılığı İşletmelerinin Ekonomik Açından Değerlendirilmesi Üzerine Bir Araştırma. Ege Üniversitesi, Fen Bilimleri Enstitüsü, Tarım Ekonomisi Anabilim Dalı, Doktora Tezi. s. 76.
- TERİN, M. ve ÇELİK ATEŞ, H., 2010.** Çiftçilerin Örgütlenme Düzeyi ve Örgütlerden Beklentileri Üzerine Bir Araştırma: Van İli Örneği, Ege Üniv. Ziraat Fak. Derg., 2010, 47 (3): 265-274.
- TÜİK, 2011.** Seçilmiş Göstergelerle Samsun. Türkiye İstatistik Kurumu Matbaası, 2012, Ankara

- YERCAN, M., 2007.** Türkiye Ve Avrupa Birliğinde Tarımın Örgütlenme Deseni Ve Tarımsal Kooperatifler, Tarım Ekonomisi Dergisi 2007; 13(1) : 19 – 29.
- YILMAZ, İ. ve AYDOĞMUŞ, F., 2007.** Yaş Sebze ve Meyve Üretim Pazarlamasında Kooperatifler ile Üretici Birlikleri. Gazi Üniversitesi Koop-Mer 2007 Ulusal Kooperatifçilik Sempozyumu, Ankara. s. 151.
- YILMAZ, S., ERDİLAL, R., KEBABCIOĞLU, T., 2009.** Su Ürünleri Sektöründeki Ekonomik Organizasyonlardan Üretici Birlikleri. Akdeniz Üniversitesi Ziraat Fakültesi Dergisi, 2009, 22(2), 223–232.
- YÜKSEL, Ş. E., 2006.** Kooperatiflerde Örgüt Kültürü. Atılım Üniversitesi Sosyal Bilimler Enstitüsü İşletme Yönetimi Ana Bilim Dalı, Yüksek Lisans Tezi (basılmamış), 325 sf. ANKARA.

## 7. ÖZGEÇMİŞLER

### Mehmet AYDOĞAN

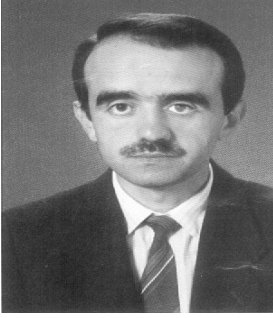


1977 yılında Kahramanmaraş'ta doğdu. İlk, orta ve lise öğrenimini Kahramanmaraş'ta tamamladı. 2000 yılında Kahramanmaraş Sütçü İmam Üniversitesi (KSU) K.Maraş Meslek Yüksek Okulu Bilgisayar Programcılığı bölümünden mezun oldu. 2002 yılında Köy Hizmetleri Genel Müdürlüğü APK Dairesi Bilgi İşlem bölümüne Bilgisayar Programcısı olarak atandı. 2004 yılında KSU İktisadi ve İdari Bilimler Fakültesi İktisat Bölümünden Ekonomist unvanı ile mezun oldu. 2005 yılında Samsun Toprak ve Su Kaynakları Araştırma Enstitüsüne tayin oldu. 2009 yılında Ondokuz Mayıs Üniversitesi Fen Bilimleri Enstitüsü Tarım Ekonomisi Anabilim Dalında Yüksek Lisans eğitimine başladı ve Ocak 2012'de mezun oldu. Ondokuz Mayıs Üniversitesi Fen Bilimleri Enstitüsü Tarım Ekonomisi Anabilim Dalı Tarımsal Politika ve Yayım Bilim Dalında doktora eğitimine devam etmektedir. İngilizce bilmektedir. Evli ve bir çocuk babasıdır.

#### Hakemli konferans/sempozyumların bildiri kitaplarında yer alan yayınlar

AYDOĞAN, M. and DEMİRYÜREK, K., 2013.Communication Networks for Organic Hazelnut Growers in Samsun. 21 <sup>th</sup> European Seminar On Extension Education (Proceedings), 2-6 September, Antalya
AYDOĞAN, M., TOPÇU, N., ÖZYAZICI, G., CEYHAN, V., 2013. Samsun İli Meyve Üreticilerinin Tarım Sigortalarına Eğilimlerinin Belirlenmesi. İç Anadolu Bölgesi 1. Tarım ve Gıda Kongresi, Bildiriler Kitabı Cilt-I Bitkisel Üretim, 233-239, 02-04 Ekim, Niğde.
ÖZYAZICI, M.A., AYDOĞAN, M., BAYRAKLI, B., DENGİZ, O., 2013. Doğu Karadeniz Bölgesi Kırmızı-Sarı Podzolik Toprakların Temel Karakteristik Özellikleri ve Verimlilik Durumu. Anadolu Tarım Bilim. Derg., 2013,28(1):24-32
ÖZYAZICI, M.A., DENGİZ, O., AYDOĞAN, M., 2013. Çay Yetiştirilen Tarım Topraklarının Reaksiyon Değişimleri ve Alansal Dağılımları. Topraksu Dergisi, Cilt 2 Sayı 1 (23-29), 2013.
AYDOĞAN, M ve DEMİRYÜREK, K., 2012.Communication Networks for Organic Hazelnut Growers in Turkey. 4th International Conference on Organic Sector Development in Central/ Eastern European and Central Asian Countries, 13 Nisan 2012. İzmir, Türkiye
AYDOĞAN, M. ve DEMİRYÜREK, K., 2012. Organik ve Konvansiyonel Fındık Yetiştiricilerinin Gübre Kullanımı Konusundaki Bilgi Kaynaklarının Sosyal Ağ Analizi İle Karşılaştırılması. 10. Ulusal Tarım Ekonomisi Kongresi Bildiri Kitabı, Cilt II, sf:1137-1141, 5-7 Eylül 2012, Konya
DEMİRYÜREK, K. ve AYDOĞAN, M., 2010. Türkiye'nin Organik Tarım ve Gıda Ürünleri İhracatının Sosyal Ağ Analizi İle Ortaya Konulması. Türkiye IX. Tarım Ekonomisi Kongresi, Cilt I, 333-340, Şanlıurfa.
DEMİRYÜREK, K. And AYDOĞAN, M., 2010. Social Network Analysis with Pajek, Proceedings Of 3rd International Congress On Information And Communication Technologies in Agriculture, Food, Forestry And Environment (ITAFPE 10), 14-18 June 2010, Ondokuz Mayıs University, Samsun, Turkey, 163-169.
DEMİRYÜREK, K., GÜZEL, A., AYDOĞAN, M., 2010. Türkiye'de Organik Tarıma Geçiş İçin Uygun İllerin Belirlenmesi Üzerine Bir Çalışma. IX. Tarım Ekonomisi Kongresi, ŞANLIURFA

## Ahmet YULAFCI



1966 yılında Boyabat'ta doğdu. İlk, orta ve lise tahsilini İstanbul'da tamamladı. 1985 yılında Gıda Tarım ve Hayvancılık Bakanlığında göreve başladı. Uşak, Erzurum ve Tokat illerinde görev yaptı. 1991 yılında Erzurum Atatürk Üniversitesi Ziraat Fakültesi Tarım Ekonomisi Bölümünde lisans, 2004 yılında Ondokuzmayıs Üniversitesi Fen Bilimleri Enstitüsü Tarım Ekonomisi Anabilim Dalında Yüksek Lisans eğitimini tamamladı. 1995 yılında atandığı Samsun'da Karadeniz Tarımsal Araştırma Enstitüsü Müdürlüğünde Tarım Ekonomisi alanında araştırma çalışmalarına halen devam etmektedir. Evli ve 4 çocuk babasıdır.

### Hakemli konferans/sempozyumların bildiri kitaplarında yer alan yayınlar

DOK, M., TORUN, M., ŞAHİN, M., GİZLENCİ, Ş., YULAFCI, A. 2001. Determining The Optimum Water Draining And Harvesting Time On Rice (Oryza Sativa L.) Yield And Output In Samsun, Turkey International Rice Symposium on Genetic Resources and Breeding for Europe and other Temperate Areas. Krasnodar, Russian Federation 3 - 8 September 2001 (Poster Bildiri)
DOK, M., TORUN, M., ŞAHİN, M., GİZLENCİ, Ş., YULAFCI, A. 2003. Karadeniz Bölgesinde Çeltikte Su Kesme ve Hasat Zamanının Öne Alınması 13-17 Ekim 2003 Türkiye 5. Tarla Bitkileri Kongresi Diyarbakır. Sunulu bildiri. I. Cilt Sayfa: 233-238
YULAFCI, A., PUL, M. 2005 . Samsun İlinde Kaba Yem Üretimini Sınırlayan Problemlerin Belirlenmesi. Gaziosmanpaşa Üniversitesi Ziraat Fakültesi Dergisi, 2005, 22 (1), 73-81
YULAFCI, A., CİNEMRE, H.A. 2005. Samsun İli Gıda Sanayi İşletmelerinin Sorunları. OMÜ Zir.Fak.Dergisi 2005, 20(3) :60-63
YULAFCI A., DURAN H. 2006. Karadeniz Bölgesinde Patatesin Üretim Tekniği ve Pazarlaması. IV. Ulusal Patates Kongresi. 06-08 Eylül 2006 Niğde
YULAFCI, A., CİNEMRE, H.,A., 2007. Çarşamba Ovasında Yaş Meyve ve Sebze Pazarlama Sorunları ve Çözüm Önerileri . Ondokuz Mayıs Üniversitesi Ziraat Fakültesi Dergisi 22(3):260-268, Samsun
YULAFCI, A., 2007. Samsun İlindeki Tarımsal Üreticilerin Çevre Ve Erozyon Bilincine Ait Bazı Göstergeler. 1. Ulusal Yağlı Tohumlu Bitkiler ve Biyodizel Sempozyumu, 28-31 Mayıs 2007. Sayfa:392-396, Samsun
YULAFCI, A. 2007. Samsun İli Tarım İşletmelerinin Sermaye Yapısı. Gaziosmanpaşa Üniversitesi Ziraat Fakültesi Dergisi, 2007, 24 (1), 35-41.
DOK, M., TORUN, M., GİZLENCİ, Ş. ,YULAFCI, A., 2007. Karadeniz Sahil Bölgesinde Ekimi Yapılan Bazi Silajlık Mısır Çeşitlerinde, En Uygun Ekim ve Hasat Zamanının Belirlenmesi. Türkiye VII. Tarla Bitkileri Kongresi, 25-27 Haziran 2007 Erzurum
DOK, M., TORUN, M., GİZLENCİ, Ş., YULAFCI, A., 2007. Karadeniz Sahil Bölgesinde İkinci Ürün Olarak Ekimi Yapılan Bazi Silajlık Mısır Çeşitlerinde En Uygun Hasat Zamanının Belirlenmesi. Gap 5. Tarım Kongresi, 17-19 Ekim 2007 Şanlıurfa.
YULAFCI, A. 2011. Samsun İlindeki Sebze Tohum Bayilerinin Pazarladıkları Tür ve Çeşitler, Karşılaştıkları Problemler. IV.Tohumculuk Kongresi. 14-17 Haziran 2011. Samsun
YULAFCI, A. 2011. Karadeniz Bölgesi Patates Tarımında Tohumluk Kullanımı Ve Karşılaşılan Problemler. IV.Tohumculuk Kongresi. 14-17 Haziran 2011. Samsun

## ANKET ÇALIŞMALARINDAN GÖRÜNÜMLER













