



OKA

ORTA KARADENİZ KALKINMA AJANSI
MIDDLE BLACK SEA DEVELOPMENT AGENCY

SAMSUN İLİ SOSYAL ANALİZİ

ORTA KARADENİZ KALKINMA AJANSI

Sosyal Analiz Raporu - Samsun

Orta Karadeniz Kalkınma Ajansı, 24.08.2015

I. Baskı

No: Araştırma/30

Raporu Hazırlayanlar:

Hüseyin Akın UĞURLU

Z. Tuğba ŞAVLI

İçindekiler

1. NÜFUS VE DEMOGRAFİ	4
2. EĞİTİM	16
3. SAĞLIK	30
4. AİLE	36
5. GÜVENLİK VE ADALET	39
6. İSTİHDAM	41
8. GELİR DAĞILIMI VE FIRSAT EŞİTLİĞİ	56
9. KONUT	60
10. YOKSULLUK	62
11. SOSYAL YARDIMLAR	67
12. SOSYAL HİZMETLER	71
13. SİVİL TOPLUM VE SOSYAL HAREKETLER	81

SAMSUN SOSYAL YAPI ANALİZİ

1.NÜFUS VE DEMOGRAFİ

Nüfusun büyüklüğü ve yapısı yerleşim alanlarının sosyo-ekonomik gelişmelerini etkilemektedir. Nüfus politikaları ile yoksulluğun giderilmesi, sermaye birikiminin artırılması, doğal kaynakların sürdürülebilir kullanımı ve eğitim, sağlık gibi alanlarda fırsat eşitliğinin sağlanması yollarıyla ekonomik ve sosyal gelişmenin gerçekleştirilmesi amaçlanmaktadır.

Mevcut Durum ve Eğilimler

1.1 Nüfus

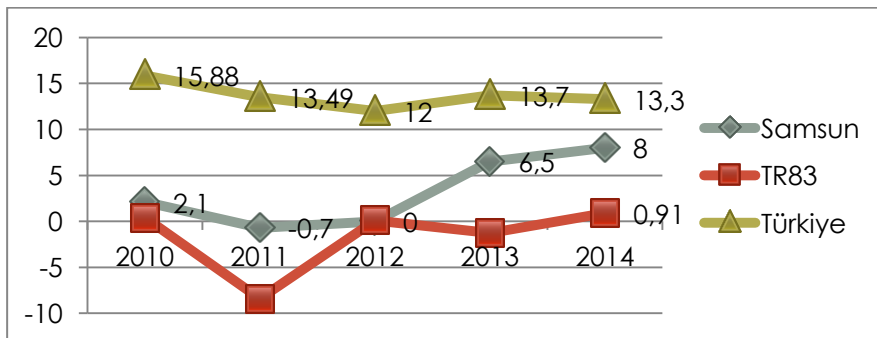
1.1.1 Mevcut Durum

Karadeniz'deki önemli büyükşehirlerinden biri olan Samsun ili, TR83 Bölgesi'nin de en büyük ili konumundadır. Samsun ili nüfusu 2013 yıllarından itibaren artış göstermeye başlamıştır. Bununla beraber nüfus artış hızı hala Türkiye'nin altında seyretmektedir.

Tablo 1.1: Nüfus ve Nüfus Artış Hızı

	Samsun			TR83			Türkiye		
	Nüfus	Artış Hızı (%)	Nüfus Yoğunluğu	Nüfus	Artış Hızı (%)	Nüfus Yoğ.	Nüfus	Artış Hızı (%)	Nüfus Yoğ.
2010	1 253 693	2,1	138	2.740.686	0,39	73	73.722.988	15,88	94
2011	1 251 729	-0,7	138	2.717.685	-8,41	72	74.724.269	13,49	97
2012	1 251 722	0,0	138	2.717.970	0,1	72	75.627.384	12	98
2013	1 261 810	6,5	139	2.714.575	-1,27	72	76.667.864	13,7	100
2014	1 269 989	8,0	140	2.717.042	0,91	72	77.695.904	13,3	101

Şekil1.1: Nüfus Artış Hızı

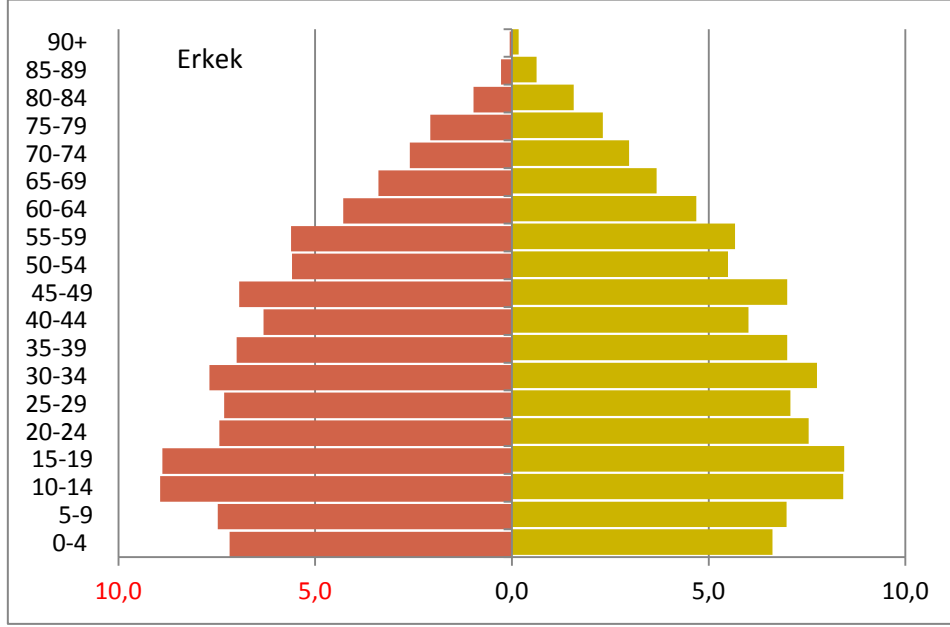


Kaynak: www.tuik.gov.tr

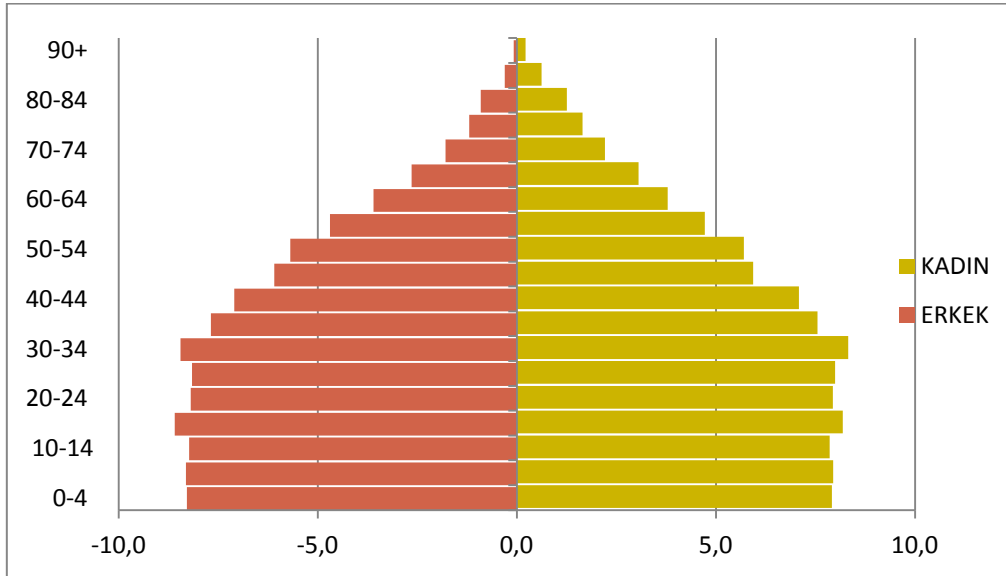
İlde kadın-erkek nüfusunun yaşlara göre dağılımı arasında önemli farklılıklar bulunmamaktadır. 65 yaş üzeri nüfusta fizyolojik etmelerin de etkisiyle kadın nüfusun erkek nüfustan fazla olduğu görülmektedir. Yaş dağılımı

incelendiğinde ise 55 yaş ve sonrasına kadar nüfusun yaş grupları büyüklükleri arasında önemli farklılıklar olmadığı görülmektedir.

Şekil 1.2: Nüfus Piramidi, Samsun ve Türkiye



Samsun



Türkiye

Nüfusun yapısını gösteren il nüfus piramidi Türkiye nüfus piramidi ile kıyaslandığında Türkiye nüfus piramidinin tabanının daha geniş olduğu görülmektedir. Bu farkın nedeni ise Türkiye’de nüfus artış hızının daha yüksek olmasıdır. Ayrıca Samsun’da 0-14 yaş grubu oranının (yüzde 21,6) Türkiye oranından (yüzde 24,2) daha az ve

65+ üstü grubun oranının (yüzde 13,3) ise Türkiye ortalamasından (yüzde 7,9) daha fazla olduğu fark edilmektedir.

1.1.2 Nüfusun Yaşlara Göre Dağılımı ve Yaşlanma

Nüfusun yaşlara göre dağılımına bakıldığında 0-14 yaş arasındaki kişilerin nüfusun yaklaşık olarak yüzde 22'sini, 15-64 yaş arasındaki çalışma çağındaki nüfusun yüzde 68'ini ve 65 yaş üzerindeki yaşlı nüfusun yüzde 10'unu oluşturduğu görülmektedir. Genç nüfus oranı Türkiye'nin altındayken, yaşlı nüfus oranı ilde daha yüksektir.

Tablo 1.2: Nüfusun Yaş Gruplarına Göre Dağılımı

	Samsun		Türkiye	
	Nüfus	Oran (%)	Nüfus	Oran (%)
0-14	273.837	21,6	18.862.430	24,2
15-64	867.576	68,3	52.640.512	67,7
65+	128.576	10,1	6.192.962	7,9
Toplam	1.269.989	100	77.695.904	100

Kaynak: www.tuik.gov.tr

65 yaş üzeri nüfusun önemli paya sahip olduğu ilde yapılan nüfus projeksiyonları da bu oranın önümüzdeki dönemde artacağını göstermektedir. Bununla birlikte yaş bağımlılık oranlarının incelenmesi ilde yapılacak sosyal ve ekonomik planlamalar için önem taşımaktadır.

Tablo 1.3: Yaş Bağımlılık Oranları

	0-14 Yaş Bağımlılık				65+ Yaş Bağımlılık				Toplam Yaş Bağımlılık			
	1990	2000	2011	2014	1990	2000	2011	2014	1990	2000	2011	2014
Samsun	62,54	47,85	34,14	31,56	6,87	10,14	13,55	14,82	69,41	57,99	47,68	46,38
TR83	62,57	48,05	34,11	31,52	7,55	10,90	15,5	17,1	70,11	58,95	49,61	48,62
Türkiye	57,36	46,27	37,51	35,83	7,06	8,83	10,91	11,76	64,42	55,10	48,42	47,6

Kaynak: www.tuik.gov.tr

Yaş bağımlılık oranının küçük olması ekonomik değer üretme potansiyeli olan nüfusun çokluğunu, oranın % 50 olması çalışma çağındaki 1 kişinin, 1 çocuk veya yaşlıyı çalışarak desteklediği bir dengenin varlığını göstermektedir. 1990 yılından günümüze toplam yaş bağımlılık oranının önemli derecede düşerek ilde 49,5 düzeyinde denge durumunda olduğu görülmektedir. Yaşlı nüfus sayısı ve bağımlılık oranı artarken 0-14 yaş bağımlılıklarında önemli düşüşler görülmektedir. Demografik trendlerin bu şekilde devam etmesiyle yaşlı nüfus oranı artarken genç nüfus azalacaktır. Nüfusun bu yapısı sosyal ve ekonomik hayatı da etkilemektedir. İşgücünün oransal olarak azalmasıyla bakmakla yükümlü olunan nüfus artmakta, bu da ekonomik bağımlılığı artırmaktadır.

1.1.3 Toplam Doğurganlık Hızı

Nüfusun yapısını ve artış hızını belirleyen temel faktörler arasında doğurganlık hızı, ölüm hızı ve göç hızı ve yapısı bulunmaktadır. Toplam doğurganlık hızı bir kadının, doğurgan olduğu dönem boyunca (15-49 yaşları arasında) doğurabileceği ortalama çocuk sayısıdır.

Tablo 1.4:Toplam Doğurganlık Hızı

	Samsun	TR83	Türkiye
2009	1,87	1,89	2,10
2010	1,81	1,85	2,08
2011	1,77	1,79	2,04
2012	1,83	1,83	2,11
2013	1,82	1,82	2,10
2014	1,85	1,85	2,17

Kaynak:www.tuik.gov.tr

Türkiye’de toplam doğurganlık hızı 2013 yılında yenilenme hızı olan 2,10 olarak gerçekleşmiş, 2014 yılında ise önemli bir yükseliş göstermiştir. Samsun’da ise toplam doğurganlık hızının düşme trendi genel olarak devam etmekte olup 2014 yılında 1,85 olmuştur.

Kaba Ölüm Hızı

Yıl içerisinde 1000 nüfus başına yaşanan ölüm olayları kaba ölüm hızını vermektedir. Bu hıza bakıldığında Samsun’un TR83 Bölgesi ortalamasının altında ama Türkiye’nin üzerinde bir hıza sahip olduğu görülmektedir.

Tablo 1.5: Kaba Ölüm Hızı

	Samsun	TR83	Türkiye
2009	5,7	6,4	5,1
2010	5,7	6,3	5,0
2011	5,8	6,5	5,1
2012	5,9	6,5	5,0
2013	5,9	6,5	4,9
2014	6,2	6,8	5,1

Kaynak: www.tuik.gov.tr

1.1.5 Nüfus Projeksiyonları

Nüfus projeksiyonlarının yapılması kaynakların kullanımının planlaması ve sosyal politikaların belirlenmesi için önem taşımaktadır. TÜİK tarafından tüm iller için 2023 yılına kadar nüfus projeksiyonları yapılmıştır. Nüfus projeksiyonları yapılırken doğurganlık, ölümlülük hızları ve göç verileri temel alınmaktadır.

Tablo 1.6: Nüfus Projeksiyonları

	Samsun	TR83	Türkiye
2014	1 254 969	2.704.409	77.695.904
2018	1.254.865	2. 658.849	80.551.266
2023	1.242.365	2. 571.214	84.247.088

Kaynak: www.tuik.gov.tr

Yapılan nüfus projeksiyonlarına göre il nüfusu düşmeye başlayacak ve 2023 yılına gelindiğinde 1.242.365 olacaktır.

Tablo 1.7: Ortanca Yaş

	2012			2023		
	Toplam	Erkek	Kadın	Toplam	Erkek	Kadın
Samsun	32,5	31,9	33,1	38,7	37,8	39,5
Türkiye	30,1	29,5	30,6	34,0	33,3	34,6

Kaynak: www.tuik.gov.tr

Aynı zamanda nüfusun yaşlanması ile de 32,5 olan ortanca yaş ilde 38,7'ye yükselecektir.

1.1.6 Nüfusun Mekansal Dağılımı

Nüfusun mekansal dağılımına bakıldığında 2000 yılından bu yana il ve ilçe merkezi nüfuslarının arttığı görülmüştür, yapılan büyükşehir düzenlemesi ile ise 2013 yılından itibaren il nüfusu bütün olarak merkez olarak kabul edilmiş, böylece kentleşme oranları yüzde 100 olmuştur.

Tablo 1.8: Merkez ve Kırsal Alan Nüfusları

	İl/ilçe Merkezi	Kırsal alanlar	Kentleşme Oranı (%)
2000	816.576	436.117	52,5
2010	1 252 693	573.883	65,18
2011	1 251 729	423 933	66,13
2012	1 251 722	411 323	67,14
2013	1 261 810	1 261 810	100
2014	1 269 989	1 269 989	100

Kaynak: www.tuik.gov.tr

Samsun'un ilçeleri arasında da önemli nüfus büyüklüğü farklılıkları bulunmaktadır. Samsun'un en büyük ilçesi 317.085 nüfuslu İlkadım ilçesiyken bu ilçeyi 158.031 ile Atakum ve 142.556 nüfuslu Bafra takip etmektedir. Samsun'un en küçük ilçeleri ise 8934 nüfuslu Yakakent ve 16.979 nüfuslu Ladik'tir.

Tablo 1.9: İlçelere Göre Nüfus, Nüfus Artış Hızı ve Kentleşme Oranı

İlçeler	Nüfus, 2014	Nüfus Artış Hızı	Kentleşme Oranı
Alaçam	27.238	-30,64	37,1
Asarcık	17.448	-20,75	13,1
Atakum	158.031	61,81	92,1
Ayvacak	21.344	-42,75	26,5
Bafra	142.556	-2,37	60,8
Canik	95.560	3,69	78,2
Çarşamba	136.964	-5,37	46,6
Havza	41.959	-18,49	45,8
İlkadım	317.085	0,47	98,7
Kavak	20.251	-4,57	42,1
Ladik	16.979	-15,91	48,5
Ondokuzmayıs	24.391	1,61	45,9
Salıpazarı	19.167	-26,63	31
Tekkeköy	49.579	-5,05	75,4
Terme	72.599	-18,86	41,4
Vezirköprü	99.904	-20,39	26,8
Yakakent	8.934	-14,35	55

Kaynak: www.tuik.gov.tr

1.2. GÖÇ

Nüfusun hareketliliği ve yapısını etkileyen çok önemli bir faktör de göçtür. Göçler iç göç, dış göç, kısa ve uzun süreli göçler şeklinde gerçekleşebilmektedir. Tüm bölge için çok önemli bir olgu olan göç, bölgedeki diğer illere göre daha düşük oranda olsa Samsun'dan iş, eğitim ve sosyal olanakların daha gelişmiş olduğu şehirlere doğru yaşanmaktadır.

1.2.1 Alınan Göç, Verilen Göç ve Net Göç

Samsun ilinde göç verilerinde azalma olmakla birlikte hala verilen göçün alınan göçten fazla olduğu ve bu şekilde net göç hızının negatif olduğu görülmektedir. Net göç hızı 2007-2008 döneminde binde eksi 4,2 iken 2013-2014 döneminde binde eksi 2,7 olarak gerçekleşmiştir.

Tablo 1.10: Samsun, Aldığı Göç, Verdiği Göç, Net Göç ve Net Göç Hızı

	ADNKS Nüfusu	Aldığı Göç	Verdiği Göç	Net Göç	Net Göç Hızı (%)
2007-2008	1 233 677	35 404	40 633	- 5 229	-4,2
2008-2009	1 250 076	38 874	39 581	- 707	-0,6
2009-2010	1 252 693	35 418	44 825	- 9 407	-7,5
2010-2011	1 251 729	35 103	43 408	- 8 305	-6,6
2011-2012	1 251 722	32 249	41 561	- 9 312	-7,4
2012-2013	1 261 810	38 644	42 504	- 3 860	-3,1
2013-2014	1 269 989	41 057	44 519	- 3 462	-2,7

Kaynak: www.tuik.gov.tr

Cinsiyet ve yaş grubuna göre alınan ve verilen göçün dağılımına bakıldığında göçün en çok 20-24 yaş grubunda, (10.181) kadınlarda erkeklerden daha fazla, sonrasında ise 15-19 yaş grubunda (7.370) yine kadınlarda erkeklerden daha fazla yaşandığı görülmektedir. Bu yaş grupları alınan ve verilen göçte eğitim için ve çalışma hayatı için gelenlerin ve gidenlerin önemli olduğunu göstermektedir. 30-34 yaş grubuna kadar genellikle verilen göç alınan göçten fazla durumdadır ve net göç hızı negatiftir. Ancak, 30-34 yaş sonrasında alınan göç verilen göçü az da olsa geçmektedir.

Tablo 1.11: Samsun, Alınan ve Verilen Göçün Dağılımı, 2013-2014 Dönemi

Alınan Göç		Verilen Göç	
İstanbul	9.847	İstanbul	10.835
Ordu	3.648	Ankara	4.900
Ankara	2.552	Bursa	2.487
Trabzon	1.774	Ordu	2.240
Bursa	1.389	Tekirdağ	1.733

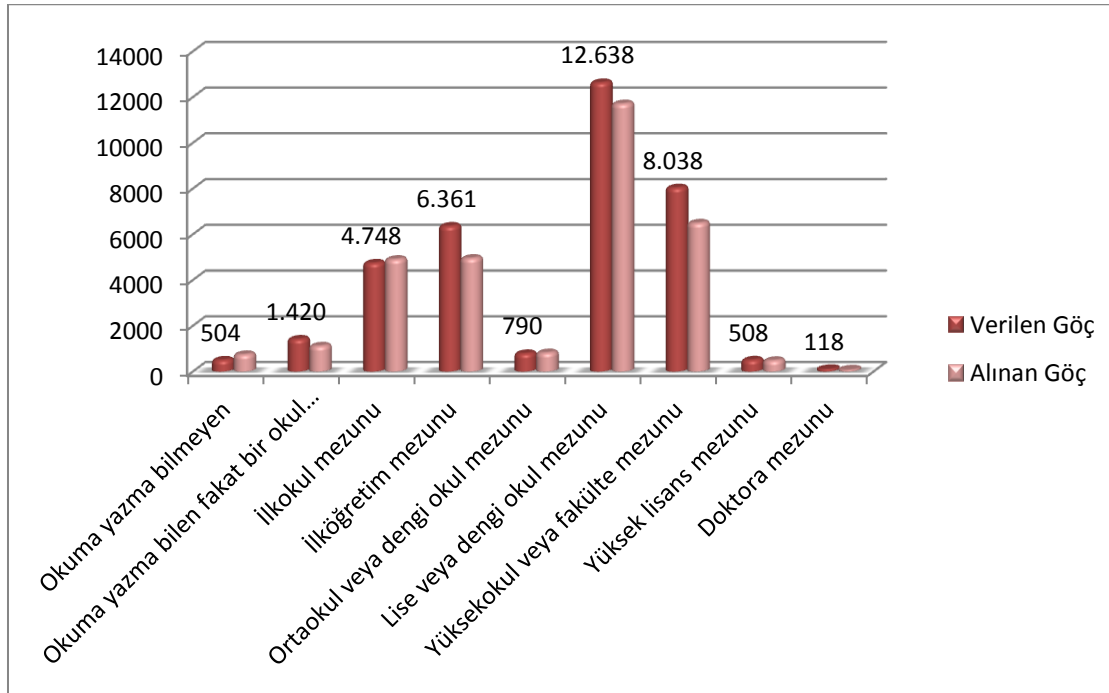
Kaynak: www.tuik.gov.tr

İş olanaklarının daha gelişmiş olduğu sanayi ve ticaret merkezleri olan Ankara ve İstanbul en çok göç verilen illerdir. Yine Samsun'a sınır açısından çok yakın olan Ordu ili de alınan ve verilen göçler sıralamasında ön sıralarda yer almaktadır.

1.2.2 Göç Edenlerin/ Göçle Gelenlerin Profili

Eğitim durumuna göre göç istatistikleri lise mezunlarının en çok il dışına çıkan ve aynı zamanda ile göç ile gelen grup olduğunu göstermektedir. İlköğretim ve ilkokul mezunları beraber düşünüldüğünde ikinci hareketliliği yüksek gruptur. Alınan göçte ikinci sırada ise yüksek okul mezunları bulunmaktadır.

Şekil 1.3: Bitirilen Eğitim Düzeyine Göre Alınan ve Verilen Göç, 2013



Kaynak: www.tuik.gov.tr

1.2. Göç Verme/Alma Nedenleri

Göç verileri incelendiğinde göç ile önemli bir nüfusun bölge dışına çıktığı görülmektedir. Bu durumun nedenleriyle ilgili çeşitli araştırmalar yapılmıştır. Bu çalışmalardan biri olan “İllerin Gelişmişlik Sıralaması Üzerine Nüfus Verileri ile Yaklaşımlar” (2009) ile illerin yeterlilik düzeyi, çekim düzeyi ve gelişmişlik düzeyleri hesaplanmıştır. Elde edilen bulgular bölge illerinde yaşayanların sosyal, ekonomik ve kültürel ihtiyaçlarının beklenen düzeyde karşılanmaması ile çekim düzeyi yüksek illere doğru göç yaşandığını desteklemektedir (Kabalıcı vd., 2009).

Tablo 1.12: Yeterlilik, Çekim ve Gelişmişlik Düzeyi Sıralamaları

	Yeterlilik Düzeyi Sıralaması	Çekim Düzeyi Sıralaması	Gelişmişlik Düzeyi Sıralaması
Amasya	59	35	52
Çorum	63	77	68
Samsun	41	39	43
Tokat	60	67	61

Kaynak: Kabalıcı vd., 2009

Türkiye’de “İç Göçler ve Göç Edenlerin Nitelikleri” (DPT, 2008) çalışması göçün en büyük nedenlerinin erkekler için iş arama/bulma ve tayin/atama olduğunu, kadınlar için ise evlilik ve eğitim olduğunu göstermektedir. Bu durum hanehalkı fertlerinden birine bağımlı göçü yükseltmektedir.

Tablo 1.13: Göç Nedenleri, 1995-2000 (%)

	İş Arama/ Bulma	Tayin/ Atama	Hanehalkı Fertlerinden Birine Bağımlı Göç	Eğitim	Evlilik	Deprem	Güvenlik	Diğer	Bilinmeyen
Amasya	21,98	16,39	26,35	11,33	9,54	0,16	0,23	12,80	1,23
Çorum	28,17	9,32	26,24	11,46	11,03	0,11	0,25	12,12	1,30
Samsun	27,06	11,72	24,44	12,40	9,31	0,08	0,25	13,54	1,19
Tokat	28,85	9,23	28,60	9,69	9,87	0,09	0,24	12,34	1,09

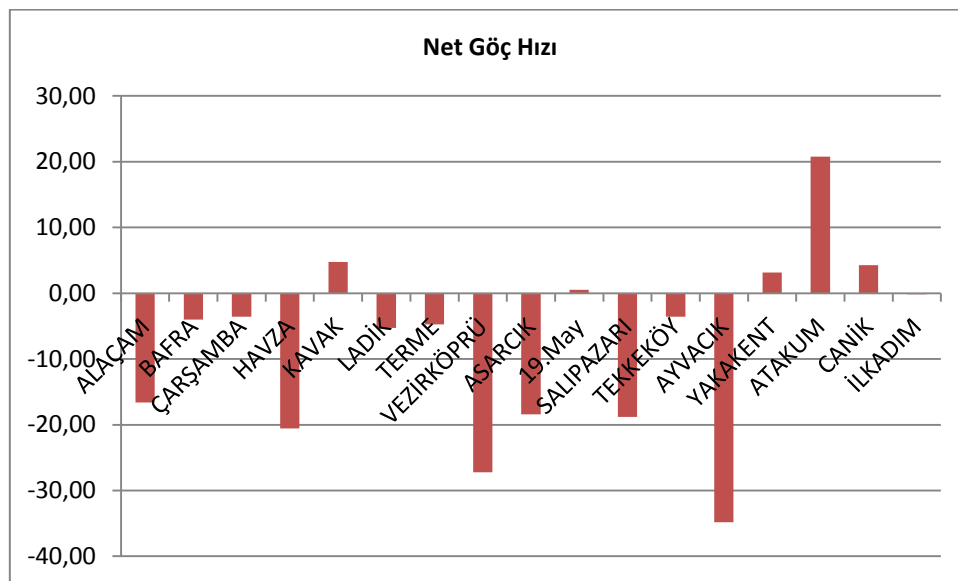
Kaynak: Kocaman, 2008

2011 yılında yapılan Nüfus ve Konut Araştırması da Türkiye genelinde göç eden nüfus içerisinde en büyük payın hane halkındaki fertlerden birine bağımlı göç (yüzde 41,5) olduğunu arkasından ise eğitim (yüzde 22,6) ve iş aramak/bulmak nedenlerine bağlı göç (yüzde 12,2) olduğunu göstermektedir. Türkiye içinde yaşanan bu göç hareketliliğinin yanı sıra Orta Doğu'dan gelen mülteci ve sığınmacıların yarattığı bir göç de bulunmaktadır. Özellikle son yıllarda Suriye'de yaşanan savaş sonucunda Türkiye'de bugün Birleşmiş Milletler verilerine göre 1,5 milyonu aşkın Suriyeli bulunmaktadır. Samsun'da da önemli bir Suriyeli nüfus merkez ilçelerde bulunmaktadır.

1.2.4 Göçle Gelenlerin Mekansal Dağılımı

İlçeler arasındaki farklılaşmalara bakıldığında Samsun'daki ilçeler arasında en fazla göçle nüfus kaybeden ilçelerin Ayvacık, Vezirköprü, Asarcık, Salıpazarı, Alaçam ve Havza olduğu görülmektedir. En fazla pozitif net göç hızı olan ilçe ise Atakum olarak görülmektedir.

Şekil 1.4: İlçelere Göre Net Göç Hızı, 2013-2014



Kaynak: www.tuik.gov.tr

1.2.5 Göçle Gelenlerin Entegrasyon Durumu

Samsun fazla göç alan bir il olmamakla beraber, kırsal alan ve ilçelerden il merkezine yönelik göç görülmektedir. Göçle gelen nüfus içerisinde kırsal alanlardan gelenlerin istihdam piyasasına girme konusunda zorluk çekmeleri ile yoksullukla da karşılaşabildikleri görülmektedir. Göçün yoğunlaştığı yerlerde, gelenler kendi aralarında yeni bir sosyal alan oluşturmaktadır. Çalışma amacıyla ilçe ve kırsaldan göç edenlerin erkekler olması nedeniyle kadınların bu bölgelerde tek kalması ev içi ve dışı sorumluluklarını artırmaktadır.

Göç istatistiklerine girmeyen ancak her sene düzenli olarak bir başka göç türü mevsimlik işçilerdir. Yazın tarımda çalışmak için genellikle Doğu ve Güneydoğu'dan gelen kişiler ilde mevsimlik tarım işçisi olarak çalışmaktadır. Mevsimlik işçiler için barınma, sağlık ve eğitim alanında önemli sorunlar yaşamaktadırlar.

1.2.6 Sığınmacılar, Mekânsal Dağılımları ve Entegrasyon Durumları

Samsun ilinde Suriye'den gelen sığınmacılar bulunmaktadır. Sığınmacıların yaşadığı önemli toplumsal sorunlar arasında;

- ! Çalışma konusunda yaşadıkları sıkıntılar (düşük ücret ve sigortasız çalışma)
- ! Barınma sorunu (uygun koşullarda evlerin kiralanamaması)
- ! Kültürel uyum sorunu, kendi aralarında grup olarak hareket etme
- ! Yeterli derecede Türkçe bilinmemesi
- ! Dil bilmemeye bağlı olarak kamu hizmetlerinden yararlanamama
- ! Suça bulaşma eğilimi
- ! Sağlık hizmetlerinden yararlanamama
- ! Çocukların sokakta diledirilmesi
- ! Çocukların eğitiminde sorunlar yaşanması bulunmaktadır.

ÖNCELİKLİ SORUNLAR

- ! Kırsal alanlarda tarımsal faaliyetler azalırken göç il merkezine ve diğer illere doğru olmaktadır.
- ! Sosyo-ekonomik olarak geri kalmış ilçelerde nüfus göçle azalmakta, bununla birlikte yaşlanma ve yaş bağımlılık oranları artmaktadır.
- ! İlde yaşanan yaşlanma Türkiye ortalamasının üzerindedir.
- ! Kırsal bölgelerdeki mevcut demografik yapı sürdürülebilir bir sosyal ve ekonomik yapının oluşmasını zorlaştırmaktadır. Nüfusu azalan kırsal yerlerde kamusal hizmetlere erişimde sorunlar yaşanmaktadır.
- ! Kırsal alanda dağlık kesimler daha dezavantajlı konumdadır.
- ! Sığınmacı ve mültecilerin barınma, eğitim, istihdam, uyum gibi konularda önemli sorunları bulunmaktadır.
- ! Mevsimlik işçi olarak çalışanların barınma, sağlık, sosyal güvence gibi alanlarda sorunları vardır.

ÇÖZÜM İÇİN TEMEL ARAÇLAR VE FIRSATLAR

- ! İlde son yıllarda nüfus azalışı olmamakla birlikte yapılan nüfus projeksiyonları ilin nüfusunun azalacağını ve yaşlanma olacağını göstermektedir. Bunun için büyük kent merkezlerinin ve kırsal bölgelerin ayrı ayrı ele alınması önemlidir. Kırsal alanlarda nüfus kaybeden yerler için alınacak önlemler ile il merkezinin cazibesinin artırılması için alınacak önlemler belirlenmelidir. Tarımda yaşanan çözüme ile gerekli mesleki yeterliliklere sahip olmayan kişiler şehir merkezine gelerek işgücü piyasasına girmekte, uzun süre işsiz kalanlar işgücü piyasasından çıkmaktadırlar.
- ! Kırsal politikaların nüfus ve demografi üzerindeki etkileri düşünülerek kırsal altyapının iyileştirilmesi, birlik ve kooperatiflerin desteklenmesi ve tarımsal teşviklerin etkin kullanılmasının sağlanması önemlidir.
- ! İldeki eğitim almış nitelikli nüfusun kalması için ise istihdam yaratacak sektörlerin desteklenmesi ve çalışma hayatı koşullarının iyileştirilmesi etkili olacaktır. Bu şekilde eğitim amacıyla il dışına çıkan nüfusun da eğitimleri sonrasında geri dönmeleri de teşvik edilebilecektir. Samsun için istihdam yaratacak sektörler olarak gıda ürünleri imalatı, mobilya ve ağaç ürünleri imaları ve tıbbi aletler öne çıkmaktadır.
- ! İle gelen önemli sayıda sığınmacı/mültecilerin yaşam koşullarının iyileştirilmesi ve topluma uyumlarının sağlanması için bu topluluğa yönelik programların düzenli hale getirilmesi, dil eğitimlerinin yapılması, kamu kurumlarında tercümanların bulundurulması, işçilerin kayıt altına alınıp özel sektördeki çalışma koşullarının denetlenmesi ve toplumda genel olarak farkındalık çalışmaları yapılması gerekmektedir.

SONUÇ

Karadeniz'deki önemli büyükşehirlerinden biri olan Samsun ili, TR83 Bölgesi'nin de en büyük ili konumundadır. Samsun ili nüfusu 2013 yılından itibaren artış göstermeye başlamıştır. Bununla beraber nüfus artış hızı hala Türkiye'nin altında seyretmektedir.

İlde kadın-erkek nüfusun yaşlara göre dağılımı arasında önemli farklılıklar bulunmamaktadır. Nüfusun yaşlara göre dağılımına bakıldığında 0-14 yaş arasındaki kişilerin nüfusun yaklaşık olarak yüzde 22'sini, 15-64 yaş arasındaki çalışma çağındaki nüfusun yüzde 68'ini ve 65 yaş üzerindeki yaşlı nüfusun yüzde 10'nu oluşturduğu görülmektedir. Genç nüfus oranı Türkiye'nin altındayken yaşlı nüfus oranı ilde daha yüksektir. Yaşlı nüfus sayısı ve bağımlılık oranı artarken 0-14 yaş bağımlılıklarında önemli düşüşler görülmektedir. Demografik trendlerin bu şekilde devam etmesiyle yaşlı nüfus oranı artarken genç nüfus azalacaktır. Nüfusun bu yapısı sosyal ve ekonomik hayatı da etkilemektedir. İşgücünün oransal olarak azalmasıyla bakmakla yükümlü oldukları nüfus artmakta, bu da ekonomik bağımlılığı artırmaktadır.

İldeki toplam doğurganlık hızının düşme trendi genel olarak devam etmektedir. Bununla birlikte yapılan nüfus projeksiyonları 2023 yılında il nüfusunun 1.242.365 olacağını göstermektedir. Nüfusun hareketliliği ve yapısını etkileyen çok önemli bir faktör de göçtür. Samsun'da verilen göç alınan göçten fazla olmakla beraber, son yıllarda aradaki fark azalmaktadır. Bununla beraber ilde önemli olan mevsimlik işçiler ve sığınmacılar ile ilgili yaşam koşullarının artırılması için çalışmalar yapılması gerekmektedir.

2.EĞİTİM

Eğitim, sürdürülebilir kalkınmanın hiç şüphesiz temel taşlarından birisidir. Tek başına eğitime erişilebilirliği artırmak yeterli değildir. Bunun yanında, belki bundan da önemli olan eğitimin kalitesinin artırılmasıdır. Bireylerin hem okul dışında hem de içinde hayat boyu edindikleri tecrübelerin tamamını kapsayan eğitim örgün ve yaygın eğitim olmak üzere iki kanaldan yapılmaktadır. “Örgün eğitim; bir program dahilinde, belli bir sürede ve okulda gerçekleşirken; yaygın eğitim bireylere temel bilgiler vermek, yeteneklerini geliştirmek ve belli nitelikler kazandırmak amacı ile verilen okul dışı eğitimidir” (Milli Eğitim Dergisi, 2003). Bu bağlamda örgün eğitim kadar yaygın eğitim de üzerinde önemle durulması gereken konulardandır.

Mevcut Durum ve Eğilimler

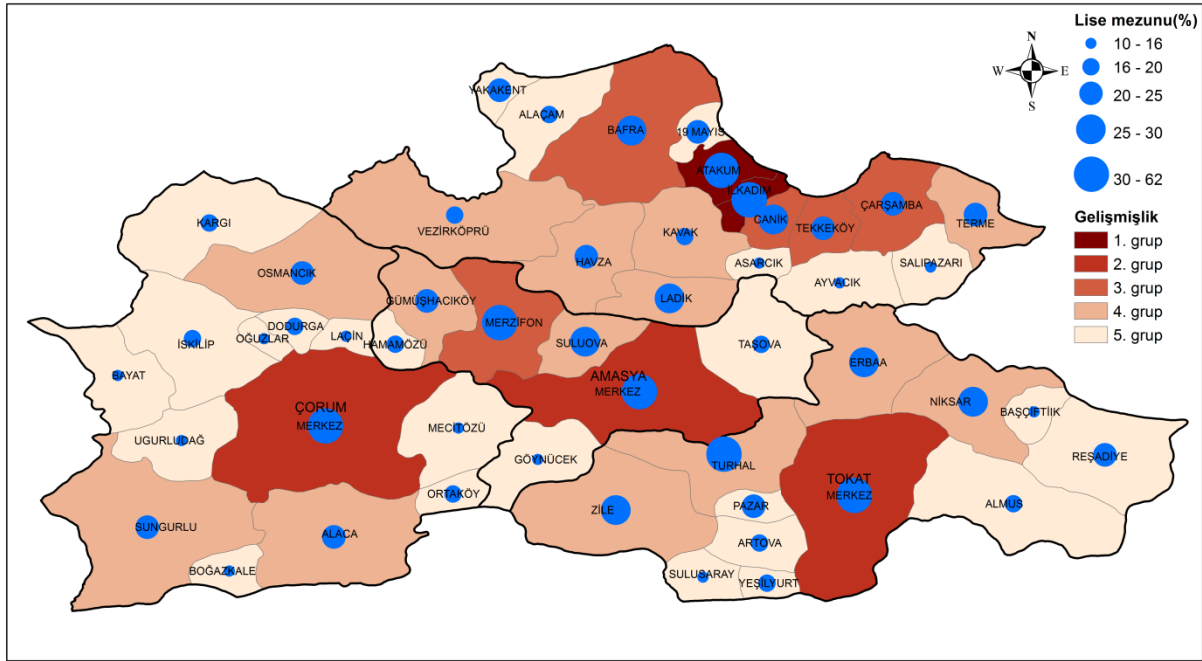
Samsun nüfusunun eğitim düzeyine göre dağılımına bakıldığında nüfusun büyük çoğunluğunun günümüzde hala ilkokul ve ilköğretim mezunu olduğu görülmektedir. Diğer yandan yıllar içerisinde ilkokuldan ilköğretim mezunluğuna; lise veya denginden yüksek okul veya fakülte mezunluğuna doğru küçük bir oran artışı gözlemlenmektedir.

Tablo 2.1: Bitirilen Eğitim Düzeyi Oranları (15+ yaş)

	Samsun		TR83		Türkiye	
	2011	2013	2011	2013	2011	2013
İlkokul mezunu	31	30	32	31	28	26
İlköğretim mezunu	20	21	20	21	20	21
Ortaokul veya dengi mezunu	4	4	4	4	5	5
Lise veya dengi mezunu	19	18	18	18	21	21
Yüksekokul veya fakülte mezunu	9	10	8	10	10	12
Yüksek lisans mezunu	0	1	0	1	1	1

Kaynak: www.tuik.gov.tr

İlçelere göre bitirilen eğitim düzeylerine bakıldığında lise ve üniversite mezunları oranlarının Asarcık, Ayvacık, Salıpazarı, Alaçam ve Vezirköprü ilçelerinde düşük olduğu görülmektedir.



Şekil: 2.1 Gelişmişlik Endeksi ve Lise Mezunu Kişilerin 20+ Yaş Nüfusa Oranı, 2013

2.1 Okuryazarlık

Samsun ilinde 2013 yılında okuryazar nüfus yüzde 94,97 oranına çıkarken halen kadın okuryazarlığı erkek okuryazarlığının altındadır.

Tablo 2.2: Cinsiyete Göre Okur-Yazar Nüfus Oranı

	Okur-yazar kadın nüfus				Okur-yazar erkek nüfus				Okur-yazar toplam nüfus			
	2000	2009	2011	2013	2000	2009	2011	2013	2000	2009	2011	2013
Amasya	80,9	89,4	92,56	93,69	93,7	96,9	97,93	98,55	87,4	93,2	95,34	96,1
Çorum	76,4	83,6	89,03	90,86	90,3	94,6	96,77	97,5	83,1	89,08	92,86	94,14
Samsun	79,5	86,4	91,87	94,97	93,4	96,3	97,93	98,81	86,2	91,3	94,85	96,86
Tokat	79,2	84,2	89,81	94,69	92,04	94,9	97	98,63	85,7	89,5	93,37	96,64
TR83	79	85,7	90,94	93,95	92,5	95,7	97,52	98,48	85,6	90,6	94,18	96,19
Türkiye	80,6	87,9	91,94	93,41	93,9	97,04	98,3	98,66	87,3	92,4	95,13	96,04

Kaynak: www.tuik.gov.tr

2.2 Okul Öncesi Eğitim

Nitelikli okul öncesi eğitimin yaygınlaştırılması Türkiye'nin ve bölgenin önemli hedeflerinden biridir. Okul öncesi eğitimi de içine alan erken çocukluk eğitimi yaşamın ilerleyen aşamalarındaki fiziksel ve sosyal davranışları etkilemesi açısından oldukça önemlidir. Dünyaya gelişinin ilk yıllarında çocuklar tüm temel beyin ve fizyolojik yapılarını geliştirir. Bundan sonraki büyüme ve öğrenme bu temel gelişime bağlı olarak devam eder (Dünya Bankası, 2010).

Tablo 2.3: 3-5 ve 4-5 Yaş Gruplarında Okul Öncesi Net Okullaşma Oranları

		2013/14		2014/15	
		Samsun	Türkiye	Samsun	Türkiye
3-5 yaş (%)	Toplam	31,84	27,71	39,16	32,68
	Erkek	32,18	28,23	39,12	33,11
	Kadın	31,48	27,15	39,20	32,22
4-5 yaş (%)	Toplam	42,88	37,46	48,64	41,57
	Erkek	43,58	38,28	48,54	42,23
	Kadın	42,15	36,59	48,74	40,87
5 yaş (%)	Toplam	47,20	42,54	59,44	53,78
	Erkek	48,82	44,27	60,05	55,27
	Kadın	45,51	40,72	58,79	52,21

Kaynak: www.tuik.gov.tr

Samsun'da okul öncesi eğitimde okullaşma oranları tüm yaş gruplarında son öğretim döneminde hem kızlarda hem de erkeklerde artış görülmektedir. 2014/15 eğitim yılında Samsun ortalamaları, Türkiye ortalamalarının üzerindedir.

2014-15 öğretim yılında Samsun'da toplam 542 okul öncesi eğitim kurumu bulunurken, bunların tamamı (büyükşehir yasası sonrası) kentte sayılmaktadır. Okul başına düşen öğrenci sayıları Türkiye ortalamasının altındayken, şube ve derslik başına düşen öğrenci sayıları Türkiye'ye daha yakındır. Son dönemde ise öğretmen sayısının artarak öğretmen başına düşen öğrenci sayılarının Türkiye ortalamasının altına düştüğü fark edilmektedir.

Tablo 2.4: Okul, Şube, Öğretmen ve Derslik Başına Düşen Öğrenci Sayıları

	Okul		Şube		Öğretmen		Derslik	
	Samsun	Türkiye	Samsun	Türkiye	Samsun	Türkiye	Samsun	Türkiye
2012	32	40	17	17	17	17	21	22
2013	30	40	15	17	15	17	19	21
2014	35	43	16	17	14	17	19	22

Kaynak: www.tuik.gov.tr

2.3 İlköğretim-İlkokul ve Ortaokul

Ortalama zorunlu eğitim süresi 12 yıl ve üzeri olarak birçok ülkede uygulanmaktadır. Türkiye'de zorunlu eğitim 2012-13 öğretim yılında 8 yıldan 12 yıla çıkartılmış, ilköğretim 4'er yıllık ilkokul ve ortaokul olmak üzere ikiye ayrılmıştır ve lise eğitimi de 4 yıla çıkartılmıştır. 2014-15 öğretim yılında ilde toplam 609 ilkokul bulunurken, bunların tamamı kentte bulunmaktadır. Ortaokul sayısı ise 304'tür.

Tablo 2.5: Okullaşma Oranları

		İlköğretim		İlkokul		Ortaokul	
		Samsun	Türkiye	Samsun	Türkiye	Samsun	Türkiye
2011-12	Toplam	99,29	98,67	-	-	-	-
	Erkek	99,43	98,77	-	-	-	-
	Kadın	99,14	98,56	-	-	-	-
2012-13	Toplam	-	-	99,86	98,86	96,30	93,09
	Erkek	-	-	99,84	98,81	96,47	93,19
	Kadın	-	-	99,88	98,92	96,11	92,98
2013-14	Toplam	99,75	99,31	100	99,57	97,07	94,52
	Erkek	99,90	99,39	100	99,53	97,24	94,57
	Kadın	99,59	99,23	100	99,61	96,90	94,47
2014-15	Toplam	97,69	97,10	96,77	96,29	96,88	94,35
	Erkek	97,70	97,08	96,51	96,04	96,97	94,39
	Kadın	97,68	97,12	97,05	96,56	96,79	94,30

Kaynak: www.tuik.gov.tr

2013-2014 yılında %99,75 olan ilköğretim okullaşma oranları eğitim sisteminin değişmesi ile ilkokul için yüzde 96,77'ye, ortaokul için ise yüzde 96,88'e düşmüştür. Ancak, bu düşüş toplanan istatistik sisteminin değişmesi ile ilgilidir. 2014-2015 öğretim yılları öncesinde sisteme kayıtlı aktif-pasif tüm öğrenciler dahil edilirken, sistem değiştirilerek pasif duruma düşen öğrenciler (yurt dışına çıkan, vefat eden, açık öğretime geçiş yapan) okullaşma oranlarına dahil edilmemiştir. Yeni düzenleme ile açık ortaokullara öğrencilerin devam etmesi de mümkün kılınmıştır.

Tablo 2.6: Okul, Şube, Öğretmen ve Derslik Başına Düşen Öğrenci Sayıları

	Samsun			Türkiye		
	2009	2011	2014	2009	2011	2014
Okul başına öğrenci sayısı	194	215	126/258*	316	323	197/292
Şube başına öğrenci sayısı	20	21	17/23	25	25	21/25
Öğretmen başına öğrenci sayısı	19	17	14/14	22	20	18/17
Derslik başına öğrenci sayısı	27	26	22	32	30	27

Kaynak: www.tuik.gov.tr

*İlköğretim ilkokul ve orta okul olmak üzere ikiye ayrıldığı için 2014-15 verileri bu şekilde verilmektedir.

İlköğretimde derslik başına düşen öğrenci sayısı ideali 20-30 arası olup, Dokuzuncu Kalkınma Planı'nın 2012 yılına kadar kentsel alanda bu sayıyı 30'a indirme hedefine 2011/12 eğitim yılı itibarıyla ulaşılmıştır.

Tablo 2.7: Öğrenci Sayıları,2013-2014

	Ortaokul			Açık Öğretim Ortaokulu		
	Toplam	Erkek	Kadın	Toplam	Erkek	Kadın
Toplam	82.383	41.378	41.005	4.667	1.372	3.295

Kaynak: www.tuik.gov.tr

Ortaokuldaki öğrenci sayılarına bakıldığında öğrencilerin çoğunluğunun şehirlerde okuduğu görülmektedir. Diğer taraftan açık ortaokula devam eden öğrencilerin büyük çoğunluğunu kız öğrenciler oluşturmaktadır.

2.4 Ortaöğretim

Ortaöğretim genel ortaöğretim ve mesleki/teknik ortaöğretim olmak üzere ikiye ayrılmaktadır. Zorunlu eğitim kapsamına alınan ortaöğretimde bu nedenle okullaşma oranları son yıllarda artmıştır.

Tablo 2.8: Okul Sayıları

	Orta Öğretim Okul Sayısı	Genel Ortaöğretim Okul Sayısı	Mesleki ve Teknik Ortaöğretim Okul Sayısı
Toplam	158	76	82

Kaynak: www.tuik.gov.tr

İlde 158 ortaöğretim kurumu olup, bunların tamamı (büyükşehir yasası sonrası) kentlerde bulunmaktadır. Bu okullar içerisinde ise 82 tanesi mesleki ve teknik ortaöğretim kurumudur.

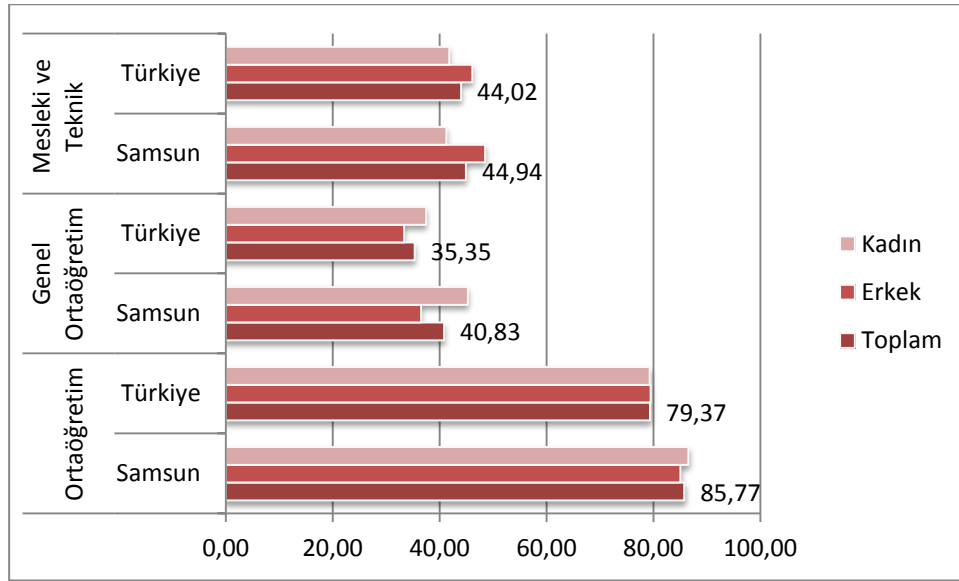
Tablo 2.9: Ortaöğretim Okullaşma Oranları

		Ortaöğretim		Genel ortaöğretim		Mesleki ve Teknik Ortaöğretim	
		Samsun	Türkiye	Samsun	Türkiye	Samsun	Türkiye
2011-12	Toplam	69,46	67,37	35,89	35,14	33,57	32,24
	Erkek	70,00	68,53	33,14	33,80	36,86	34,73
	Kadın	68,90	66,14	38,70	36,54	30,20	29,60
2012-13	Toplam	73,66	70,06	36,15	34,47	37,50	35,59
	Erkek	73,73	70,77	32,72	32,78	41,01	37,99
	Kadın	73,58	69,31	39,70	36,26	33,89	33,05
2013-14	Toplam	81,33	76,65	40,59	36,67	40,74	39,99
	Erkek	80,87	77,22	36,45	34,66	44,42	42,56
	Kadın	81,80	76,05	44,87	38,78	36,93	37,27
2014-15	Toplam	85,77	79,37	40,83	35,35	44,94	44,02
	Erkek	85,04	79,46	36,54	33,34	48,50	46,12
	Kadın	86,53	79,26	45,26	37,47	41,27	41,79

Kaynak: www.tuik.gov.tr

Samsun'da okullaşma oranları yüzde 2014-2015 öğretim döneminde 85,77 seviyesine gelerek Türkiye ortalamasının (79,37) önemli derecede üzerinde gerçekleşmiştir. Kız öğrenciler için bu oranda az bir fark olmakla birlikte erkeklerden yüksek olduğu görülmektedir. Ancak, yeni düzenleme ile birlikte orta öğretim açık öğretim kapsamına alınmıştır.

Şekil 2.2: Okullaşma Oranları



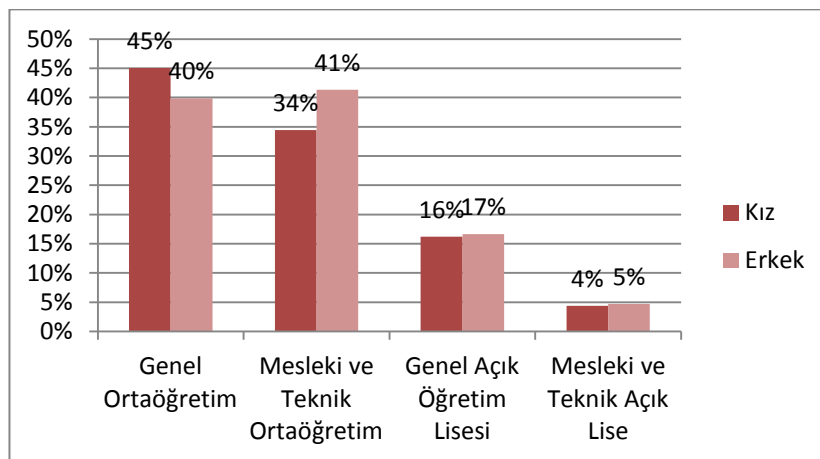
Kaynak: www.tuik.gov.tr

Öğrenci sayılarına bakıldığında genel ortaöğretimde mesleki eğitime kıyasla sayılar yakın olmakla birlikte, daha fazla öğrenci olduğu görülmektedir. Diğer taraftan açık liseye devam eden öğrencilerin payının yüzde 16 civarında olduğu dikkat çekmektedir.

Tablo 2.10: Ortaöğretimde Öğrenci Dağılımları, 2014-2015

	Genel Ortaöğretim			Mesleki ve Teknik Ortaöğretim			Genel Açık Öğretim Lisesi			Mesleki ve Teknik Lise		
	T	E	K	T	E	K	T	E	K	T	E	K
Toplam	52.163	24.492	27.671	46.535	25.401	21.134	20.171	10.232	9.939	5.559	2.875	2.684
Şehir	52.163	24.492	27.671	46.535	25.401	21.134	20.171	10.232	9.939	5.559	2.875	2.684
Köy	-	-	-	-	-	-	-	-	-	-	-	-

Şekil 2.3: Ortaöğretim Öğrencilerinin Dağılımı, 2014



Kaynak: Milli Eğitim Bakanlığı Örgün Eğitim İstatistikleri

Eğitimin kalitesinde önemli bir unsur olan okul, şube, öğretmen ve derslik başına düşen öğrenci sayıları ise eğitim verilmesine uygun bir şekilde dağılmaktadır ve Türkiye ortalamalarının az da olsa altındadır.

Tablo 2.11: Ortaöğretimde Okul, Şube, Öğretmen ve Derslik Başına Düşen Öğrenci Sayıları

	Samsun			Türkiye		
	2009	2011	2014	2009	2011	2014
Okul başına öğrenci sayısı	194	215	462	316	323	466
Şube başına öğrenci sayısı	20	21	21	25	25	21
Öğretmen başına öğrenci sayısı	19	17	13	22	20	14
Derslik başına öğrenci sayısı	27	26	26	32	30	28

Kaynak: www.tuik.gov.tr

Genel ortaöğretimde öğrenci sayılarına bakıldığında 2009 yılından 2014 yılına okul başına düşen ve derslik başına düşen öğrenci sayılarının azaldığı, şube ve öğretmen başına düşen öğrenci sayılarının benzer kaldığı görülmektedir.

Tablo 2.12: Genel Ortaöğretim Okul, Şube, Öğretmen ve Derslik Başına Düşen Öğrenci Sayıları

	Samsun			Türkiye		
	2009	2011	2014	2009	2011	2014
Okul başına öğrenci sayısı	539	455	421	492	476	446
Şube başına öğrenci sayısı	24	24	23	27	26	22
Öğretmen başına öğrenci sayısı	15	14	14	18	16	14
Derslik başına öğrenci sayısı	29	27	24	31	28	26

Kaynak: www.tuik.gov.tr

Mesleki ve Teknik Öğretim

Eğitimin bir çeşidi olan mesleki ve teknik eğitim, teknik insan gücünün hem nitel hem de nicel yönden yetişmesini ifade eder. Mesleki ve teknik öğretimin önemli bir amacı ihtiyaç duyulan alanlarda işgücü yetiştirmektir. 2014-15 öğretim yılında ilde mesleki ve teknik ortaöğretim seviyesinde hizmet veren toplam okul sayısı 82, öğretmen sayısı 3.291 ve şube sayısı 2.086 şeklindedir. Toplam öğrenci sayısı ise 46.535'tir. Okul başına düşen öğrenci sayıları son yıllarda ilde artmıştır ancak hala Türkiye ortalamalarının altındadır. Şube başına düşen ve öğretmen başına düşen öğrenci sayılarının da hem azaldığı hem de Türkiye ortalamalarının altında olduğu görülmektedir. Diğer taraftan derslik başına düşen öğrenci sayılarının genel ortaöğretime kıyasla yüksek olduğu fark edilmektedir.

Tablo 2.13: Okul, Şube, Öğretmen ve Derslik Başına Öğrenci Sayıları

	Samsun			Türkiye		
	2009	2011	2014	2009	2011	2014
Okul başına öğrenci sayısı	374	345	500	338	333	481
Şube başına öğrenci sayısı	26	26	20	26	26	21
Öğretmen başına öğrenci sayısı	17	15	12	17	16	14
Derslik başına öğrenci sayısı	34	37	28	36	35	29

Kaynak: www.tuik.gov.tr

Mekansal Farklılaşmalar

Ortaöğretimde okullaşma oranları yaşadığı ilçe dışında ilçelerde okuyan öğrenciler olması nedeniyle sağlıklı bir gösterge olmamakla birlikte, okulların hangi ilçelerde yoğunlaştığı ve hangi ilçelerin tercih edildiği konusunda fikir vermektedir. Buna göre en yüksek oranların Atakum, İlkadım'da olduğu, Ladik'te çağ nüfusundan fazla okula devam eden öğrenci olduğu görülmektedir.

Tablo 2.14: İlçeler Bazında Ortaöğretimde Okullaşma Oranları

	ERKEK ÖĞRENCİ SAYISI	ERKEK %	KIZ ÖĞRENCİ SAYISI	Kız %
ALAÇAM	607	57%	633	64%
ASARCIK	413	53%	371	51%
ATAKUM	4590	102%	3840	87%
AYVACIK	389	44%	441	50%
BAFRA	4073	82%	4089	85%
CANIK	1536	44%	1433	42%
ÇARŞAMBA	4149	80%	4232	85%
HAVZA	1258	77%	1100	69%
İLKADIM	9005	89%	10681	109%
KAVAK	389	56%	443	67%
LADİK	866	160%	604	113%
ONDOKUZMAYIS	514	65%	545	62%
SALIPAZARI	383	47%	406	54%
TEKKEKÖY	1603	90%	655	40%
TERME	1821	68%	1758	70%
VEZİRKÖPRÜ	2305	54%	2691	63%
YAKAKENT	145	45%	187	57%
Genel Toplam	34046	76%	34109	79%

Kaynak: İl Milli Eğitim Müdürlüğü, 2015

Milli Eğitim Müdürlüğü'nden alınan bilgilere göre Vezirköprü-Asarcık-Ayvacı-Şalıpazarı-Ladik-Terme ilçelerinde görev yapan öğretmenler öncelikle zorunlu hizmetlerini tamamlamak amacıyla bu ilçelere gelmekte, ancak sağlık sebepleri ya da mahkeme kararıyla merkeze gitmektedirler, bu durum ise bu ilçelerde yeterli sayıda öğretmen olmamasına neden olmaktadır. Merkez ilçelerden Atakum'da Yeşiltepe İlkokulu'nun; Canik'te Gebi Gödeklililkokulu-Başalan Cumhuriyet İO/OO –Tuzaklı Ortaokullarının; Tekkeköy'de Yağbasan İlkokulu ve Yayla Geriş İlkokulu'nun ulaşım sorunları bulunmaktadır. Aynı zamanda ikili öğretim yapan okulların tekli öğretime geçmesi için arsa sorunu merkez ilçelerde bulunmaktadır.

Mesleki Eğitim İstihdam İlişkisi

İlde 63 adet meslek lisesi bulunmaktadır. Bu liselerin dağılımına bakıldığında İlkadım, Atakum, Bafra, Vezirköprü ve Çarşamba ilçeleri öne çıkmaktadır. Samsun'un 10 ilçesinde meslek yüksek okulu bulunmaktadır. Bu okulların dağılımı aşağıdaki tablodan görülebilmektedir. Mesleki eğitim ilde ihtiyaç duyulan istihdam alanlarında nitelikli işgücünün yetiştirilebilmesi için büyük önem taşımaktadır. İlde sanayi ve hizmetler sektörlerinde mevcut olan ve gelişme potansiyeli taşıyan sektörlerde mesleki ve teknik liselerden ve meslek yüksek okullarından mezun kişilerin bu alanlarda istihdamı hedeflenmektedir. Ancak, hem mevcut lise ve yüksek okullardaki bölümlerin istihdam piyasasındaki yeterliliği, hem de verilen eğitimin kalitesi konusunda çeşitli sorunlar bulunmaktadır. Bu nedenle işgücü piyasası analizlerinin düzenli bir şekilde yapılması ve İl İstihdam ve Mesleki Eğitim Kurulları'nın bu konudaki çalışmalarına destek vermesi ilerleme açısından önemlidir.

Tablo 2.15: Meslek Yüksek Okulları Dağılımı (OMÜ-Samsun)

	Meslek Yüksek Okulları
Alaçam	Alaçam Meslek Yüksekokulu
Bafra	Bafra Meslek Yüksekokulu
Çarşamba	Adalet Meslek Yüksekokulu Çarşamba Ticaret Borsası Meslek Yüksekokulu
Havza	Havza Meslek Yüksekokulu
Kavak	Kavak Meslek Yüksekokulu
İlkadım	Samsun Meslek Yüksekokulu
Tekkeköy	Yeşilyurt Demir Çelik Meslek Yüksekokulu
Terme	Terme Meslek Yüksekokulu
Vezirköprü	Vezirköprü Meslek Yüksekokulu
Atakum	Sağlık Hizmetleri Meslek Yüksekokulu

Kaynak: <http://www.omu.edu.tr/akademik/onlisans>

Sorunlar:

- ! Mesleki eğitimin öğrenciler arasında olumsuz bir algısı olması nedeniyle tercih edilmemesi
- ! Meslek liselerinden mezun olanların işverenlerin talep ettiği yeterliliklere sahip olmaması
- ! Meslek liseleri ve yüksek okullarının sanayi alanında gerekli teknolojiyi takip edememesi
- ! Meslek liselerinde verilen eğitimin teorik kalması
- ! İşgücü piyasasında öğrencilerin staj yapamamaları/ işverenlerin yükümlülükleri nedeniyle istememesi
- ! İşgücü piyasasında öğrencilerin yaptıkları stajların kâğıt üzerinde kalması

Öğrencilerin Üniversite Giriş Sınavında Başarı Durumu

Eğitimin erişilebilirliği, verilen eğitimin kalitesi, çocuk ve gençlere yönelik sunulan rehberlik hizmetleri gibi faktörler kişisel faktörlerle beraber öğrencilerin başarı durumlarını etkilemektedir. İlçelere göre öğrencilerin yükseköğretime yerleşme oranlarına bakıldığında Ladik ve Alaçam'ın üst sıralarda olduğu gözükmektedir. Canik ve Çarşamba ise en alt sıralardadır.

Tablo 2.16:Öğrencilerin Üniversite Giriş Sınavında Başarı Durumu

İlçe	Mezun Öğrenci Sayısı		Lisansa Yerleşen Öğrenci Sayısı		Ön Lisansa Yerleşen Öğrenci Sayısı		Mezun Öğrenciye Göre Yükseköğretime Yerleştirilen Öğrenci Oranı	
	2013	2014	2013	2014	2013	2014	2013	2014
Alaçam	342	273	62	32	156	129	64%	59%
Asarcık	112	127	29	38	28	35	51%	57%
Atakum	1782	1646	588	444	389	382	55%	50%
Ayvacık	87	159	12	30	28	50	46%	50%
Bafra	1829	1823	409	421	550	501	52%	51%
Canik	517	582	175	180	46	48	43%	39%
Çarşamba	1574	1491	319	270	429	333	48%	40%
Havza	512	740	103	108	199	307	59%	56%
İlkadım	3899	4006	1009	1070	950	753	50%	46%
Kavak	173	139	60	44	48	35	62%	57%
Ladik	287	258	108	122	71	55	62%	69%
19 Mayıs	235	199	75	44	28	49	44%	47%
Salıpazarı	97	128	2	23	48	42	52%	51%
Tekkeköy	332	436	51	71	115	155	50%	52%
Terme	695	725	108	53	272	267	55%	44%
Vezirköprü	663	777	158	183	213	300	56%	62%
Yakakent	70	94	32	28	9	24	59%	55%
Genel Toplam	13206	13603	3300	3161	3579	3465	52%	49%

Kaynak: İl Millî Eğitim Müdürlüğü, 2015

2.5 Yükseköğretim

Hem ulusal hem de bölgesel kalkınma, nitelikli insan gücüne sahip olmaktan geçer. Günümüzün rekabetçi pazar taleplerini karşılayacak yüksek vasıflı bireyleri yetiştirmek ise yükseköğretim kurumlarının görevidir.

Samsun'da iki adet üniversite bulunmaktadır. Ondokuzmayıs Üniversitesi (OMÜ) 1975 yılında kurulmuştur. Yaklaşık 86 ülkeden gelen 1800 uluslararası öğrencisiyle OMÜ, uluslararası bir üniversite olma yolunda emin adımlarla ilerlemektedir. Toplamda 52.300 öğrencisi, 2.263 akademik personeli ve 4.040 çalışanı bulunmaktadır. Akademik ve idari birimlerin çoğunun yer aldığı Kurupelit Yerleşkesi, Merkez Atakum ilçesinde olup şehir merkezine 15 km mesafededir. Kurupelit Yerleşkesi, 8 bin 800 dönüm arazi üzerine kurulmuştur. Üniversitenin ayrıca Merkez İlkadım ilçesinde Güzel Sanatlar Yerleşkesi, Çarşamba ilçesinde Mustafa Kemal Güneşdoğdu Yerleşkesi ve 19 Mayıs ilçesinde Balıca Yerleşkesi bulunmaktadır. Bunlardan başka üniversitenin diğer ilçelerde irili ufaklı 10 adet yerleşkesi daha vardır. OMÜ'de 16 fakülte, 3 yüksekokul, 11 meslek yüksekokulu, 5 enstitü, 1 konservatuar ve 21 uygulama araştırma merkezi bulunmaktadır.

Tablo 2.17: Bölge Üniversitelerindeki Öğretim Elemanı Sayısı ve Dağılımı, 2010

	Amasya		Çorum		Samsun		Tokat	
	2010	2014	2010	2014	2010	2014	2010	2014
Toplam öğretim elemanı	185	450	318	599	1717	2320	809	1209
Profesör	4	7	17	46	227	387	44	86
Doçent	1	26	20	33	135	248	53	83
Yardımcı Doçent	47	122	81	146	393	471	201	316
Diğer Öğretim Elemanı	133	295	200	374	962	1214	511	724

Kaynak: www.tuik.gov.tr

Canik Başarı Üniversitesi, 2010 yılında kurulmuş ve Karadeniz Bölgesi'nin ilk özel üniversitesidir. 1.338 lisans öğrencisi, 155 yüksek lisans öğrencisi, 90 akademik personeli ve 74 idari personeli bulunmaktadır. Üniversitede 4 fakülte, 13 bölüm, 2 enstitü ve 6 araştırma merkezi bulunmaktadır. Samsun bölgenin diğer illerine kıyasla üniversitelerinde yüksek bir öğretim elemanı ve profesör sayısına sahiptir ve son 5 yılda bu sayı önemli oranda artmıştır.

Tablo 2.18: Yükseköğretim Kurumlarında Önlisans ve Lisans Düzeyinde Öğrenci Sayıları

	Amasya		Çorum		Samsun		Tokat		Türkiye	
	2010	2014	2010	2014	2010	2014	2010	2014	2010	2014
Mezun	1314	1688*	1.318	1851	5.087	7927	4.406	5015	520.614	648.535
Okuyan	6.372	12.277	8.206	12712	28.454	43537	17.356	23999	3.626.642	5.642.562

Yeni kayıtlı	2.082	4340	2.729	3577	9.394	11323	6.088	7.001	770.774	1.285.607
--------------	-------	------	-------	------	-------	-------	-------	-------	---------	-----------

Kaynak: www.tuik.gov.tr

*Mezun sayıları 2013/14 dönemine aittir.

ÖNCELİKLİ SORUNLAR

- ! İl nüfusunda lise ve üzeri eğitim seviyesine sahip olanların oranının az olması
- ! Bitirilen eğitim düzeyinin genelden daha düşük olduğu Asarcık, Ayvacık, Salıpazarı, Alaçam ve Vezirköprü gibi ilçeleri bulunması
- ! Kadınların eğitim seviyesi erkeklerden daha düşük olması ve bu durumun toplumsal cinsiyet eşitliği alanındaki önemli sorunlardan biri olması
- ! Çocukların gelişiminde önemli bir yere sahip olan okul öncesi eğitiminde okullaşma oranlarının artırılması gerekliliği
- ! Çocukların gelişimi ve kadınların işgücüne katılımı için önemli olan kreşlerin uygun maliyetli olarak yaygınlaştırılması
- ! Açık öğretimin ortaokul ve liselerde mümkün olmasıyla özellikle kız çocuklarının açık öğretime yönlendirilmesi
- ! Yeni eğitim sistemi ile birlikte özellikle kenar mahallelerde okul devamsızlıklarının artması
- ! Yaşanılan yerden başka ilçelerdeki liselere gitmek durumunda olunmasının okul devam oranlarını azaltması
- ! Taşınmalı eğitim sisteminde sorunlar olması
- ! Merkez ilçelerde okul yapımı için arsa sorunu olması
- ! Kentsel dönüşüm alanlarında okullaşmanın artırılması için yeterli çalışmaların yapılmaması
- ! Birleştirilmiş sınıflı ilkokulların olması
- ! İkili eğitim yapan okul sayısının fazla olması
- ! Meslek liseleri ile istihdam ilişkisinin güçlü olmaması, verilen eğitimin istihdam piyasası koşulları için yetersiz olması, eğitimin teorik kalması
- ! Genel olarak verilen eğitimin niteliğinin iyileştirilmesi gerekliliği
- ! Öğretmenlerin yeni teknolojiyi takip etmede sorunlar yaşaması
- ! Sınav odaklı eğitim sisteminin öğrenme ve içselleştirme konularında eksiklikler yaratması
- ! Yükseköğretime geçişte başarı oranlarının düşük olması
- ! Meslek yüksek okullarının tanıtımlarının yeterli ölçüde yapılamaması
- ! Eğitimde cinsiyetçi yaklaşımlar ile öğrencilerin istemedikleri bölümlere yönlendirilmeleri
- ! Öğrenci ve öğretmenler arasında iletişim sorunu olması
- ! Rehberlik ve danışmanlık öğretmenlerinin sayısının yetersiz olması
- ! Öğretmenlerin kendilerini geliştirmeye yeterli zamanı ayırmaması
- ! Roman çocukların, mevsimlik işçilerin ve sığınmacıların çocuklarının eğitiminde sorunlar olması

ÇÖZÜM İÇİN TEMEL ARAÇLAR VE FIRSATLAR

- ✓ Bireylerin gelişiminde çok önemli bir yeri olan okul öncesinin geliştirilmesi için çeşitli çalışmalar yapılmalıdır. Mahalle ve köy gibi küçük birimlerde okul öncesi eğitim için gerekli fiziki altyapı tamamlanmalı ve öğretmen eksikliği giderilmelidir. Bilim ve Sanat Merkezi anaokulu çağındaki çocukları takibe almalıdır ve buna yönelik testler yapılmalıdır.
- ✓ Verilen eğitimin niteliğinin artırılması ve öğrencilerinin motivasyonlarının güçlendirilmesi ile yükseköğretimde başarı oranlarının yükseltilmesi mümkün olacaktır. Genel olarak bazı bölgelerde öğretmen sayısının artırılması ve öğrenci-öğretmen-veli iletişiminin güçlendirilmesi birçok açıdan önem taşımaktadır. Ayrıca öğretmenlerin kullandıkları yöntemleri geliştirmeleri için desteklenmeleri, seminer dönemlerinin daha etkin geçirilmesi sağlanmalıdır. Yine okul zamanları içerisinde kültürel ve sosyal etkinlikler yapılması önem taşımaktadır.
- ✓ Dezavantajlı konumda olan ilçe ve mahalleler için sadece eğitimin kalitesini artırmaya yönelik değil çocuk ve gençlerin örgün eğitime düzenli bir şekilde katılmaları, ayrıca sosyal ve kültürel faaliyetlere yönlendirilmeleri için çalışmalar yapılması gerekmektedir. Bu yönlerden rehberlik ve danışmanlık hizmetleri ve öğretmenlerin öğrencileriyle birebir ilişki kurabilmeleri büyük önem taşımaktadır. Öğrencilerin yaşayarak öğrenmesi, deneyerek öğrenmesi ve üretmesi desteklenmelidir. Teknolojinin doğru kullanımının öğrenimi konusunda öğrencilere rehberlik edilmelidir. Bunun için de öncelikle öğretmenler ve veliler bu konuda eğitilmelidir.
- ✓ Eğitim seviyesi düşük olan yetişkin nüfus için yaygın eğitim faaliyetleri önem taşımaktadır. Sadece mesleki olanaklar için değil, kişisel gelişim ve sosyalleşme için İŞKUR ve Halk Eğitim Merkezleri kursları önem taşımaktadır.
- ✓ Mesleki eğitim alanında tüm Türkiye’de olduğu gibi eğitimin kalitesinin artırılması, eğitim kurumları ile istihdam piyasası ilişkisinin güçlendirilmesi için önlemler alınması gerekmektedir. Mesleki eğitimde okul sayısı ve türü yeterli bulunurken, sanayi kuruluşları ile aradaki koordinasyonun daha iyi sağlanması için düzenlemeler yapılması gereklidir.

SONUÇ

Samsun’da da Türkiye geneline paralel olarak hala nüfusun ortalama eğitim seviyesinin düşük olduğu görülmektedir. Ortaöğretimin zorunlu olması ve üniversitelerin sayı olarak ülkede artması ile eğitim seviyesi de yükselmeye başlayacaktır. Ortaöğretimde okullaşma oranları Samsun’da 85,77 seviyesine gelerek Türkiye ortalamasının (79,37) önemli derecede üzerinde olmuştur. Eğitimin kalitesinde önemli bir unsur olan okul, şube, öğretmen ve derslik başına düşen öğrenci sayıları ise eğitim verilmesine uygun bir şekilde dağılmaktadır ve Türkiye ortalamalarının az da olsa altındadır. Okullaşma oranları son yıllarda yükselirken verilen eğitimin kalitesinin artırılması gerekliliği görülmektedir. Verilen eğitimin niteliğinin artırılması ve öğrencilerinin motivasyonlarının güçlendirilmesi ile düşük olan yükseköğretimde başarı oranlarının yükseltilmesi mümkün olacaktır.

Eđitimde mekansal farklılařmaların önemli olduđu, ilçelerin merkez ilçelere göre dezavantajlı olduđu ve Canik ile İlkadım ilçelerinde sosyo-ekonomik olarak daha dezavantajlı mahallelerin olduđu görölmektedir. Bu bölgelerde sadece eđitimin kalitesini artırmaya yönelik deđil çocuk ve gençlerin örgün eđitime düzenli bir şekilde katılmaları, ayrıca sosyal, kültürel ve spor faaliyetlerine yönlendirilmeleri için çalışmalar yapılması gerekmektedir. Bu yönlerden rehberlik ve danışmanlık hizmetleri ve öğretmenlerin öğrencileriyle birebir ilişki kurabilmeleri büyük önem taşımaktadır.

Mesleki eđitim alanında tüm Türkiye’de olduđu gibi eđitimin kalitesinin artırılması, eđitim kurumları ile istihdam piyasası ilişkisinin güçlendirilmesi için önlemler alınması gerekmektedir. Mesleki eđitimde okul sayısı ve türü yeterli bulunurken, sanayi kuruluşları ile aradaki koordinasyonun daha iyi sağlanması için düzenlemeler yapılması gereklidir.

İlde köklü bir devlet üniversitesi ve yeni açılan bir özel üniversite olmak üzere iki üniversite bulunmaktadır ve il dışından gelen önemli bir üniversite öğrencisi nüfusu bulunmaktadır. Üniversitelerdeki öğretim görevlilerinin sayılarının artırılması eđitimin kalitesinin iyileştirilmesi için önemlidir. Diğer taraftan üniversite ile diğer kamu kurumları ve özel sektör arasındaki ilişkilerin güçlendirilmesi ilin kalkınması için önem taşımaktadır.

3. SAĞLIK

Toplumunu oluşturan her bireyin sağlık hizmetlerine eşit şekilde ve ihtiyaç duyduğu her zaman yeteri kadar erişebilmesi bireylerin refahlarına ve beşeri sermayenin gelişmesine büyük katkı sağlamaktadır. Bölgede sağlıkla ilgili yaşanan sorunlar Türkiye'ye paralellik göstermektedir. Ülke genelinde olduğu gibi bölgede de sağlık hizmetlerinin büyük bir kısmı merkezi yönetim tarafından sağlanmaktadır. Planlama ve uygulama faaliyetleri merkezi yönetim tarafından yapılmakta iken yerel yönetimler kadroların yerleştirilmesi ve veri toplanması gibi görevleri yerine getirmektedir. En büyük hizmet sağlayıcılar Sağlık Bakanlığı ve üniversitelerdir (YHGP, 2006).

Mevcut Durum ve Eğilimler

3.1 Temel İdari Sağlık Verileri

Sağlık sistemi içerisinde birinci basamakta sağlık ocakları, ikinci basamakta yataklı tedavi kuruluşları ve üçüncü basamakta üniversite ve ihtisas hastaneleri bulunmaktadır. İlde 19 devlet hastanesi ve 9 özel hastane bulunmakta olup toplam yatak sayısı 2014 yılı için 4.338'dir. Yatak doluluk oranının ise yüzde 80'e yakın olduğu görülmektedir.

Tablo 3.1: Temel Sağlık Verileri

	Devlet Hastanesi Sayısı	Yatak Sayısı	Nitelikli Yatak Sayısı	Yatak Doluluk Oranı	Hekim Sayısı	Uzman Hekim Sayısı	Aile Hekimi Sayısı (Aktif Çalışan)	Diş Hekimi Sayısı	Hemşire Sayısı
2011	19	4.066	1.665	76,2	2.240	1.136	352	462	2.375
2012	19	4.141	1.634	76,0	2.332	1.225	354	473	2.572
2013	19	4.044	1.808	80,4	2.530	1.391	361	471	2.739
2014	19	4.338	2.125	78,8	2.583	1.447	364	444	2.957

Kaynak: İl Sağlık Müdürlüğü, 2015

10.000 başına düşen hekim ve hemşire sayıları incelendiğinde yıllar içerisinde az da olsa artışlar görülmektedir. Ancak uzman hekim sayısının hala düşük olduğu görülmektedir. Özellikle, ilçeler arasında önemli farklılaşmalar bulunmaktadır.

Tablo 3.2: Nüfus Başına Düşen Hekim Sayıları

SAMSUN	10.000 kişi başına düşen hekim sayısı	10.000 kişi başına düşen uzman hekim sayısı	10.000 kişi başına düşen diş hekimi sayısı	10.000 kişi başına düşen aile hekimi sayısı	10.000 kişi başına düşen hemşire sayısı
2011	17,90	9,08	3,69	3,51	18,97
2012	18,63	9,79	3,78	3,85	20,55
2013	20,05	11,02	3,73	3,73	21,71
2014	20,34	11,39	3,50	3,82	23,28

Kaynak: İl Sağlık Müdürlüğü, 2015

Aile Hekimi Uygulamalarının Durumu

Temel sağlık hizmetlerine ulaşılabilirliği artırmak amacıyla **Aile Hekimliği Uygulaması** 2005 yılında başlamış olup, bölge illerinden Samsun ve Amasya 2007 yılında ve Çorum ise 2008 yılında aile hekimliği kapsamına alınan illerden olmuştur. 13 Aralık 2010 tarihi itibari ile 81 ilde aile hekimliği uygulamasına geçildiğinden tüm sağlık ocakları kapatılmıştır. Aile sağlığı merkezleri bir veya daha fazla aile hekimi ile aile sağlığı elemanlarınınca aile hekimliği hizmetinin verildiği sağlık kuruluşları olarak hizmet vermektedirler. Toplum sağlığı merkezleri ise sağlıkla ilgili risk ve sorunları belirleyen, çözülmesi için planlama çalışmaları yapan ve uygulayan, bölgesinde bulunan sağlık kuruluşları ile diğer kurum ve kuruluşlar arasındaki koordinasyonu sağlayan kuruluşlar olarak kurulmuşlardır (www.ailehekimligi.gov.tr). İlde aile hekimi sayısı 2014 yılında 364 olmuştur ve 10.000 kişi başına düşen aile hekimi sayısı 3,82'dir.

3.2 Bebek ve Çocuk Ölüm Oranları

Bebek ölüm hızı bir toplumda bir yılda canlı doğup bir yaşını tamamlamadan ölen bebek sayısının aynı toplumda aynı yıl içerisinde canlı doğan bebek sayısına oranını vermektedir. Çocuk ölüm hızı ise 5 yaşını tamamlamadan ölen çocuk sayısının aynı yıl doğan canlı bebek sayısına oranını vermektedir. Bebek ve çocuk ölümlerinde annenin hamilelik sırasında sağlık ve beslenmesi, sağlık kontrollerinin yapılması, sonrasında da anne ve çocuğun sağlık durumu ve sağlık hizmetlerine erişimleri, aşıların düzenli yapılması gibi unsurlar önem taşımaktadır. Çocuk nüfusu içerisinde daha fazla ölüm riski altında olan grupların belirlenmesi ölüm riskinin azaltılması için önem taşımaktadır. Genel olarak kırsal yerleşim yerlerinde bebek ölüm hızının daha yüksek olduğu bilinmektedir (Türkiye Nüfus ve Sağlık Araştırması, 2008).

Tablo 3.3: Bebek ve Çocuk Ölüm Hızları

	Bebek Ölüm Hızı (Binde)		Çocuk Ölüm Hızı (Binde)	
	Samsun	Türkiye	Samsun	Türkiye
2011	6,6	11,7	8,8	11,3
2012	7,0	11,6	10,4	11
2013	6,4	10,8	8,4	10,3
2014	6,2	11,1	8,0	-

Kaynak: İl Sağlık Müdürlüğü

Bebek ölüm hızı Türkiye'de olduğu gibi Samsun'da da son yıllarda önemli ölçüde azalmıştır ve 2014 yılında binde 6,2 olmuştur. Çocuk ölüm hızının ise Samsun'da 2014 yılında binde 8'e yakın olduğu görülmektedir. Bebek ve çocuk ölüm hızlarının ilde Türkiye ortalamasından daha düşük seyrettiği de fark edilmektedir.

3.3 Doğuşta Beklenen Yaşam Süresi

Doğuşta yaşam beklentisi yeni doğmuş bir bireyin yaşamı boyunca belirli bir dönemdeki yaşa özel ölümlülük hızlarına maruz kalması durumunda yaşaması beklenen ortalama yıl sayısını göstermektedir.

Tablo 3.4: Doğuşta Beklenen Yaşam Süresi

	1975	1997			2013		
	Toplam	Toplam	Kadın	Erkek	Toplam	Erkek	Kadın
Amasya	57,1	67,3	63,1	65,1	77,5	74,9	80,1
Çorum	59,4	69,8	65,6	67,7	77,4	74,8	80,1
Samsun	60,4	71,5	66,2	68,9	76,8	73,7	79,8
Tokat	57,2	67,5	63,2	65,3	76,1	73,4	78,7
Türkiye	59,2	69,7	65,2	67,4	76,3	73,7	79,4

Kaynak: www.tuik.gov.tr

İl ve Türkiye istatistikleri incelendiğinde yıllar içerisinde hem kadın hem erkekler için doğuştan yaşam beklentisinin önemli ölçüde arttığı görülmektedir. Samsun 76,8 yaş yaşam beklentisi ile 76,3 olan Türkiye ortalamasının az da olsa üzerindedir. Doğuştan beklenen yaşam süresinin yüksekliği sağlık durumu ve yaşam kalitesinin yüksekliğini işaret etmektedir. Gelişmiş ülkelerde bu süre 80'in üzerine çıkarken gelişmekte olan ülkelerde 50'ye kadar inmektedir.

3.4 Anne Ölüm Oranı

Anne ölümü Dünya Sağlık Örgütü tarafından Gebeliğin herhangi bir döneminde ve doğumdan (veya gebeliğin bitiminden) sonraki 42 gün içerisinde gebeliğe bağlı nedenlerle meydana gelen ölümler olarak tanımlanmaktadır. Anne ölümlerine Samsun'da bakıldığında 2011 yılında yüz binde 11,1 olan değer 2014 yılında yüz binde 5,8'e düşmüştür (2013 yılında bu değer sıfırdır). Anne ölüm oranına Türkiye'de bakıldığında 2002 yılında yüzbin canlı doğumda 64,0 olan bu oranın 2013 yılında 15,9'a düştüğü görülmektedir.

3.5 İlde Sık Görülen Hastalıklar

İlde son beş yılda en çok görülen hastalıklara bakıldığında solunum yolu hastalıklarının ve yumuşak doku hastalıklarının ilk sıralarda yer aldığı dikkat çekmektedir. Bununla birlikte, göz hastalıkları ve kardiyolojik hastalıklar da sık görülmektedir.

Tablo 3.5: İlde Sık Görülen 5 Hastalık

İlde Sık Görülen 5 Hastalık					
2011	Solunum Yolu Hastalıkları	Yumuşak Doku Hastalıkları	Göz Hastalıkları	Üriner Sistem Hastalıkları	Kardiyolojik Hastalıkları
2012	Solunum Yolu Hastalıkları	Yumuşak Doku Hastalıkları	Ürolojik Hastalıklar	Kardiyolojik Hastalıkları	Sindirim Hastalıkları
2013	Solunum Yolu Hastalıkları	Yumuşak Doku Hastalıkları	Göz Hastalıkları	Üriner Sistem Hastalıkları	Kardiyolojik Hastalıkları
2014	Solunum Yolu Hastalıkları	Göz Hastalıkları	Yumuşak Doku Hastalıkları	Kardiyolojik Hastalıkları	Sindirim Hastalıkları
2015	Solunum Yolu Hastalıkları	Yumuşak Doku Hastalıkları	Göz Hastalıkları	Ruh Hastalıkları	Kardiyolojik Hastalıkları

Kaynak: İl Sağlık Müdürlüğü, 2015

3.6 Ruhsal Sağlık

Fiziksel hastalıkların yanında ruhsal hastalıkların da çeşitliliği ve sıklığı bireylerin ve toplumun sağlıklarını ve hayatlarını önemli ölçüde etkilemektedir. 2015 yılında ilde sık görülen hastalıklara bakıldığında hafif depresif nöbet, bipolar duygulanım bozukluğu, organik olmayan psikoz, yaygın anksiyete bozukluğu, Alzheimer hastalığında bunama öne çıkmaktadır.

Tablo 3.6: İlde Sık Görülen 5 Ruhsal Hastalık

İlde Sık Görülen Ruhsal Hastalıklar					
2011	Anksiyete Bozuklukları	Orta Depresif Nöbet	Organik olmayan enürezis	Organik olmayan psikotik bozukluklar	Diğer Bunama
2012	Anksiyete Bozuklukları	Yineleyen depresif bozukluklar	Organik olmayan psikotik bozukluklar	Tütün kullanımına bağlı bağımlılık sendromu	Organik olmayan enürezis
2013	Anksiyete Bozuklukları	Tütün kullanımına bağlı bağımlılık sendromu	Organik olmayan psikotik bozukluklar	Organik olmayan enürezis	Şizofreni
2014	Karışık anksiyete ve depresif bozukluk	Organik olmayan psikotik bozukluklar	Tütün kullanımına bağlı bağımlılık sendromu	Şizofreni	Panik bozukluk
2015	Hafif depresif nöbet	Bipolar duygulanım bozukluğu	Organik olmayan psikoz	Yaygın anksiyete bozukluğu	Alzheimer hastalığında bunama

Kaynak: İl Sağlık Müdürlüğü, 2015

3.7 İntihar Oranları

Kişilerin yaşadıkları ve çevresel etmenlerin de etkileriyle kendilerini bilerek ve isteyerek öldürmelerine intihar denilmektedir. Kaba intihar hızı ile de belli bir yıl içerisinde yüz bin nüfus başına düşen intiharlar verilmektedir.

Kaba intihar hızı Samsun'da Türkiye'nin altındadır. Yıllar içinde bakıldığında, Türkiye'nin genelinde olduğu gibi erkeklerin intihar etme sayıları kadınlarınkinden fazladır.

Tablo 3.7: İntihar Sayıları ve Kaba İntihar Hızı

	2010		2011		2012		2013	
	Samsun	Türkiye	Samsun	Türkiye	Samsun	Türkiye	Samsun	Türkiye
Toplam	46	2933	30	2677	34	3287	49	3189
Erkek	36	2073	21	1876	25	2377	41	2319
Kadın	10	860	9	801	9	910	8	870
Kaba intihar hızı (yüz binde)	3,68	4,02	2,40	3,62	2,72	4,37	3,91	4,19

Kaynak: www.tuik.gov.tr

Öncelikli Sorunlar

- ! Çarşamba Devlet Hastanesi, Ruh Sağlığı Hastalıkları Hastanesi ve Amatem'in hizmet binalarının inşaatlarının bitmemiş olması
- ! Sağlık personeli sayısının yeterli olmaması
- ! Uzman doktor, hemşire ve poliklinik sayısının yetersizliği
- ! Yakın illerden gelen hastalarla beraber hasta sayısının artması ile hastanelerde teknolojik cihazların yetersiz kalması
- ! MR cihazları için uzun süre sıra beklenmesi nedeniyle tedavi süreçlerinin aksaması
- ! Devlet hastanelerinde yoğunluklar yaşanması
- ! Birçok hastanede yeni doğan ünitesinin olmaması
- ! İlçeler arasında sağlık kuruluşları ve hekim sayısı bakımından önemli dengesizlikler olması
- ! Acil servislerin acil hastalar dışında kullanılması ile öncelikli hastalara verilmesi gereken hizmetlerin aksaması
- ! Hastaların ve hasta yakınlarının sağlık çalışanlarına fiziksel ve psikolojik şiddet gösterdikleri vakaların artması
- ! İlde obezitenin artması

Çözüm için Temel Araçlar ve Fırsatlar

- ✓ Merkezi planlamalar ile uzman hekim ve pratisyen sayılarının ilde artırılması
- ✓ İldeki sağlık kurumlarının hizmet binası eksikliklerinin giderilmesi
- ✓ İldeki teknolojik sağlık cihazlarının artırılması
- ✓ Bedensel, zihinsel ya da ekonomik durumları nedenleriyle dezavantajlı ve özel ihtiyaçları olan kişilere yönelik olarak sağlık hizmetlerine kolay erişimin sağlanması
- ✓ Sağlıklı beslenme alışkanlıklarının geliştirilmesi, fiziksel aktivite düzeyini artırmak için çeşitli çalışmalar yapılarak hastalıklardan korunmanın sağlanması
- ✓ İlde sağlık kurumları ve personel sayısındaki artışlarla birlikte, halihazırda uzmanlık alanlarının çeşitli olması ilin sağlık turizmi bakımından güçlenmesini sağlayacaktır.

SONUÇ

Samsun sağlık hizmetleri bakımından gelişmiş bir merkez konumundadır. İlde 19 devlet ve 9 özel hastanesi hizmet vermektedir ve bu hastaneler il dışından hastaların da tedavi amaçlı olarak Samsun'u tercih etmesini sağlamaktadır. İl bölgenin diğer illerinden farklı olarak yüksek yatak ve yatak doluluk oranlarına sahiptir. 10.000 kişi başına düşen hekim sayısının 20'ye çıktığı görülmektedir. Ancak, sağlık personeli sayılarının artırılması gerekmektedir. İlin hem yüksek nüfusu hem de Karadeniz bölgesindeki önemli konumu nedeniyle yoğun bir hasta hareketliliğinin olması hem sağlık personellerinin sayı ve uzmanlık olarak artırılması hem de hastanelerin teknolojik altyapılarının iyileştirilmesi gerekmektedir. Bununla birlikte, il merkezinde verilen hizmetler ile ilçeler arasında önemli farklılaşmalar bulunmaktadır.

İlde doğuŖta beklenen yaŖam sresi de 77'ye yaklaŖmıŖ bulunmaktadı. Çocuk ve bebek lm oranları da Trkiye'nin altında seyretmektedir. Tm Trkiye'de olduĐu gibi ilde de bebek ve lm hızı nemli derecede azalmıŖtır.

İlin saĐlık kenti olma konusundaki vizyonu yapılacak olan alıŖmalar ile desteklenmeli, yoĐunlukları fazla olan devlet hastaneleri ve araŖtırma hastanelerinin daha iyi hizmet verebilmesi iin dzenlemeler yapılması gerekmektedir.

4. AİLE

Aile toplumun önemli öğelerinden biridir. Aile bireylerin hayatını eğitim, sağlık, işgücüne katılım gibi birçok önemli konuda etkilemektedir. Günümüzde kent yaşamı ile birlikte, geniş ailelerden çekirdek ailelere doğru bir geçiş yaşanmıştır. Bununla birlikte, aile toplumumuzda sosyal güvenlik alanında önemini korumaktadır.

Mevcut Durum ve Eğilimler

4.1 Evlilik Oranları

Evlilik oranları toplumdaki ve aile yapısındaki değişimleri ve nüfus büyüklüklerini etkilemektedir. Türk Medeni Kanunu'na göre evlenmeye ehil erkek ve kadınların yıl içerisinde yaptığı ve 1000 nüfus başına düşen evlenme sayısı kaba evlenme hızını vermektedir. Samsun ilinde bu hıza bakıldığında zaman Türkiye ortalamasından az bir oranda daha düşük olduğu görülmektedir. Samsun'da ortalama ilk evlenme yaşı da hem erkek hem de kadınlarda, Türkiye'nin altındadır.

Tablo 4.1: Evliliğe İlişkin Veriler

	Kaba evlenme hızı (%0)		Ortalama ilk evlenme yaşı / Erkek		Ortalama ilk evlenme yaşı / Kadın	
	Samsun	Türkiye	Samsun	Türkiye	Samsun	Türkiye
2010	8,02	7,98	25,8	26,5	22,9	23,2
2011	7,69	8,02	25,8	26,6	23,1	23,3
2012	7,72	8,03	26,1	26,7	23,2	23,5
2013	7,77	7,89	26,1	26,8	23,4	23,6
2014	7,42	7,8	26,3	26,9	23,6	23,7

Kaynak: www.tuik.gov.tr

Boşanma hızının ise Samsun'da genel olarak düşük ve Türkiye ortalamasının altında olduğu görülmektedir.

Tablo 4.2: Boşanmaya İlişkin Veriler

	Kaba boşanma hızı (%0)	
	Samsun	Türkiye
2010	1,44	1,62
2011	1,40	1,62
2012	1,50	1,64
2013	1,38	1,65
2014	1,51	1,7

Kaynak: www.tuik.gov.tr

4.2 Ortalama Hanehalkı Büyüklüğü

Hanehalkı büyüklüğü ve hanenin yapısı haneyi oluşturan üyelerin refahını etkilemektedir (DPT, 2001) Türkiye'de olduğu gibi bölgede de hanehalkı büyüklüğü azalma eğilimindedir.

Tablo 4.3: Yıllara Göre Ortalama Hanehalkı Büyüklüğü

	1980	1985	1990	2000	2009	2014
Amasya	5,6	5,4	5,2	4,5	3,68	3,3
Çorum	5,5	5,4	5,1	4,4	3,71	3,4
Samsun	5,8	5,6	5,3	4,6	4,04	3,6
Tokat	5,8	5,7	5,7	5,6	4,04	3,2
TR83	5,7	5,6	5,4	4,8	-	-
Türkiye	5,2	5,2	5,0	4,5	3,97	3,6

Kaynak: www.tuik.gov.tr

1980 yılında 5,8 olan ortalama hanehalkı büyüklüğü hem kentleşme ile çekirdek aile yapısının çoğalması hem de toplam doğurganlık hızının düşmesiyle ortalama çocuk sayısının azalması ile 2014 yılına geldiğimizde 3,6'ya düşmüştür. Samsun ilçelerinden Asarcık, Ayvacık, Vezirköprü gibi ilçelerin ortalama hane büyüklüğü 4,7'nin üzerindeyken Atakum, İlkadım, Ladik ve Yakakent gibi 3,4'ün altında olan ilçeleri de mevcuttur.

Tablo 4.4: İlçelere Göre Ortalama Hanehalkı Büyüklüğü 2013

	Ortalama Hanehalkı Büyüklüğü
Alaçam	3,62
Asarcık	5,61
Atakum	3,23
Ayvacık	4,79
Bafra	3,47
Canik	3,82
Çarşamba	4,03
Havza	3,74
İlkadım	3,38
Kavak	3,44
Ladik	3,25
Ondokuzmayıs	3,58
Salıpazarı	3,83
Tekkeköy	4,07
Terme	3,48
Vezirköprü	4,91
Yakakent	3,37

Kaynak: www.tuik.gov.tr

SONUÇ

Aileler toplumların devamlılığı için önemli bir yere sahiptir. Toplam doğurganlık hızlarının düşmesi trendi gelişmiş ülkelerde dalgalanmalar olmakla birlikte devam etmektedir. Tarım ağırlıklı toplumlarda çocuk sayısı fazla iken, tarımdan sanayi ve hizmetlere geçiş yaşanmakta olup kentleşmenin artmasıyla beraber hem geniş aileler hem de çocuk sayıları azalmıştır. Kırsal alanlarda ise ortalama hanehalkının daha yüksek olabildiği görülmektedir. Bununla birlikte, düşük doğurganlığın nedenleri arasında kentleşme ile birlikte kadınların işgücüne katılımlarının artması, kentlerde uygun çocuk bakımı olanaklarının az olması ve çocukların eğitim gibi temel ihtiyaçlarının karşılanmasının pahalılaşması da bulunmaktadır. Genel olarak yaşanan sosyo-kültürel değişim ile beraber kadınların sahip olmak istedikleri çocuk sayısı da azalmıştır (HÜNEE, 2008). Diğer taraftan eğitim seviyesinin genel olarak ülkede artması da doğurganlık hızını negatif olarak etkilemektedir. Doğurganlık hızının artması için genel olarak ailelerin çocuklarına sunabilecekleri imkanların artmasının etkili olacağı düşünülmektedir. Bunun için gelir seviyesinin artması ile devletin sunduğu çocuk bakım hizmetlerinin iyileştirilmesi gerekmektedir.

5. GÜVENLİK VE ADALET

Toplumda olması gereken temel unsurlar arasında güvenlik ve adalet bulunmaktadır ve devlet bu unsurların oluşturulması ve korunmasından sorumludur. Bir ülkede yasalar yoluyla güvenlik ve adaletin temelleri atılmaktadır. Toplumumuzda kolluk güçleri güvenliği sağlamadan sorumluyken yargı sistemi yoluyla adaletin sağlanması mümkün olmaktadır. Bu sayede toplumsal barış ve düzenin sürdürülmesi sağlanmaktadır.

Mevcut Durum ve Eğilimler

İldeki ceza infaz kurumuna giren hükümlülerin işledikleri suçlara bakıldığında erkeklerde yaralamanın, kadınlarda hırsızlığın ilk sırada geldiği görülmektedir. İldeki suçların %97'sine yakınının erkekler tarafından işlendiği görülmektedir. Türkiye genelinde ise yaralama, hırsızlık, icra-iflas kanununa muhalefet suçları ilk sıralarda gelmektedir. Suçları işleyenlerin büyük çoğunluğunu ise erkekler oluşturmaktadır.

Tablo 5.1: Ceza İnfaz Kurumuna Giren Hükümlülerin Suçlara Göre Dağılımı, 2013

	Samsun (Adet ve Yüzde)				Türkiye			
	Erkek	Kadın	Erkek	Kadın	Toplam	Erkek	Toplam	Erkek
Toplam	2.883	97	100,00	100,00	161 711	156 184	100,0	100,0
Öldürme	130	4	4,51	4,12	6 534	6 382	4,0	4,1
Yaralama	522	7	18,11	7,22	29 818	29 180	18,4	18,7
Cinsel Suçlar	108	4	3,75	4,12	4 143	4 078	2,6	2,6
Kişiyi hürriyetinden yoksun kılma	76	-	2,64	-	2 383	2 310	1,5	1,5
Hakaret	83	5	2,88	5,15	3 676	3 515	2,3	2,3
Hırsızlık	314	35	10,89	36,08	22 343	20 876	13,8	13,4
Yağma	67	4	2,32	4,12	4 877	4 734	3,0	3,0
Dolandırıcılık	31	3	1,08	3,09	2 463	2 328	1,5	1,5
Uyuşturucu Madde İmalatı ve Ticareti	86	1	2,98	1,03	9 177	8 849	5,7	5,7
Uyuşturucu Madde Kullanma Satın Alma	25	-	0,87	-	2 674	2 629	1,7	1,7
Sahtecilik	124	5	4,30	5,15	6 492	6 280	4,0	4,0
Kötü Muamele	-	-	-	-	98	90	0,1	0,1
Zimmet	4	-	0,14	-	416	399	0,3	0,3
Rüşvet	1	-	0,03	-	251	243	0,2	0,2
Kaçakçılık	42	2	1,46	2,06	3 027	3 001	1,9	1,9
Trafik Suçları	34	-	1,18	-	1 161	1 155	0,7	0,7
Orman Suçları	23	-	0,80	-	814	782	0,5	0,5
Ateşli silahlar ve bıçaklar ile ilgili suçlar	301	1	10,44	1,03	8 963	8 913	5,5	5,7
İcra İflas Kanununa Muhalefet	302	11	10,48	11,34	18 701	18 036	11,6	11,5
Askeri Ceza Kanununa Muhalefet	-	-	-	-	250	250	0,2	0,2
Tehdit	157	2	5,45	2,06	5 494	5 403	3,4	3,5
Mala Zarar Verme	75	4	2,60	4,12	3 523	3 370	2,2	2,2
Görevi Yaptırmamak için Direnme	48	1	1,66	1,03	2 058	2 000	1,3	1,3
Ailenin Korunması Tedbirine Aykırılık	93	-	3,23	-	4 720	4 640	2,9	3,0

Diğer Suçlar	237	8	8,22	8,25	17 655	16 741	10,9	10,7
---------------------	-----	---	------	------	---------------	---------------	------	------

Kaynak: www.tuik.gov.tr

Emniyet Genel Müdürlüğü'nün verilerine göre Samsun ilinde en çok görülen beş suç türüne bakıldığında 2014 yılında ilk sırada kasten yaralamanın geldiği görülmektedir. Hırsızlık, taksirle yaralama, tehdit ve mala zarar verme, kasten yaralamayı takip etmektedir.

Diğer taraftan güvenlik birimine gelen ve getirilen çocuklara bakıldığında 2013 yılında 2452 çocuk olduğu, bunların 2063'ünün erkek olduğu ve en çok görülen suçun yaralama (842) olduğu görülmektedir. Bunun dışında çocuklar arasında yaygın olan suçlar hırsızlık (826) ve uyuşturucu veya uyarıcı madde kullanma, satma veya satın alma (157)'dir.

SONUÇ

İldeki ceza infaz kurumuna giren hükümlülerin işledikleri suçlara bakıldığında erkeklerde yaralamanın, kadınlarda hırsızlığın ilk sırada geldiği görülmektedir. İldeki suçların %97'sine yakının erkekler tarafından işlendiği görülmektedir. Diğer taraftan ilde çocuk suçlu oranlar da artmaktadır. Suç tüm toplumlarda görülen , sosyal tabakalar , çıkarlar ve ekonomik çıkarlar ile ilgilidir ve kent yaşamında daha çok görülmektedir (Kartal, 2012).İllerde görülen suçlarda yaralama ve hırsızlık, tehdit ve mala zarar verme öne çıkmaktadır. Diğer taraftan çocuk suçluların önemli sayıda olduğu görülmektedir ve ilde madde bağımlılığı oranları da artmaktadır.

Suçluların etkili bir şekilde cezalandırılması, toplumdaki suça neden olan etmenlerin belirlenmesi, bunları ortadan kaldırmaya yönelik çalışmalar yapılması ve suçluların rehabilite edilmesi ile suçların görülmesi sıklığı da azalacaktır. Suçun nedenleri tespit edildiği takdirde oluşturulacak politikalar da daha etkili olacaktır. Örneğin yoksulluğun hırsızlık olaylarında etkisi belirlenmiş ise o zaman yoksulluğu azaltıcı politikalar suçu da azaltacaktır. Toplumun gelişmesinde anahtar role sahip olan eğitim ve hukuk düzeni bu bakımdan çok önemlidir. Hukuka saygılı bireylerin yetiştirilmesi çocuk ve gençlerin iyi bir eğitim alması ile mümkündür. Eğitimle beraber aile içindeki ilişkiler ve aile içerisinde öğrenilen değerler bireyleri etkilemektedir. Toplumsal değer ve normların kuşaklara aktarılması bu şekilde olmaktadır.

6. İSTİHDAM

Toplumu oluşturan bireylerin gereksinimlerini karşılayabilmeleri için bir gelire sahip olmaları, diğer taraftan kişisel olarak gelişimlerinin sağlanması ve sosyal sermaye elde edilmesi açılarından istihdam piyasası önem taşımaktadır. Kişilerin eğitim aldıkları alanda istihdam edilmesi, insana yakışır iş kapsamına girecek şekilde ücrete ve çalışma koşullarına sahip olabilmeleri kalkınma açısından büyük önem taşımaktadır.

Mevcut Durum ve Eğilimler

İstihdam incelenirken işgücüne katılma, istihdam oranı, işsizlik, istihdamın türleri ve kayıtlı istihdam önemli konular arasındadır. TÜİK bu verilerin çoğunu Düzey 2 bölgeleri içine açıklarken, 2011 Nüfus ve Konut Araştırması'nda il bazında bazı veriler açıklanmıştır.

6.1 İşgücüne Katılma ve İstihdam Oranları

İşgücüne katılma oranı, işgücünün çalışma çağındaki nüfusa oranıdır. Çalışma çağındaki nüfus, Türkiye için "kurumsal olmayan (kurumsal yerlerde değil, hanelerde ikamet eden nüfus) sivil nüfus içerisindeki 15 ve daha yukarı yaştaki nüfus olarak" tanımlanmaktadır.

Tablo 6.1: TR83 Bölgesi Özet İşgücü Tablosu

	TR83					
	Erkek		Kadın		Toplam	
	2010	2014	2010	2014	2010	2014
Kurumsal olmayan çalışma çağındaki nüfus (bin)	949	1 001	1.039	1 053	1.988	2 054
İşgücü(bin)	659	679	347	344	1.006	1 023
İstihdam edilenler(bin)	611	638	323	322	934	960
Zamana bağlı eksik istihdam(bin)	31	-	43	-	43	-
Yetersiz istihdam(bin)	15	-	17	-	17	-
İssiz(bin)	48	41	24	23	72	64
İşgücüne katılma oranı %	69,5	67,8	33,4	32,7	50,6	49,8
İşsizlik oranı %	7,3	6,1	6,9	6,6	7,2	6,2
Tarım dışı işsizlik oranı %	10,6		18,3		12,4	9,7
İstihdam oranı %	64,4	63,7	31,1	30,5	47	46,7
İşgücüne dahil olmayan nüfus(bin)	290	322	692	709	982	1031

Kaynak: www.tuik.gov.tr

İşgücüne katılım oranlarında 1980 yılından günümüze önemli bir düşüş görülmektedir. Bu eğilim, genel anlamda, iş aramayanların, öğrencilerin, ev kadınlarının ve iş yapamaz halde olanların sayısında bir artış

olduğunu göstermektedir. Diğer taraftan ildeki oran 2010 yılına kadar Türkiye ortalamasının üzerinde olmuş, ancak son yıllarda dalgalanmalar olmakla beraber Türkiye ile çok yakın oranlar görülmeye başlanmıştır. Tarımdaki çözülme, işgücüne katılım oranlarının ilde düşmesinde etkili nedenlerdendir.

Tablo 6.2: İşgücüne Katılma Oranları

	Amasya	Çorum	Samsun	Tokat	TR83	Türkiye
1980	68,7	71,0	71,9	71,0	71,0	62,9
1990	66,0	68,0	67,7	68,9	67,8	60,6
2000	55,9	57,2	58,7	59,2	58,2	55,2
2010	51,6	51,4	50,8	49,3	50,6	48,8
2012	48,6	49,9	48,8	47,4	48,7	50,0
2013	50,7	52,0	50,5	49,9	50,7	50,8
2014	-	-	-	-	49,8	50,5

Kaynak: www.tuik.gov.tr

İstihdam oranı kurumsal olmayan çalışma çağı içindeki istihdam edilen nüfustur. İstihdam oranı son yıllarda yüzde 45 ile 50 oranında ilde değişmektedir ve Türkiye'ye çok yakın oranlardadır.

Tablo 6.3:Bölge ve Türkiye'de İstihdam Oranları, %

	Amasya	Çorum	Samsun	Tokat	TR83	Türkiye
2008	48,7	49,4	52,2	54	51,3	41,7
2009	52,4	52,5	51,6	50,4	51,3	41,2
2010	48,2	48,1	46,8	46	49,7	45
2012	45,9	47,4	45,9	44,7	45,9	45,4
2013	47,4	48,9	47,2	46,7	47,4	45,9
2014	-	-	-	-	46,7	45,5

Kaynak: www.tuik.gov.tr

6.2 Sektörlere Göre İstihdam

İstihdam yaratan sektörler tarım, sanayi ve hizmetler ana iktisadi faaliyet kolları altında incelenmektedir. Gelişmekte olan bölgelerde tarım ekonomideki ağırlığını korurken, daha gelişmiş bölgelerde hizmetler sektörünün önce geldiği görülmektedir.

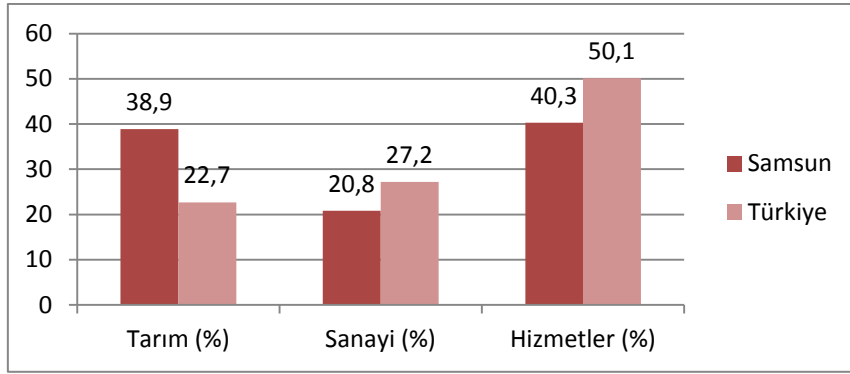
Tablo 6.4:Bölge ve Türkiye’de İstihdamın Sektörel Dağılımı

	Tarım				Sanayi				Hizmetler			
	2004	2009	2011	2014	2004	2009	2011	2014	2004	2009	2011	2014
TR83	55,23	51,6	45,48	40,1	11,4	12,9	17,57	20,6	33,33	35,5	36,94	39,3
Türkiye	29,10	24,7	25,47	21,1	24,88	25,3	26,46	27,9	46,01	50	48,05	51,0

Kaynak: www.tuik.gov.tr

Her yıl düzenli olarak Hanehalkı İşgücü İstatistiklerinden TR83 Bölgesi’nde tarımın yüzde 40’lık bir paya sahip olduğu ve bu oranın Türkiye’de yüzde 21’e düştüğü görülmektedir. 2011 Nüfus ve Konut Araştırması ise Samsun’da tarımın yüzde 38,9’luk bir paya sahip olduğunu göstermektedir.

Şekil 6.1: İl ve Türkiye’de İstihdamın Sektörel Dağılımı, 2011



Kaynak: www.tuik.gov.tr

TR83 Bölgesi’ni ve ili Türkiye genelinden ayıran bir özellik yukarıda da vurgulandığı gibi tarım sektörünün istihdam yaratma açısından görece önemini korumasıdır. Tarımdan sanayi ve hizmet sektörüne bir kayma yaşanmışsa da tarım istihdam yaratmada düşüşe rağmen temel sektör olma özelliğini korumuştur. Böyle bir ekonomik yapı, avantaj kadar dezavantaj olarak da görülebilir.

Mekansal Farklılaşmalar

İstihdama ilişkin TÜİK verileri düzey 2 bazında açıklanmakla beraber, Sosyal Güvenlik Kurumu istatistikleri ilçelerdeki istihdama ilişkin fikir vermektedir. Tarımda istihdamın çoğunlukla kayıt dışı olmasıyla birlikte aşağıdaki tabloda hizmetler ve imalat sanayide çalışan kişi istatistikleri incelenmektedir.

Tablo 6.5: İlçelere Göre Hizmet ve İmalat Sanayi Sektörlerinde Çalışan Kişi Sayıları, 2013

	Hizmet Sektöründe Çalışan Kişi Sayısı	Hizmet Sektöründe Çalışan Kişi Oranı	İmalat Sektöründe Çalışan Kişi Sayısı	İmalat Sektöründe Çalışan Kişi Oranı
Alaçam	1651	83,34%	253	12,77%
Asarcık	807	93,95%	26	3,03%
Atakum	41863	94,26%	1121	2,52%
Ayvacık	958	86,46%	101	9,12%
Bafra	15485	77,96%	3882	19,54%
Canik	19010	85,06%	3235	14,48%
Çarşamba	11622	83,47%	2021	14,51%
Havza	3603	81,98%	632	14,38%
İlkadım	69413	90,26%	6558	8,53%
Kavak	1949	57,34%	1275	37,51%
Ladik	1629	68,30%	529	22,18%
Ondokuzmayıs	2905	87,76%	326	9,85%
Salıpazarı	1001	93,38%	32	2,99%
Tekkeköy	16449	54,27%	12717	41,95%
Terme	9060	80,53%	2068	18,38%
Vezirköprü	5215	80,47%	1063	16,40%
Yakakent	1577	93,48%	62	3,68%

Kaynak: Sosyal Güvenlik Kurumu, 2014

İlçelere göre hizmet sektöründe ve imalat sanayi sektörlerinde çalışanlar incelendiğinde hizmetler sektöründe İlkadım ve Atakum ilçeleri; imalat sektöründe ise Tekkeköy ve İlkadım ilçeleri ön plana çıkmaktadır.

Diğer taraftan ilçelere göre en çok istihdam sağlayan imalat sanayi kolları aşağıdaki tablodan görülebilmektedir.

Tablo 6.6: İlçelere Göre En Çok İstihdam Sağlayan İmalat Sanayi Kolları

	En Çok İstihdam Sağlayan İmalat Sanayi Kolları
Alaçam	<ul style="list-style-type: none">Balık, kabuklu deniz hayvanları ve yumuşakçaların işlenmesi ve saklanmasıEkmek, taze pastane ürünleri ve taze kek imalatıAğaçların biçilmesi ve planyalanması
Asarcık	<ul style="list-style-type: none">Ekmek, taze pastane ürünleri ve taze kek imalatıDiğer ulaşım ekipmanlarının bakım ve onarımıPeksimet ve bisküvi imalatı; dayanıklı pastane ürünleri ve dayanıklı kek imalatı
Atakum	<ul style="list-style-type: none">Ekmek, taze pastane ürünleri ve taze kek imalatıPeksimet ve bisküvi imalatı; dayanıklı pastane ürünleri ve dayanıklı kek imalatıDiğer ulaşım araçlarının bakım ve onarımı
Ayvacık	<ul style="list-style-type: none">Ekmek, taze pastane ürünleri ve taze kek imalatıDiğer ulaşım araçlarının bakım ve onarımı

Bafra	<ul style="list-style-type: none"> • Kürk hariç giyim eşyası imalatı • Ekmek, taze pastane ürünleri ve kek imalatı • Öğütülmüş hububat ve sebze ürünleri imalatı
Canik	<ul style="list-style-type: none"> • Diğer mobilyaların imalatı • Diğer ulaşım araçlarının bakım ve onarımı • Ekmek, taze pastane ürünleri ve taze kek imalatı
Çarşamba	<ul style="list-style-type: none"> • Ekmek, taze pastane ürünleri ve taze kek imalatı • Şeker imalatı • Halı ve kilim imalatı
Havza	<ul style="list-style-type: none"> • Giyim eşyalarının imalatı • Öğütülmüş hububat ve sebze ürünleri imalatı • Başka yerde sınıflandırılmamış diğer fabrikasyon metal ürünlerin imalatı
İlkadım	<ul style="list-style-type: none"> • Başka yerde sınıflandırılmamış diğer fabrikasyon metal ürünlerin imalatı • Ekmek, taze pastane ürünleri ve kek imalatı • Giyim eşyalarının imalatı
Kavak	<ul style="list-style-type: none"> • Diğer dış giyim eşyaları imalatı • Fırınlanmış kilden tuğla, karo ve inşaat malzemeleri imalat • Kireç ve alçı imalatı
Ladik	<ul style="list-style-type: none"> • Çimento imalatı • Elektrikli ev aletlerinin imalatı • Tekstil ürünlerinin bitirilmesi
Ondokuzmayıs	<ul style="list-style-type: none"> • Diğer dış giyim eşyaları imalatı • Metal yapı ve yapı parçaları imalatı • Ekmek, taze pastane ürünleri ve kek imalatı
Salıpazarı	<ul style="list-style-type: none"> • Diğer dış giyim eşyaları imalatı • Ekmek, taze pastane ürünleri ve taze kek imalatı
Tekkeköy	<ul style="list-style-type: none"> • Diğer mobilyaların imalatı • Metallerin makinede işlenmesi ve şekil verilmesi • Başka yerde sınıflandırılmamış diğer fabrikasyon metal ürünlerin imalatı • Ana demir ve çelik ürünleri ile demir alaşımları imalatı
Terme	<ul style="list-style-type: none"> • Gemilerin ve yüzen yapıların inşası • Ekmek, taze pastane ürünleri ve taze kek imalatı • Başka yerde sınıflandırılmamış diğer gıda maddelerinin imalatı
Vezirköprü	<ul style="list-style-type: none"> • Ağaçların biçilmesi ve planyalanması • Öğütülmüş hububat ve sebze ürünleri imalatı • Ekmek, taze pastane ürünleri ve taze kek imalatı
Yakakent	<ul style="list-style-type: none"> • Ekmek, taze pastane ürünleri ve taze kek imalatı • Diğer mobilyaların imalatı

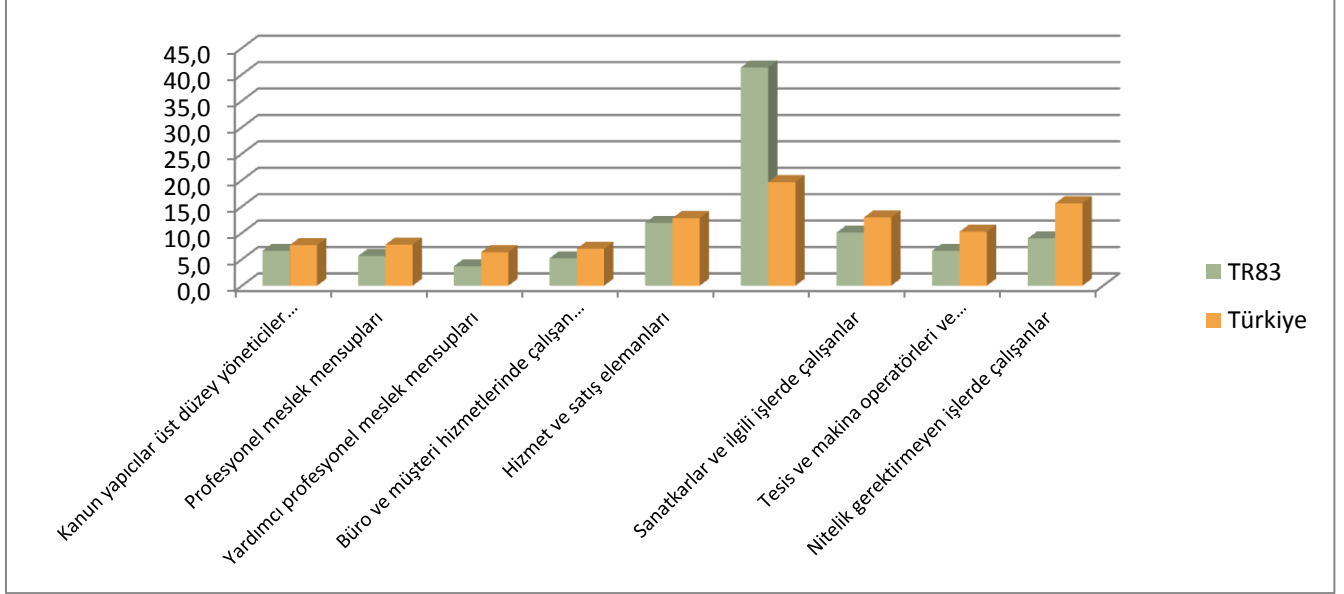
Kaynak: Sosyal Güvenlik Kurumu, 2014

6.3 Belli Başlı Mesleklere Göre İstihdam

Mesleklere göre istihdama bakıldığında en büyük payı nitelikli tarım, hayvancılık, avcılık, ormancılık ve su ürünlerinde çalışanların (yüzde 41,) arkasından ise hizmet ve satış elemanları (yüzde 11,9) ve sanatkarlar ve ilgili işlerde çalışanların (yüzde 10,1) aldığı görülmektedir. Türkiye'ye bakıldığında ise nitelikli tarım, hayvancılık, avcılık, ormancılık ve su ürünlerinde çalışanları, nitelik gerektirmeyen işlerde çalışanlar ve sanatkarların takip

ettiği görülmektedir. Bölgede kanun yapıcılar, üst düzey yönetici ve müdürler yüzde 6,6'lık bir paya sahipken profesyonel meslek mensupları da yüzde 5,6'lık bir orandadır.

Şekil 6.2: Mesleklere Göre İstihdam, 2013



Kaynak: www.tuik.gov.tr

6.4 İşteki Duruma Göre İstihdam

İşteki duruma göre istihdam ücretli/yevmiyeli çalışma, işveren olarak veya kendi hesabına çalışma ve ücretsiz aile işçisi olarak çalışma olarak üçe ayrılmaktadır. Geniş bir tarım sektörünün kalifiye olmayan bir işgücü için istihdam yaratması bir avantajken bu sektörde istihdam edilen büyük bir işgücünün ücretsiz aile işçisi olması ve ortaya çıkan değer tarımsal sanayiye aktarılmaması nedeniyle yeterince istihdam yaratılamaması bir dezavantajdır.

Tablo 6.7: TR83 İstihdamın İşteki Durumu, (%)

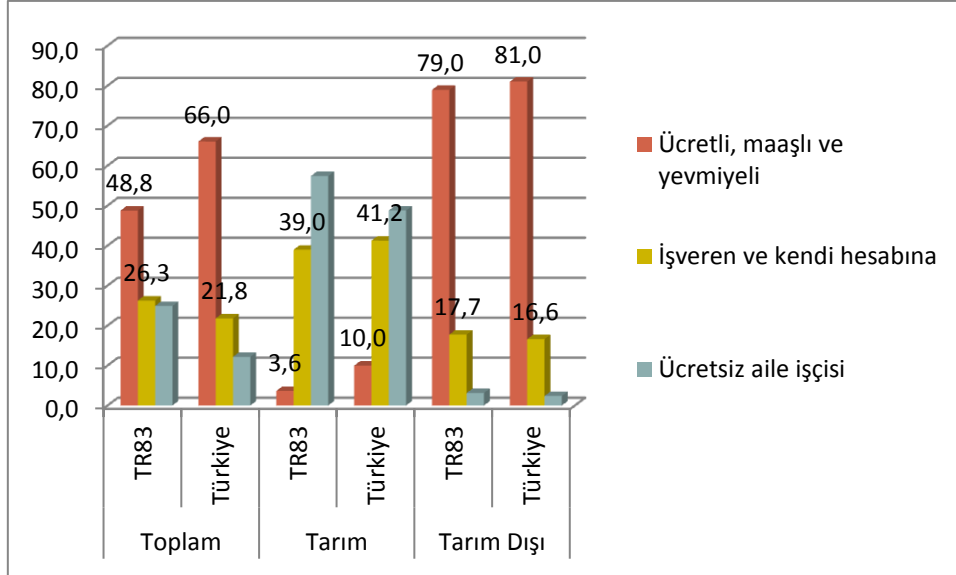
	Tarım Dışı			Tarım			Toplam		
	2009	2011	2014	2009	2011	2014	2009	2011	2014
Ücretli veya yevmiyeli	74,27	77,53	78,96	2,50	2,65	3,64	37,11	43,47	48,75
İşveren veya kendi hesabına	21,60	19,71	17,74	39,11	37,75	38,96	30,65	28,01	26,25
Ücretsiz aile işçisi	4,3	2,76	3,13	58,38	59,60	57,40	32,24	28,51	24,90

Kaynak: www.tuik.gov.tr

İstihdamın işteki durumunu etkileyen önemli bir etken tarımda ve tarım dışı çalışmadır. Tarımda ücretsiz aile işçiliği yüzde 60 gibi çok önemli oranlarda olmaktadır. Kadınlarda ise bu oran artmakta ve yüzde 88'e kadar

çıkılmaktadır. Bununla birlikte, 2009-2014 yılları arasında ücretli çalışanların oranları artarken, ücretsiz aile işçilerinin oranı azalmıştır.

Şekil 6.3: TR83 Bölgesi ve Türkiye, İşteki Duruma Göre İstihdam



Kaynak: www.tuik.gov.tr

Türkiye ile Bölge kıyaslandığı zaman ücretli, maaşlı ve yevmiyeli çalışanların oranının Türkiye ortalamasının altında olduğu görülmektedir, bunun nedeni ise tarımdaki istihdamın fazlalığıdır.

6.5 İşgücüne Katılmama Sebepleri

TR83 Bölgesi'nde işgücüne katılmama sebeplerine bakıldığında ilk sırada ev işleri ile meşgul olmanın ve bunu özür, yaşlı ve hasta bakımının takip ettiği görülmektedir. Çok önemli bir paya sahip olan bu iki neden özellikle kadınların işgücüne katılmama durumlarını açıklamaktadır. Türkiye genelinde ise ev işleri ile meşgul olmayı öğrenci (eğitim-öğretim) olma takip etmektedir.

Tablo 6.8: İşgücüne Katılmama Nedenleri

	TR83		Türkiye	
	Sayı	Oran	Sayı	Oran
İş bulma ümidi yok	18	1,84%	638	2,33%
İş aramayıp çalışmaya hazır olan/Diğer	51	5,21%	1.441	5,27%
Mevsimsik çalışan	2	0,20%	50	0,18%
Ev işleri ile meşgul	352	35,99%	11.463	41,93%
Öğrenci(eğitim-öğretim)	155	15,85%	4.465	16,33%
Emekli	127	12,99%	3.837	14,04%
Özür, yaşlı veya hasta	219	22,39%	3.666	13,41%
Ailevi ve kişisel nedenler	48	4,91%	1.470	5,38%
Diğer *	7	0,72%	308	1,13%
Toplam	978	100	27.337	100

Kaynak: www.tuik.gov.tr

6.6 İşsizlik ve İşsizlik Hizmetleri

İşsizlik rakamları TÜİK'in referans dönemi içinde istihdam halinde olmayan (kâr karşılığı, yevmiyeli, ücretli ya da ücretsiz olarak hiç bir işte çalışmamış ve böyle bir iş ile bağlantısı da olmayan) kişilerden iş aramak için son üç ay içinde iş arama kanallarından en az birini kullanmış ve 2 hafta içinde işbaşı yapabilecek durumda olan tüm kişiler olarak belirlendiği kişilere bakılarak açıklanmaktadır.

Tablo 6.9: Bölge ve Türkiye'de İşsizlik Oranları

	Amasya	Çorum	Samsun	Tokat	TR83	Türkiye
2008	8,2	7,5	7,8	5,9	7,4	11,0
2009	6,9	6,3	7,3	5,9	6,9	14,0
2010	6,7	6,5	7,8	6,7	7,2	11,9
2012	5,6	5,1	5,9	5,7	5,7	9,2
2013	6,6	5,9	6,6	6,6	6,5	9,7
2014	-	-	-	-	6,2	9,9

Kaynak: www.tuik.gov.tr

Yıllara göre bölgede işsizlik oranlarına bakıldığında yıllar içerisinde dalgalanmalar olduğu ve 2013 yılına gelindiğinde ise yüzde 6,6 ile işsizlik oranının bir önceki yıla göre arttığı görülmektedir. Bu artış Türkiye'ye paralel bir şekilde gerçekleşmiştir. Türkiye'de işsizliğin azaltılması için iş arayan ve işverenler arasındaki iletişimi düzenleyen ve iş arayanların mesleki yeterliliklerinin artırılması için Çalışma ve İş Kurumları kurulmuştur. 2014 yılında İŞKUR'un veritabanına kayıtlı ilde 46.273 kişi bulunmaktadır.

Tablo 6.10: İŞKUR İstatistikleri

	2012		2013		2014		2015-Mart	
Kayıtlı İşsiz Sayısı	K	18244	K	16671	K	21987	K	17666
	E	19431	E	17555	E	24286	E	22329
Açılan Meslek Edindirme Kursu	297		146		130		47	
Kurslara Katılan Kişi Sayısı	K	3390	K	1784	K	1644	K	523
	E	2325	E	910	E	862	E	341
Kurslara Katılan Kişilerin Kurs Sonrası İstihdam Sayısı*	K	-	K	-	K	-	K	-
	E	-	E	-	E	-	E	-
İŞKUR Kanalıyla İşe Yerleştirme Sayısı	K	4504	K	3861	K	3326	K	1610
	E	6411	E	4739	E	4797	E	2244

Kaynak: Çalışma ve İş Kurumu İl Müdürlüğü, 2015*Veri temin edilememiştir.

İş arayanların niteliklerinin geliştirilmesi için ise 2014 yılında 130 meslek edindirme kursu açılmış 2506 kişi katılmıştır. Kurslar sonrası işe yerleştirme oranları temin edilememiş olup, İŞKUR'un verdiği meslek ve iş danışmanlığı hizmetleri göz önünde bulundurulduğunda 8123 kişinin işe yerleştirildiği görülmektedir. Bu ise kayıtlı işsizlerin **yüzde 17,55'ine** denk gelmektedir.

Öncelikli Sorunlar

- ! Çalışma çağındaki kurumsal olmayan nüfusun yaklaşık olarak yarısının işgücüne katılması
- ! Kadınların işgücüne katılım oranlarının düşük olması
- ! İstihdam sağlayan ana sektörün tarım olması nedeniyle katma değerli üretimin ve gelirin düşük olması
- ! Tarım istihdamı ile birlikte ücretsiz aile işçiliğinin ve kayıt dışı çalışmanın yaygın olması
- ! Hizmetler sektöründe kayıt dışı istihdamın görülmesi
- ! Sosyal güvenlik sigortalarının düşük olarak yatırılması
- ! İlde istihdam olanaklarının kısıtlı olması
- ! Kırsal alanlarda ve küçük ilçelerde gelir getirici faaliyetlerin sınırlı olması
- ! Yatırım teşvik sisteminin il bazında olmasının az gelişmiş ilçeleri olumsuz yönde etkilemesi
- ! İşsizlik rakamları Türkiye ortalamasından düşük olmakla birlikte, tarım istihdamının fazla olması
- ! İlde genel eğitim seviyesinin düşük olması
- ! Eğitim hayatı boyunca mesleki yönlendirmelerin yeterli bir şekilde yapılmaması
- ! Eğitim ile işgücü bağlantısının zayıf olması, örgün eğitimde uygulamalı eğitimlerin yetersiz olması ile mesleki bilgi ve becerilerin yeterince edinilememesi
- ! Gençler arasında işsizliğin yaygın olması
- ! Gençlerin masa başında çalışacakları işlerde çalışmayı tercih etmeleri
- ! İŞKUR aracılığıyla işe yerleştirme oranlarının düşük olması
- ! İşverenlerin iş alımında İŞKUR kanalını yeterince tercih etmemesi
- ! Mesleki eğitim kurslarının istenilen sonuçları vermemesi
- ! Mesleki eğitim kursları öncesinde iyi eğitim analizlerinin yapılmaması sonucunda piyasa ihtiyaçlarına göre kişilerin yetiştirilememesi
- ! Kadınların çocuk ve hasta bakımı sorumlulukları nedeniyle meslek edindirme kurslarına katılmaması
- ! İstihdam garantili kurslarda özel sektörden ortak bulma konusunda sorunlar olması
- ! İlde genel olarak ücretlerin düşük düzeyde olması
- ! Sığınmacıların kayıt dışı olarak düşük ücretlerde çalıştırılması
- ! İşçi ve işveren arasındaki iletişimin zayıf olması, meslek odalarının yetersiz kalması
- ! İş güvenliği alanında sorunlar olması
- ! İşsizlik ve eğitim eksikliğinin suç oranlarını yükseltmesi

Çözüm için Temel Araçlar ve Fırsatlar

- ✓ İşgücüne katılım oranlarının artırılması için öncelikle kadınların il işgücüne katılımlarının artırılması gerekmektedir. Bu nedenle kadınların eğitim düzeylerinin ve mesleki bilgilerinin artırılmasının yanında, uygun maliyetli kreş imkanlarının geliştirilmesi ve işyerlerinde kreşlerin açılması da önem taşımaktadır. Ancak diğer taraftan kadın istihdamının işverene ek sorumluluklar getirdiği durumlarda kadın personel alımının az olabildiği de göz önüne alınarak düzenlemeler yapılmalıdır.
- ✓ İl bölgede önemli bir merkez olmakla beraber hem istihdam olanaklarının kısıtlı olduğu hem de işverenin istediği niteliklere sahip olan işgücünün yeterli sayıda olmadığı görülmektedir. İstihdam olanaklarının artırılması için özel sektörün desteklenmesi gerekmektedir. Mevcut durumda girişimcilik ve KOBİ'ler için çeşitli destekler verilmektedir. Ancak, girişimcilik kursları sonrasında işyerlerini açıp sürdürebilenlerin genel olarak az sayıda olduğu görülmektedir. Bu nedenle özellikle kırsal alanlardaki ve küçük ilçelerdeki kişiler için kooperatif benzeri ortak iş yapmaya olanak sağlayan yapıların düzenlenmesi ve gerekli yönlendirme ve danışmanlıkların yapılması gerekmektedir. KOBİ desteklerinin ise işletmelerin istihdam yaratma kapasitelerini artıracak şekilde düzenlenmesi önerilmektedir. Diğer taraftan işletmeler desteklenirken çalışma şartlarının uygunluğu ve kayıt dışı işçi çalıştırma gibi noktaların da denetimlerinin sıkı bir şekilde yapılması gerekmektedir.
- ✓ Bitirilen eğitim düzeyi istatistiklerinden görülebilen ve aynı zamanda sıkça dile getirilen işgücünün gerekli niteliklere sahip olmaması sorununun çözülebilmesi için öncelikle örgün eğitime ve yükseköğrenime katılımın artırılması ve eğitim kurumlarında verilen eğitimin niteliğinin iyileştirilmesi gerekmektedir. Mesleki eğitim ve istihdam bölümünde vurgulandığı gibi mesleki eğitimde uygulamalı eğitimlerin payının artırılması ve işletmeler ile eğitim kurumları arasındaki işbirliğinin güçlendirilmesi gerekmektedir.
- ✓ İŞKUR son yıllarda verdiği hizmetleri çeşitlendirmiş bulunmaktadır. İŞKUR tarafından istihdam garantili mesleki eğitim kursları verilirken, Halk Eğitim merkezleri de çok çeşitli kurslar vermektedir. Ancak, bu kursların etkinliklerinin artırılması ilin ihtiyacı olan alanların iyi belirlenmesi ve özel sektörle işbirliklerinin artırılması gerekmektedir. Kurs planlamalarının arz ve talep dengesi ve farklı grupların ihtiyaç ve nitelikleri göz önüne alınarak yapılması gerekmektedir. Halk eğitim merkezlerinin hizmet binalarının iyileştirilmesi, kadınların katılımlarının artırılması için çocuk bakım hizmetlerinin verilmesi, engellilere yönelik özel kursların planlanması önemlidir. Üretime yönelik kurslar sonrasında ürünlerin satış ve pazarlaması için çeşitli çalışmalar başlatılmış olup bunları geliştirecek faaliyetler desteklenmektedir.

SONUÇ

İşgücüne katılım oranlarında 1980 yılından günümüze önemli bir düşüş görülmektedir. Bu eğilim, genel anlamda, iş aramayanların, öğrencilerin, ev kadınlarının ve iş yapamaz halde olanların sayısında bir artış olduğunu göstermektedir. Diğer taraftan ildeki işgücüne katılım oranı 2010 yılına kadar Türkiye ortalamasının üzerinde olmuş, ancak dalgalanmalar olmakla beraber son yıllarda Türkiye ortalamasına çok yakın oranlar görülmeye başlanmıştır. İşgücüne katılım oranı yaklaşık olarak kurumsal olmayan çalışma çağındaki nüfusun yarısını oluşturmaktadır. Tarımdaki çözülme, işgücüne katılım oranlarının ilde düşmesinde etkili nedenlerden biridir. Diğer taraftan, kentleşme ile birlikte kadınların işgücüne girme oranları azalmıştır. Özellikle kadınların ev içindeki rolleri ve çocuk ve yaşlı bakımı sorumlulukları bunda etkili olmaktadır.

Samsun ilinde Türkiye ortalamasından daha yüksek tarım istihdamı olması dikkat çekmektedir. Ancak, yapılan tarımsal üretimin katma değerinin düşük olması, ücretsiz aile işçiliğinin yaygın olması, ücret/yevmiyelerin düşük olması ve kayıt dışı istihdamın yaygınlığı gibi nedenlerle tarımda istihdam gelir düzeyi üzerinde sınırlı bir etki yaratabilmektedir. Bununla birlikte, tarımdaki istihdam dönemsel olmaktadır. Mesleklerle göre istihdama bakıldığında da yine en büyük payı nitelikli tarım, hayvancılık, avcılık, ormancılık ve su ürünlerinde çalışanlar almaktadır. Bölgede kanun yapıcılar, üst düzey yönetici ve müdürler ile profesyonel meslek mensupları düşük bir paya sahiptir. Geniş bir tarım sektörünün kalifiye olmayan bir işgücü için istihdam yaratması bir avantajken bu sektörde istihdam edilen büyük bir işgücünün ücretsiz aile işçisi olması ve ortaya çıkan değer tarımsal sanayiye aktarılmaması nedeniyle yeterince istihdam yaratılamaması bir dezavantajdır. Tarımdaki bu istihdam şekli ildeki işsizlik oranlarının da Türkiye ortalamasına kıyasla düşük olmasına neden olmaktadır. Diğer taraftan İŞKUR'a iş aramak için kayıtlı önemli bir kitle vardır. İŞKUR iş arayanların niteliklerini geliştirmek için çeşitli meslek edindirme kursları açmakta, bununla birlikte iş ve meslek danışmanlığı hizmeti vermektedir. Ancak, kayıtlı işsizlerin küçük bir bölümünün İŞKUR tarafından işe yerleştirildiği görülmektedir. Tarım dışı istihdama bakıldığında büyük çoğunluğun ücretli veya yevmiyeli olarak çalıştığı, işveren veya kendi hesabına çalışanların son yıllarda düştüğü görülmektedir.

İlde paydaşlarla yapılan çalıştaylar, işsizliğin ilde önemli bir problem olarak algılandığını ve özellikle gençler arasındaki işsizliğin yüksek olduğunu göstermektedir. Bunun nedenleri arasında istihdam olanaklarının kısıtlı olması ile birlikte, örgün eğitimde verilen mesleki eğitimin yeterli olmaması ve gençlerin daha çok hizmetler sektöründe çalışmak istemelerinin de bulunduğu dile getirilmektedir. Diğer taraftan verilen sosyal yardımların, ildeki istihdam alanı kısıtlılığı ve ücretlerin de düşüklüğü de dikkate alındığında, çalışma isteğini azalttığı vurgulanmaktadır.

Bir bütün olarak baktığımızda ilin istihdam koşullarını etkileyen önemli yapısal etmenler olduğu görülmektedir. Tarım ağırlıklı yapı, sanayi ve hizmetler sektörlerinin kısıtlı olması ve çalışma koşullarının yeterli düzeyde olmaması işgücü için sorun yaratırken, genel olarak mesleki yeterliliklerin eksikliği de işvereni etkilemektedir. Bu nedenle bir yandan devlet, herkes için insana yakışır iş imkanlarının geliştirilmesi için aktif olarak rol almalı, diğer yandan örgün ve yaygın eğitimin kalitesi artırılmalıdır.

7. SOSYAL GÜVENLİK

Sosyal güvenlik hizmetleri ile toplumda çalışan tüm bireyler için asgari bir gelir ve yaşam seviyesi sağlanması hedeflenmektedir. Sosyal güvenlik, sosyal yardım ve sosyal hizmetleri de içeren geniş bir anlama sahip olsa da ağırlıklı olarak sosyal sigortalar temelinde şekillenmiştir (DPT, 2007-1).

Mevcut Durum ve Eğilimler

Kayıt dışı istihdam TR83 Bölgesi'nde yıllar itibarıyla azalma eğilimi gösterse de halen yüksek bir orandadır. Kayıt dışı istihdam en çok tarım sektöründe görülmektedir.

Tablo 7.1: Kayıt Dışı İstihdamın Yıllara Göre Oranı

	Kayıt Dışı			Kayıtlı			Toplam		
	2010	2011	2013	2010	2011	2013	2010	2011	2013
Tarım	366	360	319	60	93	78	426	453	397
Sanayi	60	60	49	81	115	132	141	175	177
Hizmetler	95	83	86	271	285	281	367	368	367
Toplam	521	503	450	412	493	491	934	996	941

Kaynak: www.tuik.gov.tr

Kayıt dışı istihdam oranları incelendiğinde ne kadar önemli bir boyutta olduğu görülmektedir. Tarım sektöründe yüzde 80'e yakın kayıt dışı görülmeye devam ederken, sanayi sektöründe 2013 yılında önemli bir azalma olup yüzde 24 olarak gerçekleşmiştir. Hizmetler en düşük kayıt dışı oranlarına sahip iktisadi faaliyet kolu olmakla birlikte, bu sektörde de kayıt dışı yüzde 23 düzeyindedir. Türkiye ile TR83 kıyaslandığında TR83 Bölgesi'nde kayıt dışı çalışma oranlarının daha yüksek olduğu görülmektedir.

Tablo 7.2: TR83 Bölgesi ve Türkiye Kayıt Dışı İstidam Oranları

	TR83			Türkiye		
	2010	2012	2013	2010	2012	2013
Tarım	85,92	79,47	80,35	85,47	83,85	83,28
Sanayi	42,55	34,29	24,86	32,68	31,50	25,23
Hizmetler	25,89	22,55	23,43	27,11	25,71	20,90
Toplam	55,78	50,50	47,82	43,25	42,05	36,75

Kaynak: www.tuik.gov.tr

2008 itibariyle Bağ-Kur, SSK ve Emekli Sandığı'na tabi çalışanlar SGK çatısı altında birleştirilmiştir. SSK, hizmet akdi ile çalıştırılanlar için; Bağ-Kur, bağımsız olarak kendi adına ve hesabına çalışanlar için ve Emekli Sandığı, kamu idarelerinde çalışanlar için sosyal güvenlik hizmetleri sağlamaktadır. Sosyal güvenlik sisteminin yeterliliğini değerlendirmek için sosyal güvenliğin kapsadığı nüfusa bakmak gerekmektedir. Bu oran son yıllarda artarak yüzde 97,93 seviyesine gelmiştir, bunda gelir testi yaptırılanların da dahil edilmesi etkili olmuştur.

Tablo 7.3: Sosyal Güvenlik İstatistikleri, 2013

İller	İl nüfusu TÜİK- ADNKS 2013)	Sosyal güvenlik kapsamı (Aktif+pasif+ bakmakla yükümlü tutulanlar +gelir testi yaptırılanlar)	Sosyal Güvenlik Kapsamındaki Nüfusuna Oranı (%)	Sosyal güvenlik kapsamında aktif çalışan kişi sayısı	
				Toplam	Aktif Çalışanların İl Nüfusuna Oranı
Samsun	1.261.810	1.235.795	97,93	260.871	20,67
Türkiye	72.663.120	70.896.112	97,56	18.181.556	25,2

Kaynak: Sosyal Güvenlik Kurumu, 2015

Aktif çalışanların il nüfusuna oranı ise yüzde 21 ile Türkiye ortalamasının altındadır. Sosyal güvenlik harcamaları içerisinde en büyük payı emeklilik sigortası oluşturmaktadır. Bu nedenle çalışma çağındaki aktif nüfus ile yaşlı bağımlılık oranları sistem için çok önemlidir. İlde yaşlanma oranlarının artma eğilimi dikkate alınarak aktif çalışan nüfusun artırılması sosyal güvenlik sisteminin sürdürülebilirliği için önemlidir.

Tablo 7.4: Sosyal Güvenlik Türüne ve Cinsiyete Göre Kayıtlı Kişi Sayısı (2014 yılı Aralık ayı itibariyle)

	SSK		EMEKLİ SANDIĞI		BAĞ-KUR	
	Erkek	Kadın	Erkek	Kadın	Erkek	Kadın
Alaçam	894	412	490	213	1.940	680
Asarcık	519	158	249	131	3.968	647
Atakum	18347	7862	3.761	2.334	803	510
Ayvacık	699	166	320	127	4.844	602
Bafra	8363	3912	2.504	1.269	3.712	1.436
Canik	9640	3333	1.192	720	526	224
Çarşamba	7144	2677	1.941	1.064	3.071	1.190
Havza	2159	711	780	323	1.393	349
İlkadım	37384	16940	5.009	5.213	1.511	903

Kavak	2402	540	425	117	2.494	510
Ladik	1260	307	351	120	1.928	246
Ondokuzmayıs	2197	529	467	302	582	241
Salıpazarı	580	371	289	112	1.092	237
Tekkeköy	19689	4894	875	447	1.486	496
Terme	3750	1306	1.008	444	2.546	644
Vezirköprü	3725	968	1.350	603	1.683	363
Yakakent	592	120	194	79	365	75

Kaynak: Sosyal Güvenlik Kurumu, 2015

İlçelere göre SGK'ya kayıtlı kişilere bakıldığında ilk sırada İlkadım'ın geldiği ve bu ilçeyi Atakum ve Tekkeköy ilçelerinin takip ettiği görülmektedir. Erkek çalışanların sayısı, kadın çalışanlardan her ilçede fazla iken, SSK'ya bağlı çalışanlar da çoğunluktadır.

Öncelikli Sorunlar

- ! Kayıt dışı istihdam oranlarının yüksek olması
- ! Tarım sektöründe kayıt dışı istihdamın çok yüksek olması
- ! Kayıt dışı istihdam sonucu asgari ücretten daha düşük ücretlerle işçilerin çalıştırılması
- ! Aktif sigortalı sayısının az olması

SONUÇ

Sosyal güvenlik hizmetleri ile toplumda çalışan tüm bireyler için asgari bir gelir ve yaşam seviyesi sağlanması hedeflenmektedir. İlde sosyal güvenlik kapsamında olmayan az bir nüfus olmakla birlikte, kayıt dışı istihdam oranlarına bakıldığında tarımın da etkisiyle oldukça yüksek olduğu görülmektedir. Hizmetler ve sanayi sektörlerinde de kayıt dışı istihdam önemli boyutlardadır. Sistemin sürdürülebilirliği açısından aktif pasif dengesi büyük önem taşımaktadır. Bu çerçevede kadınların işgücüne katılmaması veya katıldıkları durumlarda eşleri ya da babaları üzerinden sosyal sigortaları olduğu için kayıt dışı çalıştırılmaları gibi konularda önlemler alınması gerekmektedir. İşverenlerin sigorta masraflarından kaçınmak için hiç kayıt yapmamaları ya da ücretlerin verilen ücretlerden düşük gösterilmesi, hatta maaşların elden geri alınması gibi durumlar da olduğu görülmektedir. Bu nedenle işyeri denetimleri ve verilen desteklerin kontrollerinin yapılması önem taşımaktadır. Diğer taraftan emeklilik yaşı yükselse de yaşlı bireylerin kamu sektörü dışında çalışabilecekleri uygun alanların desteklenmesi işgücü piyasasında daha uzun süre kalmalarını ve primlerinin daha uzun süre ödenmesini sağlayacaktır.

8. GELİR DAĞILIMI VE FIRSAT EŞİTLİĞİ

Gelir dağılımı bir ülkede üretim sonucu ortaya çıkan gelirin yine o ülke içerisindeki insanlara çeşitli dağılım araçlarıyla paylaşılması olarak tanımlanabilir. Bir ülke ya da bölgede gelir dağılımının iyi analiz edilmesi, sosyal ve ekonomik kararların alınması ve sermaye birikimi ve sosyal yapının iyileştirilmesi bakımından büyük önem taşımaktadır.

Mevcut Durum ve Eğilimler

Türkiye İstatistik Kurumu tarafından 2006 yılında uygulanmaya başlanan Gelir ve Yaşam Koşulları Araştırması Hanehalkları ile kullanılabilir hanehalkı gelirine göre küçükten büyüğe doğru sıralanarak, 5 grup içerisinde yüzde 20'lik hane grupları oluşturulmaktadır.

Bölgemizin içinde yer aldığı Batı Karadeniz'in 2006-2013 yılları gelir dağılımı incelendiğinde gelirden en yüksek payı alan yüzde 20'lik dilimin gelirden aldığı payda yüzde 42,55'ten 40,7'ye bir düşüş yaşanırken en düşük payı alan yüzde 20'lik dilimin gelirden aldığı payın yüzde 5,8'ten 7,7'ye yükseldiği görülmektedir.

Tablo 8.1: Düzey 1 Bölgeleri itibarıyla Gelir Dağılımı, 2006, 2013

	1.Yüzde20		2.Yüzde20		3.Yüzde20		4.Yüzde20		5.Yüzde20	
	2006	2013	2006	2013	2006	2013	2006	2013	2006	2013
TR1 İstanbul	7,23	7,20	11,46	11,00	15,74	15,00	21,85	20,80	43,71	46,00
TR2 Batı Marmara	6,39	6,80	11,79	11,50	16,33	16,00	22,9	22,80	42,59	42,90
TR3 Ege	5,62	6,60	10,24	10,90	14,85	15,50	21,93	21,80	47,37	45,20
TR4 Doğu Marmara	6,69	7,90	10,61	12,20	15,16	16,50	21,51	22,40	46,05	41,00
TR5 Batı Anadolu	6,16	6,40	10,45	10,70	14,76	15,30	22,25	21,90	46,38	45,70
TR6 Akdeniz	5,72	6,50	10,8	10,90	15,31	14,70	21,72	21,20	46,52	46,70
TR7 Orta Anadolu	7,04	7,00	11,44	11,90	15,81	16,50	22,5	23,30	43,21	41,30
TR8 Batı Karadeniz	5,8	7,70	11,43	12,20	16,53	16,60	23,69	22,80	42,55	40,70
TR9 Doğu Karadeniz	5,96	7,60	10,73	12,20	15,66	16,90	22,49	22,60	45,16	40,80
TRA Kuzeydoğu Anadolu	6,37	6,60	11,08	10,70	16,39	15,10	23,4	22,50	42,76	45,20
TRB Ortadoğu Anadolu	6,53	7,10	11,14	11,50	15,53	16,10	21,41	23,00	45,39	42,30
TRC Güneydoğu Anadolu	6,51	6,90	11,09	11,60	15,32	15,50	21,69	22,50	45,38	43,50
Türkiye	5,75	6,60	10,47	10,90	15,17	15,40	22,12	21,80	46,48	45,20

Kaynak: www.tuik.gov.tr

Gini katsayısı kişisel gelir dağılımını ölçmek için, yaygın olarak kullanılan dağılım ölçüsüdür. Gini katsayısı 0'a yaklaştıkça bir toplumdaki gelirin daha adaletli olarak dağıtıldığı, 1'e doğru gittikçe ise toplumdaki gelirlerin daha az kişi ve 1'e eşit olduğu durumda ise yalnız bir kişi tarafından alındığı düşünülmelidir.

Tablo 8.2:Gini Katsayısı

	Gini Katsayısı	
	2006	2013
TR1 İstanbul	0,361	0,381
TR2 Batı Marmara	0,359	0,359
TR3 Ege	0,412	0,382
TR4 Doğu Marmara	0,390	0,329
TR5 Batı Anadolu	0,399	0,388
TR6 Akdeniz	0,402	0,394
TR7 Orta Anadolu	0,359	0,343
TR8 Batı Karadeniz	0,367	0,329
TR9 Doğu Karadeniz	0,393	0,328
TRA Kuzeydoğu Anadolu	0,364	0,385
TRB Ortadoğu Anadolu	0,380	0,350
TRC Güneydoğu Anadolu	0,381	0,362
Türkiye	0,403	0,382

Kaynak: www.tuik.gov.tr

Gini katsayısı 2006 yılında 0,367 olurken 2013 yılına gelindiğinde bir iyileşme göstererek 0,329'a düşmüştür. Bu da gelir dağılımında bir iyileşme olduğunu göstermektedir.

İşletmelerin ve Sektörlerin Mekansal Dağılımı

NACE kodlarına göre ilde en çok işyeri bulunan sektörler tabloda sunulmaktadır. Aynı zamanda iş yeri sayılarının ilçeler arasındaki dağılımları da görülebilmektedir. Tablo incelendiğinde bina inşaatı, yemek hizmetleri, perakende ticaret, karayolu yük taşımacılığı ve ev ve işyerlerine taşımacılığın öne çıktığı görülmektedir. Atakum, İlkadım, Bafra, Terme gibi ilçeler yüksek işyerleri sayılarına sahiptir.

Tablo 8.3: İşletmelerin ve Sektörlerin Mekansal Dağılımı

	İkamet amaçlı olan veya ikamet amaçlı olmayan binaların inşaatı	Lokantalar ve seyyar yemek hizmeti faaliyetleri	Belirli bir mala tahsis edilmemiş mağazalarda gıda, içecek veya tütün ağırlıklı perakende ticaret	Kara yolu ile yük taşımacılığı	Ev ve iş yerlerine verilen taşımacılık hizmetleri
ALAÇAM	29	11	10	11	9
ASARCIK	33	3	7	7	2
ATAKUM	1033	166	100	31	49
AYVACIK	15	4	2	2	25
BAFRA	279	82	92	117	89
CANIK	177	84	55	48	44
ÇARŞAMBA	189	50	60	76	74
HAVZA	96	23	16	27	9
İLKADIM	798	436	392	191	195
KAVAK	66	16	16	30	19
LADİK	45	6	10	23	20
ONDOKUZMAYIS	88	10	13	11	9
SALIPAZARI	15	12	11	9	7
TEKKEKÖY	172	52	42	118	75
TERME	304	44	35	45	30
VEZİRKÖPRÜ	180	17	14	46	17
YAKAKENT	56	10	5	4	1

Kaynak: Sosyal Güvenlik Kurumu, 2015

SONUÇ

Gelir dağılımının eşitliği bir toplumun refahı için büyük önem taşımaktadır. Gelir dağılımını belirleyen etmenler arasında üretim araçlarının mülkiyeti, kamu hizmetlerinin dağılımı, istihdam olanakları ve çalışma koşulları, yatırım alanlarının dağılımı gibi birçok etmen bulunmaktadır. Bölge genelinde gelir dağılımında yüzde 20'lik hane gruplarında birinci sırada gelen grubun toplam gelirin yüzde 40'ını aldığı görülmektedir. Bu pay son yıllarda azalsa da, bu oranın hala oldukça önemli bir düzeyde olduğu görülmektedir. Son grubun aldığı pay ise yüzde 8 civarındadır. Gini katsayısı incelendiğinde bu sayının diğer bölgelere göre daha düşük olduğu, yani daha dengeli bir gelir dağılımının olduğu görülmektedir. Bu durum da Karadeniz bölgesindeki tarımsal istihdamın büyüklüğü ile ilgilidir.

İl içindeki ilçeler arasında ekonomik yapıda önemli farklılıklar olduğu göze çarpmaktadır. Sosyo-ekonomik gelişmişlik düzeyleri ilçeler arasında benzer değildir. İlkadım, Atakum ilçelerinin daha gelişmiş olduğu ve bu ilçelerde işletmelerin sayısının diğer ilçelere kıyasla çok daha fazla olduğu görülmektedir. Bu durumun coğrafi konum, insan kaynaklarının durumu, büyük merkezlere ve ulaşım ağlarına yakınlık gibi birçok nedeni bulunmaktadır.

Gelir dağılımını etkileyen faktörler göz önüne alındığında, gelir dağılımının iyileştirilmesi için de yapısal düzenlemelerin önem taşıdığı görülmektedir. Diğer taraftan tarımsal üretimin ve değerlerinin artırılması ile kırsal alanda gelirin artması mümkün olacaktır. Hem kırsal hem de kentsel alanlar için gelir getirici faaliyetlerin çeşitlendirilmesi, ücret ve çalışma şartlarının iyileştirilmesi gelir dağılımı için önemlidir.

9. KONUT

İnsanların yaşadığı konutların niteliği yaşam koşulları ve refahları açısından büyük öneme sahiptir. Tüm insanların iyi koşullarda barınabilmeleri en temel hakları arasında bulunmaktadır. Konutların büyüklüğü, oda sayısı, yaşı, ısınma türleri de konutların niteliğini etkileyen önemli faktörler arasındadır.

Mevcut Durum ve Eğilimler

9.1 Konut Mülkiyet Durumu

İldeki konut mülkiyet durumu nüfusun önemli bir bölümünün ev sahibi durumunda olduğu, kiracıların ise yaklaşık yüzde 19'luk bir paya sahip olduğunu göstermektedir.

Tablo 9.1:Konut Mülkiyet Durumu

İl	Mülkiyet durumu %			
	Ev sahibi	Kiracı	Lojmanda oturan	Ev sahibi değil ama kira ödemiyor
Samsun	73,6	18,6	1,4	6,4
Türkiye	67,3	23,8	1,5	7,3

Kaynak: 2011 Nüfus ve Konut Araştırması

9.2 Konut Niteliği

9.2.1 Konut Yaşı

İlde oturlan konutların inşa yıllarına bakıldığında 25 yıldan daha önce yapılmış binaların oranının yüzde 58 olduğu görülmektedir ve bu da ildeki binaların eski binalar olduğunu ortaya koymaktadır. Bu oran Türkiye ortalamalarına yakındır.

Tablo 9.2:Konut Yaşı

İl	Bina inşa yılı (%)							
	1945 ve öncesi	1946-1960	1961-1970	1971-1980	1981-1990	1991-2000	2001 ve sonrası	Bilinmeyen
Samsun	1,3	3,0	6,6	16,2	20,5	21,8	20,4	10,1
Türkiye	1,5	2,7	5,9	13,4	18,9	24,6	21,8	11,3

Kaynak: 2011 Nüfus ve Konut Araştırması

9.2.2 Isınma Biçimi

İldeki konutların çok büyük bir bölümünde soba ana ısınma kaynağı olarak kullanılmaktadır. Kaloriferli konutların oranı ise yüzde 25'te kalmaktadır. Bu ortalamalar ile Samsun'da Türkiye genelinden daha az kaloriferli konut olduğu görülmektedir.

Tablo 9.3: Isıtma Sistemi

İl	Konuttaki ısıtma sistemi (%)				
	Soba (Doğalgaz sobası dahil)	Kat kaloriferi	Kalorifer (Merkezi)	Klima, elektrikli ısıtıcı ve diğer sistemler	Yok
Samsun	73,1	16,3	9,2	1,4	0,1
Türkiye	57,1	25,6	11,4	5,9	0,1

Kaynak: 2011 Nüfus ve Konut Araştırması

SONUÇ

Konut, insanların yaşam koşullarını ve sağlıklarını etkileyen önemli bir konudur. İldeki konut mülkiyet durumu nüfusun önemli bir bölümünün ev sahibi durumunda olduğu, kiracıların ise yaklaşık yüzde 20'lik bir paya sahip olduğunu göstermektedir. Kendi evinin sahibi olunması gelir seviyesinin düşük olduğu gruplar için büyük önem taşımaktadır. İlçelerde ve kırsal alanlarda konut mülkiyeti bu şekilde yüksek olurken, il merkezine göçle yeni gelen gruplar kiracı olabilmektedir. İlde oturlan konutların inşa yıllarına bakıldığında 25 yıldan daha önce yapılmış binaların oranının yüzde 58 olduğu görülmektedir ve bu da ildeki binaların eski binalar olduğunu ortaya koymaktadır. Binaların eski olması güvenlik ve fiziki koşulların yaşama uygunluğu konusunda tehditler yaratabilmektedir. Diğer taraftan, ildeki konutların çok büyük bir bölümünde soba ana ısınma kaynağı olarak kullanılmaktadır. Kaloriferli konutların oranı ise yüzde 25'te kalmaktadır. Bu ısınma biçimi ise yine hem güvenlik hem de sağlık bakımından zorluklar çıkartabilmektedir. Bu nedenlerle ildeki konutların niteliğinin artırılması önem taşımaktadır.

10. YOKSULLUK

Yoksulluğun azaltılması ve sosyal dışlanma ile mücadele edilmesi ulusal kalkınma hedefleri arasında bulunmaktadır. Kalkınma ile toplumun tüm kesimlerinin ekonomik ve sosyal yönden daha yüksek bir refah düzeyine ulaşmaları ve yaşam kalitelerini arttırmaları amaçlanmaktadır.

Mutlak yoksulluk, yoksulluğun yaşamı tehdit edecek şekilde olması olarak tanımlanırken görel yoksulluk, diğerlerinin sahip olduklarına göre yoksun olmayı ifade etmektedir (YHGP, 2006). Yoksulluk düzenli bir gelire ve bir sosyal güvenlik sistemine bağlı olma gibi koşulların taşınıp taşınmaması ile ilgili olarak ele alınmaktadır. Yoksulluğun ölçülmesi için yine önemli bir nokta kişilerin yaşadıkları mekanların koşullarıdır. Maddi olanakların dışında ise güçsüzlük, çaresizlik, seslerini duyuramama gibi psikolojik ve sosyal faktörler de dikkate alınmaktadır. Kimsesiz-geliri olmayan yaşlılar, engelliler ve kadının yalnız olduğu aileler yoksulların yoksulu olarak da tanımlanabilmektedir. Yoksulluğun boyutları cinsiyet, yaş durumu, ülkenin sosyal ve ekonomik koşulları, eğitim, meslek gibi çeşitli faktörlere bağlı olarak değişebilmektedir. Yoksul ailelerde eğitim düzeyinin genel olarak düşük olduğu gözlenmektedir. En yoksul kesim içerisinde kırsal alanlarda geçici ve mevsimlik işlerde çalışanlar bulunmaktadır. Hem kırsal hem de kentsel alanlarda yoksullar sürekli gelir getirmeyen enformel ve günlük işlerde çalışmaktadırlar (YHGP, 2006).

Mevcut Durum ve Eğilimler

Türkiye’de yoksulluğa ilişkin veriler Türkiye geneli ve Düzey 1 bölgeleri için açıklanmaktadır. Yoksulluk sınırı eşdeğer fert başına medyan gelirin belirli bir oranı (yüzde 40, 50 veya 60’ı) kullanılarak oluşturulmaktadır. Aşağıdaki tabloda Samsun’un da içerisinde olduğu TR8 Batı Karadeniz Bölgesi’nde yoksulluk sınırı ve oranlarının yıllık değişimleri görülebilmektedir. Buna göre 2006 yılından 2013 yılına yoksulluk sınırı 2057’den 4.737’ye çıkarken, yoksul oranı da medyan gelirin yüzde 50’sine göre yüzde 15,3’ten yüzde 11,1’e düşmüştür.

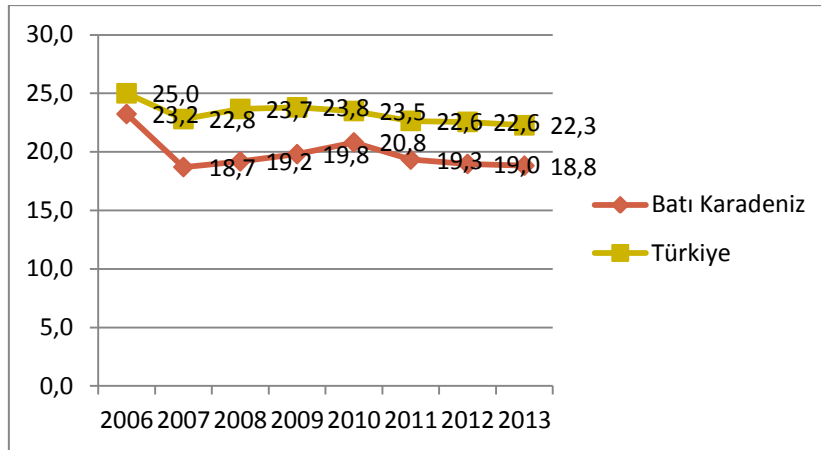
Tablo 10.1: Yoksulluk Sınırı, Sayısı ve Oranı, Batı Karadeniz

	50%			60%		
	Yoksulluk Sınırı	Yoksul Sayısı	Yoksulluk Oranı	Yoksulluk Sınırı	Yoksul Sayısı	Yoksulluk Oranı
2006	2 057	675	15,3	2 469	1 025	23,2
2007	2 782	549	12,3	3 339	832	18,7
2008	2 795	524	11,9	3 354	844	19,2
2009	3 135	621	14,1	3 762	875	19,8
2010	3 424	630	14,4	4 109	911	20,8
2011	3 870	609	13,8	4 644	852	19,3
2012	4 389	526	12,0	5 277	833	19,0
2013	4 737	484	11,1	5 685	823	18,8

Kaynak: www.tuik.gov.tr

Medyan gelirin yüzde 60’ına göre ise yoksulluk oranı 2006’dan 2013’e yüzde 23,2’den yüzde 18,8’e düşmüştür. Bu oranlarla bölgenin Türkiye ortalamasından daha düşük bir yoksul oranına sahip olduğu görülmektedir.

Şekil 10.1: Yoksulluk Oranları



Kaynak: www.tuik.gov.tr

Genel Sağlık Sigortası ile yeşil kart uygulamasına son verilmiş ve gelir tespit işlemleri yapılarak sonuçlarına göre prim ödeme sistemi getirilmiştir. Hanelerin ortalama aylık gelirleri belirlendikten sonra asgari ücretin katlarına göre 0,1,2 ve 3 olarak sınıflandırılmaktadır. G0 brüt asgari ücretin üçte birinin altını; G1 üçte biri ile asgari ücret arasını; G2 asgari ücret ile iki katı arasını ve G3 asgari ücretin iki katından fazlasını göstermektedir. G0 grubunun primleri devlet tarafından ödenmekte, ve sonrasında prim ücretleri gruplara göre yükselmektedir Yapılan gelir testi sonuçlarına göre Sosyal Güvenlik Kurumu'ndan alınan verilere göre Yakakent, Salıpazarı, Terme, Bafra ilçelerinde en çok asgari ücret alan kişilerin nüfusa oranının yüksek olduğu görülmektedir.

Tablo 10.3: Gelire Göre Nüfus

En Çok Asgari Ücret Alan Kişilerin Nüfusa Oranı			
Alaçam	3,66	Kavak	10,23
Asarcık	13,19	Ladik	9,91
Atakum	7,59	Ondokuzmayıs	14,54
Ayvacık	3,08	Salıpazarı	19,66
Bafra	16,66	Tekkeköy	12,30
Canik	14,54	Terme	16,31
Çarşamba	13,86	Vezirköprü	17,81
Havza	13,43	Yakakent	20,58
İlkadım	9,74		

Kaynak: Sosyal Güvenlik Kurumu, 2012

10.2 Yoksulların Profili

Göç ile birlikte yoksulluğun yoğunlaşma alanları da değişmektedir. Kırsaldan nüfusun göç etmesi ile göç veren ilçelerde çalışan nüfusun azalması, yoksulluğu artırırken; il merkezine gelen nüfus içerisinde istihdam piyasasına girmekte zorlanan ya da düşük ücretlerle çalışan nüfus kentte harcamalarının da artmasıyla yoksulluk riski altına

girmektedir. İl merkezinde öncelikle İlkadım ve Canik ilçelerinde yoksulluk görülmektedir. İlkadım'da Cezaevi, Kadiköy, Zeytinlik, Unkapanı gibi mahallelerde yoğunlaşma olduğu görülürken, Canik'te Romanların yaşadığı 200 evler, Yavuz Selim gibi mahallelerin de dezavantajlı olduğu fark edilmektedir.

Yoksul kişilerin eğitim düzeylerine bakıldığında genellikle düşük seviyede olduğu görülmektedir. Ancak, önemli bir nokta da genç işsizliğin artması ile eğitilmiş olan nüfusta da yoksulluğun artma riskidir. Samsun Sosyal Yardımlaşma ve Dayanışma Vakıfları'ndan yardım alan kişilerle yapılan görüşmeler de yoksulların eğitim seviyelerinin düşük olduğunu ve kırsaldan gelen göçün fazla olduğunu göstermektedir. Bununla beraber, özellikle kadınların çocuklarının eğitimlerine devam etmelerine büyük önem verdiklerini göstermektedir. Ancak, hem maddi olanaklarının kısıtlılığı hem de yoksulların yoğunlaştığı mahallelerde rol modellerinin az olması nedeniyle genç erkeklerin sanayide 15-16 yaşlarında çalıştırılmaya başlandığı genç kızların ise evlenene kadar özellikle tekstil sektöründe çalıştığı durumlar görülebilmektedir. Diğer taraftan yine yoksulluk ve iyi örneklerin az olması ile birlikte gençler arasında suça karışmanın ve madde bağımlılığının arttığı görülmektedir.

Eşinden ayrılmış ya da ayrı yaşayan çocuklu kadınların özellikle yoksulluk riski içinde olduğu görülmektedir. Şiddet gören kadınlar da ayrıca dezavantajlı konumdadır. Çocukların bakımı nedeniyle işe giremeyen kadınlar sadece yardımlar aracılığıyla geçinebilmektedir. Diğer taraftan yaşlılar da önemli bir risk grubudur. Çalışamayacak durumda olan yaşlı ve hastalar da çocuklarının yardımları ve sosyal yardımlar ile yaşamlarını sürdürebilmektedir. Son zamanlarda yaşanan gelişmeler ile birlikte gelen sığınmacılar arasında yoksulluğun fazla olduğu görülmektedir. Bu gruplar kayıt dışı olarak çok düşük ücretlerle çalıştırılabilmektedir.

Öncelikli Sorunlar

- ! Gelir dağılımının eşitsiz olması ile yoksulluğun önemli bir sorun olması
- ! Eğitim seviyesinin düşük olması ve farkındalık eksikliği ile yoksulluğun nesilden nesile aktarılması
- ! Yoksul kişilerin istihdama yönlendirilmesinde eksiklikler olması
- ! Kayıt dışı istihdamın çok yüksek olması ve ücretlerin düşüklüğü
- ! Yoksulluğun artması ile il merkezindeki kenar mahallerde suç oranlarının artması
- ! Yoksul kişilerin sosyal olarak dışlanması ve bunun yoksulluğu artırması
- ! Kırsal alanda tarım arazilerinin parçalanması ve yaşanan göç ile yoksulluğun artması
- ! Kırsal alanlarda ve küçük ilçelerde eğitim olanaklarına ulaşmanın zor olması
- ! Sosyal yardım sisteminde zayıf alanların olması

ÇÖZÜM İÇİN TEMEL ARAÇLAR VE FIRSATLAR

- ✓ Öncelikle yoksul ailelerdeki çocukların lise eğitimlerine devam etmeleri ve üniversite eğitimlerini alabilmeleri yoksulluğun azaltılması için çok önemli noktalar arasındadır. Nitelikli eğitim olanaklarının herkes için ulaşılabilir olması, eğitimin niteliğinin artırılması ve çocuk ve gençlere okullarda etkili rehberlik yapılması gerekmektedir.
- ✓ İstihdama katılımın artırılması ve insana yakışır iş imkanlarının geliştirilmesi için devlete ve yerel yönetimlere önemli roller düşmektedir. İstihdam piyasası analizleri, özel sektörün büyümesi için etkin desteklerin verilmesi, işletmelerin sosyal güvenlik, çalışma şartları ve iş güvenliği konularında denetlenmesi gerekmektedir. Diğer taraftan yetişkinler için mesleki eğitim kurslarından istenilen verimin alınmadığı görülmektedir. Bu nedenle İŞKUR-SYDV işbirliklerinin artırılması, iş ve meslek danışmanlarının farklı grupların ihtiyaçlarını göz önüne alarak hizmet vermesi ve yapılan analizler doğrultusunda mesleki eğitimlerin yeniden şekillendirilmesi gerekmektedir.
- ✓ Kentsel ve kırsal alanlarda yoksulluk farklı yaşandığı için çözümler için de farklı tedbirler gerekmektedir. Kırsal alanlarda ve küçük ilçelerde nitelikli eğitim olanaklarına ulaşmanın kolaylaştırılması ve taşınmalı sistemin sorunlarının giderilmesi gerekmektedir. Kırsal alanda aynı zamanda gelir getirici faaliyetlerin artırılması için yeni teşvikler verilmesi gerekmektedir. Bu alanda özellikle nakdi desteklerin dışında yönlendirme ve danışmanlık hizmetlerinin geliştirilmesi ve birlikteliğin teşvik edilmesi önemlidir. Kooperatifçilik alanında başarılı örneklerin yaygınlaştırılması bu bakımdan önemlidir.
- ✓ Kentlerdeki yoksul mahallelerde gençlerin olumsuz davranışlar geliştirmemesi için önlemler alınması gerekmektedir. Bunun için mahalle içerisinde gençlere yönelik hizmetler veren merkezlerin olması, bu alanlarda psikoloji ve kişisel gelişim alanlarında rehberlik yapabilecek kişilerin olması hem de gençler için etkinliklerin düzenlenmesi önemlidir. Bu merkezlerin eğitim kurumları ile ilişki içinde çalışması da okul devamsızlıklarını azaltmada ve başarı düzeylerini artırmada önemli olacaktır.
- ✓ Sosyal yardımların daha geniş olarak kurgulanarak eksikliklerinin giderilmesi için yardım tür ve miktarlarının yapılan etki analizlerine göre şekillendirilmesi ve çalışabilir nüfus için koşullandırılması, sosyal inceleme görevlilerinin yoksul kişilere danışmanlık yapması yararlı olacaktır.

SONUÇ

Yoksulluğun Türkiye'ye paralel bir şekilde bölgede azaldığı görülse de, yoksul nüfus oranının hala önemli olduğu ve yoksulluğun yeni formlarda ortaya çıktığı fark edilmektedir. Nüfusun yaklaşık olarak yüzde 20'si yoksul olarak nitelendirilmektedir. Yoksulluğun azaltılması kalkınma politikalarının önemli bir parçasıdır. Eğitim, işgücü piyasası politikaları, sosyal yardım ve sosyal hizmetler yoksulluğun azaltılması için beraber ele alınmalıdır. Genel eğitim seviyesinin de düşük olması ile bu gruplar belli alanlarda ve kötü koşullarda çalışabilmektedir. Kayıt dışı istihdam yüksek olurken ücretler de düşük bir seviyededir. İş güvencesinin de olmaması ile gelirin sürekliliği olmamaktadır. Asgari ücret ve altındaki maaşlar, ortalama hanehalkı büyüklüklerinin 3-4 arasında olduğu düşünüldüğünde kişilerin yaşam koşullarını çok olumsuz etkilemektedir. Bu durum geleceğe yatırım yapılması için imkanları da azaltmaktadır. Eğitim sisteminin niteliğinde homojenliğin sağlanması, ortaöğretim ve yüksek öğretime erişilebilirliğin artırılması ile kişilerin hem kişisel gelişimleri hem de istihdamları için önemlidir. Yetişkinler için de uygun iş imkanlarının artırılması gerekmektedir.

11. SOSYAL YARDIMLAR

Yoksullukla mücadele etmek ve her bireye yaşayabilmesi için minimum bir gelir sağlamak için sosyal yardımlar önemli bir araçtır. Sosyal yardımlar kamu kurumları, yerel yönetimler ve sivil toplum örgütleri tarafından verilebilmektedir. Ülkemizde en yaygın olan sosyal yardımlar Sosyal Yardımlaşma ve Dayanışma Vakıfları (SYDV) tarafından verilen aynı ve nakdi yardımlar ile Aile ve Sosyal Politikalar Bakanlığı koordinasyonunda verilen maaşlardır.

Mevcut Durum ve Eğilimler

11.1 Sosyal Yardımlardan Faydalanma Durumu ve En Çok Faydalanılan Sosyal Yardımlar

Sosyal Yardımlaşma ve Dayanışma Vakıfları her ilçede bulunmaktadır. Vakıflar il/ilçe nüfuslarına ve sosyo-ekonomik gelişmişliğe bağlı olarak merkezden bir pay almaktadır. Fonları çerçevesinde Mütevelli Heyeti tarafından periyodik olarak gıda, giyim, yakacak, barınma, sağlık, eğitim alanlarında ve kişilerin acil ihtiyaçlarını gidermek için yardımlar yapmaktadır. Yapılan yardımlar için öncelikle başvuru alınmakta, hane kaydı yapıldıktan sonra idari veriler ile gelir durumu bakılmakta, hane ziyareti ile sosyal incelemeci görüşünü belirtmekte ve mütevelli heyeti de kararını belirtmektedir.

Sağlık ve eğitim alanında ise şartlı yardımlar uygulanmaktadır. Şartlı sağlık yardımı Sağlık Bakanlığı ile koordineli çalışılarak yoksul ailelerdeki çocukların temel sağlık hizmetlerinden yararlanmalarını artırmak için verilirken, gebelik yardımı da hamilelikte yaşanan sorunlara müdahale etme ve güvenli doğum yapılmasını sağlama amaçlarıyla verilmektedir. Bu kapsamda 0-6 yaş arasındaki çocuklarını düzenli sağlık kontrollerine götürünlere aylık bir ödeme yapılmaktadır. Şartlı eğitim yardımı da okul masraflarına katkı sağlamak ve özellikle kız öğrencilerin okula devamlarını teşvik etmek amaçları ile verilmektedir. Eğitim yardımları 30 ile 55 TL arasında değişmektedir. Şartlı nakit transferlerinde ödemeler anneler adına açılan banka hesaplarına yapılmaktadır.

Tablo 11.1: 2003-2012 Yılları Arasında Verilen Şartlı Yardımlar

	İlköğretim		Ortaöğretim		Sağlık		Şartlı Gebelik	Hane Sayısı	Toplam Kişi
	E	K	E	K	E	K			
ALAÇAM	460	391	70	90	5	5	0	482	1021
ASARCIK	450	465	45	52	74	94	0	562	1180
ATAKUM	119	103	32	42	1	1	0	155	298
AYVACIK /	50	64	5	8	17	24	0	71	168
BAFRA	1482	1403	238	345	351	333	3	2091	4155
CANIK	1082	1088	131	156	529	539	36	1737	3561
ÇARŞAMBA	834	829	170	214	122	127	0	1138	2296
HAVZA	384	430	56	72	131	117	0	505	1190
İLKADIM	806	762	246	319	121	91	2	1250	2347
KAVAK	48	49	9	7	1	2	0	60	116
LADİK	122	102	36	46	12	21	0	152	339
ONDOKUZMAYIS	166	207	35	51	66	68	2	277	595

SALIPAZARI	430	461	64	84	31	32	0	559	1102
TEKKEKÖY	0	0	0	0	0	0	0	0	0
TERME	215	200	56	72	74	83	1	316	701
VEZİRKÖPRÜ	73	65	0	735	1656	418420	35790	0	454210
YAKAKENT	139	129	22	299	747	124010	67350	4830	196190

Kaynak: Aile ve Sosyal Politikalar Bakanlığı, 2012

Vakıflar tarafından yapılan yardımlar bir bütün olarak hesaplandığında aşağıdaki tablo ortaya çıkmaktadır. Buna göre yardım alan kişi sayısı ile ilçe nüfusu oranlandığında en yüksek oranların Canik, Yakakent, Ladik ve Kavak ilçelerinde olduğu görülmektedir. En düşük oranlar ise Atakum, Ayvacık ve Salıpazarı ilçelerindedir.

Tablo 11.2: Yardım Alan Kişilerin Nüfusa Oranı, 2012

	SYDV yardım alan kişi sayısının ilçe nüfusuna oranı	Şartlı Eğitim ve Sağlık Yardımları Alan Kişi Sayısının Nüfusa Oran
Alaçam	12,07	3,61
Asarcık	8,82	6,48
Atakum	1,94	0,21
Ayvacık	1,69	0,74
Bafra	14,30	2,90
Canik	23,90	3,86
Çarşamba	4,25	1,68
Havza	9,89	2,73
İlkadım	4,90	0,75
Kavak	16,33	0,57
Ladik	18,70	1,96
Ondokuzmayıs	9,26	2,45
Salıpazarı	3,67	5,69
Tekkeköy	4,21	1,43
Terme	10,60	4,09
Veziroköprü	13,94	1,62
Yakakent	22,40	8,24

Kaynak: Aile ve Sosyal Politikalar Bakanlığı, 2012

Kırsal alanda sosyal destek projesi de 2003 yılında uygulamaya konulmuştur. Proje kapsamında, tarımsal üretim yapabilmek için yeterli kaynağa sahip olmayan ve süt sığırcılığı, koyunculuk ve seracılık yaparak gelir elde etmek isteyen kişilerin bir kooperatif bünyesinde birleşmeleri sağlanarak destek verilmektedir. Projeler süt sığırcılığı, damızlık koyun ve seracılık alanlarında yapılabilmektedir.

Gelir getirici projeler ileyoksul kişilerin kendi işlerini kurmaları için yerel koşullara uygun şekilde emek yoğun işler için kişi başı 15.000 TL destek verilmektedir. Sosyal hizmet projeleri ile engellilere yönelik, çocukların rehabilitasyonu ve yaşlı ve hastaların evde bakımına ilişkin projeler desteklenmektedir.

Eşi vefat etmiş kadınlara yönelik nakit sosyal yardım programı da vakıflara müracaat ile muhtaçlıkları devam ettiği sürece aylık 250 TL düzenli yardım yapılmaktadır. Bu şekilde yoksulluktan daha güçlü bir şekilde etkilenen kadınların temel gereksinimlerini karşılamaları için destek olunmaktadır.

Tablo 11.3: Eşi Vefat Etmiş Kadınlara Yapılan Yardımlar, 2012

	İlçe	Fayda Sahibi Sayısı	Ödeme Toplamı
SAMSUN	ALAÇAM	81	144.750
	ASARCIK	120	144.750
	ATAKUM	94	140.000
	AYVACIK / SAMSUN	110	138.500
	BAFRA	644	984.000
	CANIK	138	214.750
	ÇARŞAMBA	474	636.000
	HAVZA	128	187.750
	İLKADIM	192	292.750
	KAVAK	66	116.750
	LADİK	94	155.750
	ONDOKUZMAYIS	87	120.250
	SALIPAZARI	81	119.000
	TEKKEKÖY	115	205.000
	TERME	552	786.500
VEZİRKÖPRÜ	232	325.750	
YAKAKENT	119	237.250	

Kaynak: Aile ve Sosyal Politikalar Bakanlığı, 2012

Engellilere de çeşitli yardımlar yapılmaktadır. Engelli ihtiyaç yardımları ile sosyal güvencesi olmayan engellilere yönelik araç ve gereç ihtiyaçlarının karşılanması için yardım yapılmaktadır.

2022 Sayılı Kanun ile sosyal güvenlik kurumundan bir gelir ya da aylığı olmayan, aylık ortalama geliri belirli bir sınırın altında olan 65 yaşını doldurmuş yaşlılar ile, 18 yaşından büyük engelliler ve kanunen yükümlü olduğu 18 yaşını tamamlamamış engelli yakını bulunan kimselere aylık bağlanmaktadır. Engelli aylıkları yüzde 70 ve üzeri engelli oranı olanlar için artmaktadır.

Öncelikli Sorunlar

- ! Vakıf bazlı sosyal yardımlarda yardım kriterlerinin objektif olarak ortaya konulamadığı durumlar olması
- ! Vakıf bazlı sosyal yardımların dağıtımının vakıf mütevelli heyetlerine göre değiştiği ve buna göre yardımların dağıtımı ile yoksul sayısının her zaman orantılı olmaması
- ! Sosyal yardımların çalışabilir durumdaki kişilere verildiği zaman kişilerdeki çalışma isteğini azalttığı durumlar olabilmesi

- ! İl istihdam piyasasında eksiklikler ve yoksul kişilerin eğitimlerindeki eksiklikler nedeniyle istihdam edilmelerinde zorluklar yaşanması
- ! Engelli aylıklarının alınması için gerekli olan engelli raporlarının sağlıklı bir şekilde verilemediği durumlar olması ve aynı zamanda, bu raporu alan kişilerin işe girdikleri zaman çalışmaya başlamaları durumunda bu raporu tekrar alamayacaklarını düşünerek işe girmeyi tercih etmemeleri

Çözüm için Temel Araçlar ve Fırsatlar

- ✓ Sosyal yardımlar ile sosyal hizmetler bir bütün olarak ele alınmalıdır. Sosyal yardımların kişilerde çalışma isteğini azalttığına dair görüşler bulunurken, diğer taraftan piyasa koşullarında uygun maaşlı ve sigortalı işlerin az olması istihdama girişi olumsuz etkilemektedir. Bu nedenle İŞKUR ve SYDV'ler arasındaki işbirliğinin artırılması büyük önem taşımaktadır. Kişilerin uygun mesleki eğitim programlarına katılım sağlamaları ve sonrasında istihdam edilmeleri için fırsatlar sunulması gerekmektedir. Uygun iş fırsatlarının yardım alanlar tarafından kabul edilmediği durumlarda ise yardımların kesilmesinin sağlanması önerilmektedir.
- ✓ Çalışma hayatı, il istihdam koşulları, eğitim, sağlık alanlarında mevcut durum ve sağlanan hizmetlerin yoksullukla ilişkisi düşünülerek sosyal yardımlardaki açıkların giderilmesi gerekmektedir.
- ✓ Sosyal inceleme uzmanları yoksul kişilerin ve çocuklarının eğitim, sağlık, istihdam alanlarında danışmanlık sağlayacak şekilde yardım alan kişilere rehberlik ve yönlendirme yapmaları ve kişisel planlar yaparak bunların uygulamasını takip ederek aldıkları yardımları yönlendirmeleri uzun vadeli çözümlerin getirilmesi için önemlidir.

SONUÇ

Sosyal yardımlar yoksulluğun azaltılması ve yoksulların yaşam koşullarının iyileştirilmesinde önemli rol oynamaktadır. Bölgede yoksul kişilerin yaklaşık olarak nüfusun beşte birini oluşturması konunun önemini göstermektedir. Sosyal yardımlar kısa vadede bu nedenle kişilerin yaşamlarını sürdürebilmeleri için vazgeçilmezdir. Yaşlılar, engelliler gibi gruplar için özellikle asgari bir gelirin sürdürülebilir bir şekilde devlet tarafından sağlanması sosyal devletin bir gerekliliğidir. Diğer taraftan çalışabilir gruplar için yardımların sürekli şekilde verilmesi durumlarında, istihdam piyasasının şartları da dikkate alındığında çalışma isteği üzerinde olumsuz etki etmesinin önlenmesi için yardımların eğitim ve istihdam kurumlarıyla işbirliği içinde düzenlenerek verilebilmesi önemlidir.

12. SOSYAL HİZMETLER

Sosyal hizmetler toplumda bireylerin yaşam koşullarının iyileştirilmesi ve eğitim, sağlık, barınma, korunma gibi çok çeşitli alanlarda ihtiyaçlarının giderilmesi için devlet tarafından veya devlet koordinasyonunda sağlanan hizmetlerdir. Sosyal hizmetler toplumdaki birçok sorunun çözülmesinde önemli bir yere sahiptir. Temel olarak bu hizmetler incelenirken çocuklar, gençler, kadınlar, engelli ve yaşlılara yönelik hizmetlerin değerlendirilmesi sunulacaktır.

Mevcut Durum ve Eğilimler

12.1 Çocuklara ve Gençlere Yönelik Hizmetler

Samsun'da 0-14 yaş arasındaki çocukların sayısı 273.837'dir. İlde önemli bir nüfusa sahip olan çocukların refah seviyelerinin yükseltilmesi ve dezavantajlarının azaltılması önem taşımaktadır. Çocuklar için önemli alanlar arasında eğitime erişim, eğitim kalitesinin yüksekliği, kültürel, sosyal ve sportif faaliyetlere katılabilme, yoksulluktan kaçınma, çocuk işçiliğinin, çocuk ihmal ve istismarının önlenmesi, koruma altında yaşayan çocukların yaşam standartlarının iyileştirilmesi bulunmaktadır. Bu nedenlerle sosyal hizmetler incelenirken temel kamusal hizmetler ve sosyal yardımlarla beraber incelenmesi gerekmektedir.

Çocukların ve Gençlerin Yaşadıkları Temel Sorunlar

1) Sosyal, kültürel ve spor faaliyetlerinde eksiklikler

Çocukların gelişiminde sosyal, kültürel ve sportif faaliyetlere katılım önemli bir faktördür. Bu sayede çocukların sosyalleşmesi ve kişisel olarak kendilerini geliştirmeleri mümkün olabilmektedir. Genel olarak ilde belirtilen eksiklikler şu şekildedir:

- ! Spor faaliyetlerine çocukların yönlendirilmemesi
- ! Park alanlarının güvenlik ve kullanım sorunları
- ! Okul bahçelerinde çocukların oynaması ve spor yapmaları için yeterli alanların olmaması
- ! Gençlik Merkezleri'nin mekansal olarak yanlış bölgelerde bulunması
- ! Gençlik Merkezleri'nde çalışan gençlik liderlerinin niteliklerinin artırılması ve üretken işlere yönlendirilmeleri gerekliliği
- ! Kırsal alanlarda imkanların yetersiz olması
- ! Devlet okullarında sosyal faaliyetlerin az olması
- ! Çocuk ve gençlerle ilgili çalışan aktif STK'ların azlığı

2) Sokakta çalışan çocuklar, suça eğilim ve zararlı madde kullanımı

Çocukların ihmal edilmesi, uygun olmayan koşullarda çalıştırılması ve suça sürüklenmeleri ilde görülebilen sorunlar arasındadır. Bakım ve Sosyal Rehabilitasyon Merkezleri ile bu çocukların rehabilite edilmesi için çeşitli hizmetler verilmektedir ve Samsun'da bu merkezler bulunmaktadır. Konu ile ilgili genel olarak ilde belirtilen sorunlar şu şekildedir:

- ! Sığınmacı/mülteci çocuklarının sokakta çalışması
- ! Aileleri ile sorun yaşayan çocukların sokağa yönelmesi
- ! Rehabilitasyon merkezlerinin yetersiz kalması
- ! Suçu engellemeye yönelik çalışmaların yetersiz olması
- ! Madde kullanımı konusunda önleyici çalışmaların yetersiz olması
- ! Okullarda denetimin yetersiz olması ile zararlı madde kullanımının artması
- ! Eğitim ve farkındalık faaliyetlerinin zararlı madde kullanımının azaltılmasında etkili olmaması, eğitimlerin yeterli uzmanlık derecesine sahip olan kişiler tarafından verilmemesi
- ! Uyuşturucu maddelerin ucuz ve ulaşılabilir olması

3) Koruma Altındaki Çocukların Sorunları

Korunmaya ihtiyacı olan çocuk, anne ve/veya babasız, anne ve/veya babası belli olmayan, anne veya babası tarafından ihmal edilmiş, sosyal tehlike ve kötü alışkanlıklara sürüklenmiş çocukları kapsamaktadır. Çocuk Koruma Kanunu da bedensel, zihinsel, ahlaki, sosyal ve duygusal gelişimi ile kişisel güvenliği tehlikede olan, ihmal veya istismar edilen ya da suç mağduru çocuğun koruma ihtiyacında olduğunu belirtmektedir. Çocukların devlet korumasında yetişmesi için 0-12 yaş aralığındaki çocuklar için çocuk yuvaları kurulmuştur. Yetiştirme yurtları ise 13-18 yaş arası çocuk ve gençler için hizmet vermektedir. Çocukların aile ortamına yakın bir şekilde yetişmeleri için çocuk/sevgi evleri kurulmuş, bu şekilde daha az çocuğun birlikte kaldığı konutlarda bakımının yapılması hedeflenmiştir. Çocuk evleri sitesinde (sevgi evleri) 0-18 yaş arası en fazla 12 çocuğun üçer kişilik odalarda, çocuk evlerinde 5-8 çocuğun bir arada kalması mümkün olmaktadır.

Tablo 12.1: Çocuk Koruma Merkezleri

Kuruluşun adı	İlçe	Kapasite	Kayıtlı Sayısı		Fiilen Kalan		Kapasite Artırımı
			Kadın	Erkek	Kadın	Erkek	
ÇOCUK EVLERİ KOORDİNASYON MERKEZİ	İLKADIM	209	86	86	84	85	Yok
19 MAYIS SEVGİ EVLERİ KIZ YETİŞTİRME YURDU	19 MAYIS	80	83	-	73	-	Var
YAŞAR DOĞU ERKEK YETİŞTİRME YURDU	ATAKUM	85	-	70	-	55	Yok

Kaynak: Aile ve Sosyal Politikalar İl Müdürlüğü, 2015

Aile ve Sosyal Politikalar İl Müdürlüğü'nden alınan bilgilere göre sevgi evleri yetiştirme yurtlarında insan kaynağı ihtiyacı olmamakla birlikte, her alanda istihdam edilecek personelin nitelikli olması, mevcut idareci, sosyal çalışmacı, psikolog, sağlık çalışanı, bakım ve temizlik personelinin hizmet içi eğitimlerinin düzenli bir şekilde yapılması; motivasyonu artırıcı eğitim ve sosyal etkinliklerin düzenlenmesi gerekmektedir. Hizmet binalarının fiziki koşullarının da iyileştirilmesi gerekliliği belirtilmiştir. Bununla birlikte koruyucu ailelik ve evlat edinme de teşvik edilmektedir.

Tablo 12.2: Evlat Edinme/Koruyucu Aile

	Müracaat Eden	Evlat Edinen	Koruyucu Aile	Koruyucu Aile
2012	7	7	5	46
2013	6	15	84	84
2014	4	13	48	98
2015	3	7	12	103

Kaynak: Aile ve Sosyal Politikalar İl Müdürlüğü, 2015

2014 yılında 13 aile evlat edinirken, 98 aile koruyucu aile olmuştur. Konu ile ilgili olarak genel olarak ilde belirtilen sorunlar şu şekildedir:

- ! Çocuk yurtlarının çocuk evlerine dönüştürülmesi gerekliliği
- ! Sosyal hizmet alanında çalışan tüm kişilerin eğitim ve farkındalık seviyelerinin artırılması
- ! Sosyal hizmet yürütülmesinde nitelikli sosyal çalışmacıların ve psikologların istihdam edilmesi
- ! Koruyucu ailelerin çocuk bakımı ve gelişimi konusunda bilinçlerinin artması
- ! Koruma altındaki çocuklara yönelik cinsel istismar vakalarının görülebilmesi

4) Çocuk İhmal ve İstismarı

Türkiye’de görülen en hassas sorunlardan bir tanesi çocuk ihmal ve istismarıdır. Çocuk istismarı ve ihmali, çocukların ana-babaları gibi, onlara bakıp gözetmek ve eğitmekle görevli sorumlu, güç ve güven ilişkisi içinde oldukları kişiler ya da yabancılar tarafından bedensel ve/veya psikolojik sağlıklarına zarar verecek, sosyal gelişimlerini engelleyecek şekilde uygulanan tüm fiziksel, duygusal veya cinsel tutumları, ihmali ve ticari amaçlı sömürüyü kapsar (Çocuk İhmali ve İstismarını Önleme Derneği). Özellikle cinsel istismar ve ensest konusunun açığa çıkmasının zor olması nedeniyle sorunun büyüklüğüne ilişkin net veriler elde etmek mümkün olmamaktadır. Ancak, çocuklara yönelik istismar kapsamında açılan dava sayılarına bakıldığında ilde bu sayının yüksek olduğu görülmektedir. Genel olarak ilde konu ile ilgili belirtilen sorunlar şu şekildedir:

- ! Çocuk ihmal ve istismarının özellikle il merkezinde ve büyük haneli, kırsal yerleşimlerinde aile içerisinde görülmesi
- ! İstismar mağdurları arasında ergenlik dönemindeki kız çocuklarının sayısının fazla olması
- ! Çocuk istismarına ilişkin olayların aileler veya fark eden kurum/okul çalışanları tarafından gizlenebilmesi
- ! Ailelerin ihmal ve istismar ile ilgili farkındalıklarının düşük olması
- ! Çocuk Koruma Kanunu’nun bilinmemesi
- ! Görmezden gelme, kin tutma, etiket takma gibi pasif/psikolojik ihmallerin sıklıkla görülmesi
- ! Ailelerin çocuklarına yeterince zaman ayırmaması
- ! Özellikle Roman çocuklar arasında erken yaşta evliliklerin görülmesi

12.2: Kadınlara Yönelik Hizmetler

Toplumda eğitim, istihdam, karar alma mekanizmalarına katılım gibi birçok konuda dezavantajlı konumda olan kadınların yaşadıkları sorunlardan bir diğeri de şiddettir. 6284 sayılı Ailenin Korunması ve Kadına Karşı Şiddetin

Önlenmesine Dair Kanun şiddet, şiddet mağduru, şiddet uygulayan, ev içi şiddet ve kadına yönelik şiddet gibi kavramların net tanımlamasını yaparak kanunun uygulama alanını genişletmiştir. 6284 sayılı kanunda şiddet; kişinin, fiziksel, cinsel, psikolojik veya ekonomik açıdan zarar görmesiyle veya acı çekmesiyle sonuçlanan veya sonuçlanması muhtemel hareketleri, buna yönelik tehdit ve baskıyı ya da özgürlüğün keyfi engellenmesini de içeren, toplumsal, kamusal veya özel alanda meydana gelen fiziksel, cinsel, psikolojik, sözlü veya ekonomik her türlü tutum ve davranış olarak tanımlanmıştır. Kadına Karşı Şiddet günümüzde ne yazık ki yaygın bir şekilde devam etmektedir. Şiddet konusunda Düzey 2 ve 3 bazında istatistikler olmamakla birlikte, Düzey 1 bazında yayınlanan istatistiklerden erkekler tarafından şiddete uğrayan kadınların yüzdesinin en fazla Kuzeydoğu Anadolu ve Orta Anadolu'da olduğu, TR83 Bölgesi'ni de içine alan Batı Karadeniz Bölgesi'nde ise eşi veya birlikte olduğu kişiden fiziksel şiddet yaşamış kadın oranının yüzde 43 olduğu görülmektedir. Kadınların çalışma hayatında yer almayıp erkeklerin aile geçiminden sorumlu olmasıyla birlikte erkekler ev içerisinde yönetim ve itaat talep etmekte, "aile reisi" olarak koruma-kollama görevleri içerisinde "disiplin", "namus", "terbiye" gibi çeşitli adlarla şiddet uygulamalarını meşru göstermeye çalışmaktadırlar (Uygur,2011).

Tablo 12.3: Şiddet İstatistikleri, 2008

	<i>Fiziksel şiddet</i>		<i>Cinsel şiddet</i>		<i>Fiziksel veya cinsel şiddet</i>	
	<i>Yaşamın herhangi bir döneminde</i>	<i>Son 12 ay</i>	<i>Yaşamın herhangi bir döneminde</i>	<i>Son 12 ay</i>	<i>Yaşamın herhangi bir döneminde</i>	<i>Son 12 ay</i>
<i>İstanbul</i>	36,7	8,1	11,2	4,7	39,4	11,1
<i>Batı Marmara</i>	24,6	6	8,7	4,3	26,2	8,8
<i>Ege</i>	31,3	5,3	13,9	4,1	34,7	8
<i>Doğu Marmara</i>	36,5	7,2	12,8	5,8	38,5	10,2
<i>Batı Anadolu</i>	42,2	11,6	15,5	6,5	44,1	14,7
<i>Akdeniz</i>	41,7	11,9	16,1	6,5	44	14,7
<i>Orta Anadolu</i>	49,5	13,5	22,8	11	52,8	18,5
<i>Batı Karadeniz</i>	42,9	7,9	17,5	6,7	46,6	12
<i>Doğu Karadeniz</i>	38	6,5	17,6	7,8	42,6	12,5
<i>Kuzeydoğu Anadolu</i>	53,2	17,8	29,5	19,4	57,1	27,4
<i>Ortadoğu Anadolu</i>	47,2	14,6	19,7	12,1	51,5	21,5
<i>Güneydoğu Anadolu</i>	47,7	19,2	19,7	13	51,1	24,6
<i>Türkiye</i>	39,3	9,9	15,3	7,0	41,9	13,7

Kaynak: www.tuik.gov.tr

Samsun, Şiddeti Önleme ve İzleme Merkezi'nin oluşturduğu kurumlar arası işbirliğine dayanan hizmet modeli ile Türkiye'de önemli bir örnek olmuştur. Merkeze yapılan başvurular incelendiğinde 2014 yılında 1794 kişinin başvurduğu görülmektedir. Aynı yıl 2074 önleyici tedbir ve 1 koruyucu tedbir kararı alınmıştır.

Tablo 12.4: İlde Şiddet İstatistikleri

	Şiddet Nedeniyle Başvuru	Gecici Koruma	Korucu Tedbir Kararları	Önleyici Tedbir Kararı
2012	50	46	-	193
2013	1796	355	1	2056
2014	1794	314	1	2074

Kaynak: Aile ve Sosyal Politikalar İl Müdürlüğü, 2015

Bununla birlikte ilde 2 adet kadın sığınma evi de bulunmaktadır. 2014 yılında 389 kadın sığınma evlerine yerleştirilmiştir.

Tablo 12.5: Sığınma Evlerine Yerleşen Kadınlara İlişkin Bilgiler

	Yerleşen	Yerleşen Çocuk	Okuma-yazma kursuna katılan kadın sayısı	Meslek Edindirme Kursuna katılan kadın sayısı	İstihdama katılan kadın sayısı	Konut imkanı sağlanan kadın sayısı
2012	334	149	92	87	2	15
2013	461	191	74	250	27	31
2014	389	218	62	121	25	30

Kaynak: Aile ve Sosyal Politikalar İl Müdürlüğü, 2015

Sığınma evlerinde kalan kadınların eğitim durumuna bakıldığında eğitim seviyesinin çok düşük olduğu görülmektedir. Kadınların çoğunluğu ortaokul ve altı eğitim seviyesine sahiptir. Ancak, üniversite mezunları arasında da sığınma evlerinde kalanlar olduğu fark edilmektedir. Yaş grupları ise çoğunluğun 34 yaş ve altında olduğunu göstermektedir

Tablo 12.6: Konukevinde Kalanların Sosyo-Demografik Özellikleri

Konukevinde kalan/ayrılmış olan Kadınlar	Eğitim Durumu				Yaş Grubu			
	Okur-yazar olmayan	İlkokul /ortaokul	Lise	Üniversite	15-24	25-34	34-49	50+
	66	514	106	10	207	486	234	35

Kaynak: Aile ve Sosyal Politikalar İl Müdürlüğü, 2015

Konu ile ilgili genel olarak ilde belirtilen sorunlar şu şekildedir:

- ! Kadına karşı şiddetin yaygın bir şekilde devam etmesi
- ! Şiddete uğrayan ve gelir seviyesi düşük olan kadınların eğitim ve çocuk bakımı sorumlulukları nedeniyle istihdam edilmelerinde sorunlar olması
- ! Şiddetin önlenmesi için yasaların uygulanması gerekliliği
- ! Şiddete uğrayan kadınlara verilen rehberliklerin artırılması gerekliliği

12.3 Engellilere Yönelik Hizmetler

2011 Nüfus ve Konut Araştırmasına göre ilde en az bir engeli olan kişi sayısı ilde 110.963'tür ve bu il nüfusunun yüzde 8,73'ünü oluşturmaktadır. Türkiye genelinde ise bu oran yüzde 7'dir. Görmede zorluk çekenler yüzde 1,9 duymada yüzde 1,6, konuşmada 1,1 ve yürüme/merdiven inme çıkmada zorluk çekenler yüzde 4,5 ve öğrenmede zorluk çekenler yüzde 3,1'dir. Bununla birlikte Aile Sosyal Politikalar Bakanlığı tarafından engelli kimlik kartları verilmektedir. 2014 yılında 1238 kadın ve 2669 erkek birey bu kartlardan yararlanmıştı.

Tablo 12.6: Engellilere İlişkin Bilgiler

	Engelli Kimlik Kartı Başvuru	Engelli Kimlik Kartı Alan		Özel Bakım Merkezi Başvuru	Engelli Bakım Yardımı Başvuru	Engelli Bakım Yardımı Alan Kişi Sayısı	
		Kadın	Erkek			Kadın	Erkek
2012	331	97	234	171	2239	720	588
2013	607	209	396	134	1832	566	482
2014	3907	1238	2669	122	1797	630	529

Kaynak: Aile ve Sosyal Politikalar İl Müdürlüğü, 2015

Özel engelli bakım ve rehabilitasyon merkezleri de ilde hizmet vermektedir. Sosyal hizmetlerin dışında engellilerin yaşam şartlarının iyileştirilmesi için kamu kurumları ve yerel yönetimlerin verdikleri tüm hizmetlerde engellilere yönelik düzenlemelerin yapılması gerekmektedir. Eğitim, istihdam, kentsel hizmetlerden yararlanma, karar alma mekanizmalarına katılım gibi konular ile birlikte düşünülerek politikaların tasarlanmalıdır.

Konu ile ilgili genel olarak ilde belirtilen sorunlar şu şekildedir:

- ! Engellilerin sosyo-demografik özellikleri ve engelli türlerine ilişkin veri tabanının geliştirilmesi
- ! Kamuda engellilere yönelik hizmet standartlarının yetersiz olması
- ! Özel eğitime ihtiyacı olan çocukların tanı, değerlendirme ve eğitiminde yetersizlikler olması
- ! Eğitim kurumlarının yetersiz olması

- ! Rehabilitasyon hizmetlerinin yetersiz olması
- ! Sağlık hizmetlerine erişimde güçlükler olması
- ! Engelli maaşlarının şartları uygun olmayan kişiler tarafından alındığı durumlar görülmesi
- ! Engelli bakım yardımlarının amacı dışında kullanılabilmesi
- ! Engellilerin işgücü piyasasında ayrımcılığa uğraması
- ! Sosyal yaşamdan izole olmaları

12.4 Yaşlılara Yönelik Hizmetler

Samsun'da ilin yüzde 10'unu 65 yaş ve üzeri nüfus oluşturmaktadır. Yaş ile birlikte kişilerin gereksinimleri de değişmektedir. Bu nedenle özellikle sağlık, bakım, sosyal güvence gibi alanlarda yaşlıların mevcut durumu ve yaşadıkları sorunların tespiti önem taşımaktadır.

Yaşlıların yaşam koşullarının iyileştirilmesi için huzurevleri ve rehabilitasyon merkezleri hizmet vermektedir. İlde 5 tane huzurevi bulunmaktadır. Huzurevlerinin genel olarak kapasite artırma ihtiyacı olmadığı görülmektedir. Bununla birlikte, Havza, Bafra, Ladik, Samsun huzurevlerinde fiziki koşulların; Bafra, Ladik, Samsun huzurevlerinde insan kaynaklarının iyileştirilmesi gereksinimleri bulunmaktadır.

Tablo 12.7: Huzurevleri

Kuruluşun adı	İlçe	Kapasite	Kayıtlı Sayısı		Fiilen Kalan		Kapasite Artırımı İhtiyacı Var mı?	Fiziki koşulların iyileştirilmesi ihtiyacı var mı?	İnsan Kaynağı İhtiyacı Var mı?
			Kadın	Erkek	Kadın	Erkek			
SAMSUN BÜYÜKŞEHİR BELEDİYE HUZUREVİ	ATAKUM	95	13	58	13	58	YOK	YOK	YOK
HAVZA HUZUREVİ REHABİLİTASYON MERKEZİ	HAVZA	115	51	71	51	71	YOK	VAR	YOK
75.YIL BAFRA HUZUREVİ	BAFRA	46	21	29	15	29		VAR	VAR
LADİK KEMAL KAPLAN HUZUREVİ	LADİK	50	16	34	16	34	YOK	VAR	VAR
SAMSUN HUZUREVİ BAKIM VE REHABİLİTASYON MERKEZİ	CANİK	113	20	95	20	39	YOK	VAR	VAR

Konu ile ilgili genel olarak ilde belirtilen sorunlar şu şekildedir:

- ! Sosyal hizmet sağlayan kurumlarda personel ihtiyacı bulunmaktadır ve var olan personelin hizmet içi eğitimlerle kapasitelerinin ve motivasyonlarının artırılması gerekmektedir.
- ! Sosyal çalışmacı, psikolog, hemşire, sağlık memuru, bilgisayar işletmeni, ambar memuru, memur, diyetisyen, fizyoterapist, yurt yönetim memuru, şoför, bakım hizmet alımı, temizlik hizmet alımı, kaloriferci, aşçı, güvenlik hizmet alımı kadro sayıları yeterli değildir.
- ! Sosyal hizmet kuruluş binalarının fiziki erişilebilirlik düzeyleri yeterli değildir.
- ! Hizmet alanların memnuniyetine ve hizmet verenlerin görüşlerine ilişkin dönemsel anketler ile ihtiyaçlar ve memnuniyetler tespit edilmemektedir.
- ! Yaşlıların genellikle birden fazla rahatsızlıkları bulunmaktadır.
- ! Yaşlıların sosyal ve kültürel aktivitelerinin katılımlarını sağlamaya yönelik kaynaklar yeterli düzeyde değildir.

Çözüm İçin Temel Araçlar ve Fırsatlar

Çocuk ve gençlere yönelik verilen hizmetlerin iyileştirilmesi için öncelikle çocuk ve gençlerin yaratıcılıkları ve üretkenliklerini ortaya koyacak çalışmalar yapmalarını sağlayacak mekanizmalar oluşturulması gerekmektedir. Çözüm için gerekli olan kaynakların ilde bulunduğu ancak daha etkili politika ve işbirliklerinin geliştirilmesinin gerektiği görülmektedir.

- ✓ Sosyal tesislere ve spor tesislerine dezavantajlı grupların erişilebilirliğinin sağlanması
- ✓ Mevcut tesislere çocuk/gençlerin yönlendirilmesinin sistematik şekilde yapılması
- ✓ Sosyal, kültürel tesisler ile spor tesisleri, sosyal hizmetlerle birlikte kurgulanarak bütüncül bir hizmet, rehberlik ve yönlendirme anlayışının benimsenmesi
- ✓ Sosyal aktiviteler okulların ders programları içinde zorunlu hale getirilmesi
- ✓ Gençlik Merkezlerinde çalışacak personel için üniversite bölümü açılması

Dezavantajlı çocuk ve gençler için;

- ✓ Rehberlik ve danışmanlık hizmetlerinin etkinleştirilmesi
- ✓ Sivil toplum ve kamu işbirliğinin geliştirilmesi
- ✓ Gençlerin suçtan korunması ve zararlı madde kullanımını engellemek için yasal düzenlemeler yapılması
- ✓ Gençlerin madde kullanımına neden yöneldiğine yönelik araştırmalar yapılması ve sanatsal, kültürel faaliyetlere ve spor alanlarına gençlerin yönlendirilmesi
- ✓ Uzman eğitmen sayılarının artırılması ve eğitimlerin küçük gruplara yönelik verilmesi
- ✓ Aile eğitimlerinin ilgili kurumların işbirliği ile düzenli bir şekilde yapılması

Koruma altındaki çocuk/gençler için;

- ✓ Yetiştirme yurdu modelinden sevgi evi ve çocuk evleri modeline geçilerek çocukların aile sistemi ortamında yetiştirilmesi

- ✓ Üniversitelerle anlaşma yapılması ve çocuklara farklı bölümlerin meslek tanıtımlarının yapılması üniversitelerin gezdirilmesi
- ✓ Çocuk dergileri ve gazetelerle anlaşma yapılarak çocukların yaptığı çalışmaların (şiir, köşe yazısı, makale, deneme vb.) yayınlanması
- ✓ Çocuklara hayal şehri çalışmaları yaptırılması ve uygulanabilir boyutta olan çalışmaların seçilip etkinlik şeklinde gerçekleştirilmesi

Kadına karşı şiddet oranlarının azaltılması için kadınların ekonomik, sosyal ve siyasal yaşama katılımlarının artırılması, şiddet konusunda ise farkındalık çalışmalarının yaygınlaştırılması, cezai yaptırımların ise etkinleştirilmesi gerekmektedir. Kadınlara yönelik çalışmalar sadece şiddet kapsamında değerlendirilmemeli, kadınların eğitim, sağlık, istihdam, karar alma mekanizmalarına katılımları gibi çeşitli boyutlarda eşit fırsatlara ve kaynaklara sahip olmaları için çalışmalar yapılması gerekmektedir. Bütüncül bir şekilde kadınları güçlendirecek politikalar şiddetin de azalmasına katkı sağlayacaktır.

Yaşlılar için Sağlık Bakanlığı ile anlaşma yapılarak sosyal hizmet kurumlarında doktor bulundurulması, ayrıca psikolojik ihtiyaçları için psikolog/psikiyatrist çalıştırılması faydalı olacaktır. Sosyal ve kültürel ihtiyaçlarının giderilmesi için ise yerel yönetimler, ASPB, ve ilgili sivil toplum kuruluşlarının işbirliği yaparak çeşitli aktivitelerin düzenli şekilde yapılabilmesi sağlanacaktır. Diğer taraftan, sosyal çalışmacı, psikolog, hemşire, sağlık memuru, bilgisayar işletmeni, ambar memuru, memur, diyetisyen, fizyoterapist, yurt yönetim memuru, şoför, bakım hizmet alımı, temizlik hizmet alımı, kaloriferci, aşçı, güvenlik hizmet alımı kadro sayılarının artırılması ihtiyacı duyulmaktadır.

Düzenlenecek olan çeşitli programlar da hayat kalitesini artırmaya katkı verecektir.

- ✓ Bağımsız günlük yaşam becerilerini yerine getirebilme (tüm sakinlere, ağırlıklı olarak erkek sakinlere yönelik)
- ✓ Duyu kayıplarında uyum programları
- ✓ Düşmelerdeki sakatlanmaları önleyici tedbir programları
- ✓ Sigara, alkol ve keyif verici madde kullanımı ve bağımlılıklara yönelik rehabilitasyon programları
- ✓ Sosyal ilişki azlığını önlemeye yönelik etkinlik programları
- ✓ Depresif belirtilerin yüksek olduğu bu yaş grubu için tanılama ve tedaviye sevkle ilgili programlar
- ✓ Ağız sağlığı konusunda bilinçlendirici eğitim programları
- ✓ Kurum bakımının doğrudan sonucu olan hareket azlığını arttırmaya yönelik hareket ve egzersiz programları

Engelliler ile ilgili yapılacak çalışmalar için öncelikle, kurumlar arası işbirliği ve saha çalışmaları ile ildeki engelli veritabanının geliştirilmesi önemlidir.

- ✓ İlde erişilebilirliğin ve engellilerin mobilitesinin artırılmasına yönelik çalışmaların tamamlanması
- ✓ Eğitim ve rehabilitasyon kurumlarının nitel ve nicel eksikliklerinin giderilmesi
- ✓ Engelli yardımlarının denetimlerinin yapılması

- ✓ Engellilerin istihdama yönelik teşviklerin düzenlenmesi
- ✓ Engellilere toplum içinde uygulanan ayrımcılığı engellemek için farkındalık çalışmalarının yapılması

SONUÇ

Sosyal hizmetler ile toplumun çok büyük bir kesimine yönelik çeşitli çalışmalar yapılmaktadır. Çocuklar, gençler, kadınlar, engelliler, yaşlılar, gibi birçok gruba yönelik sosyal hizmet sunumu gerçekleştirilmektedir. Aynı zamanda, bu gruplarla beraber kırılganlığı daha çok olan sosyal dışlanma gören farklı gruplar da olabilmektedir.

Toplumdaki kırılgan grupların yaşam kalitelerinin ve refahlarının artırılması için sosyal hizmet sunumu ve temel kamu hizmetlerinin beraber düşünülmesi gerekmektedir. Öncelikle her gruba yönelik yapılacak hizmetler için nitelikli personel istihdamı gerekmektedir. Sosyal hizmet kurumlarında eğitim, rehabilitasyon, tıp, psikoloji, alanlarında gelişmeleri takip eden yönetici ve personelle ihtiyaç duymaktadır. İdareci, sosyal çalışmacı, psikolog sağlık çalışanı, bakım ve temizlik personeli) personellerin yılda en az iki kere hizmet içi eğitime tabi tutulmaları yararlı olacaktır.

Diğer taraftan, birçok kurum tarafından çeşitli çalışmalar yapılmakta ve projeler yürütülmektedir, ancak kurumlar arası işbirliği ve iletişim eksiklikleri ve çalışmaların sürdürülebilirliği konusunda eksiklikler bulunmaktadır. Bu işbirliğini etkinleştirecek ve kaynakların verimli kullanımı sağlayacak önlemler alınması gerekmektedir.

Aile Sosyal Destek Programı (ASDEP) projesi ile desteğe ihtiyacı olan ailelere ulaşılarak psiko-sosyal ve ekonomik durumlarının incelenmesi ile rehberlik ve yönlendirme yapılması planlanmaktadır. Aile Eğitim Programı da halihazırda Bakanlık tarafından uygulanmaktadır. Yapılan aile eğitimi ve rehberliği çalışmalarının yaygınlaştırılması ile sosyal sorunların çözümünde önemli mesafe kat edilmesi mümkün olabilecektir.

Tüm gruplara yönelik yapılacak hizmetlerde eğitim, istihdam, kentsel hizmetlerden yararlanma, karar alma mekanizmalarına katılım gibi konular ile birlikte düşünülerek politikalar tasarlanmalıdır.

13. SİVİL TOPLUM VE SOSYAL HAREKETLER

İnsan haklarına saygı, çoğulcu demokrasi, iyi yönetim gibi çağımızın önemli değerlerinin hayata geçirilebilmesi için sivil toplum çok önemli bir yere sahiptir. Genel anlamıyla sivil toplum örgütleri *devlet-dışı ve kar amacı gütmeyen, toplumun yararı nihai hedefiyle gönüllü olarak faaliyetler yürüten* kuruluşları ifade etmektedir. Devlet, aile ve özel sektörün dışında ortak hedefler ve değerler çerçevesinde beraber hareket etme amacıyla bir araya gelen insanlar çeşitli örgütler kurarak sivil toplumu oluşturmaktadırlar.

Mevcut Durum ve Eğilimler

13.1 Vakıf Sayısı

Vakıflar, gerçek veya tüzel kişilerin yeterli mal ve hakları belirli ve sürekli bir amaca özgülemeleriyle oluşan tüzel kişiliğe sahip mal topluluklarıdır. Türk Medeni Kanunu hükümlerine göre kurulur ve faaliyet gösterirler. Özel hukuk tüzel kişiliğine sahiptir. İktisadi anlamda vakıf; kişisel çalışma ve gayretle elde edilen imkânların ve mal varlığının gönül rızasıyla paylaşılmasını öngören hukuki bir sistemdir (www.vgm.gov.tr).

Tablo 13.1: Vakıf Sayıları, 2014

	Yeni Vakıf Sayısı	Mülhak Vakıf Sayısı
Samsun	45	5
Türkiye	4.867	276

Kaynak: Vakıflar Genel Müdürlüğü,2015

Samsun 'da 2014 yılı sonu itibariyle 45 yeni vakıf bulunurken, mülhak vakıf sayısı 5'tir. İlde cemaat vakfı ve yurt dışında kurulan ve Türkiye'de temsilciliği olan vakıf bulunmamaktadır.

Tablo 13.2: Yeni Vakıf Sayısının Yıllara Göre Dağılımı

	Yeni Vakıf Sayısı				
	Samsun	Türkiye		Samsun	Türkiye
2000	43	4559	2008	44	4443
2001	44	4566	2009	43	4459
2002	43	4532	2010	44	4507
2003	42	4502	2011	45	4566
2004	41	4445	2012	45	4657
2005	41	4418	2013	45	4754
2006	41	4401	2014	44	4867
2007	42	4399			

Kaynak: Vakıflar Genel Müdürlüğü,2015

13.2 Vakıfların Türleri ve Hedef Kitleleri

Yeni vakıfların ildeki dağılımına bakıldığı zaman ilk sırada her ilçede bulunan sosyal yardımlaşma ve dayanışma vakıfları gelmektedir. İkinci olarak ise eğitim ve kültür vakıfları ilde faaliyet göstermektedir. Sosyal yardımlaşma ve dayanışma vakıflarının hedef kitlelerini yoksullar oluştururken, eğitim ve kültür vakıfları daha geniş bir kitleye yönelik faaliyetlerini yerine getirmektedir ve gençler ve toplumun eğitime erişimlerinin artırılması için çeşitli çalışmalar yapmaktadır.

13.3 Dernek Sayısı ve Dernekleşme Düzeyi

Türkiye’de sivil toplum örgütleri içerisinde dernekler önemli bir yere sahiptir. Uluslararası sözleşmelere uygun olarak Anayasa’nın 33. Maddesi’nde “herkes, önceden izin almaksızın dernek kurma ve bunlara üye olma ya da üyelikten çıkma hürriyetine sahiptir” ifadesi yer almaktadır. Dernekler sivil toplum örgütleri içerisinde en büyük paya sahiptir.

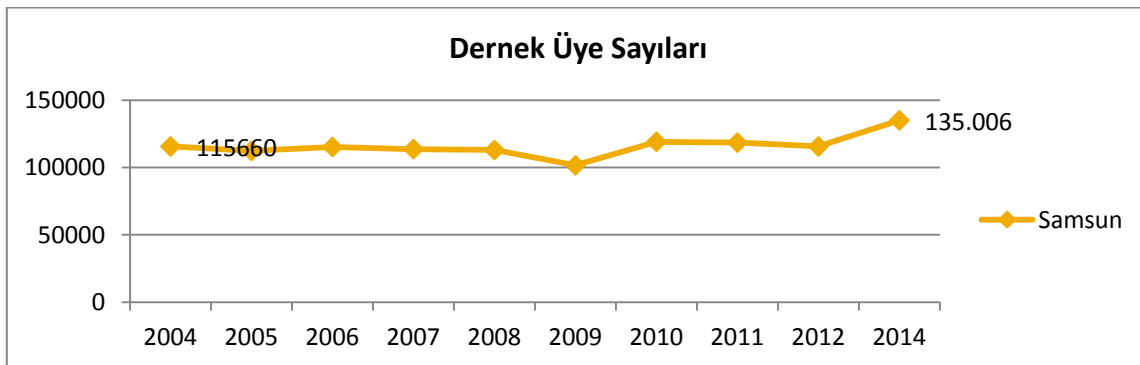
Tablo 13.3: Dernek Sayılarının Yıllara Göre Dağılımı

	Amasya	Çorum	Samsun	Tokat	Türkiye
2004	357	728	1326	726	70.077
2005	321	570	1409	481	71.291
2006	348	568	1459	505	73.165
2007	373	582	1466	539	76.865
2008	378	550	1632	567	79.358
2009	392	562	1700	590	82.648
2010	401	579	1738	609	85.824
2011	414	584	1759	601	88.963
2012	423	603	1805	612	92.989
2014	432	677	1972	645	106.729

Kaynak: www.dernekler.gov.tr

Türkiye’de 2014 yılı itibarıyla 106.729 dernek bulunurken, Samsun’da bu sayı 1972’dir. 2004 yılından bugüne dernek sayısında yüzde 32’lik bir artış sağlanmıştır. Dernek başına düşen kişi sayısı 693’tür.

Şekil 13.1: Yıllara Göre Dernek Üye Sayıları



Kaynak: www.dernekler.gov.tr

Dernek üye sayısına bakıldığında 115.660'dan 2014 yılında 135.006'ya çıktığı görülmektedir. Bu şekilde bir derneğe üye olan nüfus oranının yüzde 10 olduğu görülmektedir.

13.4 Derneklerin Türleri ve Hedef Kitleleri

Derneklerin hizmet ettikleri amaçlar çeşitlilik göstermektedir. İçişleri Bakanlığı da derneklerin tüzüklerinde sundukları amaçlarına göre dernekleri sınıflandırmaktadır

Tablo 13.4: Derneklerin Türlerine Göre Dağılımı, 2014

Dernek Türleri	Sayıları
Gıda, tarım ve hayvancılık alanında faaliyet gösteren dernekler	7
İmar, şehircilik ve kalkındırma dernekleri	62
Kültür, sanat ve turizm dernekleri	76
Bireysel öğreti ve toplumsal gelişim dernekleri	29
Çevre doğal hayat hayvanları koruma dernekleri	25
Dış Türklar ile dayanışma dernekleri	8
Dini hizmetlerin gerçekleştirilmesine yönelik faaliyet gösteren dernekler	426
Düşünce temelli dernekler	22
Eğitim araştırma dernekleri	138
Engelli dernekleri	32
Hak ve savunuculuk dernekleri	29
İnsani yardım dernekleri	92
Kamu kurumları ve personelini destekleyen dernekler	28
Mesleki ve dayanışma dernekleri	524
Sağlık alanında faaliyet gösteren dernekler	29
Spor ve spor ile ilgili dernekleri	388
Şehit yakını ve gazi dernekleri	4
Toplumsal değerleri yaşatma dernekleri	12
Uluslar arası teşekküller ve işbirliği dernekleri	4
Yaşlı ve çocuklara yönelik dernekler	10

Kaynak: www.dernekler.gov.tr

İlde faaliyet gösteren dernekler arasında mesleki ve dayanışma dernekleri, dini hizmetlerin gerçekleştirilmesine yönelik faaliyet gösteren derneklerin ve spor ve spor ile ilgili derneklerin, ilk sıraları aldığı görülmektedir. Eğitim, araştırma dernekleri ve insani yardım dernekleri bunları izlemektedir.

Öncelikli Sorunlar

- ! Hak temelli sivil toplum örgütlerinin sayısının az olması
- ! Sivil toplum örgütleri faaliyetlerinin çeşitliliğinin az olması, politika yönlendirme süreçlerinde etkilerinin az olması
- ! İnsan kaynaklarının ve üyelerin yetersiz kalması
- ! Maddi kaynakların yetersiz olması

- ! Mevzuat konusunda bilgi eksikliği olması
- ! Üye alımı politikalarının geliştirilememesi
- ! Örgütlerin stratejik planlarının olmaması
- ! Kurumsal değil kişisel yönetim ile sürdürülebilirliğin sağlanamaması, kişiye bağlı kalınması
- ! Tanıtım faaliyetlerinin yetersiz olması
- ! Toplumda sivil toplum faaliyetlerine karşı duyarsızlık olması
- ! Belli alanlardaki (engelli, kadın vs.) derneklere sadece o topluluğun üyelerinin katılması
- ! Örgüt çalışmalarının yönetim ve üyelerin yoğunluklarına göre aksaması ve faaliyetlerde süreklilik sağlanamaması
- ! Özellikle nitelikli insan kaynağı gerektiren proje yazımı ve yürütülmesi gibi faaliyetlerin yapılamaması
- ! Üye aidatlarının düzenli ödenmemesi
- ! Bağış yapma oranının düşük olması
- ! Yerel sermayenin sosyal sorumluluk projelerine destek vermemesi
- ! Fon kaynakları konusunda bilgi eksikliği
- ! STK'lar arası iletişim eksikliği
- ! Üniversitelerin STK'larla iletişiminin yetersiz olması
- ! Dernekler mevzuatının kısıtlayıcılığı, prosedürlerin fazla olması ve idari para cezalarının caydırıcı olması

Çözüm İçin Temel Araçlar ve Fırsatlar

- ✓ STK'ların başında deneyimli kişilerin ve özverili çalışan çekirdek ekiplerin olması insan kaynakları açığının giderilmesi için önemlidir.
- ✓ STGM, Kalkınma Ajansı gibi kapasite geliştirmeye destek veren kurumların olması kurumsal kapasite geliştirme açısından önem taşımaktadır.
- ✓ Toplumda sivil toplum bilincinin geliştirilmesi için ilkokul, ortaokul ve lise öğrencilerine yönelik sivil toplumu tanıtıcı ve gönüllüğe özendirici programların düzenlenmesi, üniversite gençleri ve sivil toplum örgütleri bir araya getirecek tanıtım etkinliklerinin yapılması, katılımcılığın artırılması, bağış ve yardımlarının yapılmasının özendirilmesi için toplumun tüm kesimlerine yönelik çeşitli etkinlikler düzenlenmesi; engelli, kadın örgütleri gibi belli bir grubun iyileşmesini hedefleyen örgütlere tüm kesimlerden katılımın özendirilmesi gerekmektedir.
- ✓ Yönetimin etkinleştirilmesi ve insan kaynaklarının güçlendirilmesi için belirlenmiş olan mevzuat, yönetim, savunuculuk, lobicilik, kampanya yönetimi, gönüllü yönetimi gibi alanlarda eğitimler düzenlenmesi; sivil toplum örgütlerinde faaliyet raporu, çalışma programı ve stratejik plan hazırlanmasının ve doküman arşivi oluşturulmasının teşvik edilmesi yararlı olacaktır.
- ✓ Gönüllülerle işbirliğinin geliştirilmesi için örgütlerde gönüllü politikalarının ve gönüllü ağlarının oluşturulması, Üniversitelerin sürekli eğitim merkezlerinde STK çalışan ve gönüllülerine yönelik bir eğitim paketi hazırlanması önemlidir.

- ✓ Örgütlerin Mali Kaynaklarının Geliştirilmesi ve Çeşitlendirilmesi için fon kaynakları konusunda bilginin artırılması, Örgütler arasında işbirliklerinin teşvik edilmesi, Gençlerin ve üniversite öğrencilerinin gönüllü olarak yeni gelir kaynaklarının kullanımı için örgütlere destek olması, Valilik ve Kalkınma Ajanslarında proje yazımında destek olacak birimlerin olması ve proje döngüsü yönetimi eğitimlerinin alınması gibi önlemler yararlı olacaktır.

SONUÇ

Sivil toplum örgütleri, sosyal, ekonomik ve sürdürülebilir kalkınmanın sağlanması için çok önemli bir yere sahiptir. Toplumdaki hakların genişletilmesi ve var olanların tüm topluluklar tarafından kullanılması için kamu kurumları ve karar alıcılara yönelik olarak izleme ve lobicilik çalışmalarının yapılması için sivil toplumun örgütlü hareket etmesi gerekmektedir. Samsun, sivil toplum açısından bölgenin en gelişmiş ili durumdadır. Sayıca en fazla STK'ya sahip olan ilde, aynı zamanda aktif olarak çalışan sivil toplum örgütleri de diğer bölge illerine kıyasla fazladır. Sivil toplum örgütleri içerisinde dernekler önemli bir yere sahiptir. Önemli sayılarda olan dernekler ve vakıflarla beraber sivil toplum değerlendirildiğinde hak temelli çalışan STK'ların sayısı az olduğu görülmektedir. Çocuk, genç, kadın, engelli, çevre, eğitim gibi alanlarda çalışan örgütlerin arasında ise faal olarak çalışanların genel olarak az olduğu, daha çok yardımlaşma örgütlerinin etkin olduğu gözlemlenmektedir.

Bu nedenlerle, sivil toplum örgütlerinin gelir kaynaklarını geliştirecek yenilikçi yöntemler izlemeleri gerekmektedir. Son dönemde sivil toplum örgütleri için önemli fırsatlar sunan fon destekli çalışmalar da artmaktadır. Bu kaynaklardan yararlanılması ile faaliyetler geliştirilebilecektir.

