



OKA

ORTA KARADENİZ KALKINMA AJANSI
MIDDLE BLACK SEA DEVELOPMENT AGENCY

TOKAT İLİ SOSYAL ANALİZİ

ORTA KARADENİZ KALKINMA AJANSI

Sosyal Analiz Raporu - Tokat

Orta Karadeniz Kalkınma Ajansı, 08.06.2015

I. Baskı

No: Araştırma/31

Raporu Hazırlayanlar:

Hüseyin Akın UĞURLU

Meltem YILMAZ

Sümer ÇAKIR

İçindekiler

ÖNSÖZ.....	Hata! Yer işareti tanımlanmamış.
1. NÜFUS VE DEMOGRAFİ	4
2. EĞİTİM.....	17
3. SAĞLIK	31
4. AİLE.....	37
5. GÜVENLİK VE ADALET	40
6. İSTİHDAM	42
7. SOSYAL GÜVENLİK.....	54
8. GELİR DAĞILIMI VE FIRSAT EŞİTLİĞİ	57
9. KONUT	61
10. YOKSULLUK	63
11. SOSYAL YARDIMLAR	68
12. SOSYAL HİZMETLER	72
13. SİVİL TOPLUM VE SOSYAL HAREKETLER	83
14. KÜLTÜR.....	Hata! Yer işareti tanımlanmamış.

TOKAT SOSYAL YAPI ANALİZİ

1.NÜFUS VE DEMOGRAFİ

Nüfusun büyüklüğü ve yapısı yerleşim alanlarının sosyo-ekonomik gelişmelerini etkilemektedir. Nüfus politikaları ile yoksulluğun giderilmesi, sermaye birikiminin artırılması, doğal kaynakların sürdürülebilir kullanımı ve eğitim, sağlık gibi alanlarda fırsat eşitliğinin sağlanması yollarıyla ekonomik ve sosyal gelişmenin gerçekleştirilmesi amaçlanmaktadır.

Mevcut Durum ve Eğilimler

1.1 Nüfus

1.1.1 Mevcut Durum

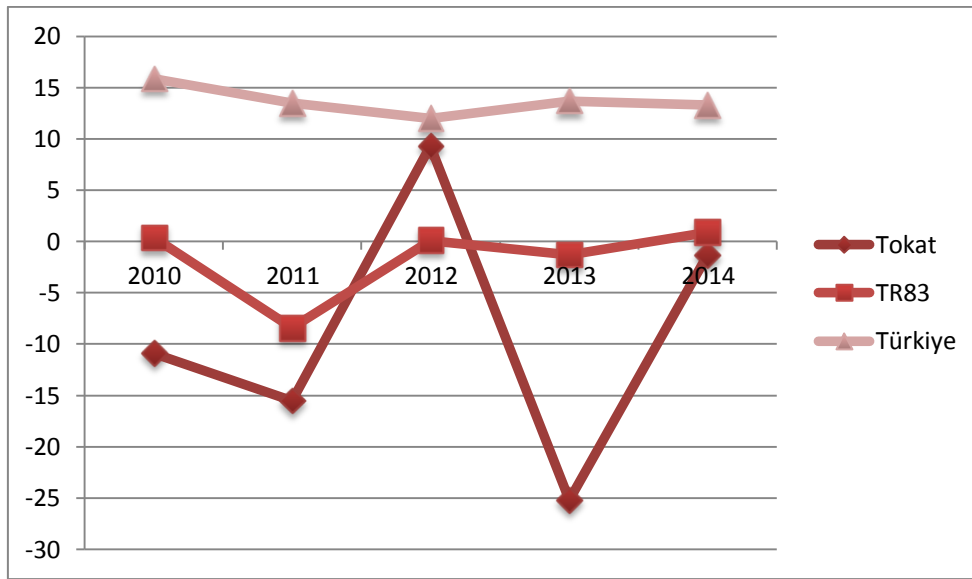
Türkiye'nin nüfus büyüklüğü açısından 34. sırada olan Tokat, TR83 Bölgesi'nin ikinci büyük ili konumundadır. Tokat ilinin nüfusu 2000 yılına kadar artarken bu tarihten sonra nüfusun azalış hızı artmıştır. Nüfus yoğunluğu, TR83 ortalamasının altındadır.

Tablo 1.1: Nüfus ve Nüfus Artış Hızı

	Tokat			TR83			Türkiye		
	Nüfus	Artış Hızı (%)	Nüfus Yoğunluğu	Nüfus	Artış Hızı (%)	Nüfus Yoğunluğu	Nüfus	Artış Hızı(%)	Nüfus Yoğunluğu
2010	617 802	-10,9	62	2.740.686	0,39	73	73.722.988	15,88	94
2011	608 299	-15,5	61	2.717.685	-8,41	72	74.724.269	13,49	97
2012	613 990	9,3	62	2.717.970	0,1	72	75.627.384	12	98
2013	598 708	-25,2	60	2.714.575	-1,27	72	76.667.864	13,7	100
2014	597 920	-1,3	60	2.717.042	0,91	72	77.695.904	13,3	101

Kaynak: www.tuik.gov.tr

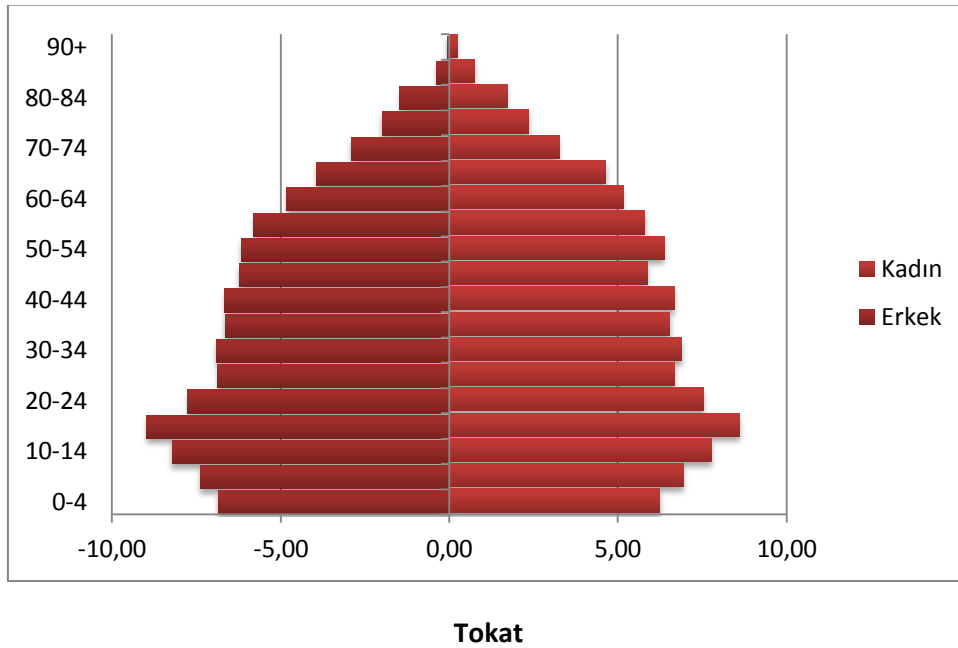
Şekil 1.1: Nüfus Artış Hızı, (%)

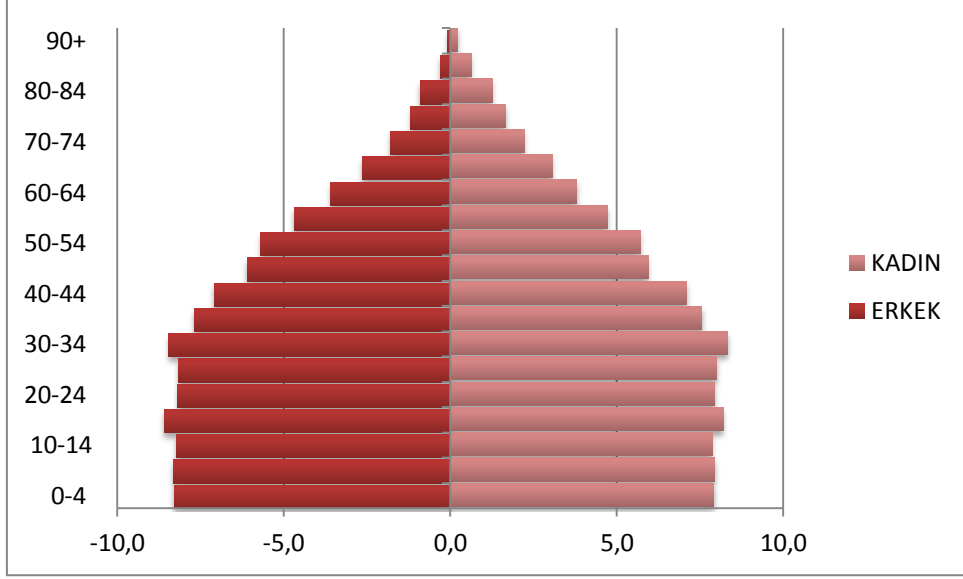


Kaynak: www.tuik.gov.tr

İlde kadın-erkek nüfusun yaşlara göre dağılımı arasında önemli farklılıklar bulunmamaktadır. 65 yaş üzeri nüfusta fizyolojik etmelerin de etkisiyle kadın nüfusun erkek nüfustan fazla olduğu görülmektedir. Yaş dağılımı incelendiğinde ise 55 yaş ve sonrasına kadar nüfusun yaş grupları büyüklükleri arasında önemli farklılıklar olmadığı görülmektedir.

Şekil 1.2: Nüfus Piramidi, Tokat ve Türkiye





Türkiye

Nüfusun yapısını gösteren il nüfus piramidi Türkiye nüfus piramidi ile kıyaslandığında Türkiye nüfus piramidinin tabanının daha geniş olduğu görülmektedir. Bu farkın nedeni ise Türkiye’de nüfus artış hızının daha yüksek olmasıdır. Ayrıca Tokat’ta 0-14 yaş grubu oranının (yüzde 21,7) Türkiye oranından (yüzde 24,2) daha az ve 65+ üstü grubun oranının (yüzde 11,9) ise Türkiye ortalamasından (yüzde 7,9) daha fazla olduğu fark edilmektedir. Genç nüfus oranı Türkiye’nin altındayken yaşlı nüfus oranı ilde daha yüksektir.

1.1.2 Nüfusun Yaşlara Göre Dağılımı ve Yaşlanma

65 yaş üzeri nüfusun önemli paya sahip olduğu ilde yapılan nüfus projeksiyonları da bu oranının önümüzdeki dönemde artacağını göstermektedir. Bununla birlikte yaş bağımlılık oranlarının incelenmesi ilde yapılacak sosyal ve ekonomik planlamalar için önem taşımaktadır.

Tablo 1.2: Nüfusun Yaş Gruplarına Göre Dağılımı

	Tokat		Türkiye	
	Nüfus	Oran (%)	Nüfus	Oran (%)
0-14	129 686	21,7	18.862.430	24,2
15-64	397 333	66,5	52.640.512	67,7
65+	70 901	11,9	6.192.962	7,9
Toplam	597 920	100	77.695.904	100

Kaynak: www.tuik.gov.tr

Yaş bağımlılık oranının küçük olması ekonomik değer üretme potansiyeli olan nüfusun çokluğunu, oranın % 50 olması çalışma çağındaki 1 kişinin, 1 çocuk veya yaşlıyı çalışarak desteklediği bir dengeyi göstermektedir. 1990 yılından günümüze toplam yaş bağımlılık oranının önemli derecede düşerek ilde 50,48 düzeyine gelerek denge durumunda olduğu görülmektedir. Yaşlı nüfus sayısı ve bağımlılık oranı artarken 0-14 yaş bağımlılıklarında önemli düşüşler görülmektedir. Demografik trendlerin bu şekilde devam etmesiyle yaşlı nüfus oranı artarken genç nüfus azalacaktır. Nüfusun bu yapısı sosyal ve ekonomik hayatı da etkilemektedir. İşgücünün oransal olarak azalmasıyla bakmakla yükümlü oldukları nüfus artmakta, bu da ekonomik bağımlılığı artırmaktadır.

Tablo 1.3: Yaş Bağımlılık Oranları

	0-14 Yaş Bağımlılık				65+ Yaş Bağımlılık				Toplam Yaş Bağımlılık			
	1990	2000	2011	2014	1990	2000	2011	2014	1990	2000	2011	2014
Amasya	54,00	40,51	31,57	29,66	7,73	12,13	18,02	19,9	61,74	52,64	49,58	49,56
Çorum	64,68	48,43	33,76	31,3	9,19	13,40	18,24	20,21	73,86	61,83	52	51,51
Samsun	62,54	47,85	34,14	31,56	6,87	10,14	13,55	14,82	69,41	57,99	47,68	46,38
Tokat	65,38	51,60	35,73	32,64	7,19	9,65	15,89	17,84	72,56	61,25	51,62	50,48
TR83	62,57	48,05	34,11	31,52	7,55	10,90	15,5	17,1	70,11	58,95	49,61	48,62
Türkiye	57,36	46,27	37,51	35,83	7,06	8,83	10,91	11,76	64,42	55,10	48,42	47,6

Kaynak: www.tuik.gov.tr

1.1.3 Toplam Doğurganlık Hızı

Nüfusun yapısını ve artış hızını belirleyen temel faktörler arasında doğurganlık hızı, ölüm hızı ve göç hızı ve yapısı bulunmaktadır. Toplam doğurganlık hızı bir kadının, doğurgan olduğu dönem boyunca (15-49 yaşları arasında) doğurabileceği ortalama çocuk sayısıdır.

Tablo 1.4: Toplam Doğurganlık Hızı

	Tokat	TR83	Türkiye
2009	1,95	1,89	2,10
2010	1,92	1,85	2,08
2011	1,82	1,79	2,04
2012	1,79	1,83	2,11
2013	1,81	1,82	2,10
2014	1,82	1,85	2,17

Kaynak: www.tuik.gov.tr

Türkiye’de toplam doğurganlık hızı 2013 yılında yenilenme hızı olan 2,10’a gelmiş, 2014 yılında ise önemli bir yükseliş göstermiştir. Tokat’ta ise toplam doğurganlık hızının düşme trendi 2011 yılından itibaren son bulmuş ve son 4 yılda ortalama olarak 1,79 – 1,82 aralığında devam etmektedir.

Kaba Ölüm Hızı

Yıl içerisinde 1000 nüfus başına yaşanan ölüm olayları kaba ölüm hızını vermektedir. Bu hıza bakıldığında Tokat’ın hem TR83 hem de Türkiye ortalamasının üzerinde bir hıza sahip olduğu görülmektedir.

Tablo 1.5: Kaba Ölüm Hızı

	Tokat	TR83	Türkiye
2009	6,8	6,4	5,1
2010	6,6	6,3	5,0
2011	7,1	6,5	5,1
2012	6,7	6,5	5,0
2013	6,8	6,5	4,9
2014	7,1	6,8	5,1

Kaynak: www.tuik.gov.tr

1.1.5 Nüfus Projeksiyonları

Nüfus projeksiyonlarının yapılması kaynakların kullanımının planlaması ve sosyal politikaların belirlenmesi için önem taşımaktadır. TÜİK tarafından tüm iller için 2023 yılına kadar nüfus projeksiyonları yapılmıştır. Nüfus projeksiyonları yapılırken doğurganlık, ölümlülük hızları ve göç verileri temel alınmaktadır.

Tablo 1.6: Nüfus Projeksiyonları

	Tokat	TR83	Türkiye
2014	607 771	2.704 109	77.695.904
2018	590 694	2. 658.849	80.551.266
2023	561 419	2. 571.214	84.247.088

Kaynak: www.tuik.gov.tr

Tablo 1.7: Ortanca Yaş

	2012			2023		
	Toplam	Erkek	Kadın	Toplam	Erkek	Kadın
Tokat	32,5	31,8	33,2	40,1	39,0	41,1
Türkiye	30,1	29,5	30,6	34,0	33,3	34,6

Kaynak: www.tuik.gov.tr

Yapılan nüfus projeksiyonlarına göre il nüfusu azalmaya devam edecek ve 2023 yılına gelindiğinde 561.419 kişiye düşecektir. Aynı zamanda nüfusun yaşlanması ile de 32,5 olan ortanca yaş ilde 40,1'e yükselecektir.

1.1.6 Nüfusun Mekansal Dağılımı

Nüfusun mekansal dağılımına bakıldığında 2000 yılından bu yana il ve ilçe merkezi nüfuslarının genel olarak azaldığı görülmektedir, 2014 yılında ise yeniden artış görülmüştür. Kırsal alanlardaki nüfus azalışı görece daha fazla olduğu için il/ilçe merkezlerinde nüfus azalsa da kentleşme oranı her yıl artmaktadır ve 2014 yılında %61,9 seviyesine gelmiştir.

Tablo 1.8: Merkez ve Kırsal Alan Nüfusları

	İl/ilçe Merkezi	Kırsal alanlar	Kentleşme Oranı (%)
2000	401.762	426.265	48,5
2010	363 944	253 858	58,9
2011	358 872	249 427	59
2012	358 494	255 496	58,4
2013	358.155	240 553	59,8
2014	370 709	227 211	61,9

Kaynak: www.tuik.gov.tr

Tokat'ın ilçeleri arasında da önemli nüfus büyüklüğü farklılıkları bulunmaktadır. 182.225 nüfusa sahip olan merkez ilçeyi, 95.582 kişi ile Erbaa takip etmektedir. İlin aynı zamanda 10.000 kişinin altında nüfusu olan Artova, Başçiftlik ve Sulusaray gibi ilçeleri de bulunmaktadır.

Tablo 1.9: İlçelere Göre Nüfus, Nüfus Artış Hızı ve Kentleşme Oranı

İlçeler	Nüfus, 2014	Nüfus Artış Hızı	Kentleşme Oranı
Tokat Merkez	185 626	6,9	74,25%
Almus	26 589	-17,7	18,82%
Artova	9 106	-30,1	35,54%
Başçiftlik	9 399	435,4	59,64%
Erbaa	91 873	-21,1	67,34%
Niksar	64 254	17,5	55,55%
Pazar	14 117	-41,3	33,88%
Reşadiye	38 870	37,1	29,53%
Sulusaray	7 835	-76,2	42,95%
Turhal	81 813	-14,8	76,36%
Yeşilyurt	10 291	-107,4	49,35%
Zile	58 147	-27,1	58,97%

Kaynak: www.tuik.gov.tr

1.2. GÖÇ

Nüfusun hareketliliği ve yapısını etkileyen çok önemli bir faktör de göçtür. Göçler iç göç, dış göç, kısa ve uzun süreli göçler şeklinde gerçekleşebilmektedir. Tüm bölge için çok önemli bir olgu olan göç, Tokat'tan il dışındaki iş, eğitim ve sosyal olanakların daha gelişmiş olduğu şehirlere doğru yaşanmaktadır.

1.2.1 Alınan Göç, Verilen Göç ve Net Göç

Tokat ilinde göç verilerine bakıldığında genellikle verilen göçün alınan göçten fazla olduğu görülmektedir. Net göç hızı ise negatif olmakla birlikte yıllar içerisinde artış ve azalışlarda dalgalanmalar mevcuttur.

Tablo 1.10: Tokat, Aldığı Göç, Verdiği Göç, Net Göç ve Net Göç Hızı

	ADNKS Nüfusu	Aldığı Göç	Verdiği Göç	Net Göç	Net Göç Hızı
2007-2008	617 158	29 593	35 892	-6 299	-10,2
2008-2009	624 439	32 655	34 213	-1 558	-2,5
2009-2010	617 802	25 430	40 995	-15 565	-24,9
2010-2011	608 299	29 576	36 342	-6 766	-11,1
2011-2012	613.990	34 725	31 812	2 913	4,8
2012-2013	598 708	26 987	47 071	-20 084	-33,0
2013-2014	597 920	35 891	38 737	-2 846	-4,7

Kaynak: www.tuik.gov.tr

Cinsiyet ve yaş grubuna göre göçün alınan ve verilen göçün dağılımına bakıldığında en çok 20-24 yaş grubunda, sonrasında ise 15-19 yaş grubunda görülmektedir. Cinsiyet dağılımına bakıldığında kadın

ve erkeklerin sayıları birbirine yakındır. Bu yaş grupları alınan ve verilen göçte eğitim için ve çalışma hayatı için gelenlerin ve gidenlerin önemli olduğunu göstermektedir. 45-49 yaş grubuna kadar her yaş grubu için verilen göç alınan göçten fazla durumdadır ve net göç hızı negatiftir. Ancak, iki grup arasındaki fark 30 yaş sonrasında önemli oranda azalmakta; alınan göç 50 yaş sonrasında verilen göçü az da olsa geçmektedir.

Tablo 1.11: Tokat, Alınan ve Verilen Göçün Dağılımı, 2013-2014 Dönemi

Alınan Göç		Verilen Göç	
İstanbul	18.337	İstanbul	19.386
Ankara	1.844	Ankara	3.088
Sivas	1.111	Tekirdağ	1.702
Samsun	941	Samsun	1.256
Ordu	912	Kocaeli	1.220

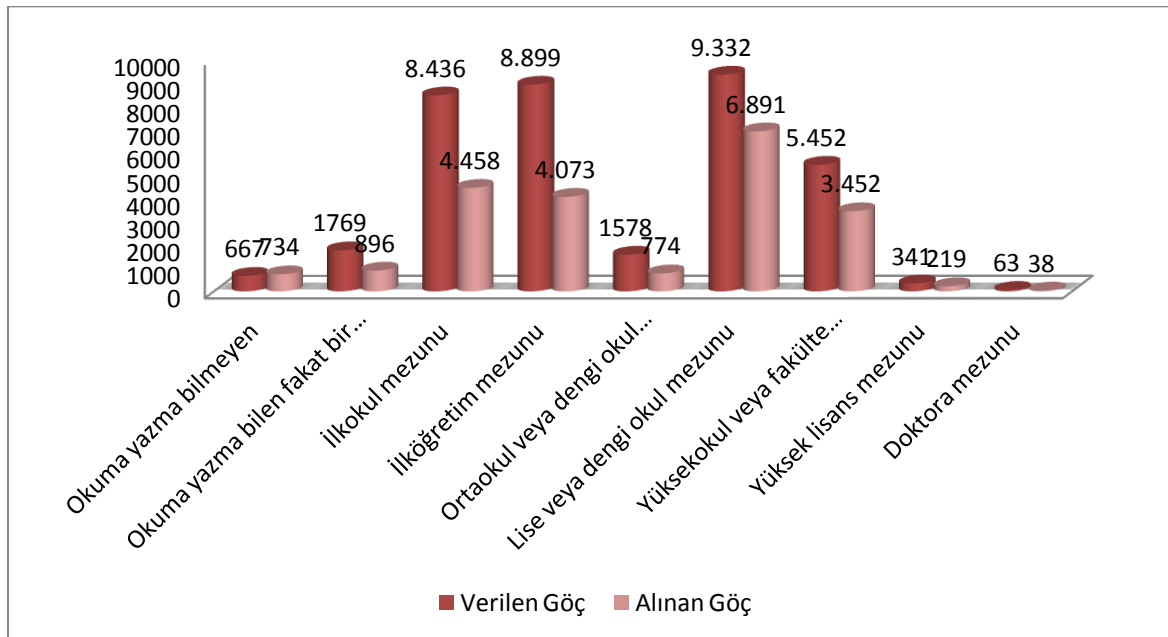
Kaynak: www.tuik.gov.tr

İş olanaklarının daha gelişmiş olduğu sanayi ve ticaret merkezleri olan İstanbul ve Ankara en çok göç verilen illerdir. Göç alınan illerde ise İstanbul ön plandadır. Diğer taraftan TR83 Bölgesi içinde Samsun'a verilen ve Samsun'dan alınan göç dikkat çekicidir.

1.2.2 Göç Edenlerin/ Göçle Gelenlerin Profili

Eğitim durumuna göre göç istatistikleri lise mezunlarının en çok il dışına çıkan ve aynı zamanda gelen grup olduğunu göstermektedir. İlkokul ve ilköğretim mezunları hareketliliği en yüksek diğer gruplardır.

Şekil 1.3: Bitirilen Eğitim Düzeyine Göre Alınan ve Verilen Göç, 2013



Kaynak: www.tuik.gov.tr

1.2. Göç Verme/Alma Nedenleri

Göç verileri incelendiğinde göç ile önemli bir nüfusun bölge dışına çıktığı görülmektedir. Bu durumun nedenleriyle ilgili çeşitli araştırmalar yapılmıştır. Bu çalışmalardan biri olan “İllerin Gelişmişlik Sıralaması Üzerine Nüfus Verileri ile Yaklaşımlar” (2009) ile illerin yeterlilik düzeyi¹, çekim düzeyi² ve gelişmişlik düzeyleri³ hesaplanmıştır. Elde edilen bulgular bölge illerinde yaşayanların sosyal, ekonomik ve kültürel ihtiyaçlarının beklenen düzeyde karşılanmaması ile çekim düzeyi yüksek illere doğru göç yaşandığını desteklemektedir (Kabalıcı vd., 2009).

Tablo 1.12: Yeterlilik, Çekim ve Gelişmişlik Düzeyi Sıralamaları

	Yeterlilik Düzeyi Sıralaması	Çekim Düzeyi Sıralaması	Gelişmişlik Düzeyi Sıralaması
Amasya	59	35	52
Çorum	63	77	68
Samsun	41	39	43
Tokat	60	67	61

Kaynak: Kabalcı vd., 2009

Türkiye’de “İç Göçler ve Göç Edenlerin Nitelikleri” (DPT, 2008) çalışması göçün en büyük nedenlerinin erkekler için iş arama/bulma ve tayin/atama olduğunu, kadınlar için ise evlilik ve eğitim olduğunu göstermektedir. Bu durum hanehalkı fertlerinden birine bağımlı göçü yükseltmektedir.

Tablo 1.13: Göç Nedenleri, 1995-2000 (%)

	İş Arama/Bulma	Tayin/Atama	Hanehalkı Fertlerinden Birine Bağımlı Göç	Eğitim	Evlilik	Deprem	Güvenlik	Diğer	Bilinmeyen
Amasya	21,98	16,39	26,35	11,33	9,54	0,16	0,23	12,80	1,23
Çorum	28,17	9,32	26,24	11,46	11,03	0,11	0,25	12,12	1,30
Samsun	27,06	11,72	24,44	12,40	9,31	0,08	0,25	13,54	1,19
Tokat	28,85	9,23	28,60	9,69	9,87	0,09	0,24	12,34	1,09

Kaynak: Kocaman, 2008

¹ Yeterlilik Düzeyi; Bir A ilinde nüfusa kayıtlı olup da, yine A ilinde ikamet edenlerin oranını vermektedir.

² Çekim Düzeyi; Başka bir ilde nüfusa kayıtlı olup, A ilinde ikamet edenlerin oranı ilgili A ilinin çekim düzeyini gösterir.

³ Gelişmişlik Düzeyi; A ilinin yeterlik ve çekim düzeylerinin toplamının 81 ilin yeterlik ve çekim düzeylerinin toplamına yüzdesel oranını vermektedir.

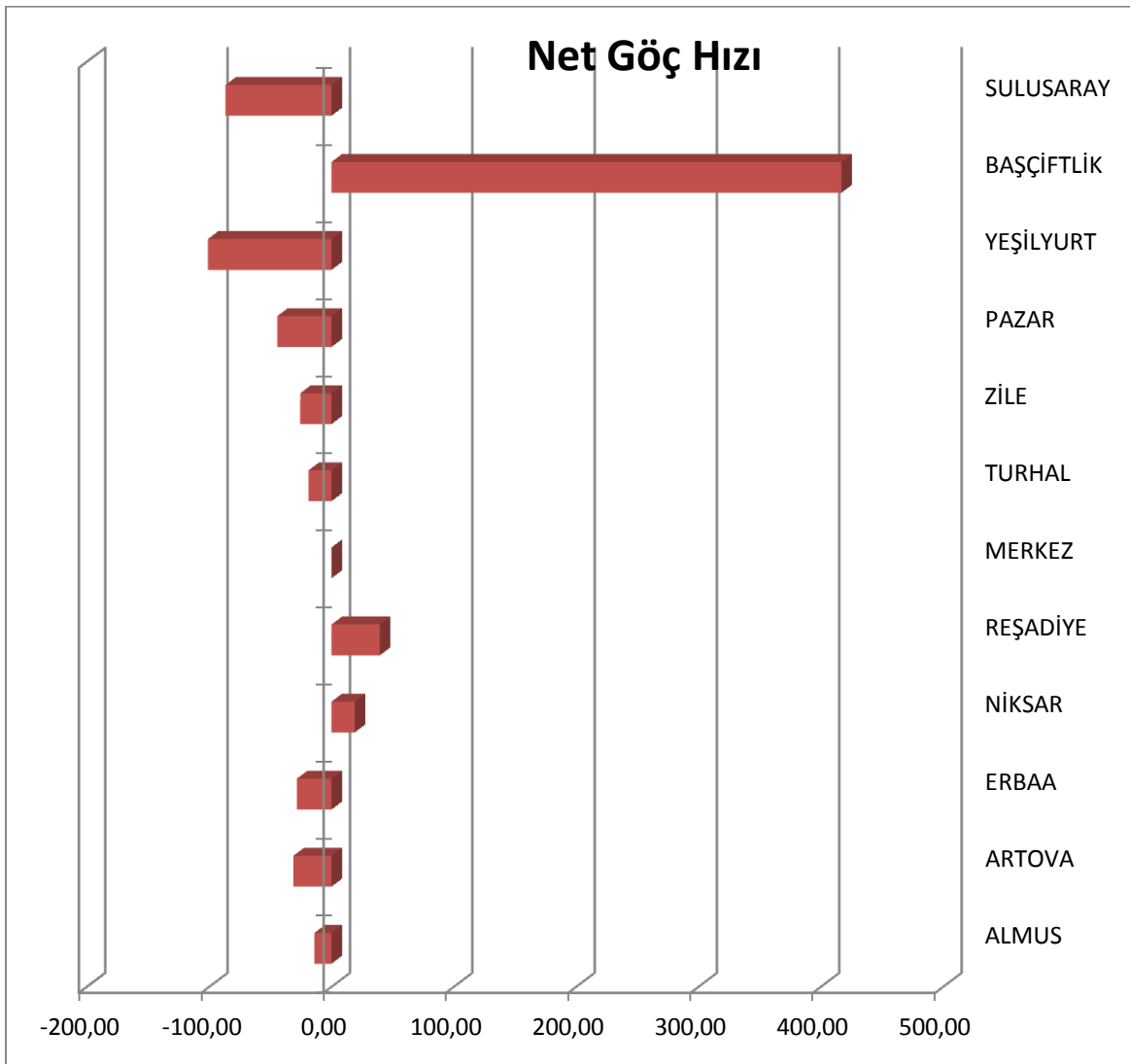
2011 yılında yapılan Nüfus ve Konut Araştırması da Türkiye genelinde göç eden nüfus içerisinde en büyük payın hane halkındaki fertlerden birine göç (yüzde 41,5) olduğunu arkasından ise eğitim (yüzde 22,6) ve iş aramak/bulmak (yüzde 12,2) olduğunu göstermektedir.

Türkiye içinde yaşanan bu göç hareketliliğinin yanı sıra Orta Doğu'dan gelen mülteci ve sığınmacıların yarattığı bir göç de bulunmaktadır. Özellikle son yıllarda Suriye'de yaşanan savaş sonucunda Türkiye'de bugün Birleşmiş Milletler verilerine göre 1,5 milyonu aşkın Suriyeli bulunmaktadır.

1.2.4 Göçle Gelenlerin Mekansal Dağılımı

İlçeler arasındaki farklılaşmalara bakıldığında ilde Başçıftlık'ın en yüksek pozitif net göç hızı olan, Yeşilyurt ve Sulusaray'ın ise en yüksek negatif net göç hızı olan ilçeler olduğu görülmektedir.

Şekil 1.4: İlçelere Göre Net Göç Hızı, 2013-2014



Kaynak: www.tuik.gov.tr

1.2.5 Göçle Gelenlerin Entegrasyon Durumu

Tokat fazla göç alan bir il olmamakla beraber, kırsal alanlardan kent merkezlerine göç görülmektedir. Göçle gelen nüfus içerisinde kırsal alanlardan gelenlerin istihdam piyasasına girme konusunda zorluk çekmeleri ile yoksullukla da karşılaşabildikleri görülmektedir. Göçün yoğunlaştığı yerlerde gelenler kendi aralarında yeni bir sosyal alan oluşturmaktadır. Çalışma amacıyla ilçe ve kırsaldan göç edenlerin erkekler olması nedeniyle kadınların bu bölgelerde tek kalması ev içi ve dışı sorumluluklarını artırmaktadır.

Göç istatistiklerine girmeyen ancak her sene düzenli olarak bir başka göç türü mevsimlik işçilerdir. Yazın tarımda çalışmak için genellikle Doğu ve Güneydoğu'dan gelen kişiler ilde mevsimlik tarım işçisi olarak çalışmaktadır. Mevsimlik işçiler için barınma, sağlık ve eğitim alanında önemli sorunlar yaşamaktadırlar.

1.2.6 Sığınmacılar, Mekânsal Dağılımları ve Entegrasyon Durumları

- ! Kurumlar arası işbirliği olmadığı için göçmenlerin yol açtığı sorunlarda yetersiz kalınması
- ! Mülteci ve göçmenlerin dil sorununun bulunması
- ! Geçici istihdam sorunu yeterli derecede Türkçe bilinmemesi
- ! Gelir seviyesi düşüklüğü nedeniyle dilencilik sorunu, çocukların istismarı
- ! Kültürel uyumsuzluk sorunu
- ! Barınma ve diğer gereksinimlerinin karşılanması sorunu

ÖNCELİKLİ SORUNLAR

- ! İlin nüfusu azalma eğilimindedir.
- ! İlin nüfusu düşük doğurganlık oranları ve göçe bağlı olarak azalmaktadır. Yapılan araştırmalar eğitim amacı ve iş bulma için yaşanan göçün önemli olduğunu göstermektedir. Bir yandan gençler eğitim amaçlı il dışına çıkarken bir yandan da özellikle mesleki eğitim almış kişiler il piyasasındaki düşük ücretler nedeniyle il dışına çıkmaktadır.
- ! Kırsal alanlarda tarımsal faaliyetler azalırken göç il merkezine ve diğer illere olmaktadır.
- ! Sosyo-ekonomik olarak geri kalmış ilçelerde nüfus göçle azalmakta, bununla birlikte yaşlanma ve yaş bağımlılık oranları artmaktadır.
- ! İldeki yaşlı nüfus oranının yüksek olması sosyal ve ekonomik alanda yaşlıların refah seviyesini artıracak, sağlık sorunlarına hızlı cevap verebilecek ve sosyal ve psikolojik olarak desteklenmeleri sağlayacak önlemlerle; ilin ekonomisinde aktif olarak çalışabilecek işgücünün oluşturulmasına ilişkin önlemleri gerektirmektedir.

- ! Kırsal bölgelerdeki mevcut demografik yapı sürdürülebilir bir sosyal ve ekonomik yapının oluşmasını zorlaştırmaktadır. Nüfusu azalan kırsal yerlerde kamusal hizmetlere erişimde sorunlar yaşanmaktadır.
- ! Kırsalda genç işgücü atıl kalmaktadır.
- ! Sığınmacı ve mültecilerin barınma, eğitim, istihdam, uyum gibi konularda önemli sorunları bulunmaktadır.
- ! Mevsimlik işçi olarak çalışanların barınma, sağlık, sosyal güvence gibi alanlarda sorunları vardır.

ÇÖZÜM İÇİN TEMEL ARAÇLAR VE FIRSATLAR

- ✓ İlde yaşanan nüfus azalışının durdurulabilmesi için çeşitli önlemler alınması gerekmektedir. Bunun için büyük kent merkezlerinin ve kırsal bölgelerin ayrı ayrı ele alınması önemlidir. Göçün yaşanmasında önemli yere sahip olan istihdam piyasası koşulları ayrıntılı şekilde incelenmelidir. Tarımda yaşanan çözülme ile gerekli mesleki yeterliliklere sahip olmayan kişiler şehir merkezine gelerek işgücü piyasasına girmekte, uzun süre işsiz kalanlar işgücü piyasasından çıkmaktadırlar. İlde istihdam yaratacak sektörlerin desteklenmesi ve çalışma hayatı koşullarının iyileştirilmesi göçün azalmasında etkili olacaktır. Bu şekilde eğitim amacıyla il dışına çıkan nüfusun da eğitimleri sonrasında geri dönmeleri de teşvik edilebilecektir.
- ✓ İle gelen önemli sayıda sığınmacı/mültecilerin yaşam koşullarının iyileştirilmesi ve toplumla uyumlarının sağlanması için bu topluluğa yönelik programların düzenli hale getirilmesi, dil eğitimlerinin yapılması ve kamu kurumların tercümanların bulundurulması, işçilerin kayıt altına alınıp özel sektördeki çalışma koşullarının denetlenmesi ve toplumda genel olarak farkındalık çalışmaları yapılması gerekmektedir.

SONUÇ

Türkiye'nin nüfus bakımından 34. büyük ili olan Tokat, TR83 Bölgesi'nin de Samsun'dan sonra en büyük ili konumundadır. Tokat ilinin nüfusu 2000 yılına kadar artarken bu tarihten sonra önemli bir düşüş görülmüştür. Nüfus artış hızının düşük olmasında toplam doğurganlık oranının düşük olması ve il dışına yaşanan göç etkili olmaktadır. Bu nedenlerle çocuk nüfus oranları ilde Türkiye'ye kıyasla düşükken yaşlı nüfus oranı da yüksektir. 65 yaş üzeri nüfusun önemli paya sahip olduğu ilde yapılan nüfus projeksiyonları da bu oranının önümüzdeki dönemde artacağını göstermektedir. Bununla birlikte yaş bağımlılık oranlarının incelenmesi ilde yapılacak sosyal ve ekonomik planlamalar için önem taşımaktadır.

Nüfusun hareketliliği ve yapısını etkileyen çok önemli bir faktör de göçtür. Göçler iç göç, dış göç, kısa ve uzun süreli göçler şeklinde gerçekleşebilmektedir. Tüm bölge için çok önemli bir olgu olan göç, Tokat il dışındaki iş, eğitim ve sosyal olanakların daha gelişmiş olduğu şehirlere doğru yaşanmaktadır. Bu iller arasında İstanbul, Ankara ve Samsun öne çıkmaktadır. Oluşturulacak istihdam, eğitim, sağlık ve sosyal güvenlik politikalarında bu durum göz önüne alınmalıdır. Bununla birlikte bölgenin verdiği göç aldığı göçten fazladır. Göçün azaltılması amacıyla insanların ekonomik, sosyal ve kültürel ihtiyaçlarının bölge içinde karşılanması için çeşitli önlemlerin alınması gerekmektedir. Etkili nüfus politikaları ile kaynaklar, çevre ve büyüme arasındaki ilişki dengelenebilecektir.

2.EĞİTİM

Eğitim, sürdürülebilir kalkınmanın hiç şüphesiz temel taşlarından birisidir. Tek başına eğitime erişebilirliği artırmak yeterli değildir. Bunun yanında, belki bundan da önemli olan eğitimin kalitesinin artırılmasıdır. Bireylerin hem okul dışında hem de içinde hayat boyu edindikleri tecrübelerin tamamını kapsayan eğitim örgün ve yaygın eğitim olmak üzere iki kanaldan yapılmaktadır. “Örgün eğitim; bir program dahilinde, belli bir sürede ve okulda gerçekleşirken yaygın eğitim bireylere temel bilgiler vermek, yeteneklerini geliştirmek ve belli nitelikler kazandırmak amacı ile verilen okul dışı eğitimidir” (Milli Eğitim Dergisi, 2003). Bu bağlamda örgün eğitim kadar yaygın eğitim de üzerinde önemle durulması gereken konulardandır.

Mevcut Durum ve Eğilimler

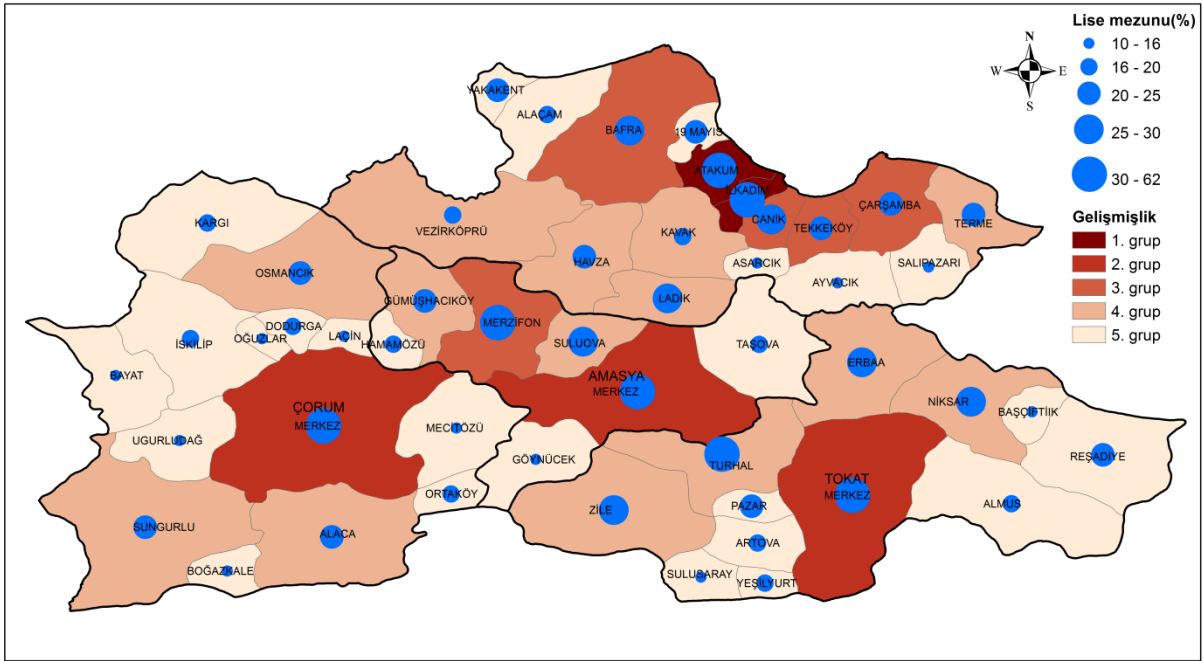
Tokat nüfusuna eğitim düzeyine göre dağılımına bakıldığında nüfusun büyük çoğunluğunun günümüzde hala ilköğretim mezunu olduğu görülmektedir. Bu oran Tokat için Türkiye ortalamasından daha yüksektir. Diğer yandan yükseköğretim veya fakülte mezunu kişilerin oranının yavaş bir şekilde artışı gözlemlenmektedir.

Tablo 2.1: Bitirilen Eğitim Düzeyi Oranları (15+ yaş)

	Tokat		TR83		Türkiye	
	2011	2013	2011	2013	2011	2013
İlkokul mezunu	31	30	32	31	28	26
İlköğretim mezunu	20	21	20	21	20	21
Ortaokul veya dengi mezunu	5	4	4	4	5	5
Lise veya dengi mezunu	17	17	18	18	21	21
Yükseköğretim veya fakülte mezunu	7	9	8	10	10	12
Yüksek lisans mezunu	0	1	0	1	1	1

Kaynak: www.tuik.gov.tr

İlçelere göre bitirilen eğitim düzeylerine bakıldığında lise ve üniversite mezunları oranlarının Merkez ilçe haricinde çok düşük olduğu görülmektedir.



Şekil: 2.1 Gelişmişlik Endeksi ve Lise Mezunu Kişilerin 20+ Yaş Nüfusa Oranı, 2013

2.1 Okuryazarlık

Tokat ilinde 2014 yılında okuryazar nüfus yüzde 96,64 oranına çıkarken halen kadın okuryazarlığı erkek okur yazarlığının altındadır.

Tablo 2.2: Cinsiyete Göre Okur-Yazar Nüfus Oranı

	Okur-yazar kadın nüfus				Okur-yazar erkek nüfus				Okur-yazar toplam nüfus			
	2000	2009	2011	2013	2000	2009	2011	2013	2000	2009	2011	2013
Amasya	80,9	89,4	92,56	93,69	93,7	96,9	97,93	98,55	87,4	93,2	95,34	96,1
Çorum	76,4	83,6	89,03	90,86	90,3	94,6	96,77	97,5	83,1	89,08	92,86	94,14
Samsun	79,5	86,4	91,87	94,97	93,4	96,3	97,93	98,81	86,2	91,3	94,85	96,86
Tokat	79,2	84,2	89,81	94,69	92,04	94,9	97	98,63	85,7	89,5	93,37	96,64
TR83	79	85,7	90,94	93,95	92,5	95,7	97,52	98,48	85,6	90,6	94,18	96,19
Türkiye	80,6	87,9	91,94	93,41	93,9	97,04	98,3	98,66	87,3	92,4	95,13	96,04

Kaynak: www.tuik.gov.tr

2.2 Okul Öncesi Eğitim

Nitelikli okul öncesi eğitimin yaygınlaştırılması Türkiye'nin ve bölgenin önemli hedeflerinden biridir. Okul öncesi eğitimi de içine alan erken çocukluk eğitimi yaşamın ilerleyen aşamalarındaki fiziksel sağlık, öğrenme ve sosyal davranışları etkilemesi açısından oldukça önemlidir. Dünyaya gelişinin ilk yıllarında çocuklar tüm temel beyin ve fizyolojik yapılarını geliştirir. Bundan sonraki büyüme ve öğrenme bu temel gelişime bağlı olarak devam eder (Dünya Bankası, 2010).

Tablo 2.3: 3-5 ve 4-5 Yaş Gruplarında Okul Öncesi Net Okullaşma Oranları

		2013/14		2014/15	
		Tokat	Türkiye	Tokat	Türkiye
3-5 yaş (%)	Toplam	30,27	27,71	47,91	32,68
	Erkek	30,14	28,23	47,93	33,11
	Kadın	30,41	27,15	47,89	32,22
4-5 yaş (%)	Toplam	40,21	37,46	56,52	41,57
	Erkek	40,34	38,28	56,58	42,23
	Kadın	40,07	36,59	56,45	40,87
5 yaş (%)	Toplam	46,14	42,54	65,04	53,78
	Erkek	46,80	44,27	65,57	55,27
	Kadın	45,43	40,72	64,47	52,21

Kaynak: www.tuik.gov.tr

Tokat'ta okul öncesi eğitimde okullaşma oranları tüm yaş gruplarında son öğretim döneminde ve hem kızlarda hem de erkeklerde büyük artışlar görülmektedir. 2014/15 eğitim yılında her yaş grubunda Tokat oranlarının, Türkiye ortalamasının üzerinde olduğu görülmektedir.

2014-15 öğretim yılında ilde toplam 325 okul öncesi eğitim kurumu bulunurken, bunların 133'ü şehirlerde, 192 tanesi köylerde bulunmaktadır. Okul başına düşen öğrenci sayıları Türkiye ortalamasının altındayken, şube, öğretmen ve derslik başına düşen öğrenci sayıları Türkiye'den daha yüksektir.

Tablo 2.4: Okul, Şube, Öğretmen ve Derslik Başına Düşen Öğrenci Sayıları

	Okul		Şube		Öğretmen		Derslik	
	Tokat	Türkiye	Tokat	Türkiye	Tokat	Türkiye	Tokat	Türkiye
2012-13	24	40	16	17	18	17	18	22
2013-14	24	40	15	17	16	17	19	21
2014-15	33	43	19	17	21	17	27	22

Kaynak: www.tuik.gov.tr

2.3 İlköğretim-İlkokul ve Ortaokul

Ortalama zorunlu eğitim süresi 12 yıl ve üzeri olarak birçok ülkede uygulanmaktadır. Türkiye'de zorunlu eğitim 2012-13 öğretim yılında 8 yıldan 12 yıla çıkartılmış, ilköğretim 4'er yıllık ilkokul ve ortaokul olarak üzere ikiye ayrılmıştır ve lise eğitimi de 4 yıla çıkartılmıştır.

2014-15 öğretim yılında ilde toplam 373 ilkokul bulunurken, bunların 102'si şehirlerde, 271 tanesi köylerde bulunmaktadır. Ortaokul sayısı 190 olup, 96 tanesi şehirde 94 tanesi köylerde bulunmaktadır.

Tablo 2.5: Okullaşma Oranları

		İlköğretim		İlkokul		Ortaokul	
		Tokat	Türkiye	Tokat	Türkiye	Tokat	Türkiye
2011-12	Toplam	94,35	98,67	-	-	65,41	98,67
	Erkek	94,63	98,77	-	-	67,91	98,77
	Kadın	94,05	98,56	-	-	62,82	98,56
2012-13	Toplam	-	-	92,87	98,86	88,04	93,09
	Erkek	-	-	92,64	98,81	88,28	93,19
	Kadın	-	-	93,12	98,92	87,78	92,98
2013-14	Toplam	95,62	99,31	95,93	99,57	91,80	94,52
	Erkek	95,74	99,39	95,90	99,53	91,72	94,57
	Kadın	95,49	99,23	95,97	99,61	91,89	94,47
2014-15	Toplam	92,40	97,10	91,41	96,29	90,64	94,35
	Erkek	92,47	97,08	91,16	96,04	90,84	94,39
	Kadın	92,34	97,12	91,67	96,56	90,43	94,30

Kaynak: www.tuik.gov.tr

2011-2012 yılında %94,35 olan ilköğretim okullaşma oranları eğitim sisteminin değişmesi ile 2014-2015 eğitim döneminde ilkokul için yüzde 91,41'e, ortaokul için ise yüzde 90,64'e düşmüştür. Ancak, bu düşüş toplanan istatistiklerde sistemin değişmesi ile ilgilidir. 2014-2015 öğretim yılları öncesinde sisteme kayıtlı aktif-pasif tüm öğrenciler dahil edilirken, sistem değiştirilerek pasif duruma düşen öğrenciler (yurt dışına çıkan, vefat eden, açık öğretime geçiş yapan) okullaşma oranlarına dahil edilmemiştir. Yeni düzenleme ile açık ortaokullara öğrencilerin devam etmesi de mümkün kılınmıştır.

Tablo 2.6: Okul, Şube, Öğretmen ve Derslik Başına Düşen Öğrenci Sayıları

	Tokat			Türkiye		
	2009	2011	2014	2009	2011	2014
Okul başına öğrenci sayısı	175	180	93/190	316	323	197/292
Şube başına öğrenci sayısı	19	19	15/22	25	25	21/25
Öğretmen başına öğrenci sayısı	16	16	14/13	22	20	18/17
Derslik başına öğrenci sayısı	21	21	19	32	30	27

Kaynak: www.tuik.gov.tr

*İlköğretim ilkokul ve orta okul olmak üzere ikiye ayrıldığı için 2014-15 verileri bu şekilde verilmektedir.

İlköğretimde derslik başına düşen öğrenci sayısının ideali 20-30 arası olup, Dokuzuncu Kalkınma Planı'nın 2012 yılına kadar kentsel alanda bu sayıyı 30'a indirme hedefine 2011/12 eğitim yılı itibarıyla ulaşılmıştır.

Tablo 2.7: Öğrenci Sayıları, 2013-2014

	Ortaokul			Açık Öğretim Ortaokulu		
	Toplam	Erkek	Kadın	Toplam	Erkek	Kadın
Toplam	38.195	19 278	18 917	2.058	670	1.388
Şehir	29.484	14 919	14 565	2.058	670	1.388
Köy	8.711	4 359	4 352	-	-	-

Kaynak: www.tuik.gov.tr

Ortaokuldaki öğrenci sayılarına bakıldığında öğrencilerin çoğunluğunun şehirlerde okuduğu görülmektedir. Diğer taraftan açık ortaokula devam eden öğrencilerin büyük çoğunluğunu kız öğrenciler oluşturmaktadır.

2.4 Ortaöğretim

Ortaöğretim genel ortaöğretim ve mesleki/teknik ortaöğretim olmak üzere ikiye ayrılmaktadır. Zorunlu eğitim kapsamına alınan ortaöğretimde bu nedenle okullaşma oranları son yıllarda artmıştır.

Tablo 2.8: Okul Sayıları

	Orta Öğretim Okul Sayısı	Genel Ortaöğretim Okul Sayısı	Mesleki ve Teknik Ortaöğretim Okul Sayısı
Toplam	85	32	53
Şehir	80	32	48
Köy	5	-	5

Kaynak: www.tuik.gov.tr

İlde 85 ortaöğretim kurumu olup, bunların 80'i şehir, 5'i köylerde bulunmaktadır. Bu okullar içerisinde ise 53 tanesi mesleki ve teknik ortaöğretim kurumudur.

Tablo 2.9: Ortaöğretim Okullaşma Oranları

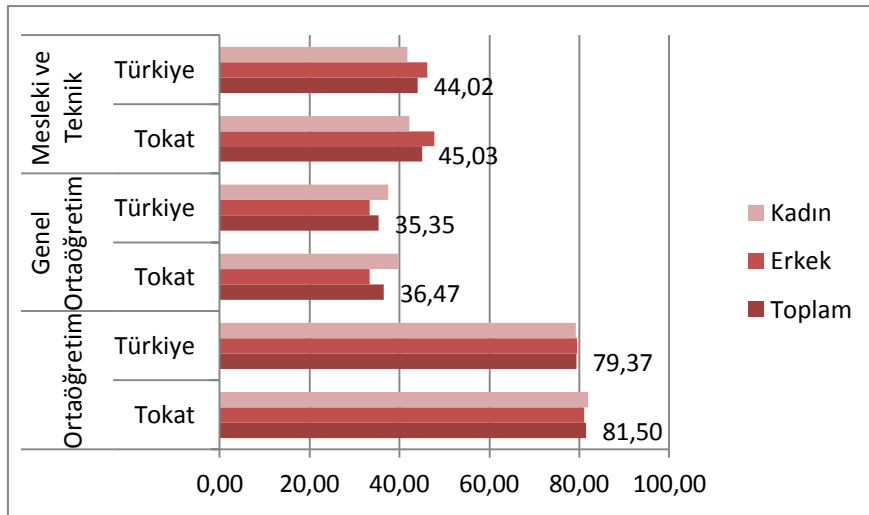
		Ortaöğretim		Genel ortaöğretim		Mesleki ve Teknik	
		Tokat	Türkiye	Tokat	Türkiye	Tokat	Türkiye
2011-12	Toplam	65,41	67,37	27,54	35,14	37,86	32,24
	Erkek	67,91	68,53	25,44	33,80	42,47	34,73
	Kadın	62,82	66,14	29,72	36,54	33,10	29,60
2012-13	Toplam	68,37	70,06	27,44	34,47	40,93	35,59
	Erkek	69,79	70,77	25,00	32,78	44,79	37,99
	Kadın	66,90	69,31	29,97	36,26	36,93	33,05
2013-14	Toplam	77,76	76,65	34,94	36,67	42,82	39,99
	Erkek	78,32	77,22	31,98	34,66	46,34	42,56

	Kadın	77,18	76,05	37,98	38,78	39,20	37,27
2014-15	Toplam	81,50	79,37	36,47	35,35	45,03	44,02
	Erkek	81,08	79,46	33,35	33,34	47,73	46,12
	Kadın	81,94	79,26	39,70	37,47	42,23	41,79

Kaynak: www.tuik.gov.tr

Tokat'ta ortaöğretim okullaşma oranları yüzde 2014-2015 öğretim döneminde yüzde 81,50 seviyesine gelerek Türkiye ortalamasının (79,37) üzerinde olmuştur. Kız öğrencilerde bu oranın az bir fark olmakla birlikte erkeklerden yüksek olduğu görülmektedir. Ancak, yeni düzenleme ile birlikte orta öğretim açık öğretim kapsamına da alınmıştır.

Şekil 2.2: Okullaşma Oranları



Kaynak: www.tuik.gov.tr

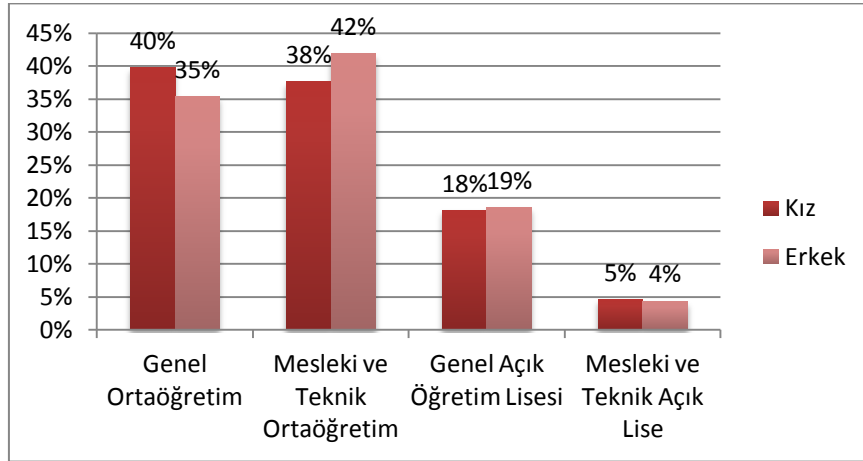
Tablo 2.10: Ortaöğretimde Öğrenci Dağılımları, 2014-2015

	Genel Ortaöğretim			Mesleki ve Teknik Ortaöğretim			Genel Açık Öğretim Lisesi			Mesleki ve Teknik Lise		
	T	E	K	T	E	K	T	E	K	T	E	K
Toplam	21918	10642	11276	23276	12618	10658	10710	5579	5131	2596	1300	1296
Şehir	21918	10642	11276	22907	12363	10544	10710	5579	5131	2596	1300	1296
Köy	-	-	-	369	255	114	-	-	-	-	-	-

Kaynak: Milli Eğitim Bakanlığı Örgün Eğitim İstatistikleri

Öğrenci sayılarına bakıldığında genel ortaöğretimde mesleki eğitime kıyasla sayılar yakın olmakla birlikte, daha az öğrenci olduğu görülmektedir. Diğer taraftan açık liseye devam eden öğrencilerin payının yüzde 18 civarında olduğu dikkat çekmektedir.

Şekil 2.3:Ortaöğretim Öğrencilerinin Dağılımı, 2014



Kaynak: Milli Eğitim Bakanlığı Örgün Eğitim İstatistikleri

Eğitimin kalitesinde önemli bir unsur olan okul, şube, öğretmen ve derslik başına düşen öğrenci sayıları Tokat'ta Türkiye ortalamalarına yakındır.

Tablo 2.11: Ortaöğretimde Okul, Şube, Öğretmen ve Derslik Başına Öğrenci Sayıları

	Tokat			Türkiye		
	2009	2011	2014	2009	2011	2014
Okul başına öğrenci sayısı	410	382	406	316	323	466
Şube başına öğrenci sayısı	24	24	21	25	25	21
Öğretmen başına öğrenci sayısı	16	15	14	22	20	14
Derslik başına öğrenci sayısı	24	22	27	32	30	28

Kaynak: www.tuik.gov.tr

Tablo 2.12: Genel Ortaöğretim Okul, Şube, Öğretmen ve Derslik Başına Öğrenci Sayıları

	Tokat			Türkiye		
	2009	2011	2014	2009	2011	2014
Okul başına öğrenci sayısı	410	382	431	492	476	446
Şube başına öğrenci sayısı	24	24	22	27	26	22
Öğretmen başına öğrenci sayısı	16	15	15	18	16	14
Derslik başına öğrenci sayısı	24	22	25	31	28	26

Kaynak: www.tuik.gov.tr

Mesleki ve Teknik Öğretim

Eğitimin bir çeşidi olan mesleki ve teknik eğitim, teknik insan gücünün hem nitel hem de nicel yönden yetişmesini ifade eder. Mesleki ve teknik öğretimin önemli bir amacı ihtiyaç duyulan alanlarda işgücü yetiştirmektir. 2014-15 öğretim yılında ilde mesleki ve teknik ortaöğretim seviyesinde hizmet veren toplam okul sayısı 53, öğretmen sayısı 1.498 ve şube sayısı 997 şeklindedir. Toplam öğrenci sayısı ise 23.276'dır.

Tablo 2.13: Okul, Şube, Öğretmen ve Derslik Başına Öğrenci Sayıları

	Tokat			Türkiye		
	2009	2011	2014	2009	2011	2014
Okul başına öğrenci sayısı	292	282	390	338	333	481
Şube başına öğrenci sayısı	26	25	21	26	26	21
Öğretmen başına öğrenci sayısı	16	16	14	17	16	14
Derslik başına öğrenci sayısı	32	32	28	36	35	29

Kaynak: www.tuik.gov.tr

Okul başına düşen öğrenci sayıları son yıllarda ilde artmıştır ancak hala Türkiye ortalamalarının altındadır. Şube başına düşen ve öğretmen başına düşen öğrenci sayılarının da hem azaldığı hem de Türkiye ortalamalarına yakın olduğu görülmektedir. Diğer taraftan derslik başına düşen öğrenci sayılarının genel ortaöğretime kıyasla yüksek olduğu fark edilmektedir.

Mekansal Farklılaşmalar

Ortaöğretimde okullaşma oranları yaşadığı ilçe dışında ilçelerde okuyan öğrenciler olması nedeniyle sağlıklı bir gösterge olmamakla birlikte, okulların hangi ilçelerde yoğunlaştığı ve hangi ilçelerin tercih edildiği konusunda fikir sunmaktadır. Buna göre en yüksek oranlar Zile ve Merkez ilçede yoğunlaşma olduğunu, Başçiftlik ve Almus'un ise daha az tercih edilen ilçeler olduğunu göstermektedir.

Tablo 2.14: İlçeler Bazında Ortaöğretimde Okullaşma Oranları

İLÇE ADI	ÇAĞ NÜFUSU (14-17 YAŞ)		ÖĞRENCİ SAYISI (14-17 YAŞ GRUBU)		OKULLAŞMA ORANI (NET OKULLAŞMA)	
	KIZ	ERKEK	KIZ	ERKEK	KIZ	ERKEK
MERKEZ	6382	6855	5951	6220	93,25	90,74
ALMUS	880	902	252	244	28,64	27,05
ARTOVA	368	354	234	240	63,59	67,79
BAŞÇİFTLİK	341	349	26	31	7,62	8,8
ERBAA	3539	3468	2826	2834	79,85	81,72
NİKSAR	2115	2172	1742	1654	82,36	76,15
PAZAR	536	572	234	278	43,65	48,6

REŞADİYE	1242	1319	565	727	45,49	55,12
SULUSARAY	363	333	121	140	33,33	42,04
TURHAL	2873	2907	2372	2450	82,56	84,28
YEŞİLYURT	468	476	309	279	66,02	58,61
ZİLE	2039	2133	2007	2126	98,43	99,67

Kaynak: İl Millî Eğitim Müdürlüğü, 2015

Millî Eğitim Müdürlüğü'nden alınan bilgilere göre kırsalda öğretmenlerin kısa sürede yer değiştirmeleri, barınma ihtiyaçları, öğretmen motivasyonunun düşüklüğü, önemli sorunlar arasındadır. Merkezde Topçubağı Mah., Devegörmez Mah., Mahmut Paşa Mah., Erenler Mah., Gülbahar Hatun Mah., Cemalettin Mah., Kabei Mescit Mah. ve Kaleardı Mah. sosyal yapı ve fiziki altyapı bakımından geliştirebilir yönleri bulunmaktadır. Öğretmen sayılarında sıkıntı olmamasına rağmen aile eğitimleri ve tesisleşme gerekmektedir.

Mesleki Eğitim İstihdam İlişkisi

Mesleki eğitim ilde ihtiyaç duyulan istihdam alanlarında nitelikli işgücünün yetiştirilebilmesi için büyük önem taşımaktadır. İlde sanayi ve hizmetler sektörlerinde mevcut olan ve gelişme potansiyeli taşıyan sektörlerde mesleki ve teknik liselerden ve meslek yüksek okullarından mezun kişilerin bu alanlarda istihdamı hedeflenmektedir. Ancak, hem mevcut lise ve yüksek okullardaki bölümlerin istihdam piyasasındaki yeterliliği hem de verilen eğitimin kalitesi konusunda çeşitli sorunlar bulunmaktadır. Bu nedenle işgücü piyasası analizlerinin düzenli bir şekilde yapılması, İl İstihdam ve Mesleki Eğitim Kurulları'nın konudaki çalışmalara destek vermesi ilerleme açısından önemlidir.

Tokat'ta 40 adet meslek lisesi bulunmaktadır, bunların 13'ü merkez ilçede bulunmaktadır.

Sorunlar:

- ! Meslek liselerinde bölüm açılırken ilin ihtiyaçlarının göz önünde bulundurulmaması
- ! Mesleki eğitimde niteliğin düşük olması
- ! Mesleki eğitimin öğrenciler arasında olumsuz bir algısı olması nedeniyle tercih edilmemesi
- ! Meslek liselerinden mezun olanların işverenlerin talep ettiği yeterliliklere sahip olmaması
- ! Meslek liseleri ve yüksek okullarının sanayi alanında gerekli teknolojiyi takip edememesi
- ! İşgücü piyasasında öğrencilerin staj yapamamaları/ işverenlerin yükümlülükleri nedeniyle istememesi

Tablo 2.16: Meslek Yüksek Okulları Dağılımı

İlçe	Meslek Yüksek Okulları
Merkez	Tokat Sosyal Bilimler MYO Tokat Teknik Bilimler MYO
Turhal	Turhal Meslek Yüksekokulu Turhal Sağlık Hizmetleri MYO
Zile	Zile Meslek Yüksekokulu
Reşadiye	Reşadiye Meslek Yüksekokulu
Pazar	Pazar Meslek Yüksekokulu
Niksar	Niksar Teknik Bilimler MYO Niksar Sosyal Bilimler MYO
Erbaa	Erbaa Meslek Yüksekokulu Erbaa Sağlık Hizmetleri MYO
Artova	Artova Meslek Yüksekokulu
Almus	Almus Meslek Yüksekokulu

Kaynak: www.gop.edu.tr

Öğrencilerin Üniversite Giriş Sınavında Başarı Durumu

Eğitimin erişilebilirliği, verilen eğitimin kalitesi, çocuk ve gençlere yönelik sunulan rehberlik hizmetleri gibi faktörler kişisel faktörlerle beraber öğrencilerin başarı durumlarını etkilemektedir.

Tablo 2.17: Öğrencilerin Üniversite Giriş Sınavında Başarı Durumu

İlçe Adı	Ortaöğretimden Mezun		Lisansa		Ön lisansa		Yükseköğretime	
	2012-2013	2013-	2012-	2013-	2012-	2013-	2012-	2013-
Merkez	2210	2420	531	590	564	720	49,55	54,13
ALMUS	70	79	13	7	27	35	57,14	53,16
ARTOVA	53	68	46	56	5	12	96,22	100
BAŞÇİFTLİK	12	7	5	2	5	2	83,33	57,14
ERBAA	1076	1265	246	273	314	246	52,04	41,03
NİKSAR	671	644	184	190	232	209	61,99	61,96
PAZAR	109	100	3	14	58	46	55,96	60
REŞADİYE	241	210	50	72	104	86	63,9	75,24
SULUSARAY	31	39	9	6	6	8	48,38	35,89
TURHAL	984	1012	194	221	313	359	51,52	57,31
YEŞİLYURT	59	63	12	12	26	20	64,41	50,8

ZİLE	668	872	205	218	217	273	63,17	56,31
İL GENEL	3974	4359	967	1071	1307	1296	57,22	54,3

Kaynak: İl Milli Eğitim Müdürlüğü, 2015

2013-2014 eğitim dönemi için ilçelere göre öğrencilerin yükseköğretime yerleşme oranlarına bakıldığında Artova ve Reşadiye'nin üst sıralarda olduğu gözükmektedir. Sulusaray ve Erbaa ise en alt sıralardadır.

2.5 Yükseköğretim

Hem ulusal hem de bölgesel kalkınma, nitelikli insan gücüne sahip olmaktan geçmektedir. Günümüzün rekabetçi pazar taleplerini karşılayacak yüksek vasıflı bireyleri yetiştirmek ise yükseköğretim kurumlarının görevidir.

Gaziosmanpaşa Üniversitesi, 03.07.1992 tarihinde kurulmuştur. Ziraat Fakültesi Cumhuriyet Üniversitesi'ne bağlı açılmıştır. Fen-Edebiyat Fakültesi, Niksar Meslek Yüksekokulu, Tokat Meslek Yüksekokulu, Zile Meslek Yüksekokulu, Erbaa Fen Bilimleri Enstitüsü ile Sosyal Bilimler Enstitülerinden oluşan Gaziosmanpaşa Üniversitesi 01.11.1992 tarihinde Rektör ataması ile üniversite olarak birimlerini oluşturmuştur.

Gaziosmanpaşa Üniversitesi Taşlıçiftlik Yerleşkesi, Amasya yolu üzerinde Tokat İl merkezine 9 km. uzaklıkta Taşlıçiftlik Mevkiinde 2000 dekar arazi üzerinde kurulmuştur. 2014-2015 eğitim ve öğretim dönemi itibarıyla öğrenci sayısı 28.645'tir. Akademik personel sayısı 1130, idari personel sayısı 1015'tir.

Üniversitede kuruluş sırasına göre Ziraat Fakültesi, Fen-Edebiyat Fakültesi, İktisadi ve İdari Bilimler Fakültesi, Tıp Fakültesi, Eğitim Fakültesi, Mühendislik ve Doğa Bilimleri Fakültesi, Güzel Sanatlar Fakültesi, Diş Hekimliği Fakültesi ve İlahiyat Fakültesi vardır. Üniversitede lisans üstü eğitim için Fen Bilimleri Enstitüsü, Sağlık Bilimleri Enstitüsü, Sosyal Bilimler Enstitüsü ve Eğitim Bilimleri Enstitüsü mevcuttur.

Tablo 2.18: Bölge Üniversitelerindeki Öğretim Elemanı Sayısı ve Dağılımı

	Amasya		Çorum		Samsun		Tokat	
	2010	2014	2010	2014	2010	2014	2010	2014
Toplam öğretim elemanı	185	450	318	599	1717	2320	809	1209
Profesör	4	7	17	46	227	387	44	86
Doçent	1	26	20	33	135	248	53	83
Yardımcı Doçent	47	122	81	146	393	471	201	316

Diğer Öğretim Elemanı	133	295	200	374	962	1214	511	724
------------------------------	-----	-----	-----	-----	-----	------	-----	-----

Kaynak: www.tuik.gov.tr

Üniversitenin öğretim elemanları sayısı 2010'dan 2014'e 300 kişi artarken, profesör sayısı yaklaşık iki katına çıkmıştır. Önlisans ve lisans düzeyindeki öğrenci sayıları da artarak 2014 yılında 24.000'e çıkmıştır.

Tablo 2.19: Yükseköğretim Kurumlarında Önlisans ve Lisans Düzeyinde Öğrenci Sayıları

	Amasya		Çorum		Samsun		Tokat		Türkiye	
	2010	2014	2010	2014	2010	2014	2010	2014	2010	2014
Mezun	1314	1688*	1.318	1851	5.087	7927	4.406	5015	520.614	648.535
Okuyan	6.372	12.277	8.206	12712	28.454	43537	17.356	23999	3.626.642	5.642.562
Yeni kayıtlı	2.082	4340	2.729	3577	9.394	11323	6.088	7.001	770.774	1.285.607

Kaynak: www.tuik.gov.tr

*Mezun sayıları 2013/14 dönemine aittir.

ÖNCELİKLİ SORUNLAR

Okulların fiziki altyapı problemleri mevcuttur. Okul, şube, derslik ve öğretmen başına düşen öğrenci sayılarına bakıldığında ilin durumunun iyi olduğu görülmektedir. Bununla birlikte verilen eğitimin kalitesi ve eğitime erişilebilirlik, çocuk ve gençlerin yönlendirilmeleri konularında çeşitli eksiklikler bulunmaktadır.

- ! Merkez ilçe nüfusunun artması ve derslik başına düşen öğrenci sayısının artması
- ! Okulların çoğunda spor ve çok amaçlı salonlarının olmaması veya yetersizliği
- ! Meslek liselerinde teknolojik donanım yetersizliği
- ! Belde ve köylerde öğretmenlerin barınma ihtiyacı
- ! Tokat'ta öğrencilerin ders dışı zamanlarını değerlendirebileceği rekreasyon alanlarının yetersizliği
- ! Yatılı bölge okullarının yaşam alanlarının standartlarının iyi olmaması
- ! Ortaöğretim çağındaki öğrencilerin suç oranlarının artması
- ! Öğrenci ve öğretmenlerin gelişimlerine yönelik kaynak azlığı
- ! Ortaöğretim öğrencilerinde devamsızlıklarda artış olması
- ! Öğretmenlerin güncel akademik makaleleri/gelişmeleri takip etmemeleri
- ! İlkokullarda verilen ödevlerin çocuklar için ağır olması

- ! Meslek liselerinde okumanın tercih edilmemesi
- ! Verilen eğitimin kalitesinin yetersizliği
- ! İlçelerde kadrolu öğretmen eksikliği
- ! Kırsal alanda birleştirilmiş sınıf uygulaması olması
- ! Ailelerin öğretmenler ve öğrenciler üzerindeki eğitim baskısı

ÇÖZÜM İÇİN TEMEL ARAÇLAR VE FIRSATLAR

- ✓ İşverenlerle mesleki eğitim kurumlarının işbirliği-il/ilçede talep görülen bölümlerin açılması
- ✓ İŞKUR-TSO, Mesleki Eğitim Kurumları ve sanayiciler arasında düzenli toplantılar yapılması
- ✓ Okullarda hobi odalarının desteklenmesi ve okuma saatlerinin yaygınlaştırılması
- ✓ Okulların fiziki altyapı eksikliklerinin tamamlanması
- ✓ Okulların engellilerin kullanımına uygun hale getirilmesi
- ✓ Kırsal alanlarda eğitim verilebilmesi için gezici sınıflar gibi alternatiflerin değerlendirilmesi
- ✓ Okullardaki bilişim teknolojileri imkanlarının artırılması
- ✓ Uyarıcı ve uyuşturucu madde kullanımı ile ilgili bilinç ve farkındalık düzeyinin artırılması
- ✓ Öğrencilerin ortaöğretimde başarılarının artırılabilmesi için verilen eğitimin kalitesinin artırılması, ailelerin ve öğrencilerinin eğitimin önemi ve çalışma yöntemleri hakkında bilinçlendirilmesi
- ✓ Kariyer ve meslek planlama konusunda ortaokuldan başlayarak rehberlik ve danışmanlık öğretmenlerinin daha etkin çalışmalar yürütmesi, ailelerin de bu konuda bilgilendirilmesi
- ✓ Verilen eğitimin kalitesinin artırılması için ulusal düzenlemeler ile öğretmenlerin yeterliliklerinin artırılması

SONUÇ

Tokat'ta da Türkiye geneline paralel olarak hala nüfusun ortalama eğitim seviyesinin düşük olduğu görülmektedir. Ortaöğretimin zorunlu eğitim ve üniversitelerin sayı olarak ülkede artması ile eğitim seviyesi de yükselmeye başlayacaktır. Ortaöğretimde okullaşma oranları Tokat'ta 81,50 seviyesine gelerek Türkiye ortalamasının (79,37) üzerinde olmuştur. Eğitimin kalitesinde önemli bir unsur olan okul, şube, öğretmen ve derslik başına düşen öğrenci sayıları ise eğitim verilmesine uygun bir şekilde dağılmaktadır ve Türkiye ortalamalarının az da olsa altındadır. Okullaşma oranları son yıllarda yükselirken verilen eğitimin kalitesinin artırılması gerekliliği görülmektedir. Verilen eğitimin niteliğinin artırılması ve öğrencilerinin motivasyonlarının güçlendirilmesi ile düşük olan yükseköğretimde başarı oranlarının yükseltilmesi mümkün olacaktır.

Eđitimde mekansal farklılařmaların önemli olduđu, Merkez ve Zile ilçelerinde okullařama oranlarının daha yksek olduđu, Artova ve Bařçıftlık gibi ilçelerde ise bu oranın daha dřk olduđu grlmektedir. Bu blgelerde sadece eđitimin kalitesine artırmaya ynelik deđil ocuk ve genlerin rgn eđitime dzenli bir řekilde katılmaları, ayrıca sosyal, kltrel ve spor faaliyetlerine ynlendirilmeleri iin alıřmalar yapılması gerekmektedir. Bu ynlerden rehberlik ve danıřmanlık hizmetleri ve đretmenlerin đrencileriyle birebir iliřki kurabilmeleri byk nem tařımaktadır.

Aık đretimin zellikle lisede tercih edildiđi grlmektedir. Ortaokullarda aık đretimine devam edenlerin ođunluđunu kız đrenciler oluřturmaktadır.

Mesleki eđitim alanında tm Trkiye’de olduđu gibi eđitimin kalitesinin artırılması, eđitim kurumları ile istihdam piyasasının iliřkisinin gçlendirilmesi iin nlemler alınması gerekmektedir. Mesleki eđitimde okul sayısı ve tr yeterli bulunurken, sanayi kuruluřları ile aradaki koordinasyonun daha iyi sađlanması iin dzenlemeler yapılması gereklidir.

İlde kkl bir devlet niversitesi ve il dıřından gelen nemli bir niversite đrencisi nfusu bulunmaktadır. Diđer taraftan niversite ile diđer kamu kurumları ve zel sektr arasındaki iliřkilerin gçlendirilmesi ilin kalkınması iin nem tařımaktadır.

3. SAĞLIK

Toplumu oluşturan her bireyin sağlık hizmetlerine eşit şekilde ve ihtiyaç duyduğu her zaman yeteri kadar erişebilmesi bireylerin refahlarına ve beşeri sermayenin gelişmesine büyük katkı sağlamaktadır. Bölgede sağlıkla ilgili yaşanan sorunlar Türkiye'ye paralellik göstermektedir.

Ülke genelinde olduğu gibi bölgede de sağlık hizmetlerinin büyük bir kısmı merkezi yönetim tarafından sağlanmaktadır. Planlama ve uygulama faaliyetleri merkezi yönetim tarafından yapılmakta iken yerel yönetimler kadroların yerleştirilmesi ve veri toplanması gibi görevleri yerine getirmektedir. En büyük hizmet sağlayıcılar Sağlık Bakanlığı ve üniversitelerdir (YHGP, 2006).

Mevcut Durum ve Eğilimler

3.1 Temel İdari Sağlık Verileri

Sağlık sistemi içerisinde birinci basamakta sağlık ocakları, ikinci basamakta yataklı tedavi kuruluşları ve üçüncü basamakta üniversite ve ihtisas hastaneleri bulunmaktadır. İlde 13 devlet hastanesi bulunmakta olup toplam yatak sayısı 2014 yılı için 1.887 olmuştur. Yatak doluluk oranının ise yüzde 70'e yakın olduğu görülmektedir.

Tablo 3.1: Temel Sağlık Verileri

	Devlet Hastanesi Sayısı	Yatak Sayısı	Nitelikli Yatak Sayısı	Yatak Doluluk Oranı	Hekim Sayısı	Uzman Hekim Sayısı	Aile Hekimi Sayısı (Aktif Çalışan)	Diş Hekimi Sayısı	Hemşire Sayısı
2011	12	1.773	1.028	72,5	716	390	169	96	1.038
2012	12	1.757	1.075	71,4	731	416	170	100	1.171
2013	12	1.907	1.080	64,3	722	419	174	116	1.247
2014	13	1.887	1.094	72,0	729	424	173	133	1.341

Kaynak: İl Sağlık Müdürlüğü, 2015

Tablo 3.2: Nüfus Başına Düşen Hekim Sayıları

TOKAT	10.000 kişi başına düşen hekim sayısı	10.000 kişi başına düşen uzman hekim sayısı	10.000 kişi başına düşen diş hekimisi sayısı	10.000 kişi başına düşen aile hekimisi sayısı	10.000 kişi başına düşen hemşire sayısı
2011	11,8	6,4	1,6	2,7	17,1
2012	11,9	6,8	1,6	2,8	19,1
2013	12,1	7,0	1,9	2,9	20,8
2014	12,2	7,1	2,2	2,9	22,4

Kaynak: İl Sağlık Müdürlüğü, 2015

10.000 başına düşen hekim ve aile hekimi sayıları incelendiğinde az da olsa bir artış görülmektedir. Ülke genelinde olduğu gibi henüz özellikle uzman hekim sayısının ilde yetersiz olduğu görülmektedir.2014 yılında 10.000 kişi başına düşen hekim sayısı 12 olurken, uzman hekim sayısı 7'dir. Bununla birlikte, ilçeler arasında önemli farklılaşmalar bulunmaktadır.

Aile Hekimi Uygulamalarının Durumu

Temel sağlık hizmetlerine ulaşılabilirliği artırmak amacıyla **Aile Hekimliği Uygulaması** 2005 yılında başlamış olup, bölge illerinden Samsun ve Amasya 2007 yılında ve Çorum ise 2008 yılında aile hekimliği kapsamına alınan illerden olmuştur. 13 Aralık 2010 tarihi itibari ile 81 ilde aile hekimliği uygulamasına geçildiğinden tüm sağlık ocakları kapatılmıştır. Aile sağlığı merkezleri bir veya daha fazla aile hekimi ile aile sağlığı elemanlarınca aile hekimliği hizmetinin verildiği sağlık kuruluşları olarak hizmet vermektedirler. Toplum sağlığı merkezleri ise sağlıkla ilgili risk ve sorunları belirleyen, çözülmesi için planlama çalışmaları yapan ve uygulayan, bölgesinde bulunan sağlık kuruluşları ile diğer kurum ve kuruluşlar arasındaki koordinasyonu sağlayan kuruluşlar olarak kurulmuşlardır (www.ailehekimligi.gov.tr). İlde aile hekimi sayısı 2014 yılında 173 olmuştur ve 10.000 kişi başına düşen aile hekimi sayısı 2,9 olmuştur.

3.2 Bebek ve Çocuk Ölüm Oranları

Bebek ölüm hızı bir toplumsa bir yılda canlı doğup bir yaşını tamamlamadan ölen bebek sayısının aynı toplumsa aynı yıl içerisinde canlı doğan bebek sayısına oranını vermektedir. Çocuk ölüm hızı ise 5 yaşını tamamlamadan ölen çocuk sayısının aynı yıl doğan canlı bebek sayısına oranını vermektedir. Bebek ve çocuk ölümlerinde annenin hamilelik sırasında sağlık ve beslenmesi, sağlık kontrollerinin yapılması, sonrasında da anne ve çocuğun sağlık durumu ve sağlık hizmetlerine erişimleri, aşılardan düzenli yapılması gibi unsurlar önem taşımaktadır. Çocuk nüfusu içerisinde daha fazla ölüm riski altında olan grupların belirlenmesi ölüm riskinin azaltılması için önem taşımaktadır.

Tablo 3.3: Bebek ve Çocuk Ölüm Hızları

	Bebek Ölüm Hızı (Binde)		Çocuk Ölüm Hızı (Binde)	
	Tokat	Türkiye	Tokat	Türkiye
2011	13,3	11,7	-	11,3
2012	10,8	11,6	-	11
2013	9,4	10,8	10,9	10,3
2014	10,1	11,1	12,3	-

Kaynak: İl Sağlık Müdürlüğü

Bebek ölüm hızı Türkiye’de olduğu gibi Tokat’ta da son yıllarda önemli ölçüde azalmıştır ve 2014 yılında binde 10,1 olmuştur. Çocuk ölüm hızının ise Tokat’ta 2014 yılında binde 12’ye yakın olduğu görülmektedir. Genel olarak kırsal yerleşim yerlerinde bebek ölüm hızının daha yüksek olduğu (Türkiye Nüfus ve Sağlık Araştırması, 2008).

3.3 Doğuşta Beklenen Yaşam Süresi

Doğuşta yaşam beklentisi yeni doğmuş bir bireyin yaşamı boyunca belirli bir dönemdeki yaşa özel ölümlülük hızlarına maruz kalması durumunda yaşaması beklenen ortalama yıl sayısını göstermektedir.

Tablo 3.4: Doğuşta Beklenen Yaşam Süresi

	1975	1997		2013			
	Toplam	Toplam	Kadın	Erkek	Toplam	Erkek	Kadın
Amasya	57,1	67,3	63,1	65,1	77,5	74,9	80,1
Çorum	59,4	69,8	65,6	67,7	77,4	74,8	80,1
Samsun	60,4	71,5	66,2	68,9	76,8	73,7	79,8
Tokat	57,2	67,5	63,2	65,3	76,1	73,4	78,7
Türkiye	59,2	69,7	65,2	67,4	76,3	73,7	79,4

Kaynak: www.tuik.gov.tr

İl ve Türkiye istatistikleri incelendiğinde yıllar içerisinde hem kadın hem erkekler için doğuşta yaşam beklentisinin önemli ölçüde arttığı görülmektedir. Tokat 76,1 yaş yaşam beklentisi ile 76,3 olan Türkiye ortalamasının az da olsa altındadır. Doğuşta beklenen yaşam süresinin yüksekliği sağlık durumu ve yaşam kalitesinin yüksekliğini işaret etmektedir. Gelişmiş ülkelerde bu süre 80’nin üzerine çıkarken gelişmekte olan ülkelerde 50’ye kadar inmektedir.

3.4 Anne Ölüm Oranı

Anne ölümü Dünya Sağlık Örgütü tarafından gebeliğin herhangi bir döneminde ve doğumdan (veya gebeliğin bitiminden) sonraki 42 gün içerisinde gebeliğe bağlı nedenlerle meydana gelen ölümler olarak tanımlanmaktadır. Anne ölümlerine Tokat’ta bakıldığında 2011 yılında yüz binde 34,3 olan değer 2014 yılında yüz binde 25’e düşmüştür. Anne ölüm oranına Türkiye’de bakıldığında 2002 yılında yüzbin canlı doğumda 64,0 olan bu oranın 2013 yılında 15,9’a düştüğü görülmektedir.

3.5 İlde Sık Görülen Hastalıklar

İlde son üç yılda en çok görülen hastalıklara bakıldığı zaman akut üst solunum yolu enfeksiyonu ve esansiyel (primer hipertansiyon) hastalıklarının çok görüldüğü dikkat çekmektedir. Bunların yanında, myalji, baş ağrısı sendromları ve yumuşak doku bozukluğu da bu iki hastalığı takip etmektedir.

Tablo 3.5: İlde Sık Görülen 5 Hastalık

İlde Sık Görülen 5 Hastalık					
2013	Akut Üst Solunum Yolu Enfeksiyonu	Esansiyel (Primer Hipertansiyon)	Myalji	Üriner Sistem Enfeksiyonu	Nazofarenjit
2014	Akut Üst Solunum Yolu Enfeksiyonu	Esansiyel (Primer Hipertansiyon)	Myalji	Yumuşak doku bozukluğu	Baş Ağrısı Sendromları +Tonsillit
2015	Akut Üst Solunum Yolu Enfeksiyonu	Esansiyel (Primer Hipertansiyon)	Baş Ağrısı Sendromları	Myalji	Yumuşak doku bozukluğu

Kaynak: İl Sağlık Müdürlüğü, 2015

3.6 Ruhsal Sağlık

Fiziksel hastalıkların yanında ruhsal hastalıkların da çeşitliliği ve sıklığı bireylerin ve toplumun sağlıklarını ve hayatlarını önemli ölçüde etkilemektedir. İlde sık görülen hastalıklara bakıldığında yaygın anksiyete ve depresif nöbet en fazla görülen ruhsal hastalık türleridir. Bunların yanında şizofreni, karışık anksiyete ve depresif bozukluk da bu iki hastalığı takip etmektedir.

Tablo 3.6: İlde Sık Görülen 5 Ruhsal Hastalık

İlde Sık Görülen Ruhsal Hastalıklar					
2013	Yaygın Anksiyete	Depresif Nöbet	Karışık Anksiyete ve Depresif Bozukluk	Şizofreni	Aktivite ve Dikkat Bozukluğu
2014	Yaygın Anksiyete	Depresif Nöbet	Şizofreni	Uyum Bozukluğu	Aktivite ve Dikkat Bozukluğu
2015	Yaygın Anksiyete	Depresif Nöbet	Şizofreni	Karışık Anksiyete ve Depresif Bozukluk	Bipolar Duygu Bozukluğu

Kaynak: İl Sağlık Müdürlüğü, 2015

3.7 İntihar Oranları

Kişilerin yaşadıkları ve çevresel etmenlerin de etkileriyle kendilerini bilerek ve isteyerek öldürmelerine intihar denilmektedir. Kaba intihar hızı ile belli bir yıl içerisinde yüz bin nüfus başına düşen intiharlar verilmektedir.

Kaba intihar hızı Tokat'ta Türkiye'nin altındadır. Yıllar içinde bakıldığında, Türkiye'nin genelinde olduğu gibi erkeklerin intihar etme sayıları kadınlarınkinden fazladır.

Tablo 3.7: İntihar Sayıları ve Kaba İntihar Hızı

	2010		2011		2012		2013	
	Tokat	Türkiye	Tokat	Türkiye	Tokat	Türkiye	Tokat	Türkiye
Toplam	20	2933	26	2677	29	3287	14	3189
Erkek	13	2073	15	1876	24	2377	11	2319
Kadın	7	860	11	801	5	910	3	870
Kaba intihar hızı (%000)	3,23	4,02	4,24	3,62	4,75	4,37	2,29	4,19

Kaynak: www.tuik.gov.tr

Öncelikli Sorunlar

- ! İlde 5 ilçede Entegre İlçe Hastanesi bulunmaktadır (Artova-Başçiftlik-Pazar-Sulusaray-Yeşilyurt). Bu Hastanelerde Uzman Hekim bulunmamaktadır. Bu ilçelerde yaşayan kişiler muayene için Merkez İlçeye gelmektedirler.
- ! Uzman Hekim Yetersizliği (Çocuk cerrahisi, Gastroenteroloji, Kalp Damar Cerrahisi)

Çözüm için Temel Araçlar ve Fırsatlar

- ✓ Entegre İlçe Hastanelerine Kadın-Doğum, Çocuk hastalıkları ve İç Hastalıkları branşlarında Uzman hekim atanması bu ilçelerde görülen bebek ölümlerinin azalmasına katkısı olacaktır.
- ✓ Merkezi planlamalar ile uzman hekim ve pratisyen sayılarının ilde artırılması
- ✓ İldeki sağlık kurumlarının hizmet binası eksikliklerinin giderilmesi
- ✓ Yaşlıların kendi yaşadıkları ortamlarda sağlık ve bakım hizmetini almaları için kamusal düzenlemelerin yapılması

SONUÇ

Tokat'ta 13 devlet hastanesi ve 1 özel hastane hizmet vermektedir. Yatak doluluk oranları %70 civarındadır. Son yıllarda 10.000 kişiye düşen hekim sayısının 12,2'ye çıktığı görülmektedir. Ancak, sağlık personeli sayılarının artırılması gerekmektedir. Doğuşta beklenen yaşam süresi de 76'ya çıkmış bulunmaktadır. Çocuk ve bebek ölüm oranları azalmaktadır; ilin bebek ölüm hızı oranı Türkiye ortalamasının altındadır.

Koruyucu hizmetler ve acil yardım hizmetlerinin yaygınlaştırıldığı da görülmektedir. Ancak, halen yataklı sağlık kuruluşlarının donanım ve kadro olarak yetersiz olduğu istatistiklerden görülmektedir. Sağlıkta çalışan insan gücünün coğrafi dağılımının daha dengeli bir şekilde gerçekleşmesi gerekmektedir. Sağlık kurumlarında çalışan personel sayısının ülke ortalamasını yakalaması ve özellikle ilçelerdeki hastanelerde bulunan teşhis ve tedavi araçlarının artırılması ile yatak doluluk oranları da artırılabilir, var olan kapasitenin verimli bir şekilde kullanılması da sağlanabilecektir.

4. AİLE

Aile toplumun önemli öğelerinden biridir. Aile bireylerin hayatını eğitim, sağlık, işgücüne katılım gibi birçok önemli konuda etkilemektedir. Günümüzde kent yaşamı ile birlikte, geniş ailelerden çekirdek ailelere doğru bir geçiş yaşanmıştır. Bununla birlikte, aile toplumumuzda sosyal güvenlik alanında önemini korumaktadır.

Mevcut Durum ve Eğilimler

4.1 Evlilik Oranları

Evlilik oranları toplumdaki ve aile yapısındaki değişimleri ve nüfus büyüklüklerini etkilemektedir. Türk Medeni Kanunu'na göre evlenmeye ehil erkek ve kadınların yıl içerisinde yaptığı ve 1000 nüfus başına düşen evlenme sayısı kaba evlenme hızını vermektedir. Tokat ilinde bu hıza bakıldığı zaman Türkiye ortalamasından daha düşük olduğu görülmektedir.

Tablo 4.1: Evliliğe İlişkin Veriler

	Kaba evlenme hızı (%0)		Ortalama ilk evlenme yaşı / Erkek		Ortalama ilk evlenme yaşı / Kadın	
	Tokat	Türkiye	Tokat	Türkiye	Tokat	Türkiye
2010	7,70	7,98	25,2	26,5	21,8	23,2
2011	7,77	8,02	25,5	26,6	22,2	23,3
2012	7,35	8,03	25,7	26,7	22,4	23,5
2013	7,39	7,89	25,8	26,8	22,6	23,6
2014	6,94	7,8	25,8	26,9	22,5	23,7

Kaynak: www.tuik.gov.tr

Diğer taraftan, boşanma hızının Tokat'ta genel olarak düşük ve Türkiye ortalamasının altında olduğu görülmektedir.

Tablo 4.2: Boşanmaya İlişkin Veriler

	Kaba boşanma hızı (%0)	
	Tokat	Türkiye
2010	1,04	1,62
2011	1,07	1,62
2012	1,03	1,64
2013	1,00	1,65
2014	1,00	1,70

Kaynak: www.tuik.gov.tr

4.2 Ortalama Hanehalkı Büyüklüğü

Hanehalkı büyüklüğü ve hanenin yapısı haneyi oluşturan üyelerin refahını etkilemektedir (DPT, 2001) Türkiye’de olduğu gibi bölgede de hanehalkı büyüklüğü azalma eğilimindedir.

Tablo 4.3: Yıllara Göre Ortalama Hanehalkı Büyüklüğü

	1980	1985	1990	2000	2009	2014
Amasya	5,6	5,4	5,2	4,5	3,68	3,3
Çorum	5,5	5,4	5,1	4,4	3,71	3,4
Samsun	5,8	5,6	5,3	4,6	4,04	3,6
Tokat	5,8	5,7	5,7	5,6	4,04	3,2
TR83	5,7	5,6	5,4	4,8	-	-
Türkiye	5,2	5,2	5,0	4,5	3,97	3,6

Kaynak: www.tuik.gov.tr

1980 yılında 5,8 olan ortalama hanehalkı büyüklüğü hem kentleşme ile çekirdek aile yapısının çoğalması hem de toplam doğurganlık hızının düşmesiyle ortalama çocuk sayısının azalması ile 2014 yılına geldiğimizde 3,2’ye düşmüştür. Tokat ilçelerinden Sulusaray ve Yeşilyurt gibi ilçelerin ortalama hane büyüklüğü 4’ün üzerindeyken Reşadiye gibi 3’ün altında olan ilçeleri de mevcuttur.

Tablo 4.4: İlçelere Göre Ortalama Hanehalkı Büyüklüğü 2013

	Ortalama Hanehalkı
Merkez	3,83
Almus	3,37
Artova	3,84
Başçiftlik	3,15
Erbaa	3,76
Niksar	3,14
Pazar	3,93
Reşadiye	2,94
Sulusaray	4,18
Turhal	3,57
Yeşilyurt	4,15
Zile	3,31

Kaynak: www.tuik.gov.tr

SONUÇ

Aileler toplumların devamlılığı için önemli bir yere sahiptir. Bununla birlikte, toplam doğurganlık hızlarının düşmesi trendi gelişmiş ülkelerde genel olarak yıllık dalgalanmalar olmakla birlikte devam etmektedir. Tarım ağırlıklı toplumlarda çocuk sayısı fazla olurken, tarımdan sanayi ve hizmetlere geçiş olup kentleşmenin artmasıyla beraber hem geniş aileler azalmış hem de çocuk sayıları azalmıştır. Kırsal alanlarda ise ortalama hanehalkının daha yüksek olabildiği görülmektedir. Bununla birlikte, düşük doğurganlığın nedenleri arasında kentleşme ile birlikte kadınların işgücüne katılımlarının

artması, kentlerde uygun çocuk bakımı olanaklarının az olması ve çocuklarının eğitim gibi temel ihtiyaçlarının karşılanmasının pahalılaşması da bulunmaktadır. Genel olarak yaşanan sosyo-kültürel değişim ise kadınların sahip olmak istedikleri çocuk sayısı da azalmıştır (HÜNEE, 2008). Diğer taraftan eğitim seviyesinin genel olarak ülkede artması da doğurganlık hızının negatif olarak etkilemektedir. Doğurganlık hızının artması için genel olarak ailelerin çocuklarına sunabilecekleri imkanlarının artmasının etkili olacağı düşünülmektedir. Bunun için gelir seviyesinin artması ile devletin sunduğu çocuk bakım hizmetlerinin artması gerekmektedir.

5. GÜVENLİK VE ADALET

Toplumda olması gereken temel unsurlar arasında güvenlik ve adalet bulunmaktadır ve devlet bu unsurların oluşturulması ve korunmasından sorumludur. Bir ülkede yasalar yoluyla güvenlik ve adaletin temelleri atılmaktadır. Toplumumuzda kolluk güçleri güvenliği sağlamadan sorumluyken yargı sistemi yoluyla adaletin sağlanması mümkün olmaktadır. Bu sayede toplumsal barış ve düzenin sürdürülmesi sağlanmaktadır.

Mevcut Durum ve Eğilimler

İldeki ceza infaz kurumuna giren hükümlülerin işledikleri suçlara bakıldığında erkeklerde icra iflas kanununa muhalefet ve yaralamanın, kadınlarda hırsızlığın ve icra iflas kanununa muhalefetin ilk sıralarda geldiği görülmektedir. İldeki suçların %97'sine yakınının erkekler tarafından işlendiği görülmektedir. Türkiye genelinde ise yaralama, hırsızlık, icra-iflas kanununa muhalefet gelmektedir. Suçları işleyenlerin büyük çoğunluğunu ise erkekler oluşturmaktadır.

Tablo 5.1: Ceza İnfaz Kurumuna Giren Hükümlülerin Suçlara Göre Dağılımı, 2014

	Tokat (Adet ve Yüzde)				Türkiye (Adet ve Yüzde)			
	Erkek	Kadın	Erkek	Kadın	Toplam	Erkek	Toplam	Erkek
Toplam	1 319	42	100,0	100,0	161 711	156 184	100,0	100,0
Öldürme	36	-	2,73	-	6 534	6 382	4,0	4,1
Yaralama	261	4	19,79	9,52	29 818	29 180	18,4	18,7
Cinsel Suçlar	33	3	2,50	7,14	4 143	4 078	2,6	2,6
Kişiyi hürriyetinden yoksun kılma	26	2	1,97	4,76	2 383	2 310	1,5	1,5
Hakaret	42	2	3,18	4,76	3 676	3 515	2,3	2,3
Hırsızlık	114	8	8,64	19,05	22 343	20 876	13,8	13,4
Yağma	19	2	1,44	4,76	4 877	4 734	3,0	3,0
Dolandırıcılık	7	1	0,53	2,38	2 463	2 328	1,5	1,5
Uyuşturucu Madde İmalatı ve Ticareti	11	-	0,83	-	9 177	8 849	5,7	5,7
Uyuşturucu Madde Kullanma Satın Alma	4	-	0,30	-	2 674	2 629	1,7	1,7
Sahtecilik	35	4	2,65	9,52	6 492	6 280	4,0	4,0
Kötü Muamele	1	-	0,08	-	98	90	0,1	0,1
Zimmet	4	-	0,30	-	416	399	0,3	0,3
Rüşvet	2	-	0,15	-	251	243	0,2	0,2
Kaçakçılık	19	-	1,44	-	3 027	3 001	1,9	1,9
Tarifik Suçları	19	-	1,44	-	1 161	1 155	0,7	0,7
Orman Suçları	34	-	2,58	-	814	782	0,5	0,5
Ateşli silahlar ve bıçaklar ile ilgili suçlar	84	-	6,37	-	8 963	8 913	5,5	5,7
İcra İflas Kanununa	287	7	21,76	16,67	18 701	18 036	11,6	11,5

Muhalefet								
Askeri Ceza Kanununa Muhalefet	-	-	-	-	250	250	0,2	0,2
Tehdit	69	-	5,23	-	5 494	5 403	3,4	3,5
Mala Zarar Verme	36	-	2,73	-	3 523	3 370	2,2	2,2
Görevi Yaptırmamak için Direnme	22	2	1,67	4,76	2 058	2 000	1,3	1,3
Ailenin Korunması Tedbirine Aykırılık	35	-	2,65	-	4 720	4 640	2,9	3,0
Diğer Suçlar	119	7	9,02	16,67	17 655	16 741	10,9	10,7

Kaynak: www.tuik.gov.tr

Emniyet Genel Müdürlüğü'nün verilerine göre Tokat ilinde en çok görülen beş suç türüne bakıldığında 2014 yılında ilk sırada kasten yaralama gelmektedir. Tehdit ve yaralamalı trafik kazası kasten yaralamayı takip etmektedir. Türk Ceza Kanununa göre kasten başkasının vücuduna acı veren veya sağlığının ya da algılama yeteneğinin bozulmasına neden olan kişi, bir yıldan üç yıla kadar hapis cezası ile cezalandırılır.

SONUÇ

İldeki ceza infaz kurumuna giren hükümlülerin işledikleri suçlara bakıldığında erkeklerde icra iflas kanununa muhalefet ve yaralamanın, kadınlarda hırsızlığın ve icra iflas kanununa muhalefetin ilk sıralarda geldiği görülmektedir. İldeki suçların %97'sine yakının erkekler tarafından işlendiği görülmektedir. Diğer taraftan ilde çocuk suçlu oranlar da artmaktadır. Suç tüm toplumlarda görülen, sosyal tabakalar, çıkarlar ve ekonomik çıkarlar ile ilgilidir ve kent yaşamında daha çok görülmektedir (Kartal, 2012).

Tokat ilinde en çok görülen beş suç türüne bakıldığında 2014 yılında ilk sırada kasten yaralama gelmektedir. Tehdit ve yaralamalı trafik kazası kasten yaralamayı takip etmektedir. Suçluların etkili bir şekilde cezalandırılması, toplumdaki suça neden olan etmenlerin belirlenmesi, bunları ortadan kaldırmaya yönelik çalışmalar yapılması ve suçluların rehabilite edilmesi ile suçların görülmesi sıklığı da azalacaktır. Suçun nedenleri tespit edildiği takdirde oluşturulacak politikalar da daha etkili olacaktır. Örneğin yoksulluğun hırsızlık olaylarında etkisi belirlenmiş ise o zaman yoksulluğu azaltıcı politikalar suçu da azaltacaktır. Toplumun gelişmesinde anahtar role sahip olan eğitim ve hukuk düzeni bu bakımdan çok önemlidir. Hukuka saygılı bireylerin yetiştirilmesi çocuk ve gençlerin iyi bir eğitim alması ile mümkündür. Eğitimle beraber aile içindeki ilişkiler ve aile içerisinde öğrenilen değerler bireyleri etkilemektedir. Toplumsal değer ve normların kuşaklara aktarılması bu şekilde olmaktadır.

6. İSTİHDAM

Toplumu oluşturan bireylerin gereksinimlerini karşılayabilmeleri için bir gelire sahip olmaları, diğer taraftan kişisel olarak gelişimlerinin sağlanması ve sosyal sermaye elde edilmesi açılarından istihdam piyasası önem taşımaktadır. Kişilerin eğitim aldıkları alanda istihdam edilmesi, insana yakışır iş kapsamına girecek şekilde ücrete ve çalışma koşullarına sahip olabilmeleri kalkınma açısından büyük önem taşımaktadır.

Mevcut Durum ve Eğilimler

İstihdam incelenirken işgücüne katılma, istihdam oranı, işsizlik, istihdamın türleri ve kayıtlı istihdam önemli konular arasındadır. TÜİK bu verilerin çoğunu Düzey 2 bölgeleri kapsamında açıklarken, 2011 Nüfus ve Konut Araştırması'nda il bazında bazı veriler açıklanmıştır.

6.1 İşgücüne Katılma ve İstihdam Oranları

İşgücüne katılma oranı, işgücünün çalışma çağındaki nüfusa oranıdır. Çalışma çağındaki nüfus, Türkiye için "kurumsal olmayan (kurumsal yerlerde değil, hanelerde ikamet eden nüfus) sivil nüfus içerisindeki 15 ve daha yukarı yaştaki nüfus olarak" tanımlanmaktadır.

Tablo 6.1: TR83 Bölgesi Özet İşgücü Tablosu

	TR83					
	Erkek		Kadın		Toplam	
	2010	2014	2010	2014	2010	2014
Kurumsal olmayan çalışma çağındaki nüfus (bin)	949	1 001	1.039	1 053	1.988	2 054
İşgücü(bin)	659	679	347	344	1.006	1 023
İstihdam edilenler(bin)	611	638	323	322	934	960
Zamana bağlı eksik istihdam(bin)	31	-	43	-	43	-
Yetersiz istihdam(bin)	15	-	17	-	17	-
İssiz(bin)	48	41	24	23	72	64
İşgücüne katılma oranı %	69,5	67,8	33,4	32,7	50,6	49,8
İşsizlik oranı %	7,3	6,1	6,9	6,6	7,2	6,2
Tarım dışı işsizlik oranı %	10,6		18,3		12,4	9,7
İstihdam oranı %	64,4	63,7	31,1	30,5	47	46,7
İşgücüne dahil olmayan nüfus(bin)	290		692		982	

Kaynak: www.tuik.gov.tr

İşgücüne katılım oranlarında 1980 yılından günümüze önemli bir düşüş görülmektedir. Bu eğilim, genel anlamda, iş aramayanların, öğrencilerin, ev kadınlarının ve iş yapamaz halde olanların sayısında bir artış olduğunu göstermektedir. Diğer taraftan ildeki oran 2010 yılına kadar Türkiye ortalamasının üzerinde olmuş, ancak son yıllarda dalgalanmalar olmakla beraber Türkiye ile çok yakın oranlar görülmeye başlanmıştır. Tarımdaki çözülme, işgücüne katılım oranlarının ilde düşmesinde etkili nedenlerdendir.

Tablo 6.2: İşgücüne Katılma Oranları

	Amasya	Çorum	Samsun	Tokat	TR83	Türkiye
1980	68,7	71,0	71,9	71,0	71,0	62,9
1990	66,0	68,0	67,7	68,9	67,8	60,6
2000	55,9	57,2	58,7	59,2	58,2	55,2
2010	51,6	51,4	50,8	49,3	50,6	48,8
2012	48,6	49,9	48,8	47,4	48,7	50,0
2013	50,7	52,0	50,5	49,9	50,7	50,8
2014	-	-	-	-	49,8	50,5

Kaynak: www.tuik.gov.tr

İstihdam oranı kurumsal olmayan çalışma çağı içindeki istihdam edilen nüfustur. İstihdam oranı son yıllarda yüzde 45 ile 50 oranında ilde değişmektedir ve Türkiye'ye çok yakın oranlardadır.

Tablo 6.3: Bölge ve Türkiye'de İstihdam Oranları, %

	Amasya	Çorum	Samsun	Tokat	TR83	Türkiye
2008	48,7	49,4	52,2	54	51,3	41,7
2009	52,4	52,5	51,6	50,4	51,3	41,2
2010	48,2	48,1	46,8	46	49,7	45
2012	45,9	47,4	45,9	44,7	45,9	45,4
2013	47,4	48,9	47,2	46,7	47,4	45,9
2014	-	-	-	-	46,7	45,5

Kaynak: www.tuik.gov.tr

6.2 Sektörlere Göre İstihdam

İstihdam yaratan sektörler tarım, sanayi ve hizmetler ana iktisadi faaliyet kolları altında incelenmektedir. Gelişmekte olan bölgelerde tarım ekonomideki ağırlığını korurken, daha gelişmiş bölgelerde hizmetler sektörünün önce geldiği görülmektedir.

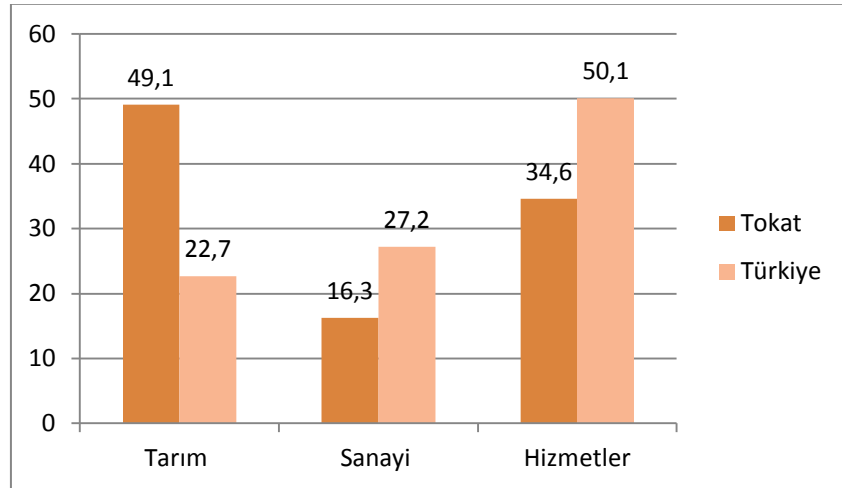
Tablo 6.4: Bölge ve Türkiye’de İstihdamın Sektörel Dağılımı

	Tarım				Sanayi				Hizmetler			
	2004	2009	2011	2014	2004	2009	2011	2014	2004	2009	2011	2014
TR83	55,23	51,6	45,48	40,1	11,4	12,9	17,57	20,6	33,33	35,5	36,94	39,3
Türkiye	29,10	24,7	25,47	21,1	24,88	25,3	26,46	27,9	46,01	50	48,05	51,0

Kaynak: www.tuik.gov.tr

Her yıl düzenli olarak Hanehalkı İşgücü İstatistiklerinden TR83 Bölgesi’nde tarımın yüzde 40’lık bir paya sahip olduğu ve bu oranın Türkiye’de yüzde 21’e düştüğü görülmektedir. 2011 Nüfus ve Konut araştırması ise Tokat’ta tarımdaki istihdamın yüzde 49,1’lik bir payla Türkiye ortalamasının oldukça üzerinde olduğunu göstermektedir.

Şekil 6.1: İl ve Türkiye’de İstihdamın Sektörel Dağılımı, 2011



Kaynak: www.tuik.gov.tr

TR83 Bölgesi’ni ve ili Türkiye genelinden ayıran bir özellik yukarıda da vurgulandığı gibi tarım sektörünün istihdam yaratma açısından görece önemini korumasıdır. Tarımdan ticaret ve hizmet sektörüne bir kayma yaşanmışsa da tarım istihdam yaratmada düşüşe rağmen temel sektör olma özelliğini korumuştur. Böyle bir ekonomik yapı, avantaj kadar dezavantaj olarak da görülebilir.

Mekansal Farklılaşmalar

İstihdama ilişkin TÜİK verileri düzey 2 bazında açıklanmakla beraber, Sosyal Güvenlik Kurumu istatistikleri ilçelerdeki istihdama ilişkin fikir vermektedir.

Tablo 6.5: İlçelere Göre Hizmet ve İmalat Sanayi Sektörlerinde Çalışan Kişi Sayıları, 2013

	Hizmet Sektöründe Çalışan Kişi Sayısı	Hizmet Sektöründe Çalışan Kişi Oranı	İmalat Sektöründe Çalışan Kişi Sayısı	İmalat Sektöründe Çalışan Kişi Oranı
Tokat Merkez	32468	84,26	4833	12,54
Almus	1511	78,78	73	3,81
Artova	608	52,87	398	34,61
Başçıftlık	123	94,62	0	0,00
Erbaa	7106	61,64	4143	35,94
Niksar	7022	75,38	1968	21,12
Pazar	806	73,94	212	19,45
Reşadiye	3652	84,01	496	11,41
Sulusaray	284	79,11	28	7,80
Turhal	8081	60,30	4574	34,13
Yeşilyurt	507	91,35	10	1,80
Zile	4547	61,56	2380	32,22

Kaynak: Sosyal Güvenlik Kurumu, 2014

İlçelere göre hizmet sektöründe ve imalat sanayi sektörlerinde çalışanlar incelendiğinde hizmetler sektöründe en çok çalışan kişi sayısının Tokat Merkez’de olduğu arkasından ise Turhal, Erbaa ve Niksar’ın geldiği görülmektedir. Diğer taraftan ilçelere göre en çok istihdam sağlayan imalat sanayi kolları aşağıdaki tablodan görülebilmektedir.

Tablo 6.6: İlçelere Göre En Çok İstihdam Sağlayan İmalat Sanayi Kolları

	En Çok İstihdam Sağlayan İmalat Sanayi Kolları
Tokat Merkez	<ul style="list-style-type: none">• Tekstil ürünlerinin bitirilmesi• Ekmek, taze pastane ürünleri ve kek imalatı Giyim eşyası dışındaki tamamlanmış tekstil ürünlerinin imalatı
Almus	<ul style="list-style-type: none">• Ekmek, taze pastane ürünleri ve kek imalatı• Öğütülmüş hububat ve sebze ürünleri imalatı
Artova	<ul style="list-style-type: none">• İnşaat amaçlı beton ürünlerin imalatı• Başka yerde sınıflandırılmamış diğer fabrikasyon metal ürünlerin imalatı• Başka yerde sınıflandırılmamış meyve ve sebzelerin işlenmesi ve saklanması
Başçıftlık	-
Erbaa	<ul style="list-style-type: none">• Fırınlanmış kilden tuğla, karo ve inşaat malzemeleri imalatı• Diğer dış giyim eşyaları imalatı

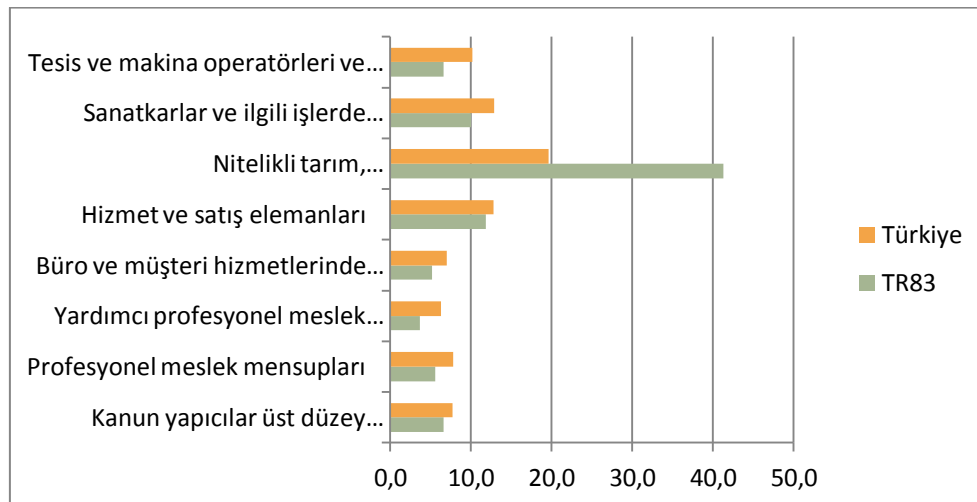
	<ul style="list-style-type: none"> • Tekstil ürünlerinin bitirilmesi
Niksar	<ul style="list-style-type: none"> • Elektrikli ev aletlerinin imalatı • Başka yerde sınıflandırılmamış meyve ve sebzelerin işlenmesi ve saklanması • Tekstil ürünlerinin bitirilmesi
Pazar	<ul style="list-style-type: none"> • Tekstil ürünlerinin bitirilmesi • Ağaçların biçilmesi ve planyalanması • Öğütülmüş hububat ve sebze ürünleri imalatı
Reşadiye	<ul style="list-style-type: none"> • Tekstil ürünlerinin bitirilmesi • Ağaçların biçilmesi ve planyalanması • Öğütülmüş hububat ve sebze ürünleri imalatı
Sulusaray	-
Turhal	<ul style="list-style-type: none"> • Şeker imalatı • Kürk hariç giyim eşyası imalatı • Fırınlanmış kilden tuğla, karo ve inşaat malzemeleri imalatı
Yeşilyurt	-
Zile	<ul style="list-style-type: none"> • Diğer ulaşım ekipmanlarının bakım ve onarımı • Giyim eşyası dışındaki tamamlanmış tekstil ürünlerinin imalatı • Metallerin makinede işlenmesi ve şekil verilmesi

Kaynak:Sosyal Güvenlik Kurumu, 2014

6.3 Belli Başlı Mesleklere Göre İstihdam

Mesleklere göre istihdama bakıldığında en büyük payı Nitelikli tarım,hayvancılık,avcılık,ormancılık ve su ürünlerinde çalışanlar (yüzde 41) arkasından ise hizmet ve satış elemanları (yüzde 11,9) ve sanatkarlar ve ilgili işlerde çalışanlar (yüzde 10,1) aldığı görülmektedir. Türkiye'ye bakıldığında ise Nitelikli tarım, hayvancılık, avcılık, ormancılık ve su ürünlerinde çalışanları, nitelik gerektirmeyen işlerde çalışanlar ve sanatkarlar takip etmektedir.

Şekil 6.2: Mesleklere Göre İstihdam, 2013



Bölgede kanun yapımcılar, üst düzey yönetici ve müdürler yüzde 6,6 bir paya sahipken profesyonel meslek mensupları da yüzde 5,6'lık bir orandadır.

6.4 İşteki Duruma Göre İstihdam

Geniş bir tarım sektörünün kalifiye olmayan bir işgücü için istihdam yaratması bir avantajken bu sektörde istihdam edilen büyük bir işgücünün ücretsiz aile işçisi olması ve ortaya çıkan değer in tarımsal sanayiye aktarılmaması nedeniyle yeterince istihdam yaratılamaması bir dezavantajdır.

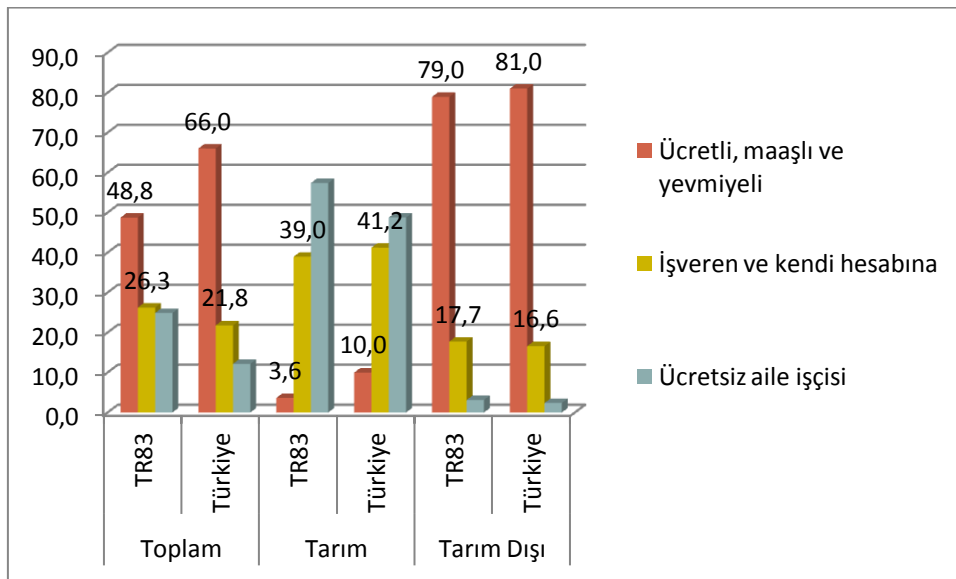
Tablo 6.7: TR83 İstihdamın İşteki Durumu, (%)

	Tarım Dışı			Tarım			Toplam		
	2009	2011	2014	2009	2011	2014	2009	2011	2014
Ücretli veya yevmiyeli	74,27	77,53	78,96	2,50	2,65	3,64	37,11	43,47	48,75
İşveren veya kendi hesabına	21,60	19,71	17,74	39,11	37,75	38,96	30,65	28,01	26,25
Ücretsiz aile işçisi	4,3	2,76	3,13	58,38	59,60	57,40	32,24	28,51	24,90

Kaynak: www.tuik.gov.tr

İstihdamın işteki durumunu etkileyen önemli bir etken tarımda ve tarım dışı çalışmadır. Tarımda ücretsiz aile işçiliği yüzde 60 gibi çok önemli oranlarda olmaktadır. Kadınlarda ise bu oran artmakta ve yüzde 88'e kadar çıkmaktadır. Bununla birlikte, 2009-2014 yılları arasında ücretli çalışanların oranları artarken, ücretsiz aile işçilerinin oranı azalmıştır.

Şekil: TR83 Bölgesi ve Türkiye, İşteki Duruma Göre İstihdam



Kaynak: www.tuik.gov.tr

Türkiye ile Bölge kıyaslandığı zaman ücretli, maaşlı ve yevmiyeli çalışanlarının oranının Türkiye ortalamasının altında olduğu görülmektedir, bunun nedeni ise tarımdaki istihdamın fazlalığıdır.

6.5 İşgücüne Katılmama Sebepleri

İşgücüne Katılmama Sebeplerine bakıldığında ilk sırada ev işleri ile meşgul olmanın ve bunu özür, yaşlı, hasta bakımının takip ettiği görülmektedir. Çok önemli bir paya sahip olan bu iki neden özellikle kadınların işgücüne katılmama durumlarını açıklamaktadır.

Tablo 6.8: İşgücüne Katılmama Nedenleri

	TR83		Türkiye	
	Sayı	Oran	Sayı	Oran
İş bulma ümidi yok	18	1,84%	638	2,33%
İş aramayıp çalışmaya hazır olan/Diğer	51	5,21%	1.441	5,27%
Mevsimlik çalışan	2	0,20%	50	0,18%
Ev işleri ile meşgul	352	35,99%	11.463	41,93%
Öğrenci(eğitim-öğretim)	155	15,85%	4.465	16,33%
Emekli	127	12,99%	3.837	14,04%
Özür, yaşlı veya hasta	219	22,39%	3.666	13,41%
Ailevi ve kişisel nedenler	48	4,91%	1.470	5,38%
Diğer *	7	0,72%	308	1,13%
Toplam	978		27.337	

Kaynak: www.tuik.gov.tr

6.6 İşsizlik ve İşsizlik Hizmetleri

İşsizlik rakamları TÜİK'in referans dönemi içinde istihdam halinde olmayan (kâr karşılığı, yevmiyeli, ücretli ya da ücretsiz olarak hiç bir işte çalışmamış ve böyle bir iş ile bağlantısı da olmayan) kişilerden iş aramak için son üç ay içinde iş arama kanallarından en az birini kullanmış ve 2 hafta içinde işbaşı yapabilecek durumda olan tüm kişiler olarak belirlendiği kişilere bakılarak açıklanmaktadır.

Tablo 6.9: Bölge ve Türkiye’de İşsizlik Oranları

	Amasya	Çorum	Samsun	Tokat	TR83	Türkiye
2008	8,2	7,5	7,8	5,9	7,4	11,0
2009	6,9	6,3	7,3	5,9	6,9	14,0
2010	6,7	6,5	7,8	6,7	7,2	11,9
2012	5,6	5,1	5,9	5,7	5,7	9,2
2013	6,6	5,9	6,6	6,6	6,5	9,7
2014	-	-	-	-	6,2	9,9

Kaynak: www.tuik.gov.tr

Yıllara göre bölgede işsizlik oranlarına bakıldığında yıllar içerisinde dalgalanmalar olduğu ve 2013 yılına gelindiğinde ise yüzde 6,6 ile işsizlik oranının bir önceki yıla göre arttığı görülmektedir. Bu artış Türkiye’ye paralel bir şekilde gerçekleşmiştir.

Türkiye’de işsizliğin azaltılması için iş arayan ve işverenler arasındaki iletişimi düzenleyen ve iş arayanların mesleki yeterliliklerinin artırılması için Çalışma ve İş Kurumları kurulmuştur. 2014 yılı İŞKUR’un veritabanına kayıtlı ilde 18911 işsiz bulunmaktadır.

Tablo 6.10: İŞKUR İstatistikleri

	2012		2013		2014		2015-Mart	
Kayıtlı İşsiz Sayısı	K	5489	K	6146	K	6647	K	6192
	E	10765	E	11619	E	12264	E	13888
Açılan Meslek Edindirme Kursu	222		181		175		96	
Kurslara Katılan Kişi Sayısı	K	913	K	1522	K	1525	K	1019
	E	2974	E	2516	E	2516	E	2186
Kurslara Katılan Kişilerin Kurs Sonrası İstihdam Sayısı	K	91	K	321	K	306	K	115
	E	144	E	190	E	121	E	170
İşkur Kanalıyla İşe Yerleştirme Sayısı	K	1342	K	2143	K	2324	K	664
	E	1908	E	4683	E	3166	E	1174

Kaynak: Çalışma ve İş Kurumu İl Müdürlüğü, 2015

İş arayanların niteliklerinin geliştirilmesi için ise 2014 yılında 175 meslek edindirme kursu açılmış, bu kurslara 4041 kişi katılmış, bunlar arasından 427 kişi istihdam edilmiştir. İŞKUR'un verdiği meslek ve iş danışmanlığı hizmetleri de dahil edildiğinde toplamda 5917 kişi işe yerleştirilmiş bulunmaktadır. Bu ise kayıtlı işsizlerin **yüzde 31,2'sine** denk gelmektedir.

Öncelikli Sorunlar

- ! Özel sektörde resmi tatillerde işçilerin çalıştırılması, çalışma ortamı ve mesai saatlerinde düzenlemelerin yetersiz olması
- ! Çalışma saatlerinin çok uzun olması, denetimlerin yetersiz olması
- ! Mesai ücretinin verilmemesi, verildiği durumlarda düşük verilmesi
- ! İşveren kazancının az olması nedeniyle ücretlerin düşük olması
- ! Bazı sektörlerde çalışma şartlarının ağır olması, iş güvenliği ile ilgili gerekli tedbirlerin alınmaması
- ! İşletmeler ve mesleki eğitim veren kuruluşlar arasındaki diyalogun zayıf olması
- ! İş ahlakı ve iş disiplininin yeterli derecede olmaması
- ! İşletmelerin kurumsallaşmamış olması
- ! İşsiz kalma korkusu nedeniyle çalışanların kayıt dışı istihdamı şikayet etmekten imtina etmesi
- ! Alo 170 hattının bilinirliğinin yeterli düzeyde olmaması
- ! 5084 kapsamındaki SGK işveren hissesi desteğinin kesilmesi
- ! Tokat İŞKUR'un ildeki konumu nedeniyle erişilebilirliğinin güç olması
- ! Sosyal yardım alanların işgücüne katılmaması/kayıt dışı çalışmayı tercih etmesi
- ! Tarım sektöründe kayıtdışı istihdamın yüksek olması
- ! Nitelikli personel eksikliği
- ! Kayıtdışı istihdamın tespit edilmesinde denetimlerin yetersiz kalması
- ! İstihdam amaçlı açılan bazı kurslara katılımın düşük olması
- ! Kadınların işgücüne katılım oranının düşük olması
- ! Nitelikli işgücünün kısıtlı iş olanakları nedeniyle dışarıya göç etmesi
- ! Ücretlerin düşük olması nedeniyle iş arayanların çalışmayı tercih etmemesi
- ! İşsizlerin işgücü talebi olan alanlarda çalışmak istememesi
- ! Kurumlar arasındaki işbirliğinin zayıf olması
- ! Özel sektör yatırımlarının yetersizliği nedeniyle istihdam olanaklarının kısıtlı olması
- ! Hızla artan genç nüfusun istihdamını karşılayacak düzeyde iş imkanı olmaması
- ! İşgücü arz ve talebinin uyumsuz olması

Çözüm için Temel Araçlar ve Fırsatlar

- ✓ İşgücüne katılım oranlarının artırılması için öncelikle kadınların işgücüne katılımlarının artırılması gerekmektedir. Bu nedenle kadınların eğitim düzeylerinin ve mesleki bilgilerinin artırılmasının yanında, uygun maliyetli kreş imkanlarının geliştirilmesi ve işyerlerinde kreşlerin açılması da önem taşımaktadır. Ancak diğer taraftan kadın istihdamının işverene ek sorumluluklar getirdiği durumlarda kadın personel alımının az olabildiği de göz önüne alınarak düzenlemeler yapılmalıdır.
- ✓ Kadın istihdamı ve ildeki üretimi artıracak bir yöntem de Tokat'ın yöresel ürünlerinin kadınlar tarafından üretiminin desteklenmesi, pazarlama ve satış konusunda özellikle yerel yönetimlerin aktif olarak çalışması önerilmektedir.
- ✓ İl bölgede önemli bir merkez olmakla beraber hem istihdam olanaklarının kısıtlı olduğu hem de yeterince işverenin istediği niteliklere sahip olan işgücünün olmadığı görülmektedir. İstihdam olanaklarının artırılması için özel sektörün desteklenmesi gerekmektedir. Mevcut durumda girişimcilik ve KOBİ'ler için çeşitli destekler verilmektedir. Girişimcilik kursları sonrasında işyerlerini açıp sürdürebilenlerin az sayıda olduğu genel olarak görülmektedir. Bu nedenle özellikle kırsal alanlardaki ve küçük ilçelerdeki kişiler için kooperatif benzeri ortaklı çalışmaların yapılması ve gerekli yönlendirme ve danışmanlıkların yapılması gerekmektedir. KOBİ desteklerinin ise işletmelerin istihdam yaratma kapasitelerini iyi bir şekilde değerlendirmesi gerekmektedir. Diğer taraftan işletmeler desteklenirken çalışma şartlarının uygunluğu ve kayıt dışı işçi çalıştırma gibi noktaların da denetimlerinin sıkı bir şekilde yapılması gerekmektedir.
- ✓ Turizm, yeme-içme gibi hizmet sektöründe önemli olan alanlarda nitelikli eleman eksikliğinin hem örgün eğitim ile giderilmesi hem de gençlerin bu alanlarda deneyim elde etmeleri için yönlendirilmeleri yararlı olacaktır.
- ✓ Bitirilen eğitim düzeyi istatistiklerinden görülebilen ve aynı zamanda dile getirilen işgücünün gerekli niteliklere sahip olmaması sorunun çözülebilmesi için öncelikle örgün eğitime ve yükseköğrenime katılımın artırılması ve eğitim kurumlarında verilen eğitimin niteliğinin iyileştirilmesi gerekmektedir. Mesleki eğitim ve istidam bölümünde vurgulandığı gibi mesleki eğitimde uygulamalı eğitimlerin payının artırılması ve işletmeler ile eğitim kurumları arasındaki işbirliğinin güçlendirilmesi gerekmektedir.
- ✓ İŞKUR son yıllarda verdiği hizmetleri çeşitlendirmiş bulunmaktadır. İŞKUR tarafından istihdam garantili mesleki eğitim kursları verilirken, Halk Eğitim merkezleri de çok çeşitli kurslar vermektedir. Ancak, bu kursların etkinliklerinin artırılması ilin ihtiyacı olan alanların iyi belirlenmesi ve özel sektörle işbirliklerinin artırılması gerekmektedir.

- ✓ Çalışma koşulları iyi olmayan ve kayıt dışı işçi çalıştıran işyerlerine yönelik olarak denetimlerin düzenli şekilde yapılması, özellikle hafta boyu geç saatlere kadar açık olan market gibi yerlerde çalışanların uzun çalışma saatlerine yönelik önlemler alınması önemlidir. Aynı zamanda, çalışma şartları ağır olan sektörlerde iş güvenliği ve yasal haklar konusunda çalışanların bilgilendirilmesi ve sağlık kontrollerinin düzenli olarak yapılması önerilmektedir.

SONUÇ

İşgücüne katılım oranlarında 1980 yılından günümüze önemli bir düşüş görülmektedir. Bu eğilim, genel anlamda, iş aramayanların, öğrencilerin, ev kadınlarının ve iş yapamaz halde olanların sayısında bir artış olduğunu göstermektedir. Diğer taraftan ildeki oran 2011 yılına kadar Türkiye ortalamasının üzerinde olmuş, ancak son yıllarda Türkiye ortalamasının altında gerçekleşmiştir. İşgücüne katılım oranı yaklaşık olarak kurumsal olmayan çalışma çağındaki nüfusun yarısını oluşturmaktadır. Tarımdaki çözülme, işgücüne katılım oranlarının ilde düşmesinde etkili nedenlerdendir. Kentleşme ile birlikte kadınların işgücüne girme oranları azalmıştır. Özellikle kadınların ev içindeki rolleri ve çocuk ve yaşlı bakımı sorumlulukları bunda etkilidir.

Tokat ilinde Türkiye ortalamasından çok yüksek oranda tarım istihdamı olması dikkat çekmektedir. Yapılan tarımsal üretimin katma değerinin düşük olması, ücretsiz aile işçiliğinin yaygın olması, ücret/yevmiyelerin düşük olması ve kayıt dışı istihdamın yaygınlığı gibi nedenlerle tarımda istihdam gelir düzeyi üzerinde sınırlı bir etki yaratabilmektedir. Bununla birlikte, tarımdaki istihdam dönemsel olmaktadır. Mesleklere göre istihdama bakıldığında da yine en büyük payı nitelikli tarım, hayvancılık, avcılık, ormancılık ve su ürünlerinde çalışanlar almaktadır. Bölgede kanun yapıcılar, üst düzey yönetici ve müdürler ile profesyonel meslek mensupları düşük bir paya sahiptir. Geniş bir tarım sektörünün kalifiye olmayan bir işgücü için istihdam yaratması bir avantajken bu sektörde istihdam edilen büyük bir işgücünün ücretsiz aile işçisi olması ve ortaya çıkan değer tarımsal sanayiye aktarılmaması nedeniyle yeterince istihdam yaratılamaması bir dezavantajdır. Tarımdaki bu istihdam şekli ildeki işsizlik oranlarının da Türkiye ortalamasına kıyasla düşük olmasına katkı vermektedir. Diğer taraftan İŞKUR'a iş aramak için kayıtlı önemli bir kitle vardır. İŞKUR iş arayanların niteliklerini geliştirmek için çeşitli meslek edindirme kursları açmakta, bununla birlikte iş ve meslek danışmanlığı hizmeti vermektedir. Ancak, kayıtlı işsizlerin %31,2'sinin İŞKUR tarafından işe yerleştirildiği görülmektedir. Tarım dışı istihdama bakıldığında büyük çoğunluğun ücretli veya yevmiyeli olarak çalıştığı, işveren veya kendi hesabına çalışanların son yıllarda düştüğü görülmektedir.

İlde paydaşlarla yapılan çalıştaylar, işsizliğin ilde önemli bir problem olarak algılandığını ve özellikle gençler arasındaki işsizliğin yüksek olduğunu göstermektedir. Bunun nedenleri arasında ücretlerin

düşük olması, işgücü arz ve talebinin uyumsuz olması, özel sektör yatırımlarının ve buna bağlı olarak istihdam olanaklarının yetersizliği bulunduğu dile getirilmektedir. Diğer taraftan verilen sosyal yardımların, ildeki istihdam alanı kısıtlılığı ve ücretlerin de düşüklüğü de dikkate alındığında, çalışma isteğini azalttığı vurgulanmaktadır.

Bir bütün olarak baktığımızda ilin istihdam koşullarını etkileyen önemli yapısal etmenler olduğu görülmektedir. Tarım ağırlıklı yapı, sanayi ve hizmetlerin kısıtlı olması ve çalışma koşullarının yeterli düzeyde olmaması işgücü için sorun yaratırken, genel olarak mesleki yeterliliklerin geliştirilmesi gerekliliği de işvereni etkilemektedir. Bu nedenle bir yandan devlet, herkes için insana yakışır iş imkanlarının geliştirilmesi için aktif olarak rol almalı, diğer yandan örgün ve yaygın eğitimin kalitesi artırılmalıdır.

7. SOSYAL GÜVENLİK

Sosyal güvenlik hizmetleri ile toplumda çalışan tüm bireyler için asgari bir gelir ve yaşam seviyesi sağlanması hedeflenmektedir. Sosyal güvenlik, sosyal yardım ve sosyal hizmetleri de içeren geniş bir anlama sahip olsa da ağırlıklı olarak sosyal sigortalar temelinde şekillenmiştir (DPT, 2007-1).

Mevcut Durum ve Eğilimler

Kayıt dışı istihdam TR83 Bölgesi'nde yıllar itibariyle azalma eğilimi gösterse de halen yüksektir. Kayıt dışı istihdam en çok tarım sektöründe görülmektedir.

Tablo 7.1: Yıllara Göre Kayıt Dışı/Kayıtlı İstihdamın Oranı (1000 kişi)

	Kayıt Dışı			Kayıtlı			Toplam		
	2010	2011	2013	2010	2011	2013	2010	2011	2013
Tarım	366	360	319	60	93	78	426	453	397
Sanayi	60	60	49	81	115	132	141	175	177
Hizmetler	95	83	86	271	285	281	367	368	367
Toplam	521	503	450	412	493	491	934	996	941

Kaynak: www.tuik.gov.tr

Kayıt dışı istihdam oranları incelendiğinde ne kadar önemli bir boyutta olduğu görülmektedir. Tarım sektöründe yüzde 80 kayıt dışı oranları görülmeye devam ederken, sanayi sektöründe 2013 yılında önemli bir azalma olup yüzde 24 olarak kayıt dışı çalışma oranı gerçekleşmiştir. Hizmetler en düşük kayıt dışı oranlarına sahip iktisadi faaliyet kolu olmakla birlikte, bu sektörde de kayıt dışı yüzde 23 düzeyindedir. Türkiye ile TR83 kıyaslandığında TR83 Bölgesi'nde kayıt dışı çalışma oranlarının daha yüksek olduğu görülmektedir.

Tablo 7.2: TR83 Bölgesi ve Türkiye Kayıtlı İstihdam Oranları

	TR83			Türkiye		
	2010	2012	2014	2010	2012	2014
Tarım	45,6	42,4	40,1	25,1	24,5	21,1
Sanayi	15,1	16,4	20,6	19,8	19,1	27,9
Hizmetler	39,2	41,2	39,3	55,1	56,4	51,0
Toplam	100,0	100,0	100,0	100,0	100,0	100,0

Kaynak: www.tuik.gov.tr

2008 itibariyle Bağ-Kur, SSK ve Emekli Sandığı'na tabi çalışanlar SGK çatısı altında birleştirilmiştir. SSK, hizmet akdi ile çalıştırılanlar için; Bağ-Kur, bağımsız olarak kendi adına ve hesabına çalışanlar için ve Emekli Sandığı, kamu idarelerinde çalışanlar için sosyal güvenlik hizmetleri sağlamaktadır. Sosyal güvenlik sisteminin yeterliliğini değerlendirmek için sosyal güvenliğin kapsadığı nüfusa bakmak

gerekmektedir. Bu oran son yıllarda artarak yüzde 97 seviyesine gelmiştir, bunda gelir testi yaptırılanların da dahil edilmesi etkili olmuştur.

Tablo 7.3: Sosyal Güvenlik İstatistikleri, 2013

İller	İl nüfusu TÜİK- ADNKS 2013)	Sosyal güvenlik kapsamı (Aktif+pasif+ bakmakla yükümlü tutulanlar +gelir testi yaptırılanlar)	Sosyal Güvenlik Kapsamındaki il Nüfusuna Oranı (%)	Sosyal güvenlik kapsamında aktif çalışan kişi sayısı	
				Toplam	Aktif Çalışanların İl Nüfusuna Oranı (%)
Tokat	598.708	588.705	98,32	101.952	17
Türkiye	72.663.120	70.896.112	97,56	18.181.556	25,2

Kaynak: Sosyal Güvenlik Kurumu, 2015

Aktif çalışanların il nüfusuna oranı ise yüzde 17 ile Türkiye ortalamasının altındadır. Sosyal güvenlik harcamaları içerisinde en büyük payı emeklilik sigortası oluşturmaktadır. Bu nedenle çalışma çağındaki aktif nüfus ile yaşlı bağımlılık oranları sistem için çok önemlidir.

Tablo 7.4: Sosyal Güvenlik Türüne ve Cinsiyete Göre Kayıtlı Kişi Sayısı (2014 yılı Aralık ayı itibariyle)

	SSK		EMEKLİ SANDIĞI		BAĞ-KUR	
	Erkek	Kadın	Erkek	Kadın	Erkek	Kadın
Tokat Merkez	18963	5964	8626	3370	6128	1148
Almus	811	185	367	97	798	142
Artova	519	54	168	52	451	39
Başçiftlik	68	10	65	15	213	15
Erbaa	6253	2410	1584	652	2660	515
Niksar	3551	1352	1112	441	1983	330
Pazar	362	134	282	91	539	81
Reşadiye	1672	275	445	137	1192	234
Sulusaray	232	43	115	36	412	29
Turhal	5.867	1.854	1659	663	2551	506
Yeşilyurt	203	69	169	54	374	46
Zile	3170	860	1149	394	3512	413

Kaynak: Sosyal Güvenlik Kurumu, 2015

İlde yaşlanma oranlarının artma eğilimi dikkate alınarak aktif çalışan nüfusun artırılması sosyal güvenlik sisteminin sürdürülebilirliği için önemlidir. İlçelere göre SGK'ya kayıtlı kişilere bakıldığında ilk sırada Merkez ilçenin geldiği ve bu ilçeyi Erbaa ve Turhal ilçelerinin takip ettiği görülmektedir. Erkek çalışanların sayısı, kadın çalışanlardan her ilçede fazla iken, SSK'ya bağlı çalışanlar da çoğunluktadır.

Öncelikli Sorunlar

- ! Kayıt dışı istihdam oranlarının yüksek olması
- ! Kayıt dışı çalıştıran firmalara yönelik denetimlerin yetersiz kalması
- ! Kayıt dışı çalıştıran firmalara yönelik yaptırımların yetersiz kalması
- ! Tarımda kayıt dışı çalışma ve ücretsiz aile işçiliğinin yaygın olması
- ! Özellikle tekstil sektöründe maaşların asgari ücret düzeyinde gösterilmesiyle beraber işverenin maaşı elden geri aldığı durumların olması

SONUÇ

Sosyal güvenlik hizmetleri ile toplumda çalışan tüm bireyler için asgari bir gelir ve yaşam seviyesi sağlanması hedeflenmektedir. İlde sosyal güvenlik kapsamında olmayan az bir nüfus olmakla birlikte, kayıt dışı istihdam oranlarına bakıldığında tarımın da etkisiyle oldukça yüksek olduğu görülmektedir. Hizmetler ve sanayi sektörlerinde de kayıt dışı istihdam önemli boyutlardadır. Sistemin sürdürülebilirliği açısından aktif pasif dengesi büyük önem taşımaktadır. Bu çerçevede kadınların işgücüne katılmaması veya katıldıkları durumlarda eşleri ya da babaları üzerinden sosyal sigortaları olduğu içi kayıt dışı çalıştırılmaları gibi konularda önlemler alınması gerekmektedir. İşverenlerin sigorta masraflarından kaçınmak için hiç kayıt yapmamaları ya da ücretlerin verilen ücretlerde düşük gösterilmesi hatta maaşların elden geri alınması gibi durumlar da olduğu görülmektedir. Bu nedenle işyeri denetimleri ve verilen desteklerin kontrollerinin yapılması önem taşımaktadır. Diğer taraftan emeklilik yaşı yükseltse de yaşlı bireylerin kamu sektörü dışında çalışabilecekleri uygun alanların desteklenmesi işgücü piyasasında daha uzun süre kalmalarını ve primlerinin daha uzun süre ödenmesini sağlayacaktır.

8. GELİR DAĞILIMI VE FIRSAT EŞİTLİĞİ

Gelir dağılımı bir ülkede üretim sonucu ortaya çıkan gelirin yine o ülke içerisindeki insanlara çeşitli dağılım araçlarıyla paylaşılması olarak tanımlanabilir. Bir ülke ya da bölgede gelir dağılımının iyi analiz edilmesi, sosyal ve ekonomik kararların alınması ve sermaye birikimi ve sosyal yapının iyileştirilmesi bakımından büyük önem taşımaktadır.

Mevcut Durum ve Eğilimler

Türkiye İstatistik Kurumu tarafından 2006 yılında uygulanmaya başlanan Gelir ve Yaşam Koşulları Araştırması Hanehalkları kullanılabilir hanehalkı gelirine göre küçükten büyüğe doğru sıralanarak, 5 gruba bölünerek yüzde 20'lik hane grupları oluşturulmaktadır.

Bölgemizin içinde yer aldığı Batı Karadeniz'in 2006-2013 yılları gelir dağılımı incelendiğinde gelirden en yüksek payı alan yüzde 20'lik dilimin gelirden aldığı payda yüzde 42,55'ten 40,7'ye bir düşüş yaşanırken en düşük payı alan yüzde 20'lik dilimin gelirden aldığı payın yüzde 5,8'ten 7,7'ye yükseldiği görülmektedir.

Tablo 8.1: Düzey 1 Bölgeleri itibarıyla Gelir Dağılımı,

	1.Yüzde20		2.Yüzde20		3.Yüzde20		4.Yüzde20		5.Yüzde20	
	2006	2013	2006	2013	2006	2013	2006	2013	2006	2013
TR1 İstanbul	7,23	7,20	11,46	11,00	15,74	15,00	21,85	20,80	43,71	46,00
TR2 Batı Marmara	6,39	6,80	11,79	11,50	16,33	16,00	22,9	22,80	42,59	42,90
TR3 Ege	5,62	6,60	10,24	10,90	14,85	15,50	21,93	21,80	47,37	45,20
TR4 Doğu Marmara	6,69	7,90	10,61	12,20	15,16	16,50	21,51	22,40	46,05	41,00
TR5 Batı Anadolu	6,16	6,40	10,45	10,70	14,76	15,30	22,25	21,90	46,38	45,70
TR6 Akdeniz	5,72	6,50	10,8	10,90	15,31	14,70	21,72	21,20	46,52	46,70
TR7 Orta Anadolu	7,04	7,00	11,44	11,90	15,81	16,50	22,5	23,30	43,21	41,30
TR8 Batı Karadeniz	5,8	7,70	11,43	12,20	16,53	16,60	23,69	22,80	42,55	40,70
TR9 Doğu Karadeniz	5,96	7,60	10,73	12,20	15,66	16,90	22,49	22,60	45,16	40,80
TRA Kuzeydoğu Anadolu	6,37	6,60	11,08	10,70	16,39	15,10	23,4	22,50	42,76	45,20
TRB Ortadoğu Anadolu	6,53	7,10	11,14	11,50	15,53	16,10	21,41	23,00	45,39	42,30
TRC Güneydoğu Anadolu	6,51	6,90	11,09	11,60	15,32	15,50	21,69	22,50	45,38	43,50
Türkiye	5,75	6,60	10,47	10,90	15,17	15,40	22,12	21,80	46,48	45,20

Kaynak: www.tuik.gov.tr

Gini katsayısı Kişisel gelir dağılımını ölçmek için, yaygın olarak kullanılan dağılım ölçüsüdür. Gini katsayısı 0'a yaklaştıkça bir toplumdaki gelirin daha adaletli olarak dağıtıldığı, 1'e doğru gittikçe ise toplumdaki gelirlerin daha az kişi ve 1'e eşit olduğu durumda ise yalnız bir kişi tarafından alındığı düşünülmelidir.

Tablo 8.2: Gini Katsayısı

	Gini Katsayısı	
	2006	2013
TR1 İstanbul	0,361	0,381
TR2 Batı Marmara	0,359	0,359
TR3 Ege	0,412	0,382
TR4 Doğu Marmara	0,390	0,329
TR5 Batı Anadolu	0,399	0,388
TR6 Akdeniz	0,402	0,394
TR7 Orta Anadolu	0,359	0,343
TR8 Batı Karadeniz	0,367	0,329
TR9 Doğu Karadeniz	0,393	0,328
TRA Kuzeydoğu Anadolu	0,364	0,385
TRB Ortadoğu Anadolu	0,380	0,350
TRC Güneydoğu Anadolu	0,381	0,362
Türkiye	0,403	0,38,2

Kaynak: www.tuik.gov.tr

Gini katsayısı 2006 yılında 0,367 olurken 2013 yılına gelindiğinde bir iyileşme göstererek 0,329'a düşmüştür. Gini katsayısı incelendiğinde bu sayının diğer bölgelere göre daha düşük olduğu, yani daha dengeli bir gelir dağılımının olduğu görülmektedir. Bu durum da Karadeniz bölgesindeki tarımsal istihdamın büyüklüğü ile ilgilidir.

İşletmelerin ve Sektörlerin Mekansal Dağılımı

NACE kodlarına göre ilde en çok işyeri bulunan sektörler tabloda sunulmaktadır. Aynı zamanda iş yeri sayılarının ilçeler arasındaki dağılımları da görülebilmektedir.

Tablo 8.3: İşletmelerin ve Sektörlerin Mekansal Dağılımı

	İkamet amaçlı olan veya ikamet amaçlı olmayan binaların inşaatı	Karayolu ile yük taşımacılığı	Lokantalar ve seyyar yemek hizmeti faaliyetleri	Ev işyerlerine verilen taşımacılık hizmetleri	Buhar ve iklimlendirme temini
Tokat Merkez	368	130	155	118	118
Almus	62	4	8	5	6
Artova	17	9	2	3	5
Başçiftlik	4	-	-	-	-
Erbaa	107	68	47	51	55
Niksar	132	58	30	37	18
Pazar	25	11	5	1	2
Reşadiye	53	14	8	7	5
Sulusaray	3	1	-	1	1
Turhal	100	71	26	55	29
Yeşilyurt	4	5	2	5	5
Zile	106	39	17	39	52

Kaynak: Sosyal Güvenlik Kurumu, 2015

SONUÇ

Gelir dağılımının eşitliği bir toplumun refahı için büyük önem taşımaktadır. Gelir dağılımını belirleyen etmenler arasında üretim araçlarının mülkiyeti, kamu hizmetlerinin dağılımı, istihdam olanakları ve çalışma koşulları, yatırım alanlarının dağılımı gibi birçok etmen bulunmaktadır. Gelir dağılımı yüzde 20'lik hane gruplarında birinci sırada gelen grubun toplam gelirin yüzde 40'nı aldığı görülmektedir. Bu pay son yıllarda azalsa da hala oldukça önemli bir düzeyde olduğu görülmektedir. Son grubun aldığı pay ise yüzde 8 civarındadır. Gini katsayısı incelendiğinde bu sayının diğer bölgelere göre daha düşük olduğu, yani daha dengeli bir gelir dağılımının olduğu görülmektedir. Bu durum da Karadeniz bölgesindeki tarımsal istihdamın büyüklüğü ile ilgilidir.

İl içindeki ilçeler arasında ekonomik yapıda önemli farklılıklar olduğu göze çarpmaktadır. Sosyo-ekonomik gelişmişlik düzeyleri ilçeler arasında benzer değildir. Merkez ilçe ile beraber Turhal, Niksar, Zile ve Erbaa gibi ilçelerin daha gelişmiş olduğu ve bu ilçelerde işletmelerin sayısının diğer ilçelere kıyasla çok daha fazla olduğu görülmektedir. Diğer ilçeler hem nüfus hem de işletme sayısı bakımından küçük ilçelerdir. Coğrafi konum, insan kaynaklarının durumu, büyük merkezlere ve ulaşım ağlarına yakınlık gibi pek çok etmen bu durumda etkilidir.

Gelir dağılımının etkileyen faktörler göz önüne alındığında, gelir dağılımının iyileştirilmesi için de yapısal düzenlemelerin önem taşıdığı görülmektedir. Diğer taraftan tarımsal üretimin ve değerlerinin artırılması ile kırsal alanda gelirin artması mümkün olacaktır. Hem kırsal hem de kentsel alanlar için gelir getirici faaliyetlerin çeşitlendirilmesi, ücret ve çalışma şartlarının iyileştirilmesi gelir dağılımı için önemlidir.

9. KONUT

İnsanların yaşadığı konutların niteliği yaşam koşulları ve refahları açısından büyük öneme sahiptir. Tüm insanların iyi koşullarda barınabilmeleri en temel haklar arasında bulunmaktadır. Konutların büyüklüğü, oda sayısı, yaşı, ısıtma türleri de konutların niteliğini etkileyen önemli faktörler arasındadır.

Mevcut Durum ve Eğilimler

9.1 Konut Mülkiyet Durumu

İldeki konut mülkiyet durumu nüfusun önemli bir bölümünün ev sahibi durumunda olduğu, kiracıların ise yaklaşık yüzde 17'lik bir paya sahip olduğunu göstermektedir.

Tablo 9.1: Konut Mülkiyet Durumu

İl	Mülkiyet durumu %			
	Ev sahibi	Kiracı	Lojmanda oturan	Ev sahibi değil ama kira ödemiyor
Tokat	76	16,4	2,2	5,5
Türkiye	67,3	23,8	1,5	7,3

Kaynak: 2011 Nüfus ve Konut Araştırması

9.2 Konut Niteliği

9.2.1 Konut Yaşı

İlde oturlan konutların inşa yıllarına bakıldığında 25 yıldan daha önce yapılmış binaların oranının yüzde 46 olduğu görülmektedir ve bu da ildeki binaların çoğunluğunun yeni binalar olduğunu ortaya koymaktadır. Bu oran Türkiye ortalamalarına yakındır.

Tablo 9.2: Konut Yaşı

İl	Bina inşa yılı (%)							
	1945 ve	1946-	1961-	1971-	1981-	1991-	2001	Bilinmeyen
Tokat	1,7	2,9	6	14,5	21	21,9	19,6	12,4
Türkiye	1,5	2,7	5,9	13,4	18,9	24,6	21,8	11,3

Kaynak: 2011 Nüfus ve Konut Araştırması

9.2.2 Isınma Biçimi

İldeki konutların çok büyük bir bölümünde soba ana ısıtma kaynağı olarak kullanılmaktadır. Kaloriferli konutların oranı ise yüzde 20'de kalmaktadır. Bu ortalamalar ile Tokat'ta Türkiye genelinden daha az kaloriferli konut olduğu görülmektedir.

Tablo 9.3: Isıtma Sistemi

İl	Konuttaki ısıtma sistemi (%)				
	Soba (Doğalgaz)	Kat kaloriferi	Kalorifer	Klima, elektrikli	Yok
Tokat	78,8	9,8	11,2	0,2	0
Türkiye	57,1	25,6	11,4	5,9	0,1

Kaynak: 2011 Nüfus ve Konut Araştırması

SONUÇ

Konut, insanların yaşam koşullarını, sağlıklarını ve gelirlerini etkileyen önemli bir konudur. İldeki konut mülkiyet durumu nüfusun önemli bir bölümünün ev sahibi durumunda olduğu, kiracıların ise yaklaşık yüzde 20'lik bir paya sahip olduğunu göstermektedir. Kendi evinin sahibi olunması gelir seviyesinin düşük olduğu gruplar için büyük önem taşımaktadır. İlçelerde ve kırsal alanlarda konut mülkiyeti bu şekilde yüksek olurken, il merkezine göçle yeni gelen gruplar kiracı olabilmektedir. İlde oturlan konutların inşa yıllarına bakıldığında 25 yıldan daha önce yapılmış binaların oranının yüzde 46 olduğu görülmektedir ve bu da ildeki eski bina oranının önemli olduğunu göstermektedir. Binaların eski olması güvenlik ve fiziki koşulların yaşama uygunluğu konusunda tehditler yaratabilmektedir. Diğer taraftan, ildeki konutların çok büyük bir bölümünde soba ana ısınma kaynağı olarak kullanılmaktadır. Kaloriferli konutların oranı ise yüzde 20'de kalmaktadır. Bu ısınma biçimi ise yine hem güvenlik hem de sağlık bakımından zorluklar çıkartabilmektedir. Bu nedenlerle ildeki konutların niteliğinin artırılması önem taşımaktadır.

10. YOKSULLUK

Yoksulluğun azaltılması ve sosyal dışlanma ile mücadele edilmesi ulusal kalkınma hedefleri arasında bulunmaktadır. Kalkınma ile toplumun tüm kesimlerinin ekonomik ve sosyal yönden daha yüksek bir refah düzeyine ulaşmaları ve yaşam kalitelerini arttırmaları amaçlanmaktadır. Mutlak yoksulluk, yoksulluğun yaşamı tehdit edecek şekilde olması olarak tanımlanırken göreceli yoksulluk, diğerlerinin sahip olduklarına göre yoksun olmayı ifade etmektedir (YHGP, 2006). Yoksulluk düzenli bir gelire ve bir sosyal güvenlik sistemine bağlı olma gibi koşulların taşınıp taşınmaması ile ilgili olarak ele alınmaktadır. Yoksulluğun ölçülmesi için yine önemli bir nokta kişilerin yaşadıkları mekanların koşullarıdır. Maddi olanakların dışında ise güçsüzlük, çaresizlik, seslerini duyuramama gibi psikolojik ve sosyal faktörler de dikkate alınmaktadır. Kimsesiz-geliri olmayan yaşlılar, engelliler ve kadının yalnız olduğu aileler yoksulların yoksulu olarak da tanımlanabilmektedir. Yoksulluğun boyutları cinsiyet, yaş durumu, ülkenin sosyal ve ekonomik koşulları, eğitim, meslek gibi çeşitli faktörlere bağlı olarak değişebilmektedir. Yoksul ailelerde eğitim düzeyinin genel olarak düşük olduğu gözlenmektedir. En yoksul kesim içerisinde kırsal alanlarda geçici ve mevsimlik işlerde çalışanlar bulunmaktadır. Hem kırsal hem de kentsel alanlarda yoksullar sürekli gelir getirmeyen enformel ve günlük işlerde çalışmaktadırlar (YHGP, 2006).

Mevcut Durum ve Eğilimler

Türkiye’de yoksulluğa ilişkin veriler Türkiye geneli ve Düzey 1 bölgeleri için açıklanmaktadır. Yoksulluk sınırı eşdeğer fert başına medyan gelirin belirli bir oranı (yüzde 40, 50 veya 60’ı) kullanılarak oluşturulmaktadır. Aşağıdaki tabloda Tokat’ın da içerisinde olduğu TR8 Batı Karadeniz Bölgesi’nde yoksulluk sınırı ve oranlarının yıllık değişimleri görülebilmektedir. Buna göre 2006 yılından 2013 yılına yoksulluk sınırı 2057’den 4.737’ye çıkarken, yoksul oranı da medyan gelirin yüzde 50’sine göre yüzde 15,3’ten yüzde 11,1’e düşmüştür.

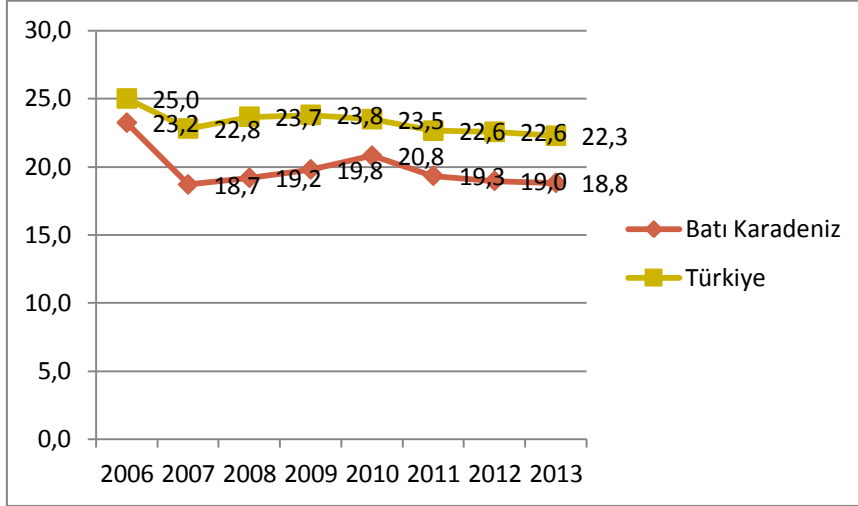
Tablo 10.1: Yoksulluk Sınırı, Sayısı ve Oranı, Batı Karadeniz

	50%			60%		
	Yoksulluk Sınırı	Yoksul Sayısı	Yoksulluk Oranı	Yoksulluk Sınırı	Yoksul Sayısı	Yoksulluk Oranı
2006	2 057	675	15,3	2 469	1 025	23,2
2007	2 782	549	12,3	3 339	832	18,7
2008	2 795	524	11,9	3 354	844	19,2
2009	3 135	621	14,1	3 762	875	19,8
2010	3 424	630	14,4	4 109	911	20,8
2011	3 870	609	13,8	4 644	852	19,3
2012	4 389	526	12,0	5 277	833	19,0
2013	4 737	484	11,1	5 685	823	18,8

Kaynak: www.tuik.gov.tr

Medyan gelirin yüzde 60'na göre ise yoksulluk oranı 2006'tan 2013'e yüzde 23,2'den yüzde 18,8'e düşmüştür. Bu oranlarla bölgenin Türkiye ortalamasından daha düşük bir yoksul oranına sahip olduğu görülmektedir.

Şekil 10.1: Yoksulluk Oranları



Kaynak: www.tuik.gov.tr

Genel Sağlık Sigortası ile yeşil kart uygulamasına son verilmiş ve gelir tespit işlemleri yapılarak sonuçlarına göre prim ödeme sistemi getirilmiştir. Hanelerin ortalama aylık gelirleri belirlendikten sonra asgari ücretin katlarına göre 0, 1, 2 ve 3 olarak sınıflandırılmaktadır. G0 brüt asgari ücretin üçte birinin altını; G1 üçte biri ile asgari ücret arasını; G2 asgari ücret ile iki katı arasını ve G3 asgari ücretin iki katından fazlasını göstermektedir. G0 grubunun primleri devlet tarafından ödenmekte, ve sonrasında prim ücretleri gruplara göre yükselmektedir Yapılan gelir testi sonuçlarına göre Sosyal Güvenlik Kurumu'ndan alınan verilere göre Sulusaray, Pazar, Erbaa, ilçelerinde en çok asgari ücret alan kişilerin nüfusa oranının yüksek olduğu görülmektedir.

Tablo 10.3: En Çok Asgari Ücret Alan Kişilerin Nüfusa Oranı

	En Çok Asgari Ücret Alan Kişilerin Nüfusa Oranı
Tokat Merkez	12,60
Almus	13,45
Artova	2,77
Başçiftlik	12,39
Erbaa	20,39
Niksar	14,44
Pazar	20,25
Reşadiye	1,54

Sulusaray	36,07
Turhal	16,14
Yeşilyurt	29,85
Zile	13,52

Kaynak: Sosyal Güvenlik Kurumu, 2012

10.2 Yoksulların Profili

Göç ile birlikte yoksulluğun yoğunlaşma alanları da değişmektedir. Kırsaldan nüfusun göç etmesi ile göç veren ilçelerde çalışan nüfusun azalması, yoksulluğu artırırken, il merkezine gelen nüfus içerisinde istihdam piyasasına girmekte zorlanan ya da düşük ücretlerle çalışan nüfus kentte harcamalarının da artmasıyla yoksulluk riski altında olabilmektedir.

Yoksul kişilerin eğitim düzeylerine bakıldığında genellikle düşük seviyede olduğu görülmektedir. Ancak, önemli bir nokta da genç işsizliğin artması ile eğitilmiş olan nüfusta da yoksulluğun artma riskidir. Yoksullara verilen yardımların bir yandan yoksulluğu kısmen giderirken diğer yandan işgücünden uzak durma ve yardım almayı alışkanlık haline getirme gibi olumsuz etkileri de mevcuttur.

Eşinden ayrılmış ya da ayrı yaşayan çocuklu kadınların özellikle yoksulluk riski içinde olduğu görülmektedir. Şiddet gören kadınlar da ayrıca dezavantajlı konumdadır. Çocukların bakımı nedeniyle işe giremeyen kadınlar sadece yardımlar aracılığıyla geçinebilmektedir. Diğer taraftan yaşlılar da önemli bir risk grubudur. Çalışamayacak durumda olan yaşlı ve hastalar da çocuklarının yardımları ve sosyal yardımlar ile yaşamlarını sürdürebilmektedir. Son zamanlarda yaşanan gelişmeler ile ise gelen sığınmacılar arasında yoksulluğun fazla olduğu görülmektedir. Bu gruplar kayıt dışı olarak çok düşük ücretlerle çalıştırabilmektedir.

Öncelikli Sorunlar

- ! Gelir dağılımının eşitsiz olması ile yoksulluğun önemli bir sorun olması
- ! Eğitim seviyesinin düşük olması ve farkındalık eksikliği ile yoksulluğun nesilden nesile aktarılması
- ! Yoksul kişilerin istihdama yönlendirilmesinde eksiklikler olması
- ! Kayıt dışı istihdamın çok yüksek olması ve ücretlerin düşüklüğü
- ! Kırsal alanlarda ve küçük ilçelerde eğitim olanaklarına ulaşmanın zor olması
- ! Sosyal yardım sisteminde zayıf alanların olması
- ! Sanayileşme yetersizliği ve iş imkanlarının kısıtlı olması yoksulluğun yüksek olması
- ! Kırsalda yaşayan insanların bilgiye erişimindeki engellerin varlığı

ÇÖZÜM İÇİN TEMEL ARAÇLAR VE FIRSATLAR

- ✓ Sosyal yardımların daha geniş olarak kurgulanarak eksikliklerinin giderilmesi için yardım tür ve miktarlarının yapılan etki analizlerine göre şekillendirilmesi ve çalışabilir nüfus için koşullandırılması, verilen yardımların denetimlerinin yapılması ve buna yönelik kontrol mekanizmalarının oluşturulması, sosyal yardım alanların bu hizmetin karşılığında kısa süreli kamu hizmetine yönelik işlerde görevlendirilmeleri yararlı olacaktır.
- ✓ Yoksul ailelerdeki çocukların eğitimlerine devam etmeleri ve üniversite eğitimlerini alabilmeleri yoksulluğun azaltılması için çok önemlidir. Nitelikli eğitim olanaklarının herkes için ulaşılabilir olması, eğitimin niteliğinin artırılması ve çocuk ve gençlere okullarda etkili rehberlik yapılması gerekmektedir.
- ✓ İstihdama katılımın artırılması ve insana yakışır iş imkanlarının geliştirilmesi için devlete ve yerel yönetimlere önemli roller düşmektedir. İstihdam piyasası analizleri, özel sektörün büyümesi için etkin desteklerin verilmesi, işletmelerin sosyal güvenlik, çalışma şartları ve iş güvenliği konularında denetlenmesi gerekmektedir.
- ✓ Kentsel ve kırsal alanlarda yoksulluk farklı yaşandığı için çözümler için de farklı tedbirler gerekmektedir. Kırsal alanlarda ve küçük ilçelerde nitelikli eğitim olanaklarına ulaşmanın kolaylaştırılması ve taşınmalı sistemin sorunlarının giderilmesi gerekmektedir. Kırsal alanda aynı zamanda gelir getirici faaliyetlerin artırılması için yeni teşvikler verilmesi gerekmektedir. Kırsalda kooperatifçiliğin desteklenmesi, çiftçilerin iyi tarım uygulamaları ile ilgili bilgilendirilmesi, tarım alanları dışında kalan ve tarıma kazandırılabilir olan boş tarımsal alanların üretime açılması, tarımsal girdilere yönelik teşviklerin verilmesi, katma değeri yüksek ürünlerin desteklenmesi çözüm önerileri arasındadır. Bu alanda özellikle nakdi desteklerin dışında yönlendirme ve danışmanlık hizmetlerinin geliştirilmesi ve birlikteliğin teşvik edilmesi önemlidir.
- ✓ Kentlerdeki yoksul mahallerde gençlerin olumsuz davranışlar geliştirmemesi için önlemler alınması gerekmektedir. Bunun için mahalle içerisinde gençlere yönelik hizmetler veren merkezlerin olması, bu alanlarda psikoloji ve kişisel gelişim alanlarında rehberlik yapabilecek kişilerin olması hem de gençler için etkinliklerin düzenlenmesi önemlidir. Bu merkezlerin eğitim kurumları ile ilişki için de çalışması da okul devamsızlıklarını azaltmada ve başarı düzeylerini artırmada önemli olacaktır.

SONUÇ

Yoksulluğun Türkiye'ye paralel bir şekilde bölgede azaldığı görülse de, yoksul nüfus oranının hala önemli olduğu ve yoksulluğun yeni formlarda ortaya çıktığı fark edilmektedir. Nüfusun yaklaşık olarak yüzde 20'si yoksul olarak nitelendirilmektedir. Yoksulluğun azaltılması kalkınma politikalarının önemli bir parçasıdır. Eğitim, işgücü piyasası politikaları, sosyal yardım ve sosyal hizmetler yoksulluğun azaltılması için beraber ele alınmalıdır. Genel eğitim seviyesinin de düşük olması ile bu gruplar belli alanlarda ve kötü koşullarda çalışabilmektedir. Kayıt dışı istihdam yüksek olurken ücretler de düşük bir seviyedir. İş güvencesinin de olmaması ile gelirin sürekliliği olmamaktadır. Asgari ücret ve altındaki maaşlar ortalama hanehalkı büyüklüklerinin 3-4 arasında olduğu düşünüldüğünde kişilerin yaşam koşullarını çok olumsuz etkilemektedir. Bu durum geleceğe yatırım yapılması için imkanları da azaltmaktadır. Eğitim sisteminin niteliğinde homojenliğin sağlanması, ortaöğretim ve yüksek öğretime erişilebilirliğin artırılması ile kişilerin hem kişisel gelişimleri için istihdamları için önemlidir. Yetişkinler için de uygun iş imkanlarının artırılması gerekmektedir.

11. SOSYAL YARDIMLAR

Yoksullukla mücadele etmek ve her bireye yaşayabilmesi için minimum bir gelir sağlamak için sosyal yardımlar önemli bir araçtır. Sosyal yardımlar kamu kurumları, yerel yönetimler ve sivil toplum örgütleri tarafından verilebilmektedir. Ülkemizde en yaygın olan sosyal yardımlar Sosyal Yardımlaşma ve Dayanışma Vakıfları (SYDV) tarafından verilen aynı ve nakdi yardımlar ile Aile ve Sosyal Politikalar Bakanlığı koordinasyonunda verilen maaşlardır.

Mevcut Durum ve Eğilimler

11.1 Sosyal Yardımlardan Faydalanma Durumu ve En Çok Faydalanılan Sosyal Yardımlar

Sosyal Yardımlaşma ve Dayanışma Vakıfları her ilçede bulunmaktadır. Vakıflar il/ilçe nüfuslarına ve sosyo-ekonomik gelişmişliğe bağlı olarak merkezden bir pay almaktadır. Fonları çerçevesinde Mütevelli Heyeti tarafından periyodik olarak gıda, giyim, yakacak, barınma, sağlık, eğitim alanlarında ve kişilerin acil ihtiyaçlarını gidermek için yardımlar yapmaktadır. Yapılan yardımlar için öncelikle başvuru alınmakta, hane kaydı yapıldıktan sonra idari veriler ile gelir durumuna bakılmakta ve hane ziyareti ile sosyal incelemeci görüşünü belirtmekte ve mütevelli heyeti de kararını belirtmektedir.

Sağlık ve eğitim alanında ise şartlı yardımlar uygulanmaktadır. Şartlı sağlık yardımı ile Sağlık Bakanlığı ile koordineli çalışılarak yoksul ailelerdeki çocukların temel sağlık hizmetlerinden yararlanmalarını artırmak için verilirken, gebelik yardımı da hamilelikte yaşanan sorunlara müdahale etme ve güvenli doğum yapılmasını sağlama amaçlarıyla verilmektedir. Bu kapsamda 0-6 yaş arasındaki çocuklarını ve düzenli sağlık kontrollerine götürmelerine aylık bir ödeme yapılmaktadır. Şartlı eğitim yardımı da okul masraflarına katkı sağlamak ve özellikle kız öğrencilerin okula devamlarını teşvik etmek amaçları ile verilmektedir. Eğitim yardımları 30 ile 55 TL arasında değişmektedir. Şartlı nakit transferlerinde ödemeler anneler adına açılan banka hesaplarına yapılmaktadır.

Tablo 11.1: 2003-2012 Yılları Arasında Verilen Şartlı Yardımlar

	İlköğretim		Ortaöğretim		Sağlık		Şartlı Gebelik	Hane Sayısı	Toplam Kişi
	E	K	E	K	E	K			
TOKAT MERKEZ	2174	2210	337	325	206	230	3	2721	5485
ALMUS	317	359	57	56	136	152	5	464	1082
ARTOVA	148	149	27	30	5	10	0	177	369
BAŞÇİFTLİK	138	121	35	41	16	11	1	186	363
ERBAA	561	669	73	104	13	24	1	708	1445
NİKSAR	625	653	137	197	268	265	2	972	2147
PAZAR	249	214	56	66	91	86	0	365	762
REŞADİYE	184	186	60	49	9	9	0	240	497

SULUSARAY	488	467	101	84	334	298	7	777	1779
TURHAL	1106	1040	312	290	437	385	13	1757	3583
YEŞİLYURT	565	532	116	110	319	318	12	878	1972
ZİLE	555	636	93	104	161	145	2	780	1696

Kaynak: Aile ve Sosyal Politikalar Bakanlığı, 2012

Vakıflar tarafından yapılan yardımlar bir bütün olarak hesaplandığında aşağıdaki tablo ortaya çıkmaktadır. Buna göre yardım alan kişi sayısı ile ilçe nüfusu oranlandığında en yüksek oranların Başçiftlik, Sulusaray ve Pazar ilçelerinde olduğu görülmektedir. En düşük oranlar ise Yeşilyurt, Reşadiye ve Merkez ilçenindir.

Tablo 11.2: Yardım Alan Kişilerin Nüfusa Oranı, 2012

	SYDV yardım alan kişi sayısının ilçe nüfusuna oranı	Şartlı Eğitim ve Sağlık Yardımları Alan Kişi Sayısının Nüfusa Oran
TOKAT MERKEZ	6,42	3,01
ALMUS	8,30	3,63
ARTOVA	12,35	3,90
BAŞÇİFTLİK	27,60	5,11
ERBAA	14,54	1,51
NİKSAR	8,97	3,37
PAZAR	17,35	4,94
REŞADİYE	4,84	1,17
SULUSARAY	24,36	20,13
TURHAL	8,63	4,17
YEŞİLYURT	1,83	16,73
ZİLE	8,61	2,75

Kaynak: Aile ve Sosyal Politikalar Bakanlığı, 2012

Kırsal alanda sosyal destek projesi de 2003 yılında uygulamaya konulmuştur. Proje kapsamında, tarımsal üretim yapabilmek için yeterli kaynağa sahip olmayan ve süt sığırcılığı, koyunculuk ve seracılık yaparak gelir elde etmek isteyen kişilerin bir kooperatif bünyesinde birleşmeleri sağlanarak destek verilmektedir. Projeler süt sığırcılığı, damızlık koyun ve seracılık alanlarında yapılabilmektedir.

Gelir getirici projeler yoksul kişilerin kendi işlerini kurmaları için yerel koşullara uygun şekilde emek yoğun işler için kişi başı 15.000 TL destek verilmektedir. Sosyal hizmet projeleri ile engellilere yönelik, çocukların rehabilitasyonu ve yaşlı ve hastaların evde bakımına ilişkin projeler desteklenmektedir.

Eşi vefat etmiş kadınlara yönelik nakit sosyal yardım programı da vakıflara müracaat ile muhtaçlıkları devam ettiği sürece aylık 250 TL düzenli yardım yapılmaktadır. Bu şekilde yoksulluktan daha güçlü bir şekilde etkilenen kadınların temel gereksinimlerini karşılamaları için destek olunmaktadır.

Tablo 11.3: Eşi Vefat Etmiş Kadınlara Yapılan Yardımlar, 2012

	İlçe	Fayda Sahibi Sayısı	Ödeme Toplamı
TOKAT	TOKAT MERKEZ	497	938.250
	ALMUS	94	144.000
	ARTOVA	108	168.750
	BAŞÇİFTLİK	722	921.500
	ERBAA	765	1.041.000
	NİKSAR	127	196.250
	PAZAR	220	340.750
	REŞADİYE	162	274.250
	SULUSARAY	610	787.000
	TURHAL	619	989.500
	YEŞİLYURT	173	306.000
	ZİLE	445	394.250

Kaynak: Aile ve Sosyal Politikalar Bakanlığı, 2012

Engellilere de çeşitli yardımlar yapılmaktadır. Engelli ihtiyaç yardımları ile sosyal güvencesi olmayan engellilere yönelik araç ve gereç ihtiyaçlarının karşılanması için yardım yapılmaktadır.

2022 Sayılı Kanun ile sosyal güvenlik kurumundan bir gelir ya da aylığı olmayan, aylık ortalama geliri belirli bir sınırın altında olan 65 yaşını doldurmuş yaşlılar ile, 18 yaşından büyük engelliler ve kanunen yükümlü olduğu 18 yaşını tamamlamamış engelli yakını bulunan kimselere aylık bağlanmaktadır. Engelli aylıkları yüzde 70 ve üzeri engelli oranı olanlar için artmaktadır.

Öncelikli Sorunlar

- ! Vakıf bazlı sosyal yardımlarda yardım kriterlerinin objektif olarak ortaya konulamadığı durumlar olması, bazı durumlarda bu yardımların suistimal edilmesi
- ! Vakıf bazlı sosyal yardımların dağıtımının vakıf mütevelli heyetlerine göre değiştiği ve buna göre yardımların dağıtımı ile yoksul sayısının her zaman orantılı olmaması
- ! Sosyal yardımların çalışabilir durumdaki kişilere verildiği zaman kişilerdeki çalışma isteğini azalttığı durumlar olabilmesi
- ! İl istihdam piyasasındaki eksiklikler ve yoksul kişilerin eğitimlerdeki eksiklikler nedeniyle istihdam edilmelerinde zorluklar yaşanması

ÇÖZÜM İÇİN TEMEL ARAÇLAR ARAÇLARI VE FIRSATLAR

- ✓ Sosyal yardımlar ile sosyal hizmetler bir bütün olarak ele alınmalıdır. Sosyal yardımların kişilerde çalışma isteğini azalttığına dair görüşler bulunurken, diğer taraftan piyasada koşullarında uygun maaşlı ve sigortalı işlerin az olması istihdama girişi olumsuz etkilemektedir. Bu nedenle İŞKUR ve SYDV'ler arasındaki işbirliğinin artırılması büyük önem taşımaktadır. Kişilerin uygun mesleki eğitim programlarına katılım sağlamaları ve sonrasında istihdam edilmeleri için fırsatlar sunulması gerekmektedir. Uygun iş fırsatlarının yardım alanlar tarafından kabul edilmediği durumlarda ise yardımların kesilmesinin sağlanması önerilmektedir.
- ✓ Çalışma hayatı, il istihdam koşulları, eğitim, sağlık alanlarında mevcut durum ve sağlanan hizmetlerin yoksullukla ilişkisi düşünülerek sosyal yardımlardaki açıklıkların giderilmesi gerekmektedir.
- ✓ Sosyal inceleme uzmanları yoksul kişilerin ve çocuklarının eğitim, sağlık, istihdam alanlarında danışmanlık sağlayacak şekilde yardım alan kişilere rehberlik ve yönlendirme yapmaları, kişisel planlar yaparak bunların uygulamasını takip ederek aldıkları yardımları yönlendirmeleri uzun vadeli çözümlerin getirilmesi için önemlidir.

SONUÇ

Sosyal yardımlar yoksulluğun azaltılması ve yoksulların yaşam koşullarının iyileştirilmesinde önemli rol oynamaktadır. Bölgede yoksul kişilerin yaklaşık olarak nüfusun beşte birini oluşturulması konunun önemini göstermektedir. Bu nedenle Sosyal yardımlar kısa vadede kişilerin yaşamlarını sürdürebilmeleri için vazgeçilmezdir. Yaşlılar, engelliler gibi gruplar için özellikle asgari bir gelirin sürdürülebilir bir şekilde devlet tarafından sağlanması sosyal devletin bir gerekliliğidir. Diğer taraftan çalışabilir gruplar için yardımların sürekli şekilde verilmesi durumlarında, istihdam piyasasının şartları da dikkate alındığında çalışma isteği üzerinde olumsuz etki edebilmesinin önlenmesi için yardımların eğitim ve istihdam kurumlarıyla işbirliği içinde düzenlenerek verilebilmesi önemlidir.

12. SOSYAL HİZMETLER

Sosyal hizmetler toplumda bireylerin yaşam koşullarının iyileştirilmesi ve eğitim, sağlık, barınma, korunma gibi çok çeşitli alanlarda ihtiyaçlarının giderilmesi için devlet tarafından veya devlet koordinasyonunda sağlanan hizmetlerdir. Sosyal hizmetler toplumdaki birçok sorunun çözülmesinde önemli bir yere sahiptir. Temel olarak bu hizmetler incelenirken çocuklar, gençler, kadınlar, engelli ve yaşlılara yönelik hizmetlerin değerlendirilmesi sunulacaktır.

Mevcut Durum ve Eğilimler

12.1 Çocuklara ve Gençlere Yönelik Hizmetler

Tokat'ta 0-14 yaş arasındaki çocukların sayısı 129.686'dır. İlde önemli bir nüfusa sahip olan çocukların refah seviyelerinin yükseltilmesi ve dezavantajlarının azaltılması önem taşımaktadır. Çocuklar için önemli alanlar arasında eğitime erişim, eğitim kalitesinin yüksekliği, kültüre, sosyal ve sportif faaliyetlere katılabilme, yoksulluktan kaçınma, çocuk işçiliğinin, çocuk ihmal ve istismarının önlenmesi, koruma altında yaşayan çocukların yaşam standartlarının iyileştirilmesi bulunmaktadır. Bu nedenlerle sosyal hizmetler incelenirken temel kamusal hizmetler ve sosyal yardımlarla beraber incelenmesi gerekmektedir.

Çocukların ve Gençlerin Yaşadıkları Temel Sorunlar

1) Sosyal, kültürel ve spor faaliyetlerinde eksiklikler

Çocukların gelişiminde sosyal, kültürel ve spor faaliyetlerine katılımları önemli bir faktördür. Bu sayede çocukların sosyalleşmesi ve kişisel olarak kendilerini geliştirmeleri mümkün olabilmektedir. Genel olarak ilde belirtilen eksiklikler şu şekildedir:

- ! Sosyal ve kültürel alan ve aktivitelerin yetersiz olması
- ! Tiyatro olmaması
- ! Spor tesislerinin yetersiz olması
- ! Kendine geliştirmeye yönelik kursların yetersiz olması
- ! Spor faaliyetlerine çocukların özellikle kırsalda yaşayan çocukların yönlendirilmemesi
- ! Kırsal alanlarda sosyal donatı alanlarının yetersiz olması
- ! Devlet okullarında sosyal faaliyetlerin az olması
- ! Çocuk ve gençlerle ilgili çalışan aktif STK'ların azlığı
- ! Okuma alışkanlığının yetersiz olması

2) Sokakta çalışan çocuklar, suça eğilim ve zararlı madde kullanımı

Çocuklar ihmal edilmesi, uygun olmayan koşullarda çalıştırılması ve suça sürüklenmeleri ilde görülebilen sorunlar arasındadır. Konu ile ilgili olarak genel olarak ilde belirtilen sorunlar şu şekildedir:

- ! Sığınmacı çocukların dil bilmemesi
- ! Sığınmacı/mülteci çocuklarının sokakta çalışması, dilencilik yaptırılması
- ! Aileleri ile sorun yaşayan çocukların sokağa yönelmesi
- ! Barınma şartlarının kötü olması
- ! Suçu engellemeye yönelik çalışmaların yetersiz olması
- ! Madde kullanımı konusunda önleyici çalışmaların yetersiz olması
- ! Okullarda denetimin yetersiz olması ile zararlı madde kullanımının artması
- ! Uyuşturucu maddelerin ucuz ve ulaşılabilir olması
- ! Madde bağımlılığına yönelik rehabilitasyon olanaklarının kısıtlı olması

3) Koruma altındaki çocukların sorunları

Korunmaya ihtiyacı olan çocuk anne ve/veya babasız, anne ve/veya babası belli olmayan, anne veya babası tarafından ihmal edilmiş, sosyal tehlike ve kötü alışkanlıklara sürüklenmiş çocukları kapsamaktadır. Çocuk Koruma Kanunu da bedensel zihinsel, ahlaki, sosyal ve duygusal gelişimi ile kişisel güvenliği tehlikede olan, ihmal veya istismar edilen ya da suç mağduru çocuğun koruma ihtiyacında olduğunu belirtmektedir. Çocukların devlet korumasında yetişmesi için 0-12 yaş aralığındaki çocuklar için çocuk yuvaları kurulmuştur. Yetiştirme yurtları ise 13-18 yaş arası çocuk ve gençler için hizmet vermektedir. Çocukların aile ortamına yakın bir şekilde yetişmeleri için çocuk/sevgi evleri kurulmuş, bu şekilde daha az çocuğun birlikte kaldığı konutlarda bakımının yapılması hedeflenmiştir. Çocuk evleri sitesinde (sevgi evleri) 0-18 yaş arası en fazla 12 çocuğun üçer kişilik odalarda, çocuk evlerinde 5-8 çocuğun bir arada kalması mümkün olmaktadır.

Tablo 12.1: Çocuk Koruma Merkezleri

Kuruluşun adı	İlçe	Kapasite	Kayıtlı Sayısı		Fiilen Kalan		Kapasite Artırımı İhtiyacı Var mı?	Fiziki koşulların iyileştirilmesi ihtiyacı var mı?	İnsan kaynağı ihtiyacı var mı?
			Kadın	Erkek	Kadın	Erkek			
Sevgi Evleri	Niksar	50	48	----	48	----	Evet	Hayır	Evet
Çocuk Evleri	Merkez	94	45	52	38	48	Hayır	Hayır	Evet
Yetiştirme Yurdu	Merkez	60	----	57	----	35	Hayır	Evet	Evet
Çocuk Yuvası	Turhal	90	47	47	11	15	Hayır	Evet	Evet

Kaynak: Aile ve Sosyal Politikalar İl Müdürlüğü, 2015

Çocuk ve gençlere yönelik koruma kurumlarının Tokat Merkez, Niksar ve Turhal'da olduğu görülmektedir. Sevgi evlerinde 48 kişi, çocuk evlerinde 97 kişi kalırken, erkek yetiştirme yurdunda 57 kişi kalmaktadır. Sevgi evleri hariç kapasite artırımına yönelik bir ihtiyaç olmadığı belirtilirken, yetiştirme yurdu ve çocuk yuvasında fiziki koşulların iyileştirilmesi ihtiyacı bulunmaktadır.

Aile ve Sosyal Politikalar İl Müdürlüğü'nden alınan bilgilere göre sevgi evleri, çocuk evleri, yetiştirme yurdu ve çocuk yuvasında insan kaynağı ihtiyacı bulunmaktadır. Yetiştirme yurdu ve çocuk yuvasının fiziki koşullarının da iyileştirilmesi gerekliliği belirtilmiştir. Bununla birlikte koruyucu ailelik ve evlat edinme de teşvik edilmektedir.

Tablo 12.2: Evlat Edinme/Koruyucu Aile

	Müracaat Eden Aile Sayısı	Evlat Edinen Aile Sayısı	Koruyucu Aile Başvuru Sayısı	Koruyucu Aile Sayısı
2012				
2013				
2014	11	5	30	15
2015	15	0	15	7

Kaynak: Aile ve Sosyal Politikalar İl Müdürlüğü, 2015

4) Çocuk İhmal ve İstismarı

Türkiye’de görülen en hassas sorunlardan bir tanesi çocuk ihmal ve istismarıdır. Çocuk İstismarı ve İhmali, çocukların ana-babaları gibi, onlara bakıp gözetmek ve eğitmekle görevli sorumluluk, güç ve güven ilişkisi içinde oldukları kişiler ya da yabancılar tarafından bedensel ve/veya psikolojik sağlıklarına zarar verecek, sosyal gelişimlerini engelleyecek şekilde uygulanan tüm fiziksel, duygusal veya cinsel tutumları, ihmali ve ticari amaçlı sömürüyü kapsar (Çocuk İhmali ve İstismarını Önleme Derneği). Özellikle cinsel istismar ve ensest konusunun açığa çıkmasının zor olması nedeniyle sorunun büyüklüğüne ilişkin net veriler elde etmek mümkün olmamaktadır. Ancak, çocuklara yönelik istismar kapsamında açılan dava sayılarına bakıldığında ilde bu sayının yüksek olduğu görülmektedir. Genel olarak ilde konu ile ilgili belirtilen sorunlar şu şekildedir:

- ! Çocuk ihmal ve istismarının ifade edilmesinin ve ortaya çıkarılmasının zor olması
- ! Tokat’ta çocuk izlem merkezinin bulunmaması
- ! Koruma altındaki çocuklar arasında da ihmal ve istismar vakalarının olması
- ! İstismarın tespiti kadar takibinin yapılmasının da zorluklar içermesi
- ! İstismar mağdurlarının çoğunlukla ergenlik dönemindeki kız çocukları olması
- ! Çocuk istismarına ilişkin olayların aileler veya fark eden kurum/okul çalışanları tarafından gizlenebilmesi
- ! Ailelerin ihmal ve istismar ile ilgili farkındalıklarının düşük olması
- ! Çocuk Koruma Kanunu’nun bilinmemesi
- ! Görmezden gelme, kin tutma, etiket takma gibi pasif/psikolojik ihmallerin sıklıkla görülmesi
- ! Ailelerin çocuklarına yeterince zaman ayırmaması

12.2 Kadınlara Yönelik Hizmetler

Toplumda eğitim, istihdam, karar alma mekanizmalarına katılım gibi birçok konuda dezavantajlı konumda olan kadınların yaşadıkları sorunlardan bir diğeri de şiddettir. 6284 sayılı Ailenin Korunması ve Kadına Karşı Şiddetin Önlenmesine Dair Kanun şiddet, şiddet mağduru, şiddet uygulayan, ev içi şiddet ve kadına yönelik şiddet gibi kavramların net tanımlamasını yaparak kanunun uygulama alanını genişletmiştir. 6284 sayılı kanunda şiddet; kişinin, fiziksel, cinsel, psikolojik veya ekonomik açıdan zarar görmesiyle veya acı çekmesiyle sonuçlanan veya sonuçlanması muhtemel hareketleri, buna yönelik tehdit ve baskıyı ya da özgürlüğün keyfi engellenmesini de içeren, toplumsal, kamusal veya özel alanda meydana gelen fiziksel, cinsel, psikolojik, sözlü veya ekonomik her türlü tutum ve davranış olarak tanımlanmıştır.

Kadına Karşı Şiddet günümüzde ne yazık ki yaygın bir şekilde devam etmektedir. Şiddet konusunda Düzey 2 ve 3 bazında istatistikler olamamakla birlikte, Düzey 1 bazında yayınlanan istatistiklerden erkekler tarafından şiddete uğrayan kadınların yüzdesinin en fazla Kuzeydoğu Anadolu ve Orta Anadolu'da olduğu, TR83 Bölgesi'ni de içine alan Batı Karadeniz Bölgesi'nde ise eşi veya birlikte olduğu kişiden fiziksel şiddet yaşamış kadın oranının yüzde 43 olduğu görülmektedir. Kadınların çalışma hayatında yer almayıp erkeklerin aile geçiminden sorumlu olmasıyla birlikte erkekler ev içerisinde yönetim ve itaat talep etmekte, "aile reisi" olarak koruma-kollama görevleri içerisinde "disiplin", "namus", "terbiye" gibi çeşitli adlarla şiddet uygulamalarını meşru göstermeye çalışmaktadırlar (Uygur,2011).

Tablo 12.3: Şiddet İstatistikleri, 2008

	Fiziksel şiddet		Cinsel şiddet		Fiziksel veya cinsel şiddet	
	Yaşamın herhangi bir döneminde	Son 12 ay	Yaşamın herhangi bir döneminde	Son 12 ay	Yaşamın herhangi bir döneminde	Son 12 ay
İstanbul	36,7	8,1	11,2	4,7	39,4	11,1
Batı Marmara	24,6	6	8,7	4,3	26,2	8,8
Ege	31,3	5,3	13,9	4,1	34,7	8
Doğu Marmara	36,5	7,2	12,8	5,8	38,5	10,2
Batı Anadolu	42,2	11,6	15,5	6,5	44,1	14,7
Akdeniz	41,7	11,9	16,1	6,5	44	14,7
Orta Anadolu	49,5	13,5	22,8	11	52,8	18,5
Batı Karadeniz	42,9	7,9	17,5	6,7	46,6	12
Doğu Karadeniz	38	6,5	17,6	7,8	42,6	12,5
Kuzeydoğu Anadolu	53,2	17,8	29,5	19,4	57,1	27,4
Ortadoğu Anadolu	47,2	14,6	19,7	12,1	51,5	21,5
Güneydoğu Anadolu	47,7	19,2	19,7	13	51,1	24,6
Türkiye	39,3	9,9	15,3	7,0	41,9	13,7

Kaynak: www.tuik.gov.tr

İlde şiddet sebebiyle Aile ve Sosyal Politikalar Bakanlığı'na gelen kadınların sayısının az olduğu görülmektedir.

Tablo 12.4: İlde Şiddet İstatistikleri

	Şiddet Nedeniyle Başvuru Yapan Kadın Sayısı	Geçici Koruma Kararı Alınan Kadın Sayısı	Korucu Tedbir Kararları Alınan Kadın Sayısı	Önleyici Tedbir Kararı Alınan Kadın Sayısı
2013	97	84	0	622
2014	176	63	9	231
2015	74	35	14	203

Kaynak: Aile ve Sosyal Politikalar İl Müdürlüğü, 2015

Bununla birlikte ilde 1 adet kadın sığınma evi de bulunmaktadır. 2014 yılında 235 kadın sığınma evlerine yerleştirilmiştir. Sığınma evinde güvenlik personeli ihtiyacı olduğu belirtilmiştir.

Tablo 12.5: Sığınma Evlerine Yerleşen Kadınlara İlişkin Bilgiler

	Müracaat	Yerleşen	Vazgeçen	Yerleşen Çocuk	Okuma-yazma kursuna katılan kadın sayısı	Meslek Edindirme Kursuna katılan kadın sayısı	İstihdama katılan kadın sayısı	Konut imkanı sağlanan kadın sayısı
2012	-	-	-	-	-	-	-	-
2013	122	120	2	75	-	-	-	-
2014	239	235	4	162	7	12	24	4
2015	110	108	2	90	1	4	1	0

Kaynak: Aile ve Sosyal Politikalar İl Müdürlüğü, 2015

Kadınların eğitim durumuna bakıldığında eğitim seviyesinin düşük olduğu görülmektedir. Kadınların çoğunluğu ortaokul ve altı eğitim seviyesine sahiptir. Ancak, verilerin sınırlı olması nedeniyle tam bir değerlendirme yapılamamaktadır.

Tablo 12.6: Konukevinde Kalanların Sosyo-Demografik Özellikleri

Konukevinde kalan/ayrılmış olan Kadınlar (2015 Yılı)	Eğitim Durumu				Yaş Grubu*		
	Okur-yazar olmayan	İlkokul /ortaokul	Lise	Üniversite	15-24	25-34	34-49
	55	188	45	5			

Kaynak: Aile ve Sosyal Politikalar İl Müdürlüğü, 2015

* Veri temin edilememiştir.

Konu ile ilgili genel olarak ilde belirtilen sorunlar şu şekildedir:

- ! İlde kiralık binada hizmet verilmektedir. İlgili mevzuat hükümlerine uygun bina temini gerekmektedir.
- ! Hemşire, çocuk gelişimciye ihtiyaç duyulması
- ! Kadınlara yönelik koruma kararlarının etkin olmaması
- ! Kadına karşı şiddetin yaygın bir şekilde devam etmesi
- ! Şiddete uğrayan ve gelir seviyesi düşük olan kadınların eğitim ve çocuk bakımı sorumlulukları nedeniyle istihdam edilmelerinde sorunlar olması
- ! Şiddetin önlenmesi için yasaların uygulanması gerekliliği
- ! Şiddete uğrayan kadınlara verilen rehberliklerin artırılması gerekliliği

12.3 Engellilere Yönelik Hizmetler

2011 Nüfus ve Konut Araştırmasına göre ilde en az bir engeli olan kişi sayısı 63.491'dir ve bu il nüfusunun yüzde 10'unu oluşturmaktadır. Türkiye genelinde ise bu oran yüzde 7'dir. Görmede zorluk çekenler yüzde 1,9, duymada yüzde 1,8, konuşmada 0,9 ve yürüme/merdiven inme çıkmada zorluk çekenler yüzde 5,3 ve öğrenmede zorluk çekenler yüzde 4,1'dir. Bununla birlikte Aile ve Sosyal Politikalar Bakanlığı tarafından engelli kimlik kartları verilmektedir. 2014 yılında 1238 kadın ve 2669 erkek bu kartlardan yararlanmıştı.

Tablo 12.6: Engellilere İlişkin Bilgiler

	Engelli Kimlik	Engelli Kimlik Kartı		Özel Bakım	Engelli Bakım	Engelli Bakım Yardımı	
		Kadın	Erkek			Kadın	Erkek
2012	274	64	210	81	1690	366	296
2013	456	137	219	102	1488	346	316
2014	1011	281	730	76	1806	447	603
2015	183	54	129	35	857	290	347

Kaynak: Aile ve Sosyal Politikalar İl Müdürlüğü, 2015

Konu ile ilgili genel olarak ilde belirtilen sorunlar şu şekildedir:

- ! Yardım ve hizmetler için engelli tanımının net olarak yapılmamış olması
- ! Evde sağlık hizmetlerinden yararlanma kapasitesinin sınırlı olması
- ! Kamuda engellilere yönelik hizmet standartlarının yetersiz olması
- ! Özel eğitime ihtiyacı olan çocukların tanı, değerlendirme ve eğitimde yetersizlikler olması
- ! İlçelerde engelli okullarının yetersiz olması
- ! Rehabilitasyon hizmetlerinin yetersiz olması
- ! İstihdam hayatına girememe
- ! Mevcut binaların erişilebilirliklerinin düzenlenmesi ihtiyacı
- ! Alternatif tıp imkanlarının olmaması

12.4 Yaşlılara Yönelik Hizmetler

Tokat'ta ilinin yüzde 11,8'ini 65 yaş ve üzeri nüfus oluşturmaktadır. Yaş ile birlikte kişilerin gereksinimleri de değişmektedir. Bu nedenle özellikle sağlık, bakım, sosyal güvence gibi alanlarda yaşlıların mevcut durumu ve yaşadıkları sorunların tespiti önem taşınmaktadır.

Yaşlıların yaşam koşullarının iyileştirilmesi için huzurevleri ve rehabilitasyon merkezleri hizmet vermektedir.

Tablo 12.7: Huzurevleri, Bakım ve Rehabilitasyon Merkezleri

Kuruluşun adı	İlçe	Kapasite	Kayıtlı Sayısı		Fiilen Kalan		Kapasite Artırımı İhtiyacı	Fiziki koşulların iyileştirilmesi	İnsan Kaynağı İhtiyacı
			K	E	K	E			
Huzurevi	Merkez	100			33	43	Evet	Evet	Evet
Bakım ve Rehabilitasyon Merkezi	Merkez	130	62	78	62	78	Evet	Evet	Evet
Hayat Bakım Merkezi	Merkez	255	108	100	108	100	Evet	Evet	-----
Sağlık Bakım Merkezi	Merkez	77	43	32	43	32	Evet	Evet	-----
Şifa Bakım Merkezi	Merkez	53	23	29	23	29	Evet	Evet	-----

İlde yaşlıların karşılaştığı sorunlar aşağıdaki gibi belirtilmiştir:

- ! Gelir seviyesinin düşük olması
- ! Yalnız yaşayan yaşlıların sorunu, yaşlıların suiistimal edildiği durumlar olması
- ! Sağlık ve bakım hizmetlerine ulaşım yetersizliği
- ! Şiddete maruz kalma (fiziki ve psikolojik)
- ! Yaşlılığa yönelik toplumsal farkındalığın düşük olması

- ! Yaşlı ve evde bakım hizmetlerinde uygulanan prosedürlerin (maaş bağlama vs) esnekliğinin az olması

Çözüm İçin Temel Araçlar ve Fırsatlar

Çocuk ve gençlere yönelik verilen hizmetlerin iyileştirilmesi için öncelikle çocuk ve gençlerin yaratıcılıkları ve üretkenliklerini ortaya koyacak çalışmalar yapmalarını sağlayacak mekanizmalar oluşturulması gerekmektedir. Çözüm için gerekli olan kaynakların ilde bulunduğu ancak daha etkili politika ve işbirliklerinin geliştirilmesinin gerektiği görülmektedir.

- ✓ Sosyal tesislerinin ve spor tesislerine dezavantajlı grupların erişilebilirliğinin sağlanması
- ✓ Mevcut tesislere çocuk/gençlerin yönlendirilmesinin sistematik şekilde yapılması
- ✓ Sosyal, kültürel tesisler ile spor tesisleri, sosyal hizmetlerle birlikte kurgulanarak bütüncül bir hizmet, rehberlik ve yönlendirme anlayışının benimsenmesi
- ✓ Sosyal aktiviteler okulların ders programları içinde zorunlu hale getirilmesi

Dezavantajlı çocuk ve gençler için;

- ✓ Rehberlik ve danışmanlık hizmetlerinin etkinleştirilmesi
- ✓ Sivil toplum ve kamu işbirliğinin geliştirilmesi
- ✓ Gençlerin suçtan korunması ve zararlı madde kullanımını engellemek için yasal düzenlemeler yapılması
- ✓ Gençlerin madde kullanımına neden yöneldiğine yönelik araştırmalar yapılması ve sanatsal, kültürel faaliyetlere ve spor alanlarına gençlerin yönlendirilmesi
- ✓ Rehabilitasyon hizmetlerinin geliştirilmesi
- ✓ İhmal ve istismara karşı çocuk ve gençlerin eğitimle bilinçlendirilmesi
- ✓ Çocuk ihmal ve istismarı vakalarında verilen cezaların artırılması
- ✓ Çocuk ihmal ve istismarı ile ilgili aile, öğretmen ve din görevlilerinin farkındalıklarının artırılması
- ✓ Uzman eğitimci sayılarının artırılması ve eğitimlerin küçük gruplara yönelik verilmesi
- ✓ Aile eğitimlerinin ilgili kurumların işbirliği ile düzenli bir şekilde yapılması

Kadına karşı şiddet oranlarının azaltılması için kadınların ekonomik, sosyal ve siyasal yaşama katılımlarının artırılması, şiddet konusunda farkındalık çalışmalarının yaygınlaştırılması, cezai yaptırımların ise etkinleştirilmesi gerekmektedir. Kadınlara yönelik çalışmalar sadece şiddet kapsamında değerlendirilmemeli, kadınların eğitim, sağlık, istihdam, karar alma mekanizmalarına katılımları gibi çeşitli boyutlarda eşit fırsatlara ve kaynaklara sahip olmaları için çalışmalar yapılması

gerekmektedir. Bütüncül bir şekilde kadınları güçlendirecek politikalar şiddetin de azalmasına katkı sağlayacaktır.

Yaşlılar için Sağlık Bakanlığı ile anlaşma yapılarak sosyal hizmet kurumlarında doktor bulundurulması, ayrıca psikolojik ihtiyaçları için psikolog/psikiyatrist çalıştırılması faydalı olacaktır. Sosyal ve kültürel ihtiyaçlarının giderilmesi için ise yerel yönetimler, ASPB, ve ilgili sivil toplum kuruluşlarının işbirliği yaparak çeşitli aktivitelerin düzenli şekilde yapılabilmesi sağlanacaktır.

Düzenlenecek olan çeşitli programlar da hayat kalitesini artırmaya katkı verecektir.

- ✓ Bağımsız günlük yaşam becerilerini yerine getirebilme (tüm sakinlere, ağırlıklı olarak erkek sakinlere yönelik)
- ✓ Düşmelerdeki sakatlanmaları önleyici tedbir programları
- ✓ Sosyal programlar
- ✓ Huzurevlerinden psikolojik ve manevi destek verilmesi için uzman ve gönüllülerin görevlendirilmesi
- ✓ Eğitim fakültelerinde yaşlılarla iletişim ve işbirliği konusunda seçmeli dersler verilmesi
- ✓ Evde bakım hizmetlerinin denetim içinde yaygınlaştırılması
- ✓ Depresif belirtilerin yüksek olduğu bu yaş grubu için tanılama ve tedaviye sevkle ilgili programlar
- ✓ Kurum bakımının doğrudan sonucu olan hareket azlığını arttırmaya yönelik hareket ve egzersiz programları
- ✓ Bakıma muhtaç yaşlıların tespit edilebilmesi için belediye ve muhtarlıkların çalışma yapması
- ✓ Yaşlı aylıklarının asgari yaşam seviyesini verebilecek şekilde düzenlenmesi

Engelliler ile ilgili yapılacak çalışmaların için öncelikle, kurumlar arası işbirliği ve saha çalışmaları yapılması ve ildeki engelli veri tabanının oluşturulması önemlidir.

- ✓ Eğitim ve rehabilitasyon kurumlarının nitel ve nicel eksikliklerinin giderilmesi
- ✓ Engelli yardımlarının denetimlerinin yapılması
- ✓ Kentlerde ve kamusal hizmet alanlarında engellilerin erişebilirliğini ve ulaşabilirliğini artıracak çalışmalar yapılması
- ✓ Engelli bakıcılarının eğitimlerinin gerçekleştirilmesi- Engelli bakımı yapan kişilerin sertifikalarının olması zorunluluğu getirilmesi
- ✓ Engellilerin istihdamına yönelik teşviklerin düzenlenmesi
- ✓ Engellilerin sahip olduğu çocuk sayısına göre erken emeklilik düzenlemelerinin yapılması
- ✓ Sosyal hayata katılım ve kendini geliştirme için engelli spor kulüplerinin yaygınlaştırılması
- ✓ Toplumsal empati ve farkındalık yaratma çalışmaları

SONUÇ

Sosyal hizmetler ile toplumun çok büyük bir kesimine yönelik çeşitli çalışmalar yapılmaktadır. Çocuklar, gençler, kadınlar, engelliler, yaşlılar, gibi birçok gruba yönelik sosyal hizmet sunumu gerçekleştirilmektedir. Aynı zamanda, bu gruplarla beraber kırılganlığı daha çok olan sosyal dışlanma gören farklı gruplar da olabilmektedir.

Toplumdaki kırılgan grupların yaşam kalitelerinin ve refahlarının artırılması için sosyal hizmet sunumu ve temel kamu hizmetlerinin beraber düşünülmesi gerekmektedir. Diğer taraftan, birçok kurum tarafından çeşitli çalışmalar yapılmakta ve projeler yürütülmektedir, ancak kurumlar arası işbirliği ve iletişim eksiklikleri ve çalışmaların sürdürülebilirliği konusunda eksiklikler bulunmaktadır. Bu işbirliği etkinleştirecek ve kaynakların verimli kullanımı sağlayacak önlemler alınması gerekmektedir.

Aile Sosyal Destek Programı (ASDEP) projesi ile desteğe ihtiyacı olan ailelere ulaşılarak psiko-sosyal ve ekonomik durumlarının incelenmesi ile rehberlik ve yönlendirme yapılması planlanmaktadır. Aile Eğitim Programı da halihazırda Bakanlık tarafından uygulanmaktadır. Yapılan aile eğitimi ve rehberliği çalışmalarının yaygınlaştırılması ile sosyal sorunların çözümünde önemli mesafe kat edilmesi mümkün olabilecektir.

Tüm gruplara yönelik yapılacak hizmetlerde eğitim, istihdam, kentsel hizmetlerden yararlanma, karar alma mekanizmalarına katılım gibi konular ile birlikte düşünülerek politikaların tasarlanmalıdır.

13. SİVİL TOPLUM VE SOSYAL HAREKETLER

İnsan haklarına saygı, çoğulcu demokrasi, iyi yönetim gibi çağımızın önemli değerlerinin hayata geçirebilmesi için sivil toplum çok önemli bir yere sahiptir. Genel anlamıyla sivil toplum örgütleri *devlet-dışı ve kar amacı gütmeyen, toplumun yararı nihai hedefiyle gönüllü olarak faaliyetler yürüten* kuruluşları ifade etmektedir. Devlet, aile ve özel sektörün dışında ortak hedefler ve değerler çerçevesinde beraber hareket etme amacıyla bir araya gelen insanlar çeşitli örgütler kurarak sivil toplumu oluşturmaktadırlar.

Mevcut Durum ve Eğilimler

13.1 Vakıf Sayısı

Vakıflar, gerçek veya tüzel kişilerin yeterli mal ve hakları belirli ve sürekli bir amaca özgülemeleriyle oluşan tüzel kişiliğe sahip mal topluluklarıdır. Türk Medeni Kanunu hükümlerine göre kurulur ve faaliyet gösterirler. Özel hukuk tüzel kişiliğine sahiptir. İktisadi anlamda vakıf; kişisel çalışma ve gayretle elde edilen imkânların ve mal varlığının gönül rızasıyla paylaşılmasını öngören hukuki bir sistemdir (www.vgm.gov.tr).

Tablo 13.1: Vakıf Sayıları, 2014

	Yeni Vakıf Sayısı	Mülhak Vakıf Sayısı
Tokat	39	1
Türkiye	4.867	276

Kaynak: Vakıflar Genel Müdürlüğü,2015

Samsun 'da 2014 yılı sonu itibariyle 39 yeni vakıf bulunurken, mülhak vakıf sayısı 1'dir. İlde cemaat vakfı ve yurt dışında kurulan ve Türkiye'de temsilciliği olan vakıf bulunmamaktadır.

Tablo 13.2: Yeni Vakıf Sayısının Yıllara Göre Dağılımı

	Yeni Vakıf Sayısı				
	Tokat	Türkiye		Tokat	Türkiye
2000	46	4559	2008	42	4443
2001	44	4566	2009	41	4459
2002	44	4532	2010	41	4507
2003	44	4502	2011	40	4566
2004	44	4445	2012	39	4657
2005	44	4418	2013	39	4754

2006	44	4401	2014	39	4867
2007	44	4399			

Kaynak: Vakıflar Genel Müdürlüğü,2015

13.2 Vakıfların Türleri ve Hedef Kitleleri

Yeni vakıfların ildeki dağılımına bakıldığında zaman ilk sırada her ilçede bulunan sosyal yardımlaşma ve dayanışma vakıfları gelmektedir. İkinci olarak ise eğitim ve kültür vakıfları ilde faaliyet göstermektedir. Sosyal yardımlaşma ve dayanışma vakıflarının hedef kitlelerini yoksullar oluştururken, eğitim ve kültür vakıfları daha geniş bir kitleye yönelik faaliyetlerine yerine getirmektedir ve gençler ve toplumun eğitime erişimlerinin artırılması için çeşitli çalışmalar yapmaktadır.

13.3 Dernek Sayısı ve Dernekleşme Düzeyi

Türkiye’de sivil toplum örgütleri içerisinde dernekler önemli bir yere sahiptir. Uluslararası sözleşmelere uygun olarak Anayasa’nın 33. Maddesi’nde “herkes, önceden izin almaksızın dernek kurma ve bunlara üye olma ya da üyelikten çıkma hürriyetine sahiptir” ifadesi yer almaktadır. Dernekler sivil toplum örgütleri içerisinde en büyük paya sahiptir.

Tablo 13.3: Dernek Sayılarının Yıllara Göre Dağılımı

	Amasya	Çorum	Samsun	Tokat	Türkiye
2004	357	728	1326	726	70.077
2005	321	570	1409	481	71.291
2006	348	568	1459	505	73.165
2007	373	582	1466	539	76.865
2008	378	550	1632	567	79.358
2009	392	562	1700	590	82.648
2010	401	579	1738	609	85.824
2011	414	584	1759	601	88.963
2012	423	603	1805	612	92.989
2014	432	677	1972	645	106.729

Kaynak: www.dernekler.gov.tr

Türkiye’de 2014 yılı itibarıyla 106.729 dernek bulunurken, Tokat’ta bu sayı 645’tir. 2005 yılından bugüne dernek sayısında yüzde 34’lük bir artış sağlanmıştır. Dernek başına düşen kişi sayısı 927’dir.

13.4 Derneklerin Türleri ve Hedef Kitleleri

Derneklerin hizmet ettikleri amaçlar çeşitlilik göstermektedir. İçişleri Bakanlığı da derneklerin tüzüklerinde sundukları amaçlarına göre dernekleri sınıflandırmaktadır.

Tablo 13.4: Derneklerin Türlerine Göre Dağılımı, 2014

Dernek Türleri	Sayıları
Kültür, sanat ve turizm dernekleri	43
Bireysel öğreti ve toplumsal gelişim dernekleri	5
Çevre doğal hayat hayvanları koruma dernekleri	6
Düşünce temelli dernekler	9
Eğitim araştırma dernekleri	54
Engelli dernekleri	6
Hak ve savunuculuk dernekleri	5
İnsani yardım dernekleri	54
Toplumsal değerleri yaşatma dernekleri	31
Yaşlı ve çocuklara yönelik dernekler	3

Kaynak: www.dernekler.gov.tr

İlde faaliyet gösteren dernekler arasında İnsani yardım dernekleri, Eğitim araştırma dernekleri, Kültür, sanat ve turizm dernekleri ve Toplumsal değerleri yaşatma derneklerinin ilk sıraları aldığı görülmektedir.

Öncelikli Sorunlar

- ! Hak temelli sivil toplum örgütlerinin sayısının az olması
- ! Sivil toplum örgütleri faaliyetlerinin çeşitliliğinin az olması, politika yönlendirme süreçlerinde etkilerinin az olması
- ! İnsan kaynaklarının ve üyelerin yetersiz kalması
- ! Maddi kaynakların yetersiz olması
- ! Mevzuat konusunda bilgi eksikliği olması
- ! Üye alımı politikalarının geliştirilememesi
- ! Örgütlerin stratejik planlarının olmaması
- ! Kurumsal değil kişisel yönetim ile sürdürülebilirliğin sağlanamaması, kişiye bağlı kalınması
- ! Tanıtım faaliyetlerinin yetersiz olması
- ! Toplumda sivil toplum faaliyetlerine karşı duyarsızlık olması
- ! Belli alanlardaki (engelli, kadın vs.) derneklere sadece o topluluğun üyelerinin katılması
- ! Örgüt çalışmalarının yönetim ve üyelerin yoğunluklarına göre aksaması ve faaliyetlerde süreklilik sağlanamaması
- ! Özellikle nitelikli insan kaynağı gerektiren proje yazımı ve yürütülmesi gibi faaliyetlerin yapılamaması
- ! Üye aidatlarının düzenli ödenmemesi
- ! Bağış yapma oranının düşük olması

- ! Yerel sermayenin sosyal sorumluluk projelerine destek vermemesi
- ! Fon kaynakları konusunda bilgi eksikliği
- ! STK'lar arası iletişim eksikliği
- ! Üniversitelerin STK'larla iletişiminin yetersiz olması
- ! Dernekler mevzuatının kısıtlayıcılığı, prosedürlerin fazla olması ve idari para cezalarının caydırıcı olması

ÇÖZÜM İÇİN TEMEL ARAÇLAR VE FIRSATLAR

- ✓ STK'ların başında deneyimli kişilerin olması ve özverili çalışan çekirdek ekiplerin olması insan kaynakları açığının giderilmesi için önemlidir.
- ✓ STGM, Kalkınma Ajansı gibi kapasite geliştirmeye destek veren kurumların olması kurumsal kapasite geliştirme açısından önem taşımaktadır.
- ✓ Toplumda sivil toplum bilincinin geliştirilmesi için ilkokul, ortaokul ve lise öğrencilerine yönelik sivil toplumu tanıtıcı ve gönüllüğe özendirici programların düzenlenmesi, üniversite gençleri ve sivil toplum örgütleri bir araya getirecek tanıtım etkinliklerinin yapılması, katılımcılığın artırılması, bağış ve yardımlarının yapılmasının özendirilmesi için toplumun tüm kesimlerine yönelik çeşitli etkinlikler düzenlenmesi; engelli, kadın örgütleri gibi belli bir grubun iyileşmesini hedefleyen örgütlere tüm kesimlerden katılımın özendirilmesi gerekmektedir.
- ✓ Yönetimin etkinleştirilmesi ve insan kaynaklarının güçlendirilmesi için belirlenmiş olan mevzuat, yönetişim, savunuculuk, lobicilik, kampanya yönetimi, gönüllü yönetimi gibi alanlarda eğitimler düzenlenmesi; sivil toplum örgütlerinde faaliyet raporu, çalışma programı ve stratejik plan hazırlanmasının ve doküman arşivi oluşturulmasının teşvik edilmesi yararlı olacaktır.
- ✓ Gönüllülerle işbirliğinin geliştirilmesi için örgütlerde gönüllü politikalarının oluşturulması, gönüllü ağlarının oluşturulması, üniversitelerin sürekli eğitim merkezlerinde STK çalışan ve gönüllülerine yönelik bir eğitim paketi hazırlanması önemlidir.
- ✓ Örgütlerin mali kaynaklarının geliştirilmesi ve çeşitlendirilmesi için fon kaynakları konusunda bilginin artırılması, örgütler arasında işbirliklerinin teşvik edilmesi, gençlerin ve üniversite öğrencilerinin gönüllü olarak yeni gelir kaynaklarının kullanımı için örgütlere destek olması, Valilik ve Kalkınma Ajanslarında proje yazımında destek olacak birimlerin olması ve proje döngüsü yönetimi eğitimlerinin alınması gibi önlemler yararlı olacaktır.

SONUÇ

Tokat, sivil toplum açısından bölgenin en az hareketli illerindedir. Nüfusuna göre STK sayısı düşüktür. Sivil toplum örgütleri içerisinde dernekler önemli bir yere sahiptir. Önemli sayılarda olan dernekler ve vakıflarla beraber sivil toplum değerlendirildiğinde hak temelli çalışan STK'ların sayıca az olduğu görülmektedir. Çocuk, genç, kadın, engelli, çevre, eğitim gibi alanlarda çalışan örgütlerin arasında ise faal olarak çalışanların genel olarak az olduğu, daha çok yardımlaşma örgütlerinin etkin olduğu gözlemlenmektedir.

Bu nedenlerle, sivil toplum örgütlerinin gelir kaynaklarını geliştirecek yenilikçi yöntemler izlemeleri gerekmektedir. Son dönemde sivil toplum örgütleri için önemli fırsatlar sunan fon destekli çalışmalar da artmaktadır. Bu kaynaklardan yararlanılması ile faaliyetler geliştirilebilecektir.

Kaynakça

- Aile ve Sosyal Politikalar Bakanlığı (2013). 2012 Yılı Sosyal Yardım Verileri. (Basılmamış Doküman).
- Aile ve Sosyal Politikalar İl Müdürlüğü (2015). Sosyal Hizmet Verileri. (Basılmamış Doküman).
- [Amasya Üniversitesi. \(2015\). www.amasya.edu.tr](http://www.amasya.edu.tr)
- Bülent Dinçer, Metin Özasan ve Taner Kvasoğlu (2003). *İllerin ve Bölgelerin Sosyo-Ekonomik Gelişmişlik Sıralaması Araştırması*. Ankara: Devlet Planlama Teşkilatı.
- Çalışma ve Sosyal Güvenlik Bakanlığı.(2014). İlçelere Göre Sosyal Güvenlik İstatistikleri
- Devlet Planlama Teşkilatı. (2001). *Sekizinci Beş Yıllık Kalkınma Planı, Nüfus, Demografi Yapısı, Göç Özel İhtisas Komisyonu Raporu*, Ankara: DPT
- Devlet Planlama Teşkilatı. (2007-1). *Dokuzuncu Beş Yıllık Kalkınma Planı, Sosyal Güvenlik, Özel İhtisas Komisyonu Raporu*, Ankara: DPT
- Dünya Bankası. (2010). *Türkiye: Gelecek Nesiller için Fırsatların Çoğaltılması "Yaşam Fırsatları" Konulu Rapor*. Washington D.C.: Dünya Bankası
- Hitit Üniversitesi. (2015). www.hitit.edu.tr
- İŞKUR İl Müdürlüğü (2015). Kayıtlı İşsiz, Kurs ve Danışmanlık Bilgileri. (Basılmamış Doküman).
- Kabalcı, M., Üyetürk, A. ve Bilgel Aşıcı T. (2009). *İllerin Gelişmişlik Sıralaması Üzere Nüfus Verileri ile Yaklaşımlar*, www.tuik.gov.tr/ias7,
- Kocaman, T. (2008). *Türkiye’de İç Göçler ve Göç Edenlerin Nitelikleri (1965-2000)*, www.dpt.gov.tr, (26.08. 2010).
- Milli Eğitim Bakanlığı İl Müdürlüğü (2015). Ortaöğretim Okullaşma ve Başarı Oranları. (Basılmamış Doküman).
- Milli Eğitim Bakanlığı. (2014). *Milli Eğitim Örgün Eğitim İstatistikleri 2014-2015*
- Ondokuz Mayıs Üniversitesi. (2015). www.omu.edu.tr
- Sağlık İl Müdürlüğü. (2015). *Sağlık Verileri* (Basılmamış Doküman).
- TÜİK 2011 Nüfus ve Konut Araştırması
- TÜİK. (2015). www.tuik.gov.tr
- TÜİK Samsun Bölge Müdürlüğü.(2015) İlçelere Göre Göç Verileri (Basılmamış Doküman).
- Yeşilirmak Havza Gelişim Projesi Mevcut Durum ve Analizi (2006). Ankara: Dolsar.