



TR83 BÖLGESİ

İNSAN KAYNAKLARI ANALİZİ



OKA

ORTA KARADENİZ KALKINMA AJANSI
MIDDLE BLACK SEA DEVELOPMENT AGENCY

TR83 BÖLGESİ İNSAN KAYNAKLARI ANALİZİ

GİRİŞ

İşgücüne her gün yeni katılımların olduğu ülkemizin ve dünyanın son yıllardaki en büyük problemlerinden biri işgücü piyasasındaki arzı karşılayabilecek talebin yaratılamaması, yani işsizliktir. Dokuzuncu Kalkınma Planı'nın İşgücü Piyasası Özel İhtisas Komisyonu Raporu'nda da belirtildiği üzere "İşsizlikle mücadelede ekonomi politikalarının yanı sıra başta insan kaynaklarının geliştirilmesi olmak üzere diğer aktif politikalara da önem verilmektedir" (2007-1, s.1) çünkü istihdam, ekonomik büyüme ve sosyal bütünleşme arasında oldukça güçlü bir ilişki bulunmaktadır. Bu raporla amaçlanan da TR83 Bölgesi'nde daha aktif bir işgücü piyasasının oluşturulabilmesine yönelik bölgenin işgücü piyasasının ve eğitim sisteminin mevcut durumunu analiz etmektir.

Türkiye'de işgücü piyasası incelendiğinde işgücüne katılım oranının oldukça düşük olduğu göze çarpmaktadır. İşgücüne katılma oranı yıllar içerisinde düşüş göstermiştir. 1980 yılında yüzde 62,9 olan işgücüne katılma oranı ülkemizde 2010 yılına geldiğimizde yüzde 48,8'e düşmüştür (TÜİK, 2011). Bunun en belirgin nedenlerinden biri ekonomide ve buna bağlı olarak da istihdamda meydana gelen tarımsal çözülmüştür. Tarımın ekonomide azalan payı sonucu kırsal alandan kentlere olan göç artmış ve tarım sektöründen gelen vasıfsız işgücü, işgücü piyasasında kendine yer bulamamıştır. Bununla birlikte, kadınların işgücüne katılma oranı her yaş grubunda erkeklerden daha düşüktür. Cinsiyetler arasındaki bu fark kentsel alanda daha fazladır. Kadınların işgücüne katılımları önündeki başlıca engeller kadınların istihdam edilebilirliğine yönelik geleneksel bakış açısı ile çocuk ve yaşlı bakımı olanaklarının sınırlı olmasıdır. İşgücüne katılımı giderek azaltan nedenler ise daha önce de belirtildiği üzere çözülen tarım sektörü ve kadınların ağırlıklı olarak kırsalda tarım sektöründe ücretsiz aile işçisi olarak çalışması ile kente göçün hızlanması ve kadınların kentsel alandaki işgücü piyasasının talep ettiği niteliklere sahip olmamasıdır (İnsan Kaynaklarının Geliştirilmesi Operasyonel Program Taslağı 2007-2009, 2007). Eğitim durumuna göre işgücüne bakıldığında ise eğitim durumunun yükselmesine paralel olarak işgücüne katılma oranının da artış gösterdiği görülmektedir. Yaş grubuna göre işgücüne katılma baktığımızda en yüksek katılımın 25-34 yaş grubunda olduğu görülmektedir (TÜİK, 2011).

Türkiye'de istihdam ortalaması Avrupa Birliği ile Japonya ve Amerika Birleşik Devletleri (ABD) gibi gelişmiş ülkelerin oldukça gerisindedir. Avrupa Birliği İşgücü Anketi'ne göre Türkiye'de yüzde 50'lerde olan istihdam oranı, Avrupa Birliği, Japonya ve ABD'de yüzde 70'lerdedir. İstihdamın cinsiyete göre dağılımına bakıldığında ise Türkiye ve Avrupa Birliği ülkeleri arasındaki fark daha da çarpıcı bir hal almaktadır (EUROSTAT, 2011). Yaş gruplarına göre istihdam da işgücüne katılımla benzer özellik göstermektedir. İstihdamın en yüksek olduğu yaş grubu 25-34 ve 35-54'tür. Kadın ve erkeklerin istihdam oranları arasındaki fark ise 25-34 yaş grubu ile artış göstermektedir (TÜİK, 2011). Bunun arkasındaki en büyük neden kadınların evlenmeleri ve evde artan sorumlulukları dolayısıyla iş hayatlarına son vermeleridir.

Avrupa Birliği İşgücü Anketi'ne göre 2010 yılında Türkiye'de toplam işsizlik oranı yüzde 10,7 iken bu oran kadınlarda yüzde 11,4, erkeklerde ise yüzde 10,4 olarak gerçekleşmiştir. Avrupa Birliği ülkelerinde ise 2010 yılında toplam işsizlik yüzde 9,7 iken bu oran kadın ve erkeklerde sırasıyla yüzde 9,6 ve 9,7 olarak gerçekleşmiştir. Türkiye'deki işsizlik oranı hem Avrupa Birliği, hem Japonya, hem de Amerika Birleşik Devletleri işsizlik oranlarından daha yüksektir (EUROSTAT, 2011). Türkiye 2009 yılında yükselen işsizlik oranını 2010 yılında düşürmüş olmasına karşın bu Avrupa Birliği, Japonya ve Amerika Birleşik Devletleri için

geçerli değildir. Türkiye krizin etkilerinden kurtulurken gelişmiş ülkeler özellikle işsizlik konusunda hala problemler yaşamaktadır. Ancak Türkiye'deki bu son bir yıllık gelişmeye rağmen işsizlik hala 2008 rakamlarının üzerinde olup genel itibarıyla de bahsi geçen ülkelere göre yüksektir. İşsizliği uzun yıllar gündemimizde tutmamıza neden olacak bir diğer husus ise işsizliğin en büyük oranda genç nüfusta gerçekleşiyor olmasıdır. İşsizliğin en yüksek olduğu yaş grubu hem kadın hem de erkekler için farklı olmayıp 20-24 yaş grubudur (TÜİK, 2011). Genç işsizliği ülkenin en büyük problemlerinden biridir. Genç işsizliğinin yüksekliğinin üç temel nedeni olduğu söylenebilir. Bunlar;

- İşgücüne katılım oranının eğitimle doğrudan ilgili olması ve yüksek eğitim almış olan gençler için yeterli iş kapasitesi oluşturulamaması nedeniyle eğitilmiş gençlerin işsiz kalması,
- Eğitim ile işgücü piyasası arasındaki bağlantının zayıf olması nedeniyle okuldan işe geçişin zor olması (Bu durumda gençler, ya eğitimde kalmayı ya da daha iyi iş pozisyonları için beklemeyi tercih etmektedirler),
- İşgücü piyasasının gerektirdiği nitelikler ile işgücü arzının niteliklerinin örtüşmemesidir (İnsan Kaynaklarının Geliştirilmesi Operasyonel Program Taslağı 2007-2009, 2007).

Türkiye işgücü piyasasının bir diğer önemli sorunu ise kayıt dışı istihdamdır. Kayıt dışı istihdam günümüz itibarıyla hala toplam istihdamın neredeyse yarısını oluşturmaktadır. Kayıt dışı istihdamın en büyük problem olduğu sektör ülkemizde tarım sektörüdür.

Diğer taraftan, eğitim ile istihdam arasında ise yakın bir ilişki olduğu istatistiklerden görülmektedir. Eğitim durumu yükseldikçe işgücüne katılım oranları ve istihdam oranları da yükselmektedir. Yükseköğretim mezunlarının yüzde 73'ü istihdam edilirken, lise altı nüfusun ancak yüzde 46'sı istihdam edilebilmektedir. Bununla birlikte istihdam edilen nüfus içerisinde işgücü verimlilikleri incelendiğinde eğitim ile verimlilik arasında da sıkı bir ilişki olduğu fark edilmektedir. Bunun yanında yapılan çalışmalar göstermektedir ki birçok sektörde ara eleman temininde zorluklar yaşanmaktadır ve aynı zamanda her sektörün ihtiyaç duyduğu işgücü ihtiyacı farklılık göstermektedir. Bu nedenle insan kaynaklarının geliştirilmesi için eğitimde nitelik ve niceliğin artırılması ve mesleki eğitimin işgücü piyasasının ihtiyaçları doğrultusunda geliştirilmesi gerekmektedir. Dokuzuncu Kalkınma Planı Eğitim Özel İhtisas Komisyonu Raporu'nda (2007-2) belirtildiği üzere Türk eğitim sisteminin ülkenin insan kaynaklarının en etkin şekilde gelişmesini destekleyecek yapı ve işleyişe kavuşturulması ile Türkiye'nin sahip olduğu genç nüfusun bilgi ve beceri düzeyinin artırılarak rekabet üstünlüğü sağlayacak yeterliklere kavuşturulması hedeflenmektedir. Bugün Türkiye'de ve bölgede nüfus artış hızı düşmekteyken eğitim üzerindeki baskının da azalması bu anlamda bir avantaj sağlamaktadır.

Türkiye'de ve bölgemizde bu doğrultuda son yıllarda önemli gelişmeler yaşanmıştır. Öncelikle, yaygın ve örgün eğitim yoluyla okuryazar nüfusun oranı hem Türkiye'de hem de bölgede toplam nüfus için yüzde 90'ların üstüne çıkmıştır. 1997-98 eğitim-öğretim yılında zorunlu eğitim 5 yıldan 8 yıla çıkartılmış, bununla birlikte ilköğretimde net okullaşma oranı da 2010 yılında yüzde 98,4'e çıkmıştır ve kadın ile erkek arasında fark kapanmıştır. Ancak insan kaynaklarının yetiştirilmesinde önemli role sahip olan ortaöğretimde okullaşma oranları istenilen seviyede değildir. Türkiye'de ortaöğretimde okullaşma oranı yüzde 69 iken, bunun içinde dağılım ise genel ortaöğretimde yüzde 37, mesleki ve teknik ortaöğretimde yüzde 32'dir ve her öğretim türünde kadınlar daha düşük okullaşma oranlarına sahiptir. Özellikle mesleki eğitimde bu oranların iyileştirilmesi ve sunulan eğitim hizmetlerinin kalitesinin artırılması için çalışmalar yapılmaktadır. Bu kapsamda okul-işletme işbirliğine önem verilerek

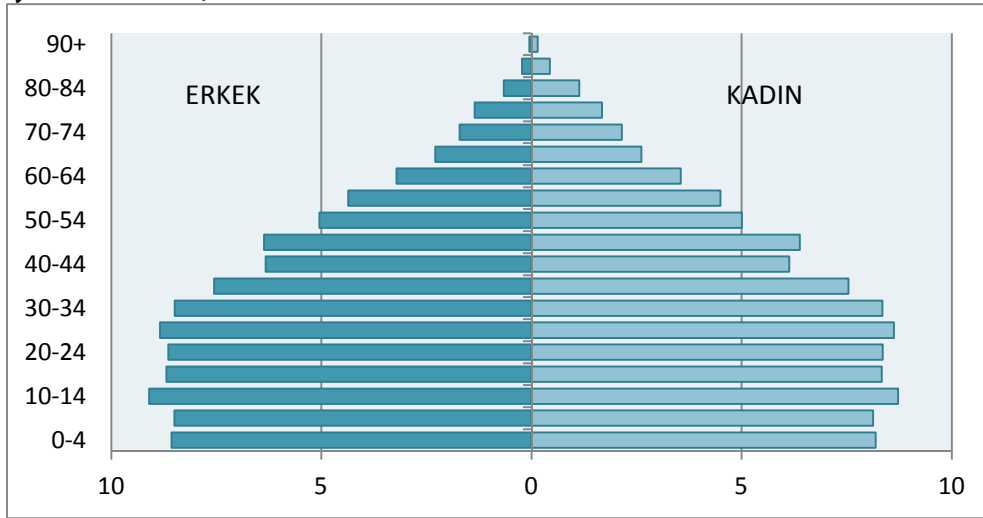
istihdam bağlantısının güçlendirilmesi için çalışmalara başlanmış, İŞKUR-MEB işbirliği ile çeşitli projeler geliştirilerek yürütülmeye başlanmıştır.

Türkiye’de ve bölgemizde insan kaynaklarının geliştirilmesi, işgücü piyasasında arz talep dengesinin kurulması ve böylelikle istihdamın artırılması ve işgücü verimliliklerinin yükseltilmesi ile ekonomik ve sosyal yapıda gelişmenin sağlanması için mevcut durumu ortaya koymak amacıyla hazırlanan bu raporda Türkiye ve TR83 Bölgesi’nin nüfus ve demografik özellikleri ile ilgili açıklamalar yapılmakta, eğitim istatistikleri verilerek özellikle mesleki eğitim ile ilgili genel bilgiler sunulmakta ve bölgenin işgücü piyasasının temel nitelikleri verilmektedir.

BÖLÜM 1: NÜFUS VE DEMOGRAFİK ÖZELLİKLER

Nüfusun büyüklüğü ve yapısının incelenmesi sosyo-ekonomik yapının geliştirilmesi için gerekli planlama çalışmaları için büyük önem taşımaktadır. 2010 yılı sonu itibarıyla toplam nüfusu 73.722.000 olan Türkiye nüfusu yapılan nüfus projeksiyonlarına göre 2023 yılında 81 milyona ulaşacaktır. Ancak, nüfusun yıllık artış ortalaması azalmaktadır. Azalan eğilimlerle birlikte Türkiye AB üyesi ülkelerin üstünde bir nüfus artış hızına sahiptir. Yakalanan demografik fırsat penceresiyle çalışma çağındaki nüfus artışı bir süre daha devam edecek ve istihdam olanaklarının iyileştirilmesi durumunda bu artış ekonomik kalkınmayı da tetikleyecektir.

Şekil 1: Türkiye Nüfus Piramidi, 2010

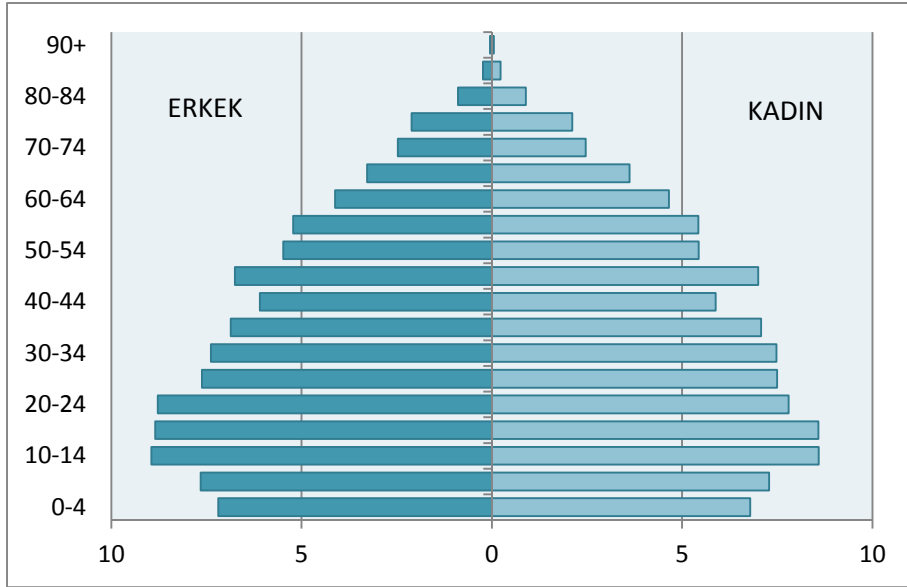


Kaynak: www.tuik.gov.tr

TR83 Bölgesi’nin toplam nüfusu 2.740.000’dir ve yapılan nüfus projeksiyonlarına göre 2023 yılında bölge nüfusu azalan doğurganlık oranları ve göç ile birlikte 2.605.000’e düşecektir. Bölgenin nüfus piramidi incelendiğinde hem erkek hem de kadınlar için tabanının geniş olduğu ve üst yaş gruplarına doğru bir daralma olduğu görülmektedir. Geniş tabanlı yaş piramidi kentleşme oranının düşük olduğunu ve kırsal nitelikli bir sosyal yapının egemen olduğunu ifade etmektedir. Piramitte ağırlıklı olarak “çalışma çağı nüfusu” olarak adlandırılan 15-64 yaş aralığındaki nüfus bulunmaktadır. Ancak son yıllarda düşen doğum oranları ve iyileşen sağlık hizmetleri ortalama yaşam süresini artırmakta ve önceki yıllara kıyasla 55 yaş

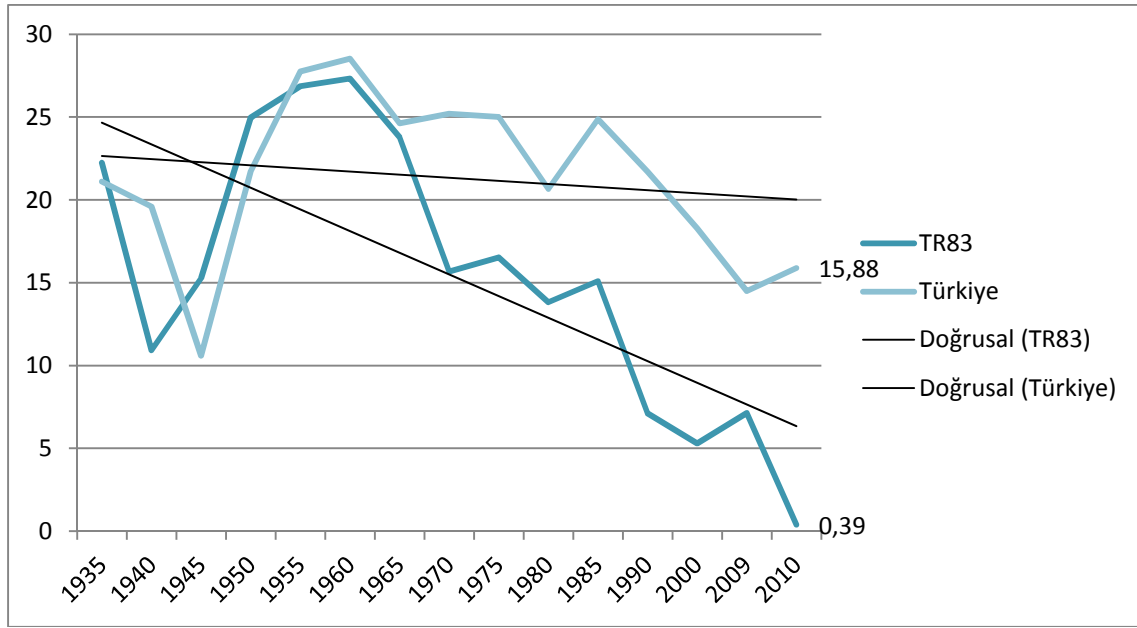
üstü grupların genişlemesine neden olmaktadır. 0-14 yaş arası grup yüzde 23'lük orana sahipken, çalışma çağındaki nüfus olan 14-65 yaş arası grubu yüzde 67'lik ve 65 yaş üstü grup ise yüzde 10'luk bir orana sahiptir. Nüfus artış hızının düşmesiyle beraber 0-14 yaş grubun payı azalırken 65+ yaş grubunun nüfus içerisindeki payı önümüzdeki yıllarda artacaktır. Yaşlı bağımlılık oranının artması ve genç bağımlılık oranlarının azalması bölgenin genel demografik yapısındaki değişime uygun olarak doğurganlığın azalması ve yaşlı nüfusun payının artmasıyla son dönemde iyice belirginleşmiştir.

Şekil 2: TR83 Nüfus Piramidi, 2010



Kaynak: www.tuik.gov.tr

Yıllık nüfus artış hızı bölgede binde 0,39 iken Türkiye'de binde 15,88'dir ve TR83 Bölgesi bu nüfus artış hızı ile 26 Düzey 2 Bölgesi arasında 21. sırada bulunmaktadır. Net göç hızı ise binde -12,80'dir ve sıralaması 24'tür. Diğer taraftan bölgede nüfus yoğunluğu km²'ye 73 kişi ile Türkiye ortalamasının (96) altındadır.

Şekil 3: Türkiye ve TR83 Nüfus Artış Hızları

Kaynak: www.tuik.gov.tr

Kentleşme oranı 1950'lerden itibaren Türkiye'de dünyada olduğu gibi sanayileşme ile birlikte hızla artmaktadır. 2010 yılında Türkiye'de nüfusun yüzde 76,26'sı kentlerde yaşarken bu oran TR83 Bölgesi'nde yüzde 64,04'e düşmektedir ve TR83 bu kentleşme oranı ile Düzey 2 Bölgeleri arasında 13. sırada yer almaktadır.

BÖLÜM 2: EĞİTİME GENEL BAKIŞ

Genç bir nüfusa sahip olan ülkemiz ve bölgemiz için bu nüfusun tümünü kapsayan ve nitelikli bir eğitimin verilmesi kritik bir öneme sahiptir. Yaygın ve örgün eğitim yoluyla okuryazar nüfus hem Türkiye'de hem de bölgede toplam nüfus için yüzde 90'ların üstüne çıkmıştır. Ancak, kadın ile erkek nüfus arasında okur -yazarlık farkı hala devam etmektedir.

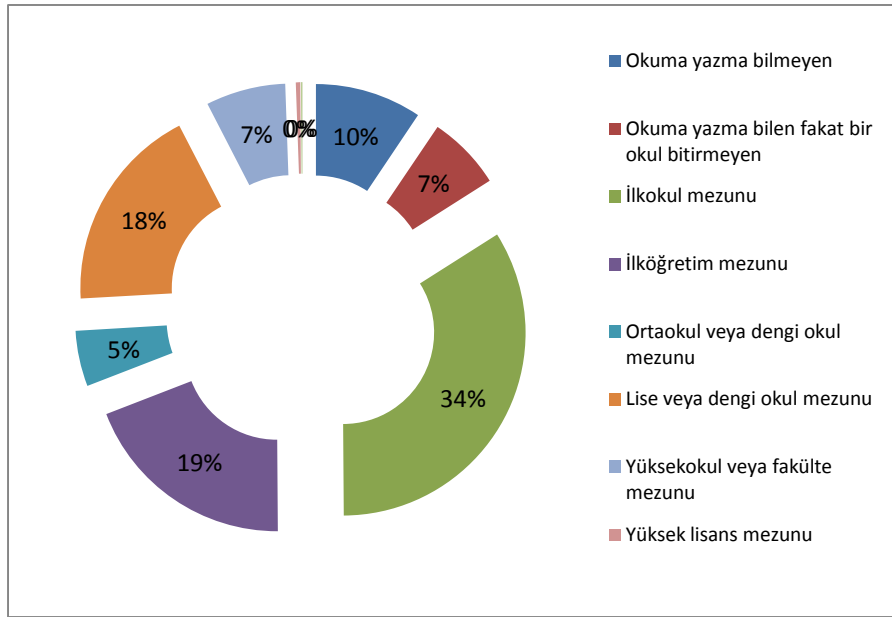
Tablo 1: Okur-yazar Nüfus Oranları

	2000	2010	2000	2010	2000	2010
Amasya	80,9	91,08	93,7	97,67	87,4	94,45
Çorum	76,4	85,36	90,3	95,3	83,1	90,25
Samsun	79,5	88,95	93,4	97,11	86,2	92,96
Tokat	79,2	86,07	92,04	95,69	85,7	90,88
TR83	79	87,85	92,5	96,51	85,6	92,15
Türkiye	80,6	91,08	93,9	97,79	87,3	93,96

Kaynak: www.tuik.gov.tr

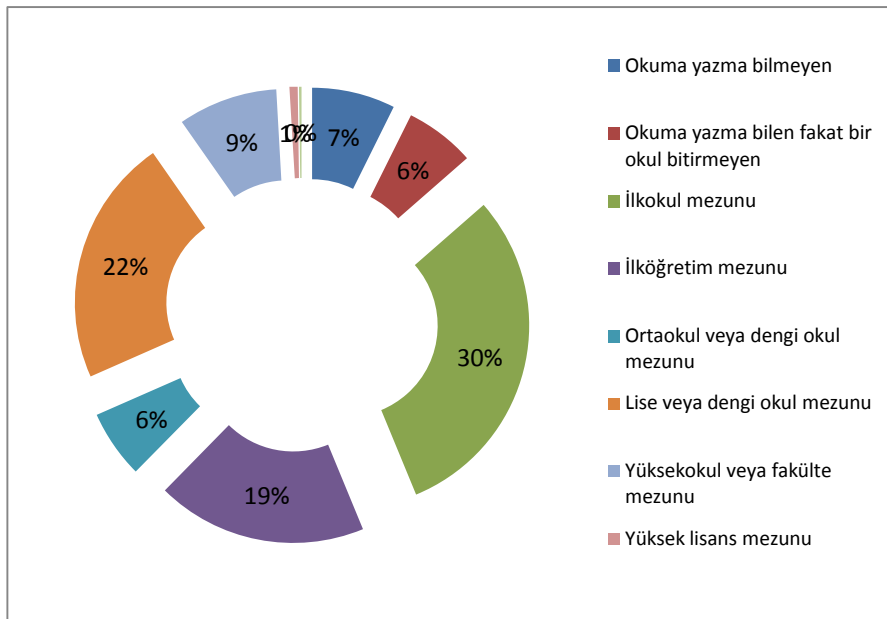
Bölgede ve Türkiye’de 15+ nüfusun eğitim düzeyine göre dağılımına bakıldığında en fazla paya sahip olanların ilkokul mezunları olduğu, arkasından lise veya dengi mezunlarının geldiği görülmektedir. Yüksek okul veya fakülte mezunları ise bölgede yüzde 7’lik ve Türkiye’de yüzde 9’luk bir paya sahiptir.

Şekil 4: Bitirilen Eğitim Düzeyi ve Cinsiyete Göre Nüfus (15 +yaş) 2010, TR83



Kaynak: www.tuik.gov.tr

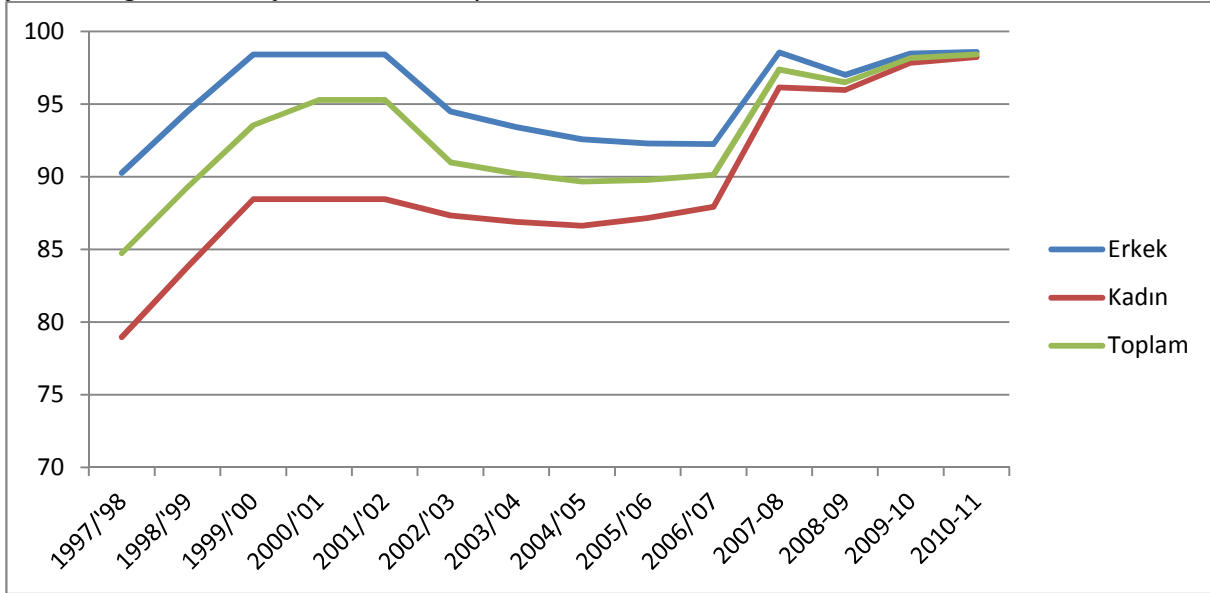
Şekil 5: Bitirilen Eğitim Düzeyi ve Cinsiyete Göre Nüfus (15 +yaş) 2010, Türkiye



Kaynak: www.tuik.gov.tr

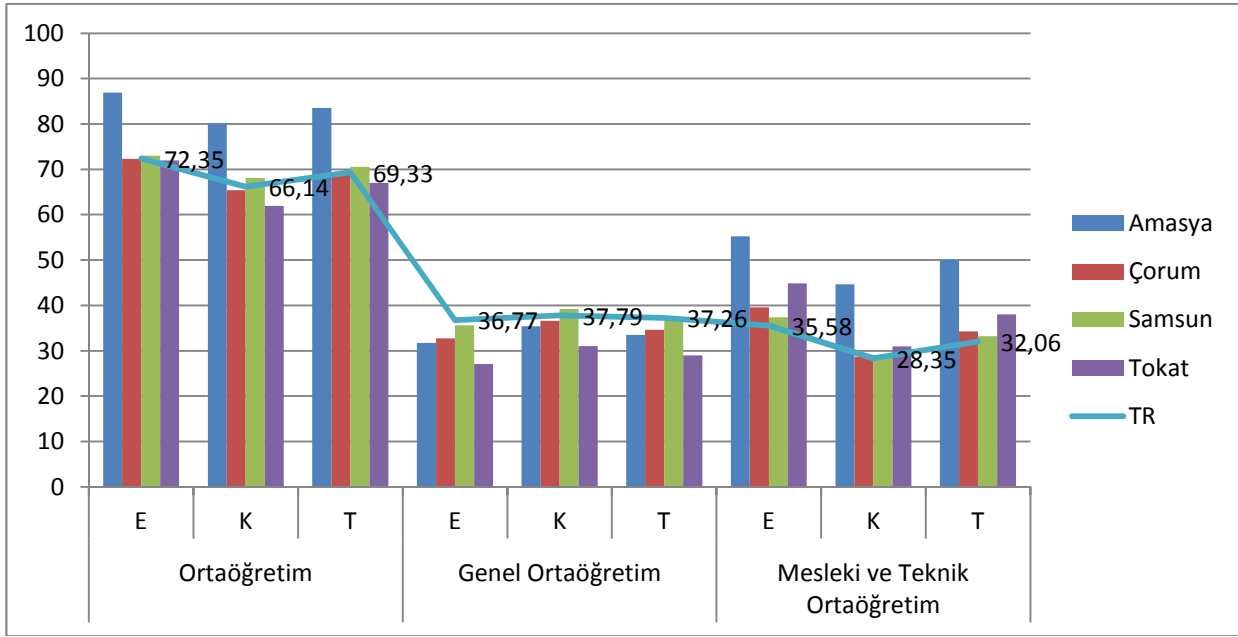
Türkiye’de örgün eğitim okul öncesi, ilk, orta ve yüksek öğretimi kapsamaktadır. 1997 yılında yapılan reformlarla ilköğretim 8 yıla çıkartılarak zorunlu ve kesintisiz hale getirilmiştir. Böylece Türkiye’de ilköğretimde net okullaşma oranı da 2010 yılında yüzde 98,4’e çıkmıştır ve kadın ile erkek arasında fark kapanmıştır.

Şekil 6: İlköğretim Okullaşma Oranları, Türkiye



Kaynak: MEB İstatistikleri Örgün Eğitim, 2011

Türkiye’de ortaöğretim, genel ortaöğretim ve mesleki/teknik ortaöğretim olmak üzere ikiye ayrılmaktadır. Ortaöğretimin amaçları arasında öğrencileri ilgi, yetki ve yetenekleri doğrultusunda yüksek öğretime yönlendirmek olduğu gibi mesleğe ve iş alanlarına yönlendirmek de vardır. Bu bakımdan ortaöğretim insan kaynaklarının geliştirilmesinde kilit rol oynamaktadır. Türkiye’de ortaöğretimde okullaşma oranı yüzde 69 iken, bunun içinde dağılım ise genel ortaöğretimde yüzde 37 ve mesleki ve teknik ortaöğretimde yüzde 32’dir ve her öğretim türünde kadınlar daha düşük okullaşma oranlarına sahiptir. TR83 Bölgesi’nin tüm illerinin mesleki ve teknik ortaöğretimde okullaşma oranları hem kızlar hem erkekler için Türkiye’deki okullaşma oranlarının üstünde, genel ortaöğretimde ise altındadır. Bölge illeri arasında Amasya yüksek mesleki ve teknik ortaöğretim okullaşma oranları ile dikkat çekmektedir. Ortaöğretimde Amasya yine Türkiye ortalamasının oldukça üstündedir.

Şekil 7: Ortaöğretimde Okullaşma Oranları

Kaynak: MEB İstatistikleri Örgün Eğitim, 2010-2011

2010-2011 eğitim öğretim yılında yeni kayıt yapan öğrencilerin TR83 Bölgesi'nde % 51'i mesleki ve teknik ortaöğretim kurumlarını tercih ederken Türkiye genelinde bu oran % 47'dir (MEB İstatistikleri Örgün Eğitim, 2011).

Tablo 2: 2010/2011 Okul, Şube, Öğretmen ve Derslik Başına Düşen Öğrenci Sayısı

	Ortaöğretim				Genel Ortaöğretim				Mesleki ve Teknik Ortaöğretim			
	Okul	Şube	Öğ- retmen	Derslik	Okul	Şube	Öğ- retmen	Derslik	Okul	Şube	Öğ- retmen	Derslik
Amasya	281	22	14	27	351	22	14	19	249	23	14	35
Çorum	347	24	15	27	376	23	15	24	322	24	16	31
Samsun	443	26	16	33	522	25	15	29	380	27	16	38
Tokat	356	25	17	30	431	24	16	24	315	26	17	36
TR83	375	25	16	30	447	24	15	26	327	26	16	36
TR	428	27	18	34	519	27	18	31	355	27	18	38

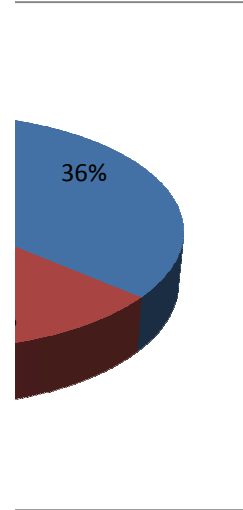
Kaynak: MEB İstatistikleri Örgün Eğitim, 2010-2011

Okul, şube, öğretmen ve derslik başına düşen öğrenci sayılarına bakıldığında mesleki ve teknik ortaöğretimde okul başına düşen öğrenci sayıları genel ortaöğretime göre daha düşük olduğu ancak derslik başına düşen öğrenci sayılarına bakıldığında mesleki ve teknik ortaöğretimde derslik başına düşen öğrenci sayısının genel ortaöğretimin oldukça üstünde olduğu görülmektedir.

Mesleki ve Teknik Ortaöğretim

Mesleki ve Teknik Ortaöğretimin¹ amacı sanayi, ticaret ve hizmet sektörlerinde istihdam edilebilecek nitelikli işgücü yetiştirmek ve mesleklerinin devamı olan yüksek öğretim kurumlarına geçişleri için bireyleri yetiştirmektir. Eğitim hem okulda verilen teorik eğitimi hem de staj döneminde alınan pratik eğitimi kapsamaktadır. Bu okullar arasında Erkek Teknik Öğretim Genel Müdürlüğü'ne bağlı okullar tüm meslek okulları içerisinde yüzde 36 ile en fazla paya sahipken arkasından Ticaret Turizm Öğretim Genel Müdürlüğü'ne (% 19) ve Kız Teknik Öğretim Genel Müdürlüğü'ne bağlı okullar (% 18) gelmektedir.

Şekil 8: Mesleki ve Teknik Liselerin Dağılımı, Türkiye



Kaynak: MEB İstatistikleri Örgün Eğitim, 2010-2011

¹ Meslek liseleri temel eğitimi tamamlayan herkese açırken, Teknik Liseler, Meslek Liselerinin ilk yılını başarıyla tamamlayan öğrencileri almaktadır.

Tablo 3: Mesleki ve Teknik Ortaöğretim Kurumlarında Okul, Şube, Öğrenci, Öğretmen ve Derslik Sayıları

Mesleki ve Teknik Ortaöğretim		Okul	Şube	Öğrenci		Öğretmen		Derslik
				Erkek	Kadın	Erkek	Kadın	
AMASYA	Toplam	48	523	7.212	5.673	539	310	343
	Şehir	46	507	6.906	5.603	510	303	327
	Köy	2	16	396	70	29	7	16
ÇORUM	Toplam	45	597	9.280	6.430	597	314	473
	Şehir	43	576	9.063	6.303	579	309	455
	Köy	2	21	217	127	18	5	18
SAMSUN	Toplam	89	1.257	21.287	16.484	1.329	825	880
	Şehir	85	1.229	21.035	16.239	1.298	808	841
	Köy	4	28	252	245	31	17	39
TOKAT	Toplam	62	739	12.491	8.334	825	315	536
	Şehir	59	716	12.265	8.181	811	309	517
	Köy	3	23	226	153	14	6	19
TR83	Toplam	244	3.226	50.270	36.921	3.290	1.764	2.232
	Şehir	233	3.028	49.269	36.326	3.198	1.729	2.140
	Köy	22	88	1.001	595	92	35	92
TÜRKİYE	Toplam	5.179	68.848	1.177.725	894.762	61.053	43.274	48.796
	Şehir	4.807	65.238	1.128.920	866.265	58.415	41.554	45.418
	Köy	372	3.610	48.805	28.497	2.638	1.720	3.378

Kaynak: MEB İstatistikleri Örgün Eğitim, 2010-2011

TR83 Bölgesi'nde toplam 244 mesleki ve teknik ortaöğretim kurumu ve bu kurumlarda 2.232 derslik vardır. Bu kurumların büyük çoğunluğu (233) şehirlerde bulunmaktadır. Öğrencilerin ise 36.921 tanesi kadın iken erkek öğrenci sayısı 50.270'tir. Erkeklerin kız öğrencilere olan oranı Türkiye'de olduğu gibi (%58) Bölgede de (%56) daha yüksektir. Öğretmenlerin ise yüzde 65'i erkek öğretmenlerdir.

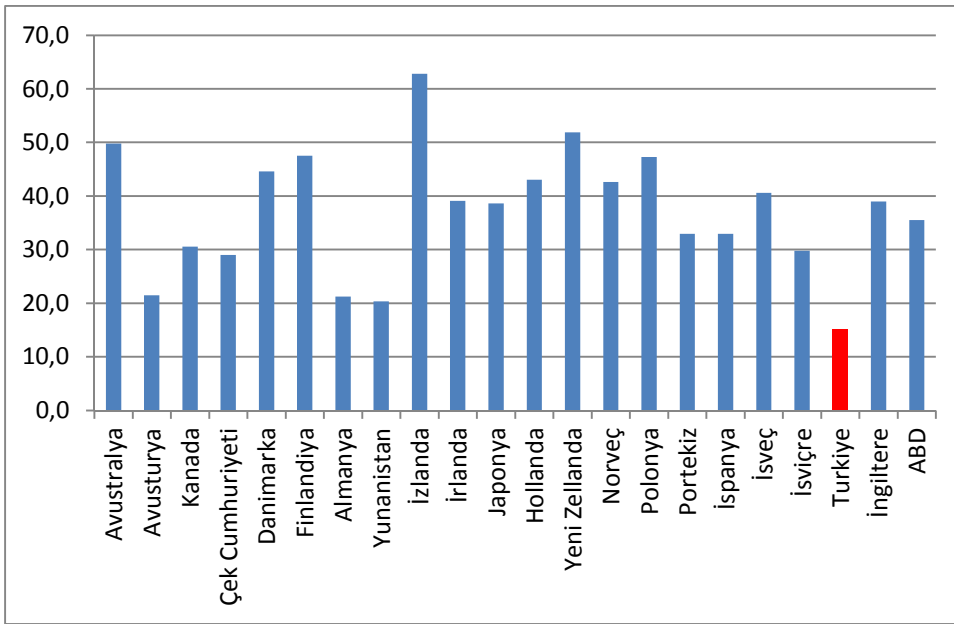
Her bir mesleki-teknik ortaöğretim öğrencisi için ayrılan kaynak ile genel lise öğrencileri için ayrılan kaynağı karşılaştırıldığımız zaman mesleki-teknik eğitimin genel eğitime göre pahalı bir eğitim olduğu görülmektedir. Bu rakam 2002 yılında 1.261 TL iken 2007 yılında 2.904 TL'ye çıkmıştır. Aynı yıllarda genel lise öğrencileri için bu rakam 723 TL'den 1.620 TL'ye çıkmıştır (Şahin ve Fındık, 2007). Eğitim harcamalarında öğrenci başı maliyetin en yüksek olduğu alanlar ise sağlık ve din ortaöğretimidir.

Mesleki eğitim programları öğrencilerin istihdam edilebilirliklerini ve verimlilikleri artırmak amacıyla hem pratik mesleki beceriler kazandırmaya yönelik hem de transfer edilebilir beceriler olan genel matematik bilgisi, yazılı ve sözlü ifade yeteneği, takım çalışması, iletişim becerileri ve yeni becerileri edinme kapasitesini geliştirme gibi becerilerin kazanılmasını sağlayacak şekilde tasarlanmaktadır. Teorik ve uygulamalı eğitim kurumunda yapılırken öğrenciler mesleki bilgi ve becerilerini geliştirmeleri amacıyla staj yapmaktadırlar. Staj çalışması işletmelerde yaptırılmaktadır. Ancak başarısı açısından kurumda staj yapması gerekli görülenler için yeterli özellik ve sayıda işletmenin bulunmaması durumunda staj çalışması, bir programa göre ilgili alan öğretmenlerinin gözetim ve denetiminde kurumda da yaptırılabilir. Staj süresi 300 saattir. Staj çalışmasının 1/3'ü 10'uncu sınıfın bitiminde, geri kalan kısmı ise 11'inci sınıftan itibaren yapılabilir.

Mesleki ve teknik eğitim veren liselerin yenilerinin açılması ve var olan liselerde yeni program ve dalların açılmasına karar verilmesinde işgücü piyasasının analiz edilmesi ve işgücü arzı ile talebi arasında uyumun sağlanmasına önem verilmesi gerekmektedir. Nitelik ve nicelik bakımından sağlanacak uyumla işgücü piyasasının ihtiyaç duyduğu elemanları istihdam etmesi sağlanacağı gibi, meslek lisesi mezunlarının iş olanakları artırılarak son yıllarda bu liselere karşı düşen talep artırılabilir. Bu planlamalar ve mesleki eğitim ihtiyaç analizleri yapılırken sadece mevcut işgücü piyasası değil bölgenin gelişme eksenleri de dikkate alınarak gelecek yıllarda öne çıkması muhtemel sektörler de göz önüne alınmalıdır. Bu analiz çalışmaları bir seferlik değil sürekli ve düzenli olarak izlenmelidir. Bununla birlikte, mesleki eğitim kuruluşlarında verilen eğitimin kalitesinin artırılması üstünde durulması gereken konulardan diğeridir.

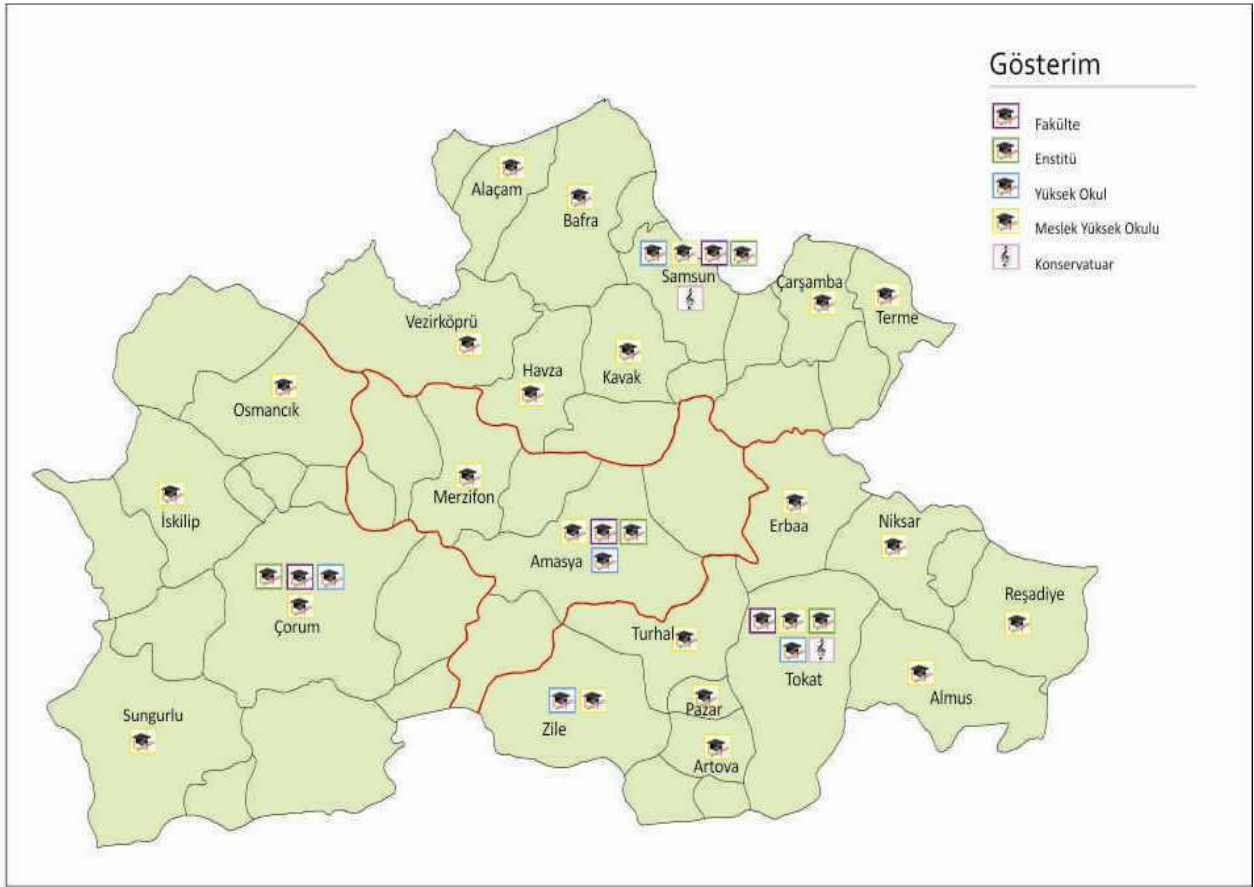
Meslek Yüksekokulları

Meslek Yüksekokulları (MYO) öğrencilerinin büyük kısmını mesleki ve teknik liselerden sağlamaktadır. 2004 yılı istatistiklerine göre MYO'lara yerleşen öğrencilerin % 65,5'i Mesleki ve Teknik Liselerden gelmiştir (YÖK, 2005). OECD ülkelerinin mesleki eğitim ile ilgili istatistikleri incelendiğinde Türkiye'nin gelişmiş ülkelere kıyasla daha düşük mesleki eğitim mezuniyet oranlarına sahip olduğu görülmektedir.

Şekil 9: OECD Ülkeleri Arasında Yüksek Okullar Mezuniyet Oranları, 2006

Kaynak: OECD, 2011

TR83 Bölgesi'nde ise 2008-2009 öğretim yılında Ondokuz Mayıs Üniversitesi'ne bağlı meslek yüksek okullarından 1.415 öğrenci, Gaziosmanpaşa Üniversitesi'nden 1.843 öğrenci, Hitit Üniversitesi'nden 800 öğrenci ve Amasya Üniversitesi'nden 837 öğrenci mezun olmuştur. YÖK verilerine göre bölgede meslek yüksek okullarında aynı öğretim yılında toplamda 22.162 öğrenci öğrenim görmektedir.

Şekil 10: Bölgede Fakülte, Enstitü, Yüksekokullar, Meslek Yüksekokulları ve Konservatuvarların Dağılımı

Kaynak: Altlık veriler www.amasya.edu.tr, www.gop.edu.tr, www.hitit.edu.tr, www.omu.edu.tr

Meslek yüksek okullarındaki bölümlerde aşağıda gösterildiği gibi çok çeşitli programlar mevcuttur.

Tablo 4: TR83 Bölgesi Meslek Yüksek Okulları**AMASYA ÜNİVERSİTESİNE BAĞLI MESLEK YÜKSEK OKULLARI****Amasya MYO**

İnşaat Teknolojisi Programı, Elektrik Programı, Elektronik Teknolojisi Programı, Harita ve Kadastro Programı, Elektronik Haberleşme Teknolojisi Programı, Kontrol ve Otomasyon Teknolojisi Programı, Tekstil Teknoloji Programı, Otomotiv Teknolojisi, Programı Bilgisayar Programcılığı Programı, Makina Programı Turizm ve Otel İşletmeciliği Programı, Muhasebe ve Vergi Uygulamaları Programı Pazarlama Programı, Büro Yönetimi ve Yönetici Asistanlığı Programı, Aşçılık Programı

Merzifon MYO

Büro Hizmetleri ve Sekreterlik Bölümü (Büro Yönetimi ve Asistanlığı Programı), Pazarlama ve Dış Ticaret Bölümü (Pazarlama Programı), Bilgisayar Teknolojileri Bölümü (Bilgisayar Programcılığı Programı), İnşaat Teknolojisi Bölümü (İnşaat Programı), Mimarlık ve Şehir Planlama Bölümü

HİTİT ÜNİVERSİTESİNE BAĞLI MESLEK YÜKSEK OKULLARI

Çorum MYO

Bilgisayar Programcılığı, Elektrik, Geleneksel El Sanatları, Elektronik Teknolojisi, Harita ve Kadastro, İnşaat Teknolojisi, Makine, Mobilya ve Dekorasyon, Otomotiv Teknolojisi, Seramik, Cam ve Çinicilik, Tekstil Teknolojisi, Yapı Denetimi, Büro Yönetimi ve Yönetici Asistanlığı, İşletme Yönetimi, Muhasebe ve Vergi Uygulamaları, Pazarlama, Turizm ve Otel İşletmeciliği

Osmancık Ömer Derindere MYO

Bilgisayar Programcılığı, Elektronik Teknolojisi, Büro Yönetimi ve Yönetici Asistanlığı, Pazarlama

Sungurlu MYO

İşletme Yönetimi, Bilgisayar Programcılığı, Sağlık Kurumları İşletmeciliği, Çocuk Gelişimi

İskilip MYO

Geleneksel El Sanatları, Mimari Restorasyon

Alaca MYO

2011-2012 Eğitim-Öğretim yılında öğrenci alınacaktır.

ONDOKUZ MAYIS ÜNİVERSİTESİNE BAĞLI MESLEK YÜKSEK OKULLARI**Alaçam MYO**

Ulaştırma hizmetleri, yönetim ve organizasyon (lojistik programı), su ürünleri

Bafra MYO

Tütün Yetiştiriciliği ve İşlemeciliği, Seracılık ve Bilgisayar Teknolojisi ve Programlama, Muhasebe, Organik Tarım Programı ve Tıbbi ve Aromatik Bitkiler Yetiştiriciliği Programı

Çarşamba Ticaret Borsası MYO

Muhasebe ve Vergi Uygulamaları Bölümü, Muhasebe ve Vergi Uygulamaları Programı, Bilgisayar Teknolojileri Bölümü, Bilgisayar Programcılığı Programı ile Finans Bankacılık ve Sigortacılık Bölümü, Bankacılık ve Sigortacılık Programı

Havza MYO

Büro Yönetimi ve Sekreterlik Programında İşletme Programı, İnşaat Programı, Turizm ve Otel İşletmeciliği Programı

Kavak MYO

Mimarlık ve Şehir Planlama Bölümü Harita-Kadastro Programı ve İnşaat Bölümü İnşaat Teknolojisi Programı

Sağlık Hizmetleri MYO

Hemşirelik, Radyoloji, Tıbbi Laboratuar, Ebelik, Anestezi, Ambulans ve Acil Bakım Teknikerliği Programı, Optisyenlik Önlisans Programı, Tıbbi Dokümantasyon ve Sekreterlik Programı, Diş Teknik Sekreterliği Programı

Samsun MYO

Görsel - İşitsel Teknikler ve Medya Yapımcılığı Programı, Tasarım Bölümü El Sanatları Bölümü, Muhasebe ve Vergi Bölümü Bilgisayar Teknolojileri Bölümü, Makine ve Metal Teknolojileri Bölümü, Bitkisel ve Hayvansal Üretim Bölümü, Çocuk ve Gençlik Hizmetleri Bölümü, Otel, Lokanta İkram Hizmetleri Bölümü, Park ve Bahçe Bitkileri Bölümü

Terme MYO

Gıda İşleme Bölümü, Muhasebe ve Vergi Uygulama Bölümü, Pazarlama ve Dış Ticaret Bölümü

Vezirköprü MYO

Muhasebe ve Vergi Uygulamaları, Bilgisayar Programcılığı, Mobilya ve Dekorasyon, Çocuk Gelişimi

Yeşilyurt Demir-Çelik MYO

Elektrik ve Enerji Teknolojileri Bölümü, Elektrik Programı Elektronik ve Otomasyon Bölümü Elektronik Teknolojisi Programı Motorlu Araçlar ve Ulaştırma Teknolojileri Bölümü Otomotiv Teknolojisi Programı İ.Ö. Kimya ve Kimyasal İşletme Teknolojileri Bölümü Kimya Teknolojisi Programı

GAZİOSMANPAŞA ÜNİVERSİTESİNE BAĞLI MESLEK YÜKSEK OKULLARI**Almus MYO**

Su Ürünleri, Çevre Koruma ve Kontrolü, Ormancılık ve Orman Ürünleri, İşletme Yönetimi, Pazarlama, Ağırlama Hizmetleri Programları

Artova MYO

Muhasebe, Organik Tarım

Erbaa MYO

Bilgisayar Programcılığı, Tekstil Teknolojileri Basım ve Yayın Teknolojileri Grafik Tasarımı, İşletme Yönetimi / İşletme Yönetimi, Muhasebe ve Vergi Uygulamaları, Bankacılık ve Sigortacılık, Halkla İlişkiler ve Tanıtım Büro Yönetimi ve Yönetici Asistanlığı

Erbaa Sağlık Hizmetleri MYO

Tıbbi Dokümantasyon ve Sekreterlik Tıbbi Dokümantasyon ve Sekreterlik

Koyulhisar MYO

Bilgisayar Programcılığı, İşletme Yönetimi, Mobilya ve Dekorasyon, Muhasebe ve Vergi Uygulamaları, Sondaj Teknolojisi, Turizm ve Otel İşletmeciliği

Niksar Sosyal Bilimler MYO

Muhasebe ve Vergi Uygulamaları Bölümü, Yönetim ve Organizasyon Bölümü Pazarlama ve Dış Ticaret Bölümü, Otel Konaklama ve İkram Hizmetleri Bölümü, Finans-Bankacılık ve Sigortacılık Bölümü

Niksar Teknik Bilimler MYO

Bilgisayar Teknolojileri Bölümü, Elektrik ve Enerji Bölümü, Elektronik ve Otomasyon Bölümü

Pazar MYO

Yönetim ve Organizasyon (İşletme Yönetimi Programı), Bitkisel ve Hayvansal üretim Bölümü (Sulama Teknolojisi Programı)

Reşadiye MYO

Bilgisayar Programcılığı ve Teknoloji, Turizm ve Otel İşletmeciliği

Tokat MYO

Bilgisayar Programcılığı Makine Elektrik Mobilya ve Dekorasyon Elektronik Teknolojisi Seracılık Harita ve Kadastro Tekstil Teknolojisi İnşaat Teknolojisi Gaz ve Tesisatı Teknolojisi, Büro Yönetimi ve Yönetici Asistanlığı Muhasebe ve Vergi Uygulamaları İşletme Yönetimi Turizm ve Otel İşletmeciliği, Çocuk Gelişimi

Turhal MYO

Bilgisayar Programcılığı, Biyomedikal Cihaz Teknolojisi, Elektrik, Elektronik Haberleşme Teknolojisi, Mekatronik, Muhasebe ve Vergi Uygulamaları, İşletme Yönetimi, Pazarlama

Turhal Sağlık Hizmetleri MYO

Tıbbi Dokümantasyon ve Sekreterlik, Sağlık Kurumları İşletmeciliği, Tıbbi Tanıtım ve Pazarlama

Zile MYO

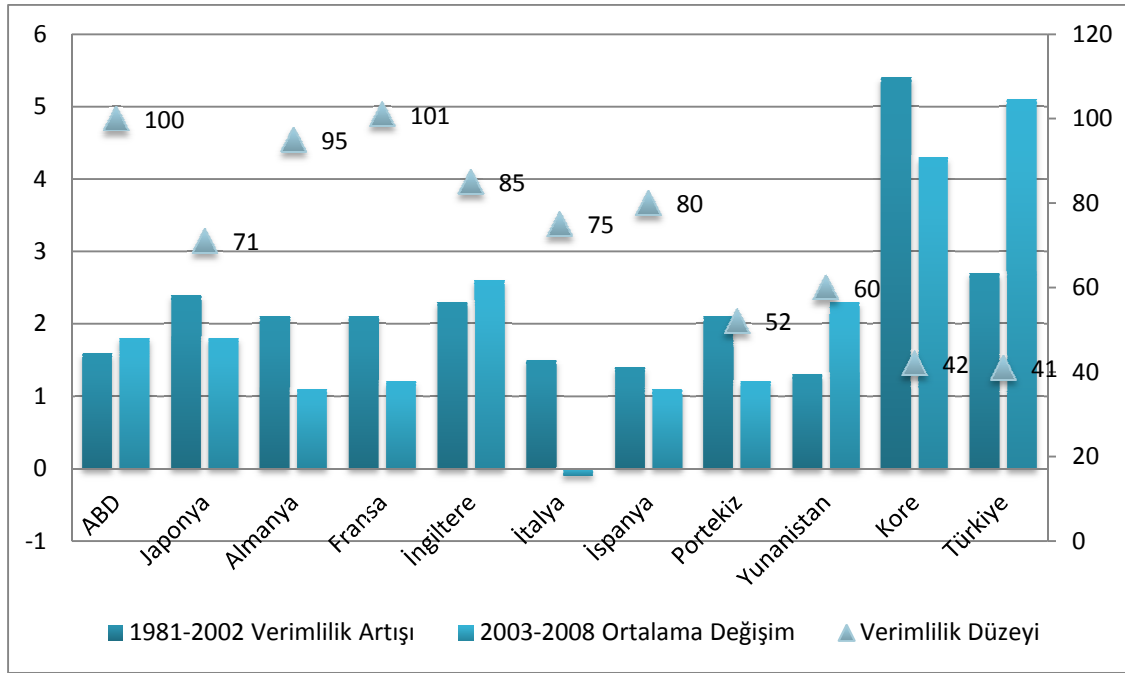
Bilgisayar Programcılığı, Otomotiv Teknolojisi, Mekatronik, Gıda Teknolojisi, Muhasebe ve Vergi Uygulamaları, İşletme Yönetimi Bankacılık ve Sigortacılık Programı, Lojistik Programı, Yerel Yönetimler

Kaynak: www.amasya.edu.tr, www.gop.edu.tr, www.hitit.edu.tr, www.omu.edu.tr

2002 yılında yapılan değişiklikle meslek yüksekokullarına, meslek liselerinden sınavsız geçiş imkanının sağlanması ile meslek yüksekokullarında okuyan öğrencilerin sayısı artmıştır. Bununla beraber, bu okulların altyapı, fiziksel mekan, donanım ve öğretim elemanı ihtiyaçlarının aynı oranda karşılanması gerekmektedir (Şahin ve Fındık, 2009). Bu şekilde bireylerin edineceği teknolojik mesleki beceriler sektörel taleplerle uyumlu hale getirilmelidir. Nitelikli bir işgücüne sahip olunması bugün ülkelerin rekabetçi bir ekonomide diğer ülkelerle yarışabilmesi için gerekli olan en önemli unsurlardan biridir. İş verimlilikleri daha fazla olan nitelikli çalışanlar ekonomik büyümenin sürdürülebilir olmasını sağlamaktadır.

İşgücü verimliliği yıllık üretimin bir yılda işgücünün çalıştığı süreye bölünmesiyle hesaplanmaktadır. Aşağıdaki tabloda 1981-2002 yılları arasında birbirini takip eden iki yıl arasındaki verimlilik artışı, 2003-2008 yılları arasındaki ortalama değişim ve son sütunda da 2007 yılı itibarıyla ABD'deki verimlilik düzeyi 100 kabul edildiğinde diğer ülkelerin verimlilik düzeyleri verilmektedir (Eğilmez, 2009). Tabloda verilen ülkeler arasında Türkiye en düşük verimlilik düzeyine sahiptir. En yüksek verimlilik düzeyine sahip olan ülkeler arasında ise Fransa, ABD ve Almanya bulunmaktadır. Türkiye'de bir işçi belirli bir zaman diliminde 41 adet üretim yaparken Fransa'da 101 adet üretim yapmaktadır. Bu farkın oluşmasındaki en belirgin neden ise iki ülkedeki işgücünün aldığı eğitim arasındaki farktır².

² Bu farkın oluşmasındaki diğer etkenler ise sermaye malları arasındaki farklar ve ücret ile sosyal haklar arasındaki farklar olabilmektedir.

Şekil 11: Çeşitli Ülkelerin İşgücü Verimlilikleri

Kaynak: <http://finans.ekibi.net/forum/isgucu-verimliliği-mahfi-egilmez-t-5171.html>

Diğer taraftan verimlilik artışları incelendiğinde Türkiye'nin seçili ülkeler arasında yüzde 5,1 ile en yüksek artışa sahip ülke olduğu görülmektedir. İşgücü verimliliğinin artması ile ülkenin rekabet gücü de artmaktadır. Bugün ulusal ve uluslararası firmalar çalışanlarının yaratıcı düşünebilen, değişikliklere hızlı uyum sağlayabilen ve bilgiyi işine aktarabilen nitelikte olmalarını istemektedir.

İşgücünün eğitimindeki bu farkı azaltabilmek için mesleki eğitim kurumlarının başarılı ve yetenekli öğrenciler tarafından da tercih edilmesini artırmak gerektiği gibi bu öğrencilerin niteliklerinin tercih edecekleri meslek için uygun olup olmadığının değerlendirilmesi de gerekmektedir. Bir diğer önemli nokta ise orta ve yüksek mesleki eğitim kurumlarının verdiği eğitim hizmetlerinin kalitesini artırmak amacıyla altyapılarının güçlendirilmesidir. Mesleki eğitim kurumları teknolojik gelişmeleri yakından takip etmek zorundadır, bu ise mesleki eğitimin pahalı olmasına sebep olmakta ve mesleki eğitim kurumlarının gelirlerinin artırılmasını gerektirmektedir (Şahin ve Fındık, 2008).

Uluslararası rekabet günümüzde ucuz işçilik ve doğal kaynakların üretimine dayalı ekonomilerden bilgiye dayalı üretimin hakim olduğu ekonomilere geçişi gerektirmektedir. Gelişmiş ülkelerde bilgi üretiminin sürekliliğinin sağlanması için Ar-Ge faaliyetlerine büyük önem verilmektedir. Beşeri sermaye ekonomik kalkınmanın sağlanması için en önemli belirleyicilerden biri iken beşeri sermayenin niteliklerini geliştirecek en önemli etmenin eğitim olduğu kabul edilmektedir. Özellikle mesleki eğitimin niteliğinin artırılması ve bölgesel ve cinsiyetler arası farklılıkların giderilmesi ile hem ekonomik büyümenin hem de sosyal uyumun sağlanmasında büyük aşama kat edilecektir.

BÖLÜM 3: TR83 BÖLGESİ İŞGÜCÜ İSTATİSTİKLERİ

2009 yılından 2010 yılına hem Türkiye genelinde hem de bölgede çalışma çağındaki kurumsal olmayan nüfus artmıştır. Buna karşılık işgücü Türkiye’de artış gösterirken bölgede düşüş göstermiştir.

Çalışma çağındaki kurumsal olmayan nüfus aşağıdaki tablodan da görüleceği üzere cinsiyetler arasında yarı yarıya bir dağılım göstermekle birlikte kadın nüfusun payı biraz daha fazladır. 2010 yılında bölgede çalışma çağındaki kurumsal olmayan nüfusun yüzde 52’sini kadınlar oluştururken yüzde 48’ini erkekler oluşturmaktadır. Ancak işgücünün cinsiyete göre dağılımı bunun tersi bir tablo meydana getirmektedir. 2010 yılında bölgede kadınların işgücüne katılımı erkeklerin ancak yarısı kadardır. Aşağıdaki şekil kurumsal olmayan nüfusun ve işgücünün cinsiyete göre dağılımındaki zıtlığı açıkça göstermektedir. Bu durum sadece TR83 Bölgesi’nin değil Türkiye’nin gerçeğidir.

Tablo 5: Kurumsal Olmayan Nüfus (15 yaş +), bin

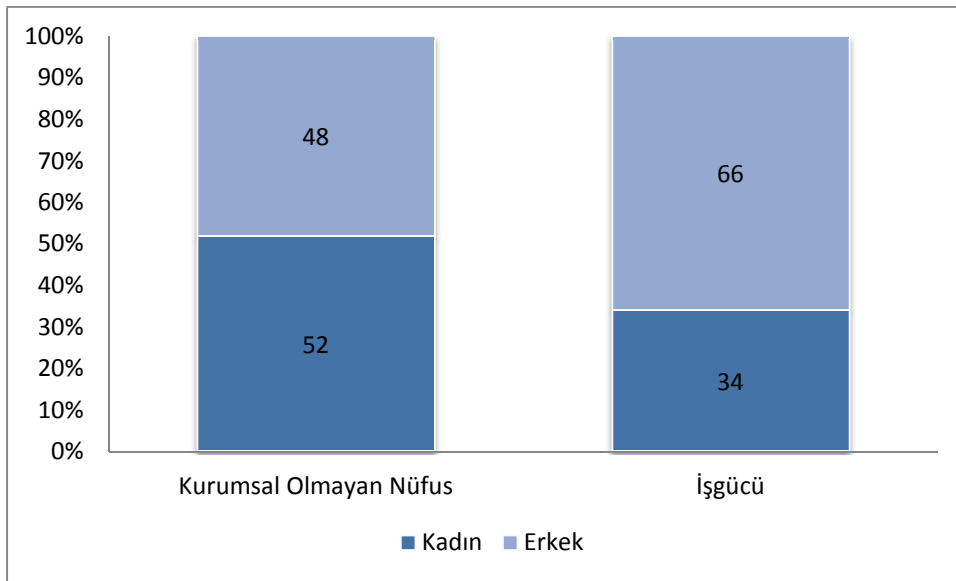
	Türkiye		TR83	
	2009	2010	2009	2010
Toplam	51.686	52.541	1.958	1.988
Kadın	26.317	26.740	1.033	1.039
Erkek	25.369	25.801	925	949

Kaynak: www.tuik.gov.tr

Tablo 6: Yıllara göre İşgücü Durumu (15 yaş +), bin

	Türkiye		TR83	
	2009	2010	2009	2010
Toplam	24.748	25.641	1.080	1.006
Kadın	6.851	7.383	411	347
Erkek	17.898	18.257	669	659

Kaynak: www.tuik.gov.tr

Şekil 12: Kurumsal Olmayan Nüfusun ve İşgücünün Cinsiyete Göre Dağılımı.2010

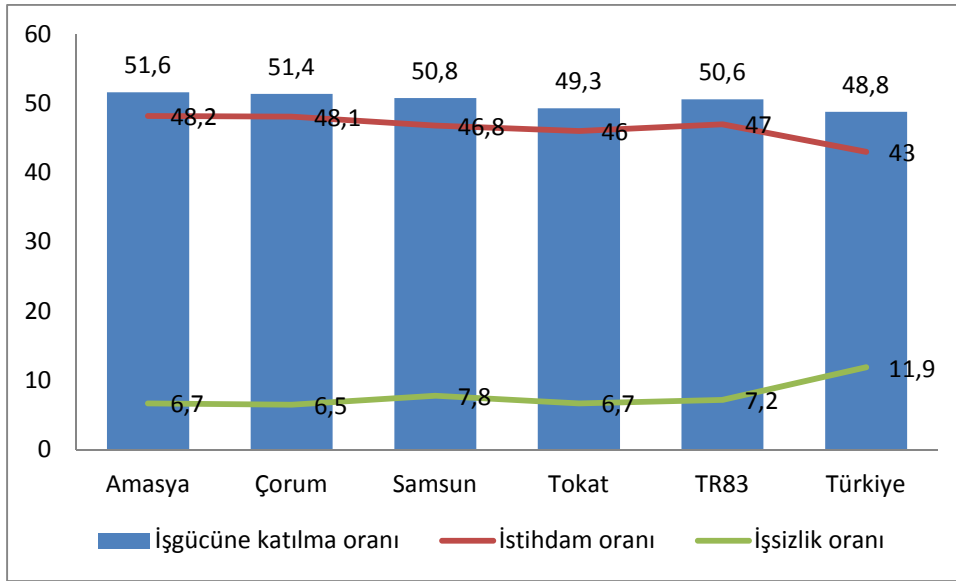
Kaynak: www.tuik.gov.tr

Bölge illeri arasında işgücüne katılma oranının en yüksek olduğu il Amasya olup bu ili sırasıyla Çorum, Samsun ve Tokat takip etmektedir. İstihdam oranlarında da sıralama değişmemektedir. Amasya bu alanda başı çekerken son sırada olan il Tokat olarak görülmektedir. Son olarak işsizlik oranlarına baktığımızda Samsun yüzde 7,8'lik işsizlik oranı ile işsizliğin en yüksek olduğu ildir. İşsizliğin en düşük olduğu il ise Çorum'dur. İşgücü, istihdam ve işsizlik oranlarında dağılımın bu şekilde olmasının en büyük nedeni bölge istihdamının en büyük bölümünü tarım sektörünün sağlamasıdır. Tarım sektöründe kadın istihdamının fazla olması ve kadınların büyük bölümünün ücretsiz aile işçisi olarak çalışması gizli işsizliği doğurmaktadır.

Tablo 7: İşgücü İstatistikleri, 2010

	İşgücüne katılma oranı	İstihdam oranı	İşsizlik oranı
Amasya	51,6	48,2	6,7
Çorum	51,4	48,1	6,5
Samsun	50,8	46,8	7,8
Tokat	49,3	46	6,7
TR83	50,6	47,0	7,2
Türkiye	48,8	43,0	11,9

Kaynak: www.tuik.gov.tr

Şekil 13: İşgücüne Katılma İstatistikleri

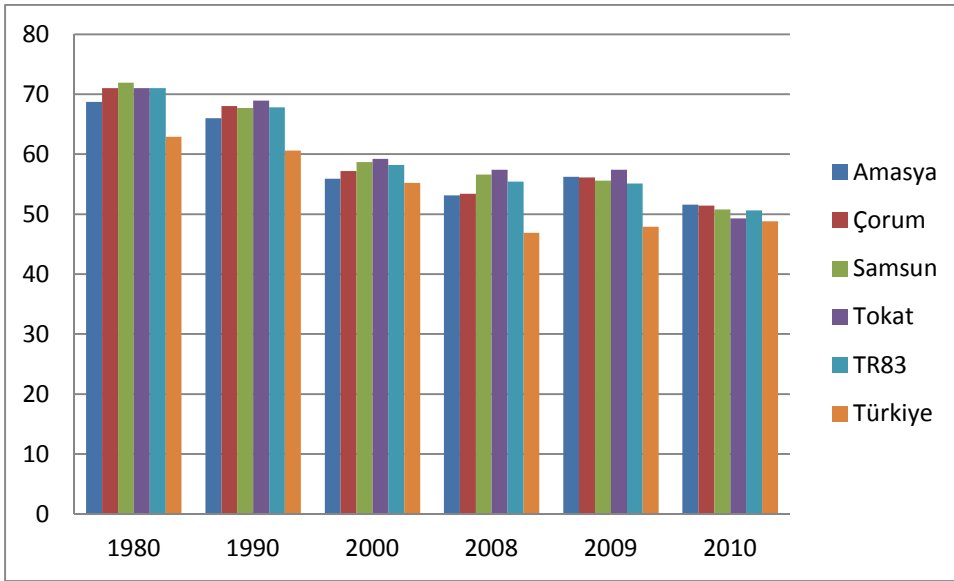
Kaynak: www.tuik.gov.tr

Yıllar içerisinde işgücüne katılma oranlarında düşüş yaşanmıştır. İşgücüne katılma oranlarındaki düşüklüğün başlıca nedeni kadınların işgücüne katılımlarının düşük olmasıdır. Yıllar içerisindeki düşüş ise kadınların artarak işgücü piyasasından çekilmesidir. Bunun temel nedeni ise tarımın Türkiye’de ve özellikle TR83 Bölgesi’nde işgücü piyasasını belirleyen temel faktör olmasıdır. Artarak çözülen tarım sektörü ve beraberinde gelen kırdan kente göç, kadınların kentteki işgücü piyasasının gerektirdiği niteliklere sahip olmamaları nedeniyle iş bulma umutlarını kaybetmelerine ve sonuç olarak da işgücü piyasasının dışında kalmalarına neden olmaktadır. Bu durumda kırsal işgücü azalırken kentte bu düşüşü karşılayacak yeterli işgücünün oluşmaması toplam işgücünde azalışa neden olmaktadır (a.g.e).

Tablo 8: Yıllar İtibariyle İşgücüne Katılma Oranları

	Amasya	Çorum	Samsun	Tokat	TR83	Türkiye
1980	68,7	71,0	71,9	71,0	71,0	62,9
1990	66,0	68,0	67,7	68,9	67,8	60,6
2000	55,9	57,2	58,7	59,2	58,2	55,2
2008	53,1	53,4	56,6	57,4	55,4	46,9
2009	56,2	56,1	55,6	57,4	55,1	47,9
2010	51,6	51,4	50,8	49,3	50,6	48,8

Kaynak: www.tuik.gov.tr

Şekil 14: Yıllar İtibariyle İşgücüne Katılma Oranları

Kaynak: www.tuik.gov.tr

2010 yılı işgücüne katılma oranlarına baktığımızda Bölge illerinden Amasya'nın başı çektiği, bunu Çorum ve Samsun'un takip ettiği görülmektedir. Yıllar içerisindeki değişim dikkat çekicidir. Bölge illerinin tamamında işgücüne katılma oranında görülen düşüşün yanı sıra illerin bölge içerisindeki sıralamasında da değişim yaşanmıştır. Bu kapsamda 1980'lerde işgücüne katılma oranı en düşük olan Amasya, 2010 yılında bu oranın en yüksek olduğu il konumuna geçmiştir. 1980 yılında en yüksek işgücüne katılma oranına sahip olan Samsun 2010 yılında işgücüne katılımın en düşük olduğu ikinci il durumuna gelmiştir. Yaş gruplarına göre işgücüne katılma bakıldığında ise 25-34 yaş grubunun çalışmak konusunda en çok istekli olan yaş grubu olduğu göze çarpmaktadır. Toplamda yüzde 67 olan bu oran kadın ve erkek için sırasıyla yüzde 44 ve 91,2'dir. Bu yaş grubunu 35-54 ve 20-24 yaş grupları takip etmektedir. Ancak kadın ve erkeklerin en çok katıldığı 2. ve 3. yaş grupları değişiklik göstermektedir. Erkeklerde ikinci en yüksek katılım sağlanan yaş grubu 35-54 iken kadınlarda 20-24'tür. Bu kadınların bu yaşlarda çocuk doğurması ve bakmasından kaynaklanmaktadır.

Tablo 9: TR83 Geniş Yaş Grubuna Göre İşgücü Oranı, 2010

	15-19	20-24	25-34	35-54	55+
Toplam	30,1	52,1	67,0	62,7	28,8
Kadın	22,1	42,0	44,0	39,4	18,5
Erkek	38,1	67,2	91,2	86,4	41,0

Kaynak: www.tuik.gov.tr

Eğitim durumuna göre işgücüne katılma bakıldığında eğitim ile istihdam arasındaki yakın ilişki görülmektedir. Eğitim durumu yükseldikçe işgücüne katılma oranı da paralel şekilde artış göstermektedir. İşgücüne katılımın en yüksek olduğu yükseköğretim düzeyindeki katılım oranı toplamda yüzde 80,7 olup kadın ve erkeklerde sırasıyla yüzde 71,5 ve 86,4'tür. Lise altı ve lise ve dengi meslek okulu mezunlarında kadın ve erkekler arasındaki işgücüne katılma oranları arasındaki fark yüzde

40'ı bulurken yükseköğretimde fark yüzde 15'e kadar düşmektedir. Kadın lise ve dengi meslek okulu mezunlarının sadece yüzde 34,2'si işgücüne katılmaktadır.

Tablo 10: TR83 Eğitim Durumuna Göre İşgücü Oranı, 2010

	Okuma-yazma bilmeyen	Lise altı	Lise ve dengi meslek okulu	Yükseköğretim
Toplam	30,0	50,0	57,5	80,7
Kadın	27,4	31,6	34,2	71,5
Erkek	39,6	68,6	73,7	86,4

Kaynak: www.tuik.gov.tr

Bölge illerindeki istihdam oranları Türkiye ortalamasının üzerindedir. Ancak Türkiye ortalaması Avrupa Birliği ile Japonya ve ABD gibi gelişmiş ülkelerin oldukça gerisindedir. Avrupa Birliği İşgücü Anketi'ne göre Türkiye'de yüzde 50'lerde olan istihdam oranı, Avrupa Birliği, Japonya ve Amerika Birleşik Devletleri'nde yüzde 70'lerdedir. İstihdamın cinsiyete göre dağılımına bakıldığında ise Türkiye ve Avrupa Birliği ülkeleri arasındaki fark daha da çarpıcı bir hal almaktadır. 2010 yılında kadınların istihdam oranı yüzde 28 iken, ki bu 2009 yılında yüzde 25,8 oranına göre daha yüksektir, erkeklerin istihdam oranı yüzde 72,7 olarak gerçekleşmiştir. Avrupa Birliği ülkelerinde (AB27) ise kadın ve erkeklerin istihdam oranları sırasıyla yüzde 62,1 ve 75,1'dir. Görüldüğü üzere bu ülkelerde cinsiyetler arasındaki fark oldukça azdır.

İstihdam oranları bölge illerinde 2008'den 2010 yılına farklı oranlarda ve farklı yönlerde değişim göstermiştir. 2009 yılında bir önceki yıla göre artış gösteren iller Amasya ve Çorum olurken, düşüş yaşayan iller Samsun ve Tokat olmuştur. 2010 yılında bölge illerinin tamamı 2008 yılına göre bir düşüş yaşarken Samsun ve Tokat illerindeki düşüş oldukça dikkat çekicidir.

Tablo 11: Yıllar İtibariyle İstihdam Oranları

	Amasya	Çorum	Samsun	Tokat	TR83	Türkiye	AB27	Japonya	ABD
2008	48,7	49,4	52,2	54	51,3	41,7	70,4	75,3	74,5
2009	52,4	52,5	51,6	50,4	51,3	41,2	69,1	74,5	71,3
2010	48,2	48,1	46,8	46	47,0	43,0	68,6	-	-

Kaynak: www.tuik.gov.tr

EUROSTAT, <http://epp.eurostat.ec.europa.eu/portal/page/portal/eurostat/home/>, 2011

Yaş gruplarına göre istihdam da işgücüne katılımı benzer özellik göstermektedir. İstihdamın en yüksek olduğu yaş grupları 25-34 ve 35-54'tür. Kadın ve erkeklerin istihdam oranları arasındaki fark ise yine 25-34 yaş grubu ile artış göstermektedir. Daha önce de vurgulandığı üzere bunun arkasındaki en büyük neden kadınların evlenmeleri ve evde artan sorumlulukları dolayısıyla iş hayatlarına son vermeleridir.

Tablo 12:TR83 Yaş Grubuna Göre İstihdam Oranları

	15-19	20-24	25-34	35-54	55 +
Toplam	27,4	44,1	60,1	59,4	28,5
Kadın	20,8	35,8	38,6	38,0	18,5
Erkek	34,1	56,3	82,8	81,2	40,4

Kaynak: www.tuik.gov.tr

Eğitimle istihdam arasındaki ilişki de bir kez daha açıkça görülmektedir. Toplamda okuma-yazma bilmeyenlerin istihdam oranı yüzde 29,8 iken lise altında istihdam oranı 46,8, lise ve dengi meslek okulunda yüzde 50,4 ve son olarak yükseköğretimde ise yüzde 73,6'dır. Lise ve dengi meslek okulu mezunu kadınların sadece yüzde 27,1'i istihdam edilmektedir.

Tablo 13: TR83 Eğitim Durumuna göre İstihdam Oranları

	Okuma-yazma bilmeyen	Lise altı	Lise ve dengi meslek okulu	Yükseköğretim
Toplam	29,8	46,8	50,4	73,6
Kadın	27,3	30,3	27,1	59,7
Erkek	39,0	63,4	66,6	82,2

Kaynak: www.tuik.gov.tr

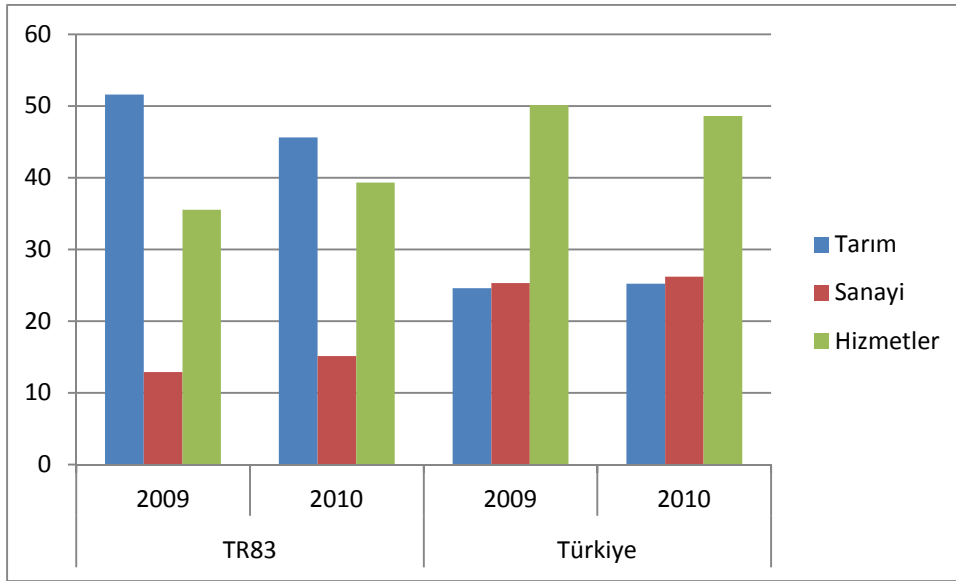
İstihdamın sektörel dağılımına bakıldığında Türkiye'de hizmetler sektörü, bölgede ise tarım sektörünün öne çıktığı görülmektedir. Bölgede tarımı istihdam yaratma bakımından hizmetler ve sanayi takip etmektedir. Tarımda yaşanan çözülme ile bu sektörde istihdam azalışı, sanayi ve hizmetlerde ise istihdam artışı görülmüştür. Son bir yılda tarımdaki istihdam oranı yüzde 6 oranında azalmış, sanayi ve hizmetlerde istihdam oranı sırasıyla yüzde 2 ve 4'lük artış göstermiştir. Ne var ki tarımdan çözülen nüfusun tamamı kendine sanayi ve hizmetler sektörlerinde yer bulamamış, özellikle kente göç ile ya işsiz kalmış ya da iş bulma ümidini kaybederek işgücünden ayrılmış bulunmaktadır. Türkiye genelinde son yıllarda tarımın çözülmesi ile gözlenen kırsal işgücünde azalış ve kırdan kente göç ile beklenen ancak yeterli vafsa sahip olmayanlar nedeniyle gerçekleşmeyen kentsel işgücü artışı durumu bölge için de geçerlidir. Bu kapsamda daha detaylı bir analiz TR83 Düzey 2 Bölgesi düzeyinde kent-kır ayrımını yapan bir saha çalışması ile yapılabilir.

Tablo 14: İstihdam Edilenlerin Sektörel Dağılımları

		Tarım	Sanayi	Hizmetler
TR83	2009	51,6	12,9	35,5
	2010	45,6	15,1	39,3
Türkiye	2009	24,6	25,3	50,1
	2010	25,2	26,2	48,6

Kaynak: www.tuik.gov.tr

Şekil 15: İstihdam Edilenlerin Sektörel Dağılımları



Kaynak: www.tuik.gov.tr

Tablo 15: Düzey2 Bölgelerinde İstihdamın Sektörel Dağılımı, 2011, 15+ yaş, bin

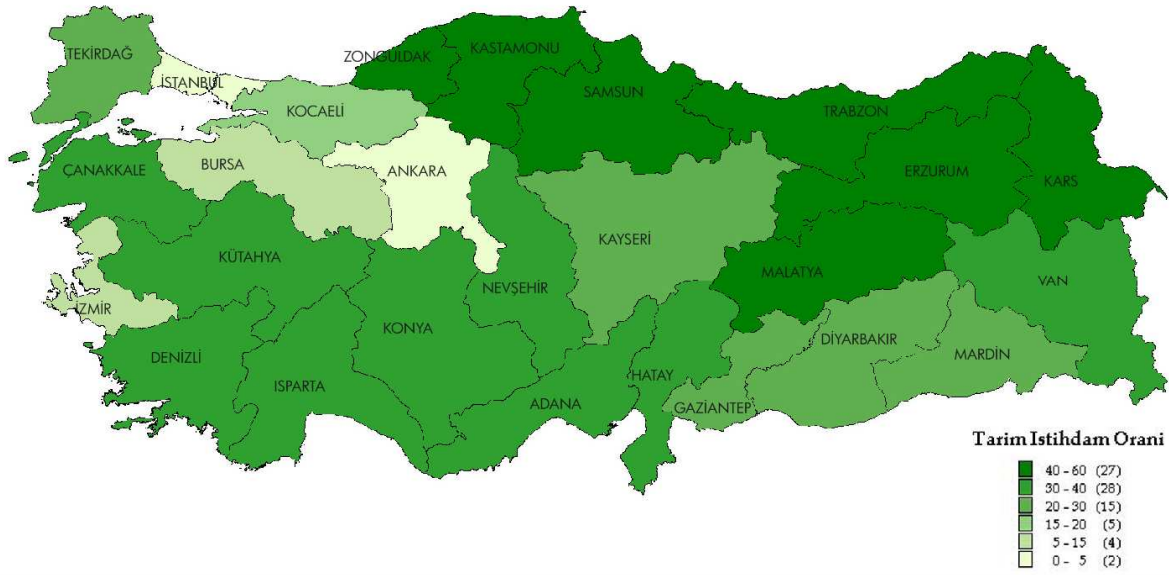
Bölge	Tarım	Sanayi	Hizmet	Toplam
TR10 (İstanbul)	16	1577	2354	3947
TR21 (Tekirdağ, Edirne, Kırklareli)	127	224	237	588
TR22 (Balıkesir, Çanakkale)	226	112	230	568
TR31 (İzmir)	153	397	753	1303
TR32 (Aydın, Denizli, Muğla)	332	221	460	1013
TR33 (Manisa, Afyon, Kütahya, Uşak)	383	246	331	960
TR41 (Bursa, Eskişehir, Bilecik)	126	501	513	1140
TR42 (Kocaeli, Sakarya, Düzce, Bolu, Yalova)	209	359	485	1053
TR51 (Ankara)	54	340	1048	1442
TR52 (Konya, Karaman)	264	185	303	751
TR61 (Antalya, Isparta, Burdur)	329	131	524	984
TR62 (Adana, Mersin)	355	230	589	1173
TR63 (Hatay, Kahramanmaraş, Osmaniye)	300	210	336	847
TR71 (Kırıkkale, Aksaray, Niğde, Nevşehir)	178	69	207	455
TR72 (Kayseri, Sivas, Yozgat)	186	168	277	631
TR81 (Zonguldak, Karabük, Bartın)	154	88	137	378
TR82 (Kastamonu, Çankırı, Sinop)	140	44	103	287
TR83 (Samsun, Tokat, Çorum, Amasya)	426	141	367	934
TR90 (Trabzon, Ordu, Giresun, Rize, Artvin, Gümüşhane)	567	131	338	1037
TRA1 (Erzurum, Erzincan, Bayburt)	200	28	126	354

TRA2 (Ağrı, Kars, Iğdır, Ardahan)	177	28	99	304
TRB1 (Malatya, Elazığ, Bingöl, Tunceli)	208	76	201	485
TRB2 (Van, Muş, Bitlis, Hakkari)	159	56	199	415
TRC1 (Gaziantep, Adıyaman, Kilis)	150	198	266	614
TRC2 (Şanlıurfa, Diyarbakır)	157	97	309	563
TRC3 (Mardin, Batman, Şırnak, Siirt)	104	72	194	370
Toplam	5683	5927	10985	22594

Kaynak: www.tuik.gov.tr

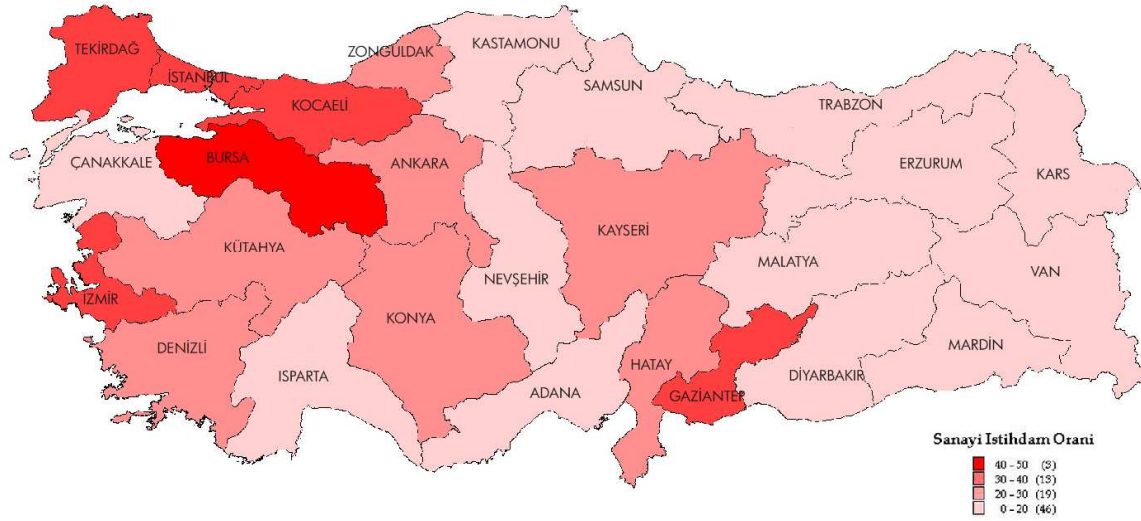
Aşağıdaki haritadan da görüleceği üzere Samsun merkezli Orta Karadeniz Bölgesinin toplam istihdamı içerisinde en büyük payı tarım sektörü almaktadır. Bölgede tarım sektörünün istihdam oranı yüzde 45,61'dir. TR83 Bölgesi, tarımın istihdamdaki payında Kars merkezli TRA2 Bölgesi'nden sonra 5. sırada yer almaktadır. Bölgede istihdam yaratma bakımından tarım sektörünü sırasıyla hizmet ve sanayi sektörleri takip etmektedir.

Şekil 16: Düzey 2 Bölgelerinde Tarım Sektörünün Toplam İstihdamdaki Payı



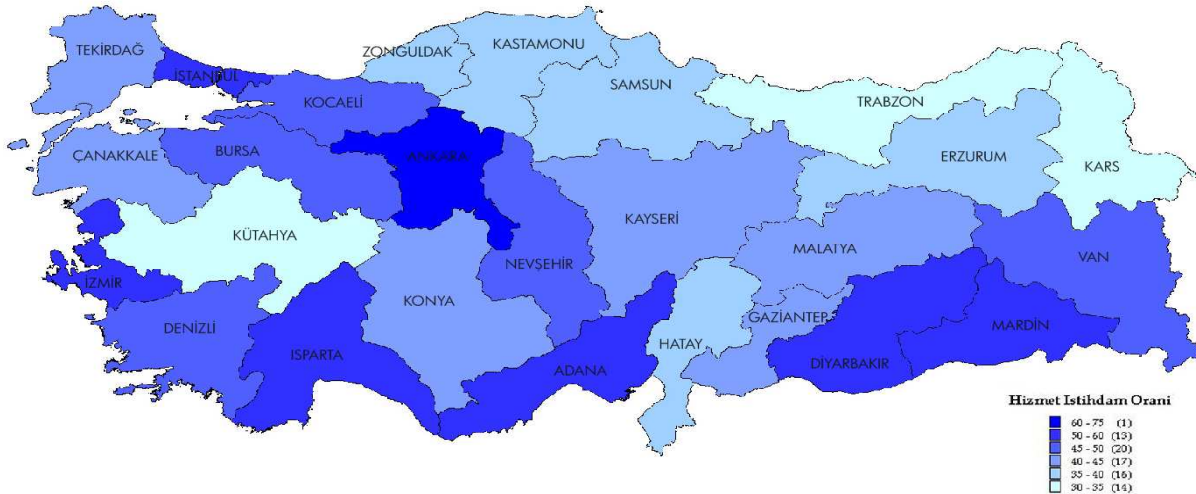
Kaynak: *Altılık Veriler TÜİK, 2011*

Aşağıdaki harita ise Düzey 2 Bölgelerinde sanayi sektörünün yine bu bölgelerdeki toplam istihdamdaki payını göstermektedir. Bu kapsamda Bursa merkezli TR41 Düzey 2 Bölgesi yüzde 43,94'lük oranla ilk sırada yer almaktadır. Orta Karadeniz Bölgesi sanayi sektörünün bölgenin toplam istihdamdaki payı ise 15,09'dur. Bu oranla bölge sanayi sektörü istihdam payının en düşük olduğu bölgeler arasında yer almaktadır.

Şekil 17:Düzy 2 Bölgelerinde Sanayi Sektörünün Toplam İstihdamdaki Payı

Kaynak: Altlık Veriler TÜİK, 2011

Son olarak aşağıdaki harita ise Düzy 2 Bölgelerinde hizmet sektörünün bu bölgelerdeki toplam istihdam içerisindeki payını göstermektedir. Hizmet sektörünün istihdam en çok payı aldığı bölge yüzde 72,67'lik oranla Ankara Bölgesi'dir. Ankara Bölgesi'ni takip eden bölgeler ise İstanbul, İzmir, Isparta merkezli TR61 Düzy 2 Bölgesi, Mardin merkezli TRC3 Düzy 2 Bölgesi ve Adana merkezli TR62 Bölgesi'dir. Orta Karadeniz Bölgesi hizmet sektörünün bölgenin toplam istihdamdaki payı ise yüzde 39,29'dur.

Şekil 18:Düzy 2 Bölgelerinde Hizmet Sektörünün Toplam İstihdamdaki Payı

Kayıt dışı istihdam hem bölgenin hem de ülkenin en önemli sorunlarından biridir. Ülke genelinde yıllar içerisinde kayıt dışı istihdamda küçük düşüşler olmasına karşın toplam istihdamın neredeyse yarısı kayıt dışı çalışmaktadır. Bölgeye baktığımızda durumun daha kötü olduğu ve kayıt dışı istihdamın toplam istihdamdaki payının yüzde 50'den fazla olduğu görülmektedir.

İktisadi faaliyet koluna göre kayıtlılık durumuna bakıldığında hem Türkiye, hem de bölgede kayıt dışı istihdam oranının en fazla olduğu sektörün tarım olduğu görünmektedir. Yukarıdaki şekilden de görüldüğü üzere ülkeye kıyasla bölgede tarımın istihdamdaki payı daha yüksektir. Ne var ki bölgede bu sektörde çalışanların yüzde 86'sı kayıt dışı çalışmaktadır. Bölgede tarımdan sonra kayıt dışı istihdamın en fazla olduğu sektörler sırasıyla hizmetler ve ardından da sanayi sektörüdür.

Tablo 16: İktisadi Faaliyet Koluna ve Sosyal Güvenlik Kurumuna Kayıtlılığa Göre İstihdam Edilenler, 2010 (15+yaş, bin)

	Tarım		Sanayi		Hizmet		Toplam	
	TR83	Türkiye	TR83	Türkiye	TR83	Türkiye	TR83	Türkiye
Kayıtlı	60	825	81	3.990	271	8.007	412	12.822
Kayıtlı değil	366	4.857	60	1.937	95	2.978	521	9.772
Toplam	426	5.683	141	5.927	367	10.985	934	22.594

Kaynak: www.tuik.gov.tr

Tablo 17: İktisadi Faaliyet Koluna ve Sosyal Güvenlik Kurumuna Kayıtlılığa Göre İstihdam Edilenler, 2010 (Oran)

	Tarım		Sanayi		Hizmet		Toplam	
	TR83	Türkiye	TR83	Türkiye	TR83	Türkiye	TR83	Türkiye
Kayıtlı	14	15	57	67	74	73	44	57
Kayıtlı değil	86	85	43	33	26	27	56	43
Toplam	46	25	15	26	39	49	100	100

Kaynak: www.tuik.gov.tr

Cinsiyete göre farklı iktisadi kollarla kayıtlılığa bakıldığında ise her sektörde ama özellikle tarım sektöründe kadınların daha yüksek oranlarda kayıt dışı çalıştırıldığı dikkat çekmektedir. Tarım sektöründe istihdam edilen kadınların yüzde 98'i kayıt dışı çalıştırılırken bu oran erkeklerde yüzde 73'tür. Yine hizmetler ve sanayi sektörlerinde kadınların sırasıyla yüzde 31 ve 64'ü kayıt dışı olarak istihdam edilmektedir.

Tablo 18: TR83 Bölgesi Cinsiyete göre, İktisadi Faaliyet Koluna ve Sosyal Güvenlik Kurumuna Kayıtlılığa Göre İstihdam Edilenler, 2010 (15+yaş, bin)

	Tarım			Sanayi			Hizmet		
	K	E	T	K	E	T	K	E	T
Kayıtlı	4	56	60	8	73	81	59	213	271
Kayıtlı değil	212	154	366	14	46	60	26	70	96
Toplam	216	210	426	22	119	141	85	282	367

Kaynak: www.tuik.gov.tr

Tablo 19: Sosyal Güvenlik Kurumuna Kayıtlılığa ve İşteki durumuna Göre İstihdam Edilenler 2010 (15+yaş, bin)

	Ücretli veya yevmiyeli		İşveren veya kendi hesabına çalışan		Ücretsiz aile işçisi		Toplam	
	TR83	Türkiye	TR83	Türkiye	TR83	Türkiye	TR83	Türkiye
Kayıtlı	280	10.226	120	2.354	13	241	412	12.822
Kayıtlı değil	105	3.535	166	3.396	250	2.841	521	9.772
Toplam	385	13.762	286	5.750	263	3.083	934	22.594

Kaynak: www.tuik.gov.tr

Aşağıdaki tablodan da görüleceği üzere kayıt dışı istihdamın en yüksek olduğu istihdam biçimi ücretsiz aile işçiliğidir. Bu istihdam biçimi kayıt dışı istihdamın en çok olduğu kadınlarda görülmektedir. Yine bu iş durumunun en yüksek olduğu iktisadi faaliyet kolu ise tarımdır. Tarım sektöründeki toplam istihdamın yüzde 57'si ücretsiz aile işçiliği olarak gerçekleşmektedir. Tarım sektöründeki ücretsiz aile işçiliğinin yüzde 77'si ise kadınlar tarafından gerçekleştirilmektedir. Sonuç olarak denilebilir ki bölgede istihdam yaratan temel sektör tarımdır. Bu sektörde istihdam büyük oranda kayıt dışıdır ve bunda ana neden büyük oranda kadın istihdamına dayanan bu sektörde istihdamın yarısından çoğunun ücretsiz aile işçiliği olarak gerçekleştirilmesidir.

Tablo 20: Cinsiyete, Sosyal Güvenlik Kurumuna Kayıtlılığa ve İşteki durumuna Göre İstihdam Edilenler, 2010 (15+yaş, bin)

	Ücretli veya yevmiyeli			İşveren veya kendi hesabına çalışan			Ücretsiz aile işçisi		
	K	E	T	K	E	T	K	E	T
Kayıtlı	59	220	280	6	113	120	5	8	13
Kayıtlı değil	27	79	105	34	132	166	191	59	250
Toplam	86	299	385	40	246	286	196	67	263

Kaynak: www.tuik.gov.tr

Tablo 21: İktisadi Faaliyet Koluna ve İşteki Durumuna göre İstihdam Edilenler, 2010 (15+yaş, bin)

	Ücretli veya yevmiyeli			İşveren veya kendi hesabına çalışan			Ücretsiz aile işçisi			Toplam		
	K	E	T	K	E	T	K	E	T	K	E	T
Tarım	7	7	14	23	148	170	186	56	242	216	210	426
Sanayi	14	92	105	7	24	31	1	4	5	22	119	141
Hizmet	65	201	266	10	4	85	9	7	16	85	282	367

Kaynak: www.tuik.gov.tr

Aşağıdaki tablo tarım ve tarım dışı sektörlerdeki işteki durum arasındaki farkı ortaya koymaktadır. Daha önce de vurgulandığı gibi tarım sektörü ücretsiz aile işçiliğinin en yüksek olduğu sektördür ve bu durum sadece bölge için geçerli olmayıp Türkiye'nin bir gerçeğidir. Ne var ki son yıllarda çözülmeye başlamış bu sektör, kente göç ile kentsel alanda işsizliğe neden olmaktadır. Bunun da kaynağında yatan neden kırsal alandan gelen nüfusun kentin beklediği niteliklere sahip olmaması sonucu işgücünün dışında kalmasıdır. Özellikle bölge verilerine bakıldığında son bir yılda tarım sektöründe ücretsiz aile işçiliğinde yaşanan düşüşe karşın tarım dışı sektörlerde ücretli, maaşlı, yevmiyeli çalışmada bir artış görülmemiş aksine bir düşüş yaşanmıştır.

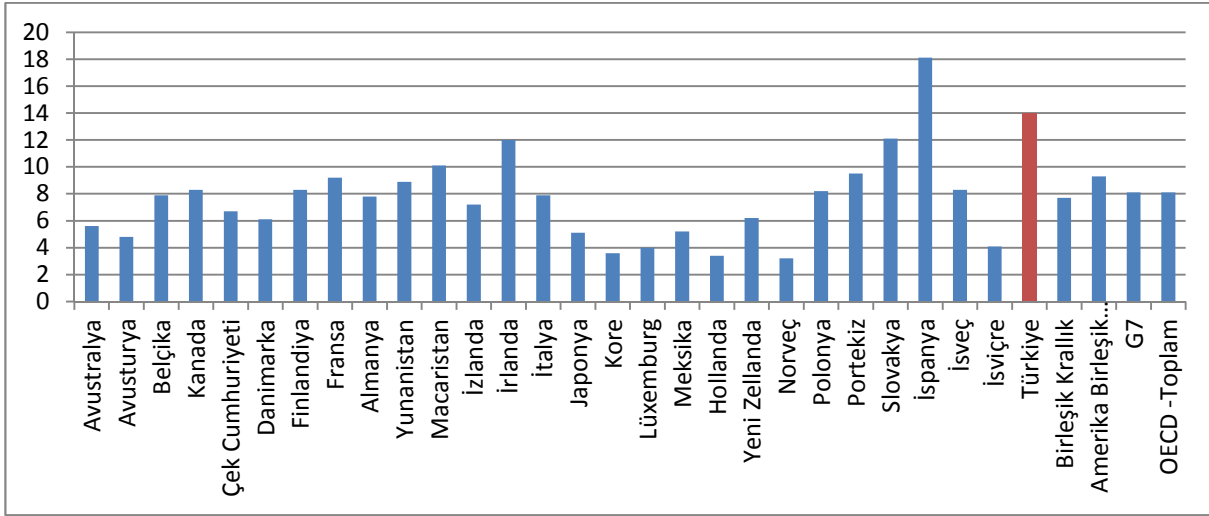
Tablo 22: İstihdam Edilenlerin İşteki Durumunun Yüzde Dağılımı

		Tarım			Tarım dışı		
		Ücretli, maaşlı, yevmiyeli	İşveren ve kendi hesabına	Ücretsiz aile işçisi	Ücretli, maaşlı, yevmiyeli	İşveren ve kendi hesabına	Ücretsiz aile işçisi
TR83	2009	3	39	58	74	22	4
	2010	3	40	57	73	23	4
Türkiye	2009	9	45	46	77	20	3
	2010	9	44	47	78	19	3

Kaynak: www.tuik.gov.tr

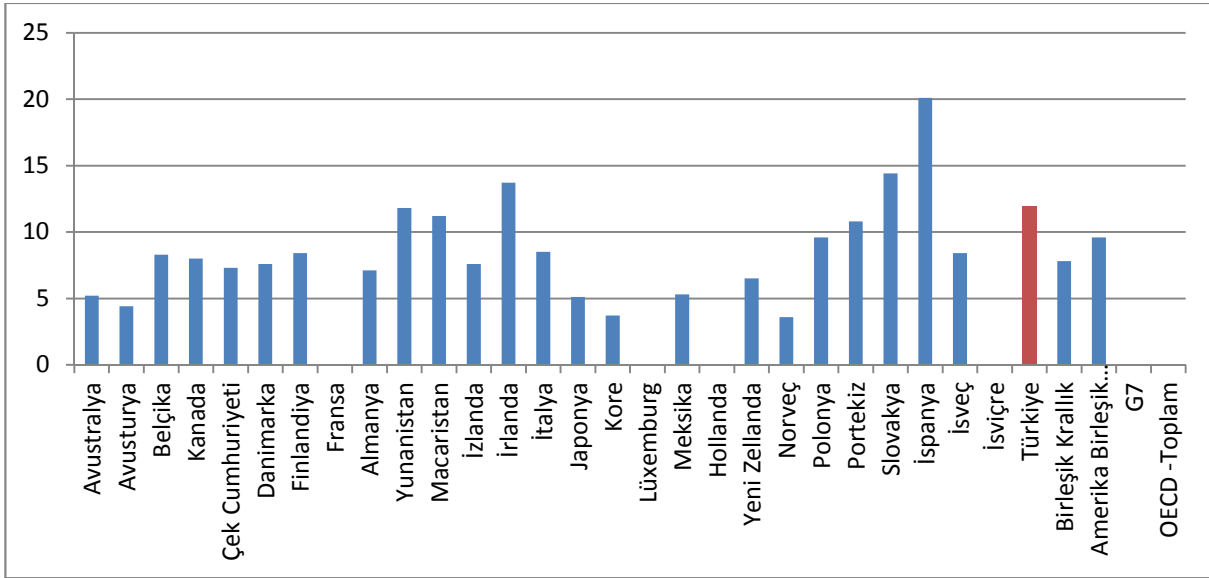
OECD ülkelerinde ve Türkiye'nin bu ülkeler içerisinde işsizlikte ne durumda olduğuna bakılacak olursa 2009 yılında Türkiye'nin OECD ülkeleri içerisinde İspanya'dan sonra en yüksek işsizlik oranına sahip olan ülke olduğu görülmektedir. 2009 yılında OECD'de işsizlik oranı ortalaması yüzde 8,1 iken Türkiye'de bu oran yüzde 14'tür. OECD içerisinde işsizliğin en düşük olduğu ülke yüzde 4 ile Lüksemburg'tur. 2010 yılında Türkiye'de işsizlik oranı düşmüş ve yüzde 11,9 olarak gerçekleşmiştir. 2010 yılında da İspanya bu ülkeler içerisinde işsizliğin en yüksek olduğu ülke olmaya devam etmiştir. İşsizliğin en düşük olduğu ülke ise yüzde 3,6'lık işsizlik oranı ile Norveç olmuştur.

Şekil 19: OECD Ülkeleri İşsizlik Oranları, 2009



Kaynak: <http://stats.oecd.org/Index.aspx>

Şekil 20: OECD Ülkeleri İşsizlik Oranları, 2010*



Kaynak: <http://stats.oecd.org/Index.aspx>

*Fransa, Lüksemburg, Hollanda, İsviçre, G7, OECD

Bölgede işsizlik oranlarına bakıldığında Amasya ve Çorum'da düşüş yaşanırken Samsun'da 2009 yılındaki küçük bir düşüşe karşın işsizlik 2010 yılında 2008 yılındaki seviyesine geri dönmüştür. Tokat'ta ise işsizlik oranında artış gözlenmiştir. Bölge illeri işsizlik oranı bakımından Türkiye ortalaması altındadır ancak bu, burada hesaba katılmayan ve katıldığı takdirde bölge illerinin işsizlik oranını artıracakları düşünülen tarım sektöründen ve bu sektörde ücretsiz aile işçisi olarak çalışan büyük orandaki kadın nüfustan kaynaklanmaktadır. Avrupa Birliği İşgücü Anketi'ne göre 2010 yılında Türkiye'de toplam işsizlik oranı yüzde 10,7 iken bu oran kadınlarda yüzde 11,4, erkeklerde ise yüzde 10,4 olarak gerçekleşmiştir. Avrupa Birliği ülkelerinde ise 2010 yılında toplam işsizlik yüzde 9,7 iken bu oran kadın ve erkeklerde sırasıyla yüzde 9,6 ve 9,7 olarak gerçekleşmiştir.

Türkiye'deki işsizlik oranı hem Avrupa Birliği, hem Japonya, hem de Amerika Birleşik Devletleri işsizlik oranlarından daha yüksektir. Türkiye 2009 yılında yükselen işsizlik oranını 2010 yılında düşürmüş olmasına karşın bu Avrupa Birliği, Japonya ve Amerika Birleşik Devletleri için geçerli değildir. Türkiye krizin etkilerinden kurtulurken gelişmiş ülkeler özellikle işsizlik konusunda hala problemler yaşamaktadır. Ancak Türkiye'deki bu son bir yıllık gelişmeye rağmen işsizlik hala 2008'in üzerinde olup genel itibariyle de bahsi geçen ülkelere yüksektir.

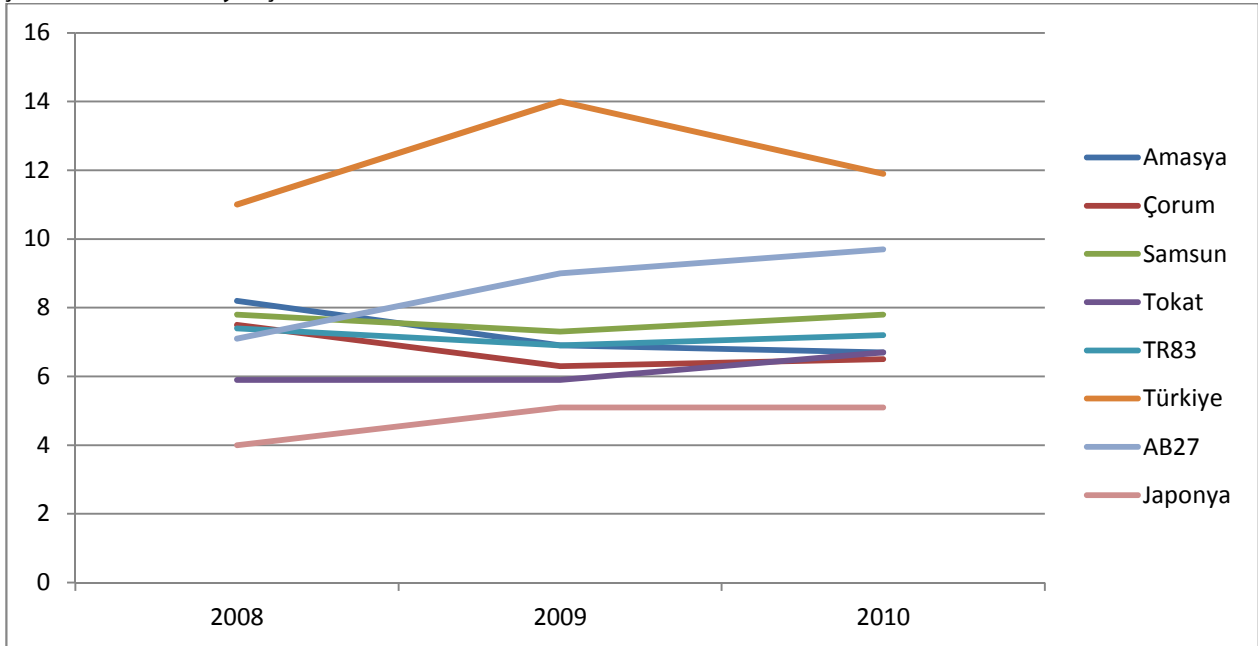
Tablo 23: Yıllar İtibariyle İşsizlik Oranları

	Amasya	Çorum	Samsun	Tokat	TR83	Türkiye	AB27	Japonya	ABD
2008	8,2	7,5	7,8	5,9	7,4	11,0	7,1	4,0	5,8
2009	6,9	6,3	7,3	5,9	6,9	14,0	9,0	5,1	9,3
2010	6,7	6,5	7,8	6,7	7,2	11,9	9,7	5,1	9,6

Kaynak: www.tuik.gov.tr

EUROSTAT, <http://epp.eurostat.ec.europa.eu/portal/page/portal/eurostat/home/>, 2011

Şekil 21: Yıllar İtibariyle İşsizlik Oranları



Kaynak: www.tuik.gov.tr

Türkiye ve bölgede tarımın işgücünü belirleyici en önemli faktör olduğu düşünüldüğünde ve istihdamın büyük oranda bu sektörden karşılandığı dikkate alındığında işsizliğin tarım dışında daha yüksek olduğu görülecektir. Türkiye'de 2010 yılında toplam işsizlik oranı yüzde 11,9 iken tarım dışı işsizlik oranı yüzde 14,8'dir. Bölge'de toplam işsizlik yine aynı yıl yüzde 7,2 iken, tarım dışı işsizlik yüzde 12,4'tür. Bu kapsamda denilebilir ki işsizlik tarımın daha yoğun olduğu kırsal alanlara kıyasla kentsel alanlarda daha yaygındır. "Bu durum yetersiz iş yaratılması ve sunulan becerilerin ve arzın veya tam tersinin birbirini tam karşılayamadığına işaret etmektedir" (İnsan Kaynaklarının Geliştirilmesi Operasyonel Program Taslağı 2007-2009, 2007).

İşsizliğin en yüksek olduğu yaş grubu hem kadın hem de erkekler için farklı olmayıp 20-24 yaş grubudur. Bunda henüz öğrenciliğine devam edenlerin yanı sıra tecrübesizlikten kaynaklı iş bulma problemi yaşayan gençlerin etkisi büyüktür.

Tablo 24: TR83 Yaş Grubuna Göre İşsizlik Oranları

	15-19	20-24	25-34	35-54	55 +
Toplam	8,8	15,4	10,2	5,3	1,0
Kadın	5,8	14,7	12,3	3,5	0,0
Erkek	10,6	16,2	9,2	6,0	1,6

Kaynak: www.tuik.gov.tr

Eğitim ile işsizlik arasındaki ilişkiye bakıldığında ise lise ve dengi meslek okulu mezunlarının bu konuda en büyük sorunu yaşayan grup olduğu görülmektedir. Toplamda yüzde 12,3 olan işsiz lise ve dengi meslek okulu mezunlarının oranı kadınlarda yüzde 20,7 iken erkeklerde 9,6'dır. Bunun en büyük takipçisi yükseköğretim mezunlarıdır. İşgücüne katılma ve istihdam verileri göz önünde bulundurulduğunda işgücüne en yüksek katılımın ve istihdam oranlarının daha yüksek eğitim seviyelerinde gerçekleştiği düşünüldüğünde işsizliğin de yüksek eğitim seviyelerinde gerçekleşmesi mezunların aradıkları kriterlerde iş ve işverenlerin istedikleri özelliklerde personel bulamaması yani işgücü piyasasındaki arzın özellikleri ile talebin beklentilerinin örtüşmemesi ile açıklanabilir.

Tablo 25: TR83 Eğitim Durumuna Göre İşsizlik Oranları

	Okuma-yazma bilmeyen	Lise altı	Lise ve dengi meslek okulu	Yükseköğretim
Toplam	0,6	6,5	12,3	8,8
Kadın	0,3	4,3	20,7	16,5
Erkek	1,5	7,5	9,6	4,9

Kaynak: www.tuik.gov.tr

BÖLÜM 4: ÇALIŞMA HAYATI

Çalışma Koşulları, İş Güvenliği ve İstihdam

Bölgede işgücünün en çok istihdam edildiği sektör tarımdır. İl düzeyinde verilere sahip olduğumuz 2000 yılı istatistiklerine göre sanayi sektörü Samsun ve Çorum illerinde diğer sektörlerle göre daha fazla istihdam olanağı sağlamaktadır. Tokat ve Amasya'da ise tarım ve hizmetler sektörü istihdam açısından öne çıkmaktadır.

Sosyal Güvenlik Kurumu'nun aylık bildirgesi alınan işyeri istatistiklerine göre 2010 yılında Amasya'da 4.507, Çorum'da 7.520, Samsun'da 17.972, Tokat'ta 6.348 işyeri bulunmaktadır. Bu işyerlerinde çalışan zorunlu sigortalı sayılarına bakıldığında Amasya'da 31.191, Çorum'da 46.021, Samsun'da 110.895 ve Tokat'ta 42.642 kişinin çalıştığı görülmektedir. 2010 yılında bölge genelinde çalışan zorunlu sigortalı sayısı Türkiye'de çalışan zorunlu sigortalı sayısının yüzde 2,30'una tekabül etmektedir. Bu oran 2008 yılında yüzde 2,27'dir. Bu iki yıldaki çalışan zorunlu sigortalı sayısının bölge illerindeki artışı Türkiye genelinden daha fazladır.

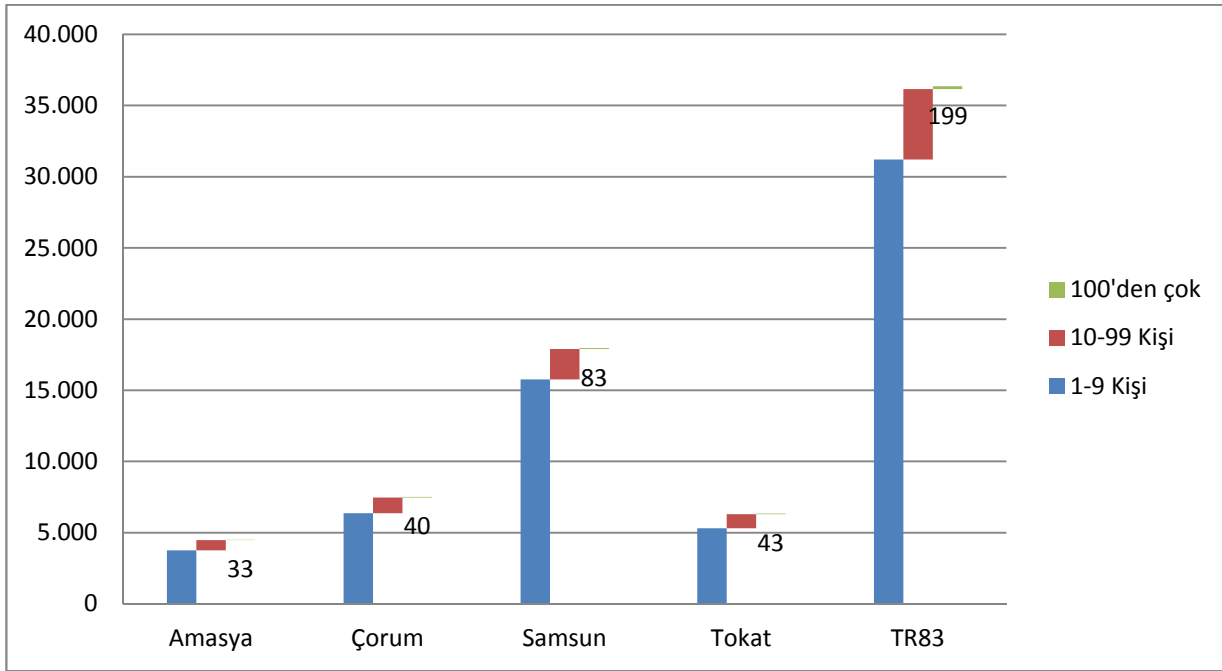
Tablo 26: İşyeri, Zorunlu Sigortalı Sayıları ve Ortalama Günlük Kazanç

İller	İşyeri sayısı	Zorunlu Sigortalı Sayısı			Ortalama Günlük Kazanç		
		Kadın	Erkek	Toplam	Kadın	Erkek	Toplam
Amasya	4.507	5.649	25.542	31.191	35,88	38,54	38,06
Çorum	7.520	9.544	36.477	46.021	34,31	35,13	34,96
Samsun	17.972	25.913	84.982	110.895	37,82	39,62	39,20
Tokat	6.348	8.104	34.538	42.642	37,37	36,52	36,69
TR83	36.347	49.210	181.539	230.749	-	-	-
TÜRKİYE	1.325.749	2.431.667	7.599.143	10.030.810	43,49	43,36	43,39

Kaynak: Sosyal Güvenlik Kurumu (SGK), 2008 Yılı Aralık İstatistikleri, 2010

Bölgede toplam zorunlu sigortalı çalışan sayısı 230.749 olup bu çalışanların ortalama kazançları her ilde hem erkek hem kadınlar için Türkiye ortalamasının altındadır. Bölge illeri içerisinde Tokat dışında ortalama günlük kazanç kadınlarda erkeklere kıyasla daha düşüktür. Farkın en yüksek olduğu il Amasya'dır. Tokat'ta ise kadınların erkeklerden daha yüksek ortalama günlük kazanç elde ettikleri görülmektedir.

Bölgedeki işyerlerinin büyük çoğunluğu küçük ölçeklidir. 1-9 kişi arasında çalışan sayısı olan işyeri sayısı Amasya'da 3.756, Çorum'da 6.376, Samsun'da 15.768 ve Tokat'ta 5.304'tür. Bölgedeki işletmelerin yüzde 86'sı 1-9 kişi arasında, yüzde 14'ü 10-99 kişi arasında ve yüzde 1'inden azı 100'den fazla çalışan sayısına sahiptir. Aşağıdaki şekilden de görüleceği üzere bölgedeki 100'den fazla çalışan sayısına sahip işyeri sayısı sadece 199'dur.

Şekil 22: İşyeri Büyüklükleri

Kaynak: SGK, 2010 Yılı Aralık Ayı İstatistikleri, 2010

Tablo 27: İşyeri Büyüklükleri, 2010

	Amasya	Çorum	Samsun	Tokat	TR83
1-9	3.756	6.376	15.768	5.304	31.204
10-99	718	1.104	2.121	1.001	4.944
100-+	33	40	83	43	199
Toplam	4.507	7.520	17.972	6.348	36.347

Kaynak: SGK, 2010 Yılı Aralık Ayı İstatistikleri, 2010

2008 yılında Türkiye'de toplam çalışan nüfus içinde ücretli veya maaşlı ³çalışanların oranı bölge oranlarının (yüzde 39) çok üstündedir; ancak bu oranların birçok gelişmiş ülkede daha yüksek olduğu görülmektedir. Örneğin Türkiye'de yüzde 60 olan ücretli ve maaşlı çalışan oranı, ABD'de yüzde 93 ve Almanya'da yüzde 88'dir.

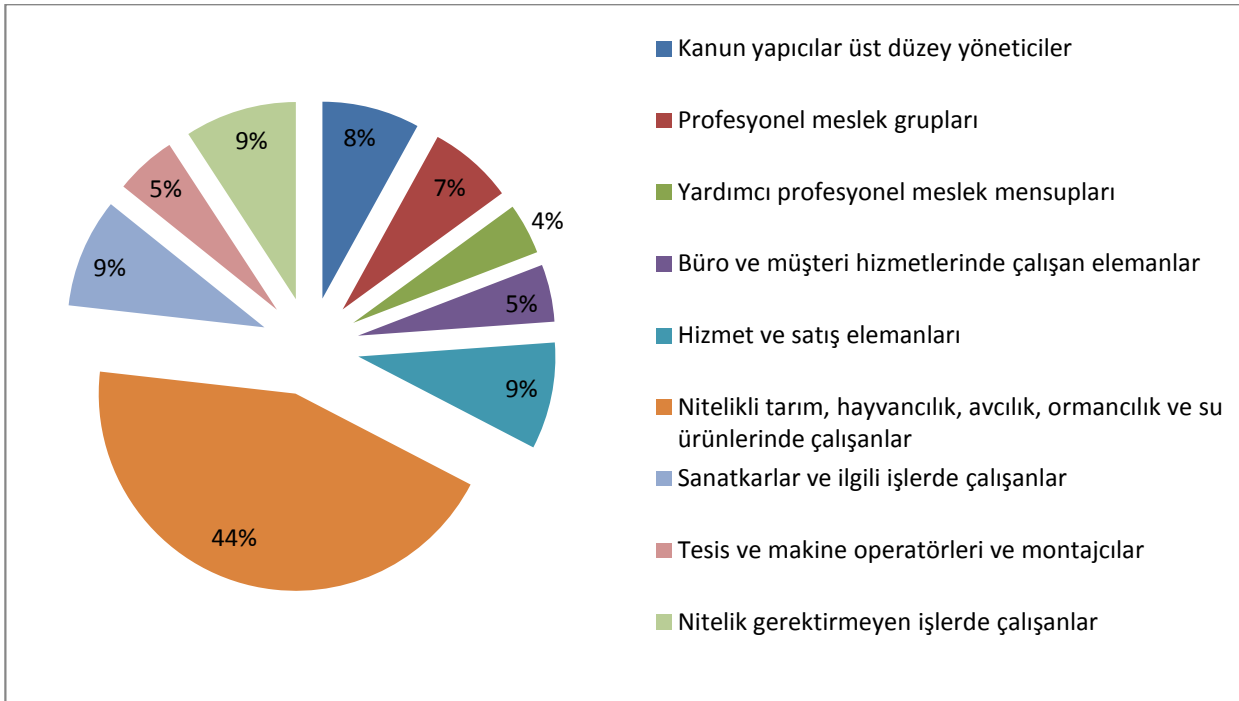
³2009 yılından itibaren TÜİK, ücretli veya maaşlı ile yevmiyeli kategorileri birleştirilmiş olup 2009 yılı ve sonrası için, yevmiyeliler de "ücretli veya maaşlı" başlığı içerisinde değerlendirilmektedir.

Tablo 28: Ücretli veya Maaşlı Çalışanlar (%), 2008

	Ücretli veya Maaşlı Çalışanlar
Türkiye	60
Almanya	88.4
ABD	93.0
İtalya	74.5
Kanada	84,6
İsveç	89,6

Kaynak: United Nations Economic Commission for Europe (Birleşmiş Milletler Avrupa Ekonomik Komisyonu), 2010

Çeşitli sektörlerde çalışanların çalışma koşulları incelendiğinde sürekli ve düzenli iş olanaklarına sahip olan kişilerin sosyal güvenlik, çalışma koşulları ve düzenli olarak ücretlerini alma gibi konularda daha iyi şartlara sahip oldukları görülmektedir. Geçici işlerde çalışanlar ise daha az iş güvenliğine sahiptirler, düşük ücretlerle ve bazı durumlarda sigortasız olarak çalışabilmektedirler. Yapılan araştırmalar, çalışanlar için en önemli sorunların sigorta primlerinin ve ücretlerin düzenli ödenmemesi olduğunu göstermektedir. Sigortalı çalışanların sayısı iş riskinin yüksek olduğu işyerlerinde artmaktadır (YHGP, 2006). Bununla birlikte meslek grubuna göre istihdam verileri incelendiğinde tarım ve hayvancılıkta çalışanların çoğunlukta olduğu görülmektedir, diğer meslek gruplarında istihdam dengeli bir biçimde dağılmaktadır. Ne var ki tarımın payında düşüş gözlenmektedir. 2009'da meslek grubuna göre istihdam edilenlere bakıldığında tarım ve hayvancılıkta çalışanlar istihdam içindeki oranı yüzde 51 iken bu oran 2010'da aşağıdaki şekilden de görüleceği üzere yüzde 44'e düşmüştür.

Şekil 23: Meslek Grubuna (ISCO_ 88) Göre İstihdam Edilenler (15 + yaş), 2010

Kaynak: www.tuik.gov.tr

Bölgede Türkiye genelinden düşük olmakla birlikte işsizlik önemli bir sorun olmaya devam ederken İŞKUR verilerine göre 2009 yılında Amasya'da 1.024, Çorum'da 1.926, Samsun'da 4.743 ve Tokat'ta 1.465 kişi işsizlik ödeneği başvurusu yapmıştır. Amasya'da 445, Çorum'da 612, Samsun'da 1.808, Tokat'ta ise 600 kişinin işsizlik ödeneği devam etmektedir.

Sendikalar

Bölgede bulunan işyerlerinde çalışanlar arasında sendikalı çalışanların sayısı düşüktür. Özellikle küçük işyerlerinde çalışan işçilerde sendikalaşmanın daha az olduğu görülmektedir (YHGP, 2006). Çalışma ve Sosyal Güvenlik Bakanlığı'nın 2008 Çalışma Yıllığı İstatistiklerine göre bölgede toplam 74.964 sendikalı işçi bulunmaktadır.

Tablo 29: İşyeri ve Sendikalı İşçi Sayıları, 2008

İller	İşyeri Sayısı			Sendikalı İşçi Sayısı		
	Kamu	Özel	Toplam	Kamu	Özel	Toplam
Amasya	140	200	340	7.073	3.192	10.265
Çorum	178	470	648	5.352	4114	9466
Samsun	367	741	1.108	18.704	11.407	30.11
Tokat	205	229	434	9.242	5.479	14.721
TR83	890	1.640	2530	40.371	24.192	74.964
Türkiye	21.611	70.673	92.284	995.179	2.210.483	3.205.662

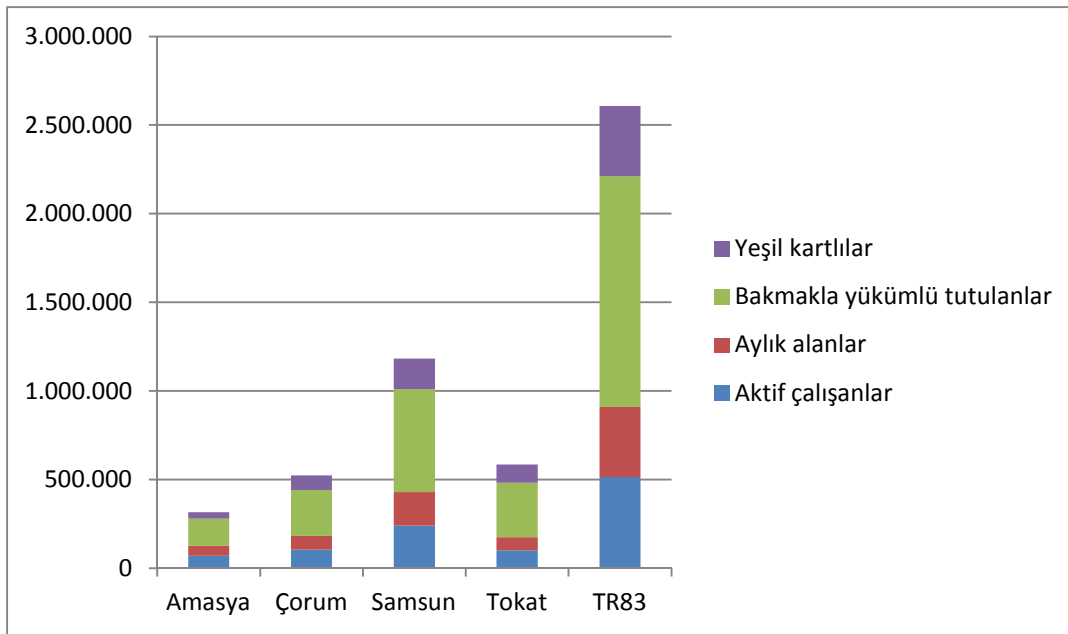
Kaynak: Çalışma ve Sosyal Güvenlik Bakanlığı, 2009

BÖLÜM 5: SOSYAL GÜVENLİK HİZMETLERİ

Sosyal güvenlik hizmetleri ile toplumda çalışan tüm bireyler için asgari bir gelir ve yaşam seviyesi sağlanması hedeflenmektedir. Sosyal güvenlik, sosyal yardım ve sosyal hizmetleri de içeren geniş bir anlama sahip olsa da ağırlıklı olarak sosyal sigortalar temelinde şekillenmiştir (DPT, 2007-1). Bu bölümde bölgede sosyal güvenlik hizmetlerinden yararlanan/yararlanamayan nüfus ve sosyal güvenlik sistemleriyle ilgili sorunlar tespit edilecektir.

2008 itibarıyla Bağ-Kur, SSK ve Emekli Sandığı'na tabi çalışanlar SGK çatısı altında birleştirilmiştir. SSK, hizmet akdi ile çalıştırılanlar için; Bağ-Kur, bağımsız olarak kendi adına ve hesabına çalışanlar için ve Emekli Sandığı, kamu idarelerinde çalışanlar için sosyal güvenlik hizmetleri sağlamaktadır. Türkiye genelinde SGK 2010 verilerine göre nüfusun yüzde 95,92'si sosyal sigorta programları kapsamındadır (aktif+pasif+yeşil kart). Toplam 70.722.107 kişi sosyal güvenlik kapsamındadır. Bunun yüzde 23'ünü aktif çalışanlar, yüzde 13'ünü aylık alanlar, yüzde 50'sini bakmakla yükümlü tutulanlar (yararlanıcılar) ve yüzde 13'ünü yeşil kartlılar oluşturmaktadır. Bölgede ise toplam 2.606.625 kişi sosyal güvenlik kapsamındadır. Bunun yüzde 20'si aktif çalışanlar, yüzde 15'i aylık alanlar, yüzde 50'si bakmakla yükümlü tutulanlar ve yüzde 15'i yeşil kartlılardan oluşmaktadır.

Şekil 24: Sosyal Güvenlik Kapsamındaki Nüfusun Dağılımı, 2010



Kaynak: SGK, 2011

Sosyal güvenlik sisteminin yeterliliğini değerlendirmek için sosyal güvenliğin kapsadığı nüfusa bakmak gerekmektedir. Bölgede sosyal güvenlik kapsamı dışında kalan nüfusun toplam nüfusa oranı Amasya'da yüzde 5,77, Çorum'da 2,29, Samsun'da 5,55 ve son olarak Tokat'ta 5,31'dir.

Emeklilerin toplam nüfusa olan oranının yüksek olması ise prim ödeyen nüfus üzerindeki baskıyı artırmaktadır. Bölgede bu oranın en yüksek olduğu il Amasya, en az olduğu il ise Tokat'tır.

Tablo 30: TR83 Bölgesi Sosyal Güvenlik Kapsamı, 2010

	Sosyal Güvenlik Kapsamının (Yeşil Kart Hariç) Toplam il Nüfusuna Oranı (%)	Sosyal Güvenlik Kapsamı Dışında Kalan Nüfus	Sosyal Güvenlik Kapsamındaki bakmakla yükümlü tutulanların oranı (%)
Amasya	83,34	19.339	45,86
Çorum	82,27	12.278	48,36
Samsun	80,69	69.611	46,46
Tokat	77,88	32.832	49,74

Kaynak: SGK, 2011

Sosyal Güvenlik kapsamındaki dağılıma bakıldığında SSK'lı olanların yüzde 54 ile çoğunluğu oluşturduğu arkasından ise yüzde 28 ile Bağ-Kur'luların ve yüzde 18 ile Emekli Sandığı'na bağlı olan nüfusun geldiği görülmektedir.

Tablo31: Aktif Çalışanlar, Aylık alanlar ve Bakmakla Yükümlü Tutulanların Dağılımı,2010

	4/c	4/b	4/a
Amasya	62.998	99.009	117.005
Çorum	72.676	132.496	235.293
Samsun	170.776	342.288	497.781
Tokat	90.193	167.373	223.557

Kaynak: SGK, 2011

Bölgede SGK kapsamında aktif çalışan sayısı toplamda 514.718'dir. Sosyal güvenlik kapsamındaki aktif çalışanların toplam il nüfusuna oranlarına bakıldığında Amasya (yüzde 21,03) en yüksek orana sahip il iken bu oranın en düşük olduğu il Tokat'tır.

Tablo 32: Sosyal Güvenlik Kapsamında Aktif Çalışan ve Aylık Alan Nüfus, 2010

	Aktif Çalışan Kişi Sayısı				Sosyal Güvenlik Kapsamında Aktif Çalışanların Toplam İl Nüfusuna Oranı(%)	Sosyal Güvenlik Kapsamında Aylık Alan Kişi Sayısı				Sosyal Güvenlik Kapsamında Emeklilerin Toplam İl Nüfusuna Oranı(%)
	4/c	4/b	4/a	Toplam		4/c	4/b	4/a	Toplam	
Amasya	14.059	17.694	38.660	70.413	21,03	10.910	20.365	23.783	55.058	16,45
Çorum	16.420	32.740	55.841	105.002	19,61	12.683	20.203	43.655	76.541	14,30
Samsun	41.404	80.127	118.000	239.530	19,12	32.663	49.160	107.450	189.273	15,11
Tokat	20.562	31.831	47.380	99.773	16,15	14.635	22.088	37.360	74.083	11,99

Kaynak: SGK, 2011

Sosyal güvenlik kapsamı dışında olan nüfusun büyüklüğü kayıt dışı istihdamın yüksekliğine işaret etmektedir. Kayıtlı çalışanların gelirlerinin prime tabi olması ve işveren için bir yük oluşturması kayıt dışı istihdamı artırmaktadır.

Sosyal güvenlik sistemi kapsamında altında olmayan nüfusun, "3816 sayılı Ödeme Gücü Olmayan Vatandaşların Tedavi Giderlerinin Yeşil Kart Verilerek Devlet Tarafından Karşılanması Hakkında Kanun" ile tedavi hizmetlerinden yararlanması sağlanmaktadır. Son yıllarda yaşanan ekonomik krizler ile birlikte işsizliğin artması, yeşil kart sahibi olanların da sayısını artırmıştır. Bölgede Samsun ve Tokat illerinde yeşil kart sahibi olanların sayısının çokluğu dikkat çekmektedir. Yeşil kart sayısının nüfusa oranının en fazla olduğu il ise Tokat'tır (yüzde 16,7).

Tablo 33: Yeşil Kart Sayıları, 2010

	Yeşil Kart	Nüfusa Oranı
Amasya	36.435	10,9
Çorum	82.661	15,4
Samsun	172.237	13,8
Tokat	103.847	16,7
TR83	395.180	14,4
Türkiye	9.477.093	12,9

Kaynak: SGK, 2011

SONUÇ

Beşeri sermaye ekonomik kalkınmanın sağlanması için en önemli belirleyicilerden biri iken beşeri sermayenin niteliklerini geliştirecek en önemli etmenin eğitim olduğu kabul edilmektedir. Özellikle mesleki eğitimin niteliğinin artırılması ve bölgesel ve cinsiyetler arası farklılıkların giderilmesi ile birlikte hem ekonomik büyümenin hem de sosyal uyumun sağlanmasında büyük aşama kaydedilecektir. Bu kapsamda mesleki eğitim ihtiyaç analizleri yapılması gerekirken sadece mevcut işgücü piyasası değil bölgenin gelişme eksenleri ve gelecek yıllarda öne çıkması muhtemel sektörler de göz önünde bulundurularak bu analizler yapılmalıdır. Bununla birlikte analiz çalışmaları bir seferlik olarak değil sürekli ve düzenli olarak izlenmelidir. Aynı zamanda, işgücü piyasasının raporda belirtilen eksikliklerini gidermek, işsizliği ülkemizin kronikleşen bir problemi olmaktan çıkarmak, özellikle kadın nüfusta işgücüne katılımı artırmak, aynı zamanda iş ortamının kalitesini artırmak ve çalışanların sosyal güvenlik sistemi altına alınmalarını sağlamak için bölge verilerinin iyi analiz edilmesi gerekmektedir. Bunun için gerekli saha araştırmalarının yapılması, ilgili kişilerin görüşlerinin alınması gerektiği gibi yapılacak toplantılarla ülkemizde hem ulusal, hem bölgesel hem de il bazında uygulanan teşvikler, hibeler ve projeler bu hedefler doğrultusunda değerlendirilmelidir. Bu kapsamda kurulması planlanan TR83 Bölgesi İnsan Kaynaklarının Geliştirilmesi Platformu bu sürecin en aktif oyuncusu olarak görev yapacaktır.

İNSAN KAYNAKLARININ GELİŞTİRİLMESİ KOMİSYON TOPLANTISINDA ÖNE ÇIKAN KONULAR

- Bölgede insan kaynakları konusunda en büyük sorun alanlarından biri ara eleman eksikliğidir. Avrupa'da iyi yetişen ara elemanlar yüksek maaşlar almaktadır. MYO'ları için de ele alınması gereken öncelikli konu niteliğin artırılmasıdır.
- İŞKUR'a kayıtlı mevcut işgücü içerisinde mesleki eğitim almamış kesimler bulunmaktadır. Bununla birlikte meslek edindirme programlarına katılmış ancak bu programlarda belgelendirme ve akreditasyon yapılmadığı için katılımlarını kanıtlayamayanlar bulunmaktadır. Bu yüzden sertifikasyonlu meslek edindirme kurslarına ağırlık verilmelidir.
- Özel istihdam büroları büyük şehirlerde yaygınlaşmış bulunmaktadır. Kalkınma ajansı ve yerel yönetimlerin desteği ile bölgede de bu büroların TR83 Bölgesi'nde kurulması mümkün olabilir.
- Atölye, malzeme, makine fiziki altyapı ve donanımına ilişkin masraflar nedeniyle mesleki eğitim genel ortaöğretime göre daha pahalıdır. Bu ise öğrencilerin eğitim maliyetini yükseltmektedir. Bu noktada öğrencilerin mesleki eğitim ve mesleki eğitim içerisindeki alan seçimlerinde yönlendirilmeleri büyük önem taşımaktadır. Bu yönlendirme ilkökul düzeyinde yapılmalıdır. Bu yüzden öğrencilerin mesleki eğitimi ve o alanı niye tercih ettikleri belirlenmelidir. İşgücü piyasası da incelenerek hangi sektörlerde eğitime ihtiyaç olduğu ile ilgili çalışmalar yapılmalıdır.
- Mesleki eğitim ile ilgili konuların yerele aktarılması konusunda valilikler aracılığıyla kampanyalar yürütülebilir ve böylece başarılı öğrencilerin meslek liselerini tercih etmeleri sağlanabilir.
- MYO'ları meslek liselerinde okullarını tanıtarak mesleğini seven başarılı öğrencilerin kendilerini tercih etmeleri sağlayabilir.
- MYO'larında okuyan öğrencilere yönelik olarak atölyelerde teknik destek sağlanması ve bankaların iş kurlmaları için kredi kolaylığı sağlaması yararlı olacaktır.
- Kız meslek lisesi öğrencileri mezun olduktan sonra işgücüne katılmamaktadır, buna yönelik önlemler alınmalıdır.
- İşveren-işçi arasında bilgi akışını sağlamak amacıyla web portalı oluşturulmalıdır. Ayrıca proje geliştirme konusundaki eksikliklerin giderilmesi için proje geliştirme ve uygulama takip birimi oluşturulmalıdır. Bu şekilde kapasite oluşturulması sağlanmalıdır.
- Öğretmenlerin doğru rehberlik yolları ile buluşması için yurt içi, yurt dışı ziyaretleri, fabrika ziyaretleri, özel sektör ile tanışma toplantıları yapılabilir. Özel sektörün de işyerine gelen çalışanını doğru seçmesi gerekmektedir. Marka, patent, Ar-Ge, inovasyon ve pazara yönelik bakış açısı ile işverenlerin çalışanlarını doğru yönlendirmesi ve doğru yönetmesi gerekmektedir.
- Eğitim işe işgücü piyasası arasındaki bağlantı staj programları ile güçlendirilmelidir.
- İşgücü piyasası ve mesleki eğitim konularında kapsamlı saha çalışmaları yapılmalıdır.
- Firmalarda mevcut çalışanlara yönelik meslek kursları yaygınlaştırılmalıdır.
- İŞKUR tarafından açılan meslek kurslarında her alanda yeterli talep alınamamaktadır.
- Çalışma koşulları, ücretler ve toplum beklentileri nedeniyle imalat sektörü gibi zorlu çalışma koşulları olan sektörler için mesleki eğitim almış işgücü arzı yeterli değildir.
- 30 yaş üstü işsizlerin istihdam edilmeleri bu yaş grubunun altındaki gruplara kıyasla daha zor olmaktadır. Bu nedenle 30 yaş üstüne yönelik özel tedbirlerin alınması gerekmektedir.

EK 1: YHGP İNSAN KAYNAKLARININ VE TOPLUMSAL YAPININ GELİŞTİRİLMESİNE YÖNELİK PROJELER

- Mesleki eğitimde modüler ve esnek sisteme geçişin sistemli ve hızlı biçimde yürütülmesi
- Bölge üniversiteleri ile üretim sektörleri arasında ağ ilişkilerinin geliştirilmesi
- Üniversite ve yüksek okullarda, özel kesimle birlikte, bölgesel kalkınma amacıyla örtüşen entegre projelere eleman yetiştirmek üzere altyapısı yeterli olan üniversitelerde öğretim elemanı yetiştirme programlarına katılım için çalışma yapılması
- OMÜ'nün bölge için stratejik olan alanlarda (makine ve teçhizat üretimi ve yeni malzeme ve üretim konularında) yurt dışındaki üniversitelerle ortak program geliştirmesi
- Üniversitelerin politika veya piyasa kurumlarının talepleri dışında kalan alanlarda araştırmalar tasarlaması ve yapması
- Dış ülkelerden bölge üniversitelerine (özellikle Karadeniz çevresindeki ülkelere) öğretim üyelerinin kısa veya uzun süreli olarak gelmesinin teşvik edilmesi
- KA'nın kolaylaştırıcılığında, belediyelerin ve sivil toplum kuruluşlarının, AB'nin yetişkinler için öğrenme ortaklıkları "Grundtvig" programlarından yararlanmaya teşvik edilmesi
- Kamu, özel kesim ve STK işbirliği ile bölge kentlerine yeni göç eden nüfusu ve bu nüfus içindeki kadınları ön planda tutarak, okuma yazması olamayanların eğitiminin tamamlanması
- Bölge topluluklarına kültürel mirasın ve doğal kaynakların korunması ve sürdürülebilirlik bilincinin geliştirilmesine yönelik eğitimlerin verilmesi, mimari korumayla ilgili geleneksel meslekler için eğitim programlarının hazırlanması
- Yoksul ve desteğe ihtiyacı olan toplum kesimlerinin savunulması için üniversitelerin saptanacak kritik konularda belediyeler ve il özel idareleri ile işbirliği içinde çalışarak işbirliği yapması, bilgi üretmesi ve bu araştırmalara kamu fonlarının ayrılması
- SRAP kapsamında il merkezlerinde proje uygulama birimleri oluşturulması ve kentlerin en yoksul hanelerine maddi yardım sağlanmasında katılımcı tekniklerin geliştirilmesi
- Milli Eğitim Bakanlığı ile Çalışma ve Sosyal Güvenlik Bakanlığı arasında işgücü yetiştirme ve uyum hizmetleri işbirliği protokolü esasları dikkate alınarak, yerel olarak istihdam hizmetleri veren kurumların, gelişmekte olan iş kolları konusunda, formel teknik eğitim programları uygulayan kurumları sürekli olarak bilgilendirmesine yönelik iletişim ağının kurulması ve ağın bölgesel olarak kurumsallaşması
- Tokat İŞKUR ile mesleki ve teknik liseler arasında ağ kurulması
- Özellikle bölgedeki genç eğitimli işsizlerin istihdamını sağlamak üzere uzaktan ve yaygın eğitim imkanlarının kullanımının etkinleştirilmesi, bilgi ve iletişim teknolojileri alanında ihtiyaç duyulan insan gücünün yetiştirilmesi
- Genç işsizliğine karşı lise ve üzeri eğitim almış gençlerin, belirli sayının üzerinde işçi çalıştıran işyerlerinde istihdam edilmeleri (İlk İş Anlaşması) karşılığı, firmaya bazı mali avantajlar sağlanması uygulaması hazırlıkları ("Rosetta Planı" benzeri bir proje geliştirilmesi)
- Girişimcilik eğitiminin etkin ve yaygın olarak sağlanması
- Birinci derece yığılma merkezlerinde Sosyal Riski Azaltma Projesi'nden yararlanarak küçük girişimciliği geliştirmek için, mikro- kredi programları konusunda bilgilendirmeye yönelik tanıtım çalışmaları yapılması
- Bölge İŞKUR il müdürlüklerinin oluşturacağı veritabanlarının (mevcut istihdam ve işsizlik verilerini), bölgesel bazda KA tarafından koordine edilecek "İşgücü Piyasası Bilgi Danışma Kurulu" benzeri bir yapıyla düzenli olarak

izlenmesi, yerel işgücü piyasalarının arz-talep analizinin yapılması, sektörel gelişmelerle istihdam ihtiyacı arasındaki dengeleri sağlamaya yönelik orta ve uzun vadeli politikaların (işverenlerin bağlı olduğu odaların temsilcilerinin de katılımıyla) oluşturulması

- Özel istihdam bürolarının, önce Samsun ve Çorum'dan başlayarak kurulması için, KA'nın İŞKUR il müdürlükleri ile işgücü piyasası ihtiyaçlarına uygun analizleri değerlendirmesi ve özel istihdam bürolarının yaygınlaşmasını özendirilmesi
- Bölgede mevcut geleneksel dokuma ve baskı konularında yeni ürün ve tekniklerin geliştirilmesi
- Kırdı ve kentte geleneksel ürünlerin geliştirilmesi için tasarım yarışmaları düzenlenmesi
- Kırdı ve kentte ticari üretime yönelik olarak, evde hazırlanan gıda ürünlerinin standartlara uygun hale getirilmesi ve pazarlamasının geliştirilmesi
- TSO'lar ve STK'lar aracılığı ile KA'nın, büyük ulusal firmaların yerel üreticilerle ilişki ve işbirliği geliştirilmesini organize etmesi

EK-2 TANIMLAR

İşgücü: İstihdam edilenler ile işsizlerin oluşturduğu tüm nüfusu kapsar.

İşgücüne katılma oranı: İşgücünün, 15 ve daha yukarı yaş nüfus içindeki oranıdır.

İşgücüne dahil olmayanlar: İşsiz veya istihdamda bulunmayan kurumsal olmayan çalışma çağındaki nüfustur.

İstihdam edilenler: İş başında olanlar yani ücretli, maaşlı, yevmiyeli, kendi hesabına, işveren ya da ücretsiz aile işçisi olarak referans dönemi içinde en az bir saat bir ekonomik faaliyette bulunan kişiler ile iş başında olmayanlar yani işi ile bağlantısı devam ettiği halde, referans haftası içinde çeşitli nedenlerle işinin başında olmayan kendi hesabına ve işverenler grubuna dahil olan 15 ve daha yukarı yaştaki tüm nüfus istihdamda kabul edilmektedir.

İşsiz: Referans dönemi içinde istihdam halinde olmayan (kar karşılığı, yevmiyeli, ücretli ya da ücretsiz olarak hiçbir işte çalışmamış ve böyle bir iş ile bağlantısı da olmayan) kişilerden iş aramak için son üç ay içinde iş arama kanallarından en az birini kullanmış ve 2 hafta içinde işbaşı yapabilecek durumda olanlar işsiz nüfusa dahildirler.

Ayrıca, üç ay içinde başlayabileceği bir iş bulmuş ya da kendi işini kurmuş ancak işe başlamak ya da işbaşı yapmak için çeşitli eksiklerini tamamlamak amacıyla bekleyen kişiler de işsiz nüfus kapsamına dahildirler.

İşsizlik oranı: İşsiz nüfusun işgücü içindeki oranıdır.

Kayıt dışı istihdam: Sosyal güvenlik açısından niteliği itibariyle yasal işlerde çalışarak istihdama katılan kişilerin, çalışmalarının gün veya ücret olarak ilgili kamu kurum ve kuruluşlarına hiç bildirilmemesi ya da eksik bildirilmesidir.

Kurumsal Olmayan Nüfus: Okul, yurt, otel, çocuk yuvası, huzur evi, özel nitelikteki hastane, hapisane, kışla ya da ordu evinde ikamet edenler dışında kalan nüfustur.

Net Okullaşma Oranı: İlgili öğrenim türündeki teorik yaş grubunda bulunan öğrencilerin ait olduğu öğrenim türündeki teorik yaş grubunda bulunan toplam nüfusa bölünmesi ile elde edilmektedir.

Sigortalı Olma: Kanun gereği, hizmet akdi, ile işverene bağlı çalışmaya başlayan işçiler, işe başlamakla sigortalı olma hakkını kazanırlar.

KAYNAKÇA:

Birleşmiş Milletler Avrupa Ekonomik Komisyonu, www.unece.org

Türkiye Cumhuriyeti Çalışma ve Sosyal Güvenlik Bakanlığı, www.csgeb.gov.tr

Devlet Planlama Teşkilatı. (2007-1), Dokuzuncu Beş Yıllık Kalkınma Planı, İşgücü Piyasası Özel İhtisas Komisyonu Raporu, Ankara: DP

Devlet Planlama Teşkilatı. (2007-2), Dokuzuncu Beş Yıllık Kalkınma Planı, Sosyal Güvenlik Özel İhtisas Komisyonu Raporu, Ankara: DP

Devlet Planlama Teşkilatı. (2007-3), Dokuzuncu Beş Yıllık Kalkınma Planı, Eğitim Özel İhtisas Komisyonu Raporu, Ankara: DP

Eğilmez, M: (2009). İşgücü Verimliliği, <http://finans.ekibi.net/forum/isgucu-verimliliği-mahfi-egilmez-t-5171.html>

EUROSTAT, <http://epp.eurostat.ec.europa.eu/portal/page/portal/eurostat/home/>

Milli Eğitim Bakanlığı, MEB İstatistikleri Örgün Eğitim, 2011, www.meb.gov.tr

OECD, <http://stats.oecd.org>

TÜİK, <http://tuik.gov.tr>

Türkiye Cumhuriyeti Çalışma ve Sosyal Güvenlik Bakanlığı, 2007, 2007-2009 İnsan Kaynaklarının Geliştirilmesi Operasyonel Program Taslağı, Ankara

Şahin, İ ve Fındık, T. (2008). *Türkiye’de Mesleki ve Teknik Eğitim: Mevcut Durum, Sorunlar ve Çözüm Önerileri*, TSA, Yıl: 12 S:3

Sosyal Güvenlik Kurumu, 2011, 2010 Yılı Aralık Ayı İstatistikleri, www.sgk.gov.tr

Yeşilirmak Havza Gelişim Projesi Mevcut Durum ve Analizi, 2006, Ankara: Dolsar

Yüksek Öğretim Kurulu (2011). www.yok.gov.tr